

Congreso
Abrimos caminos hacia el empleo.
Impulsamos futuros.





Congreso
Abrimos caminos hacia el empleo.
Impulsamos futuros.

25 AÑOS
DE INCLUSIÓN LABORAL
Y OPORTUNIDADES



Ramón Ruiz Pozuelo
Oficina Central CRE





Congreso
Abrimos caminos hacia el empleo.
Impulsamos futuros.

25 AÑOS
DE INCLUSIÓN LABORAL
Y OPORTUNIDADES

Las políticas activas de empleo: medir y evidenciar para mejorar



Begoña Cueto Iglesias
Catedrática de Economía Aplicada.
Universidad de Oviedo.

Espacio de diálogo

Claves de la intervención a partir de la evaluación



Antonio Igea Sesma

Presidente de la Red Internacional de Evaluación de Políticas Públicas - Suplente órgano de evaluación de las políticas de empleo e inclusión - Besaldi



Josep Márquez Moreno

Jefe del Servicio de Planificación Estratégica, Evaluación e Igualdad del Servicio Público de Empleo de Catalunya



Ana Arteaga Martínez

Directora de Servicio de Asistencia y Gestión Administrativa de la Comunidad Foral de Navarra



Ricardo Cuesta García

Subdirector General de Estadística e Información del SEPE



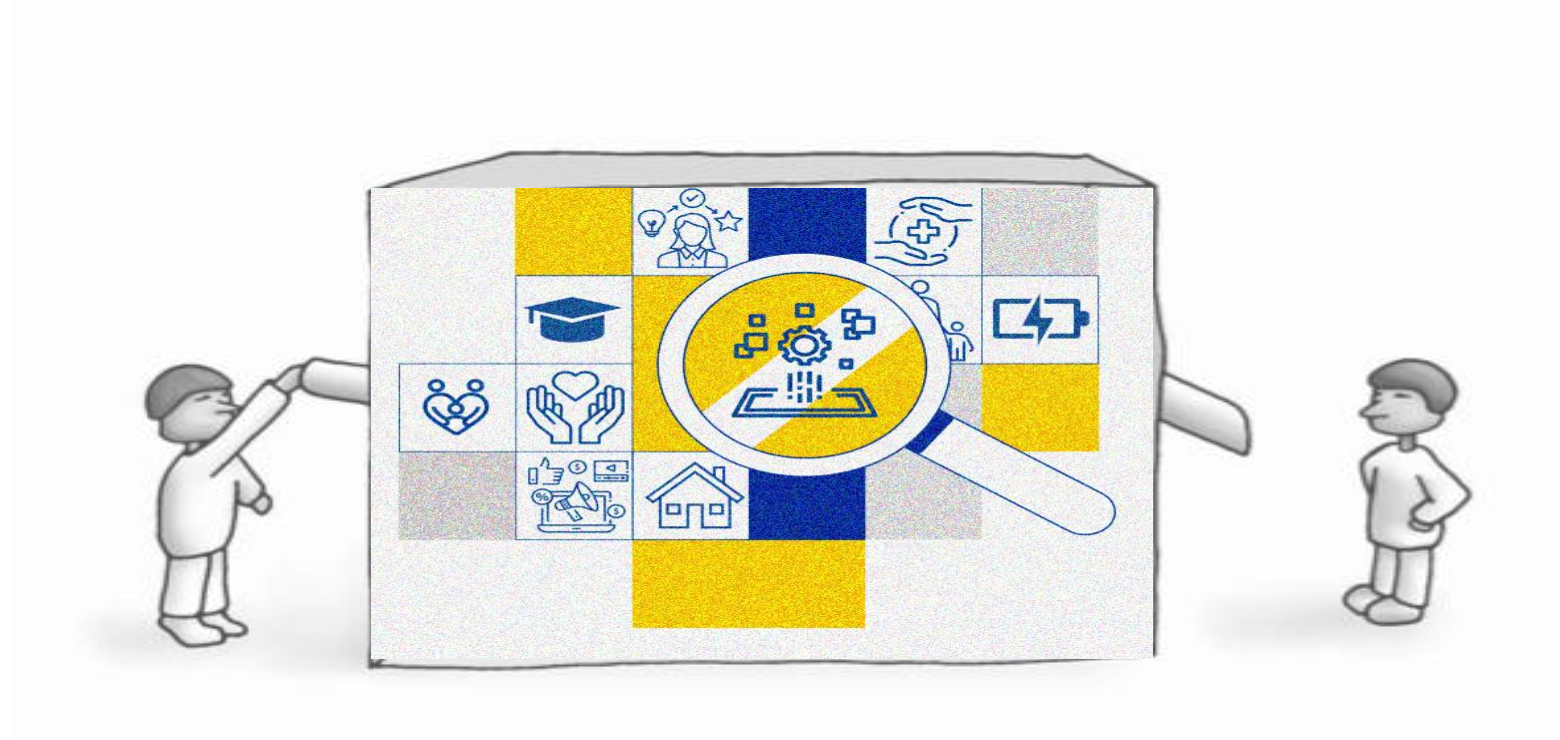
UN ANÁLISIS CON ENFOQUE PARTICIPATIVO DESDE LA EXPERIENCIA DE PROYECTOS PILOTO DE ITINERARIOS DE ACOMPAÑAMIENTO INTEGRAL PARA LA INCLUSIÓN SOCIOLABORAL

APRENDER: GENERAR CONOCIMIENTO ÚTIL PARA EQUIPOS E INSTITUCIONES PÚBLICAS

- 01/ ¿Qué pasó en los itinerarios de acompañamiento?**
- 02/ ¿Qué hemos aprendido sobre el diseño, organización y planificación de los proyectos de Itinerarios de Acompañamiento Integral para la inclusión?**
- 03/ ¿y sobre su implementación ?**
- 04/ ¿Cuales fueron los resultados?**
- 05/ ¿Cuáles pueden ser algunos retos y desafíos para la inclusión sociolaboral?**

Lanbide®

PROYECTOS PILOTO DE ITINERARIOS DE ACOMPAÑAMIENTO INTEGRAL PARA LA INCLUSIÓN SOCIOLABORAL



Evaluar la acción pública, tanto en sus lógicas de funcionamiento como en sus resultados, entendiendo por éstos, “sus productos, efectos e impactos, intencionados o no, positivos y/o negativos” (OCDE, 2010)

“

**Una evaluación no
solo para otros sino
también para nosotros
y nosotras ”**

- RIEPP, 2022 Pamplona Bienal SEE

Muchas gracias.

campide

Taller de evaluación de las PAE en 10'

Como interpretar los resultados de la evaluación

11/11/2025



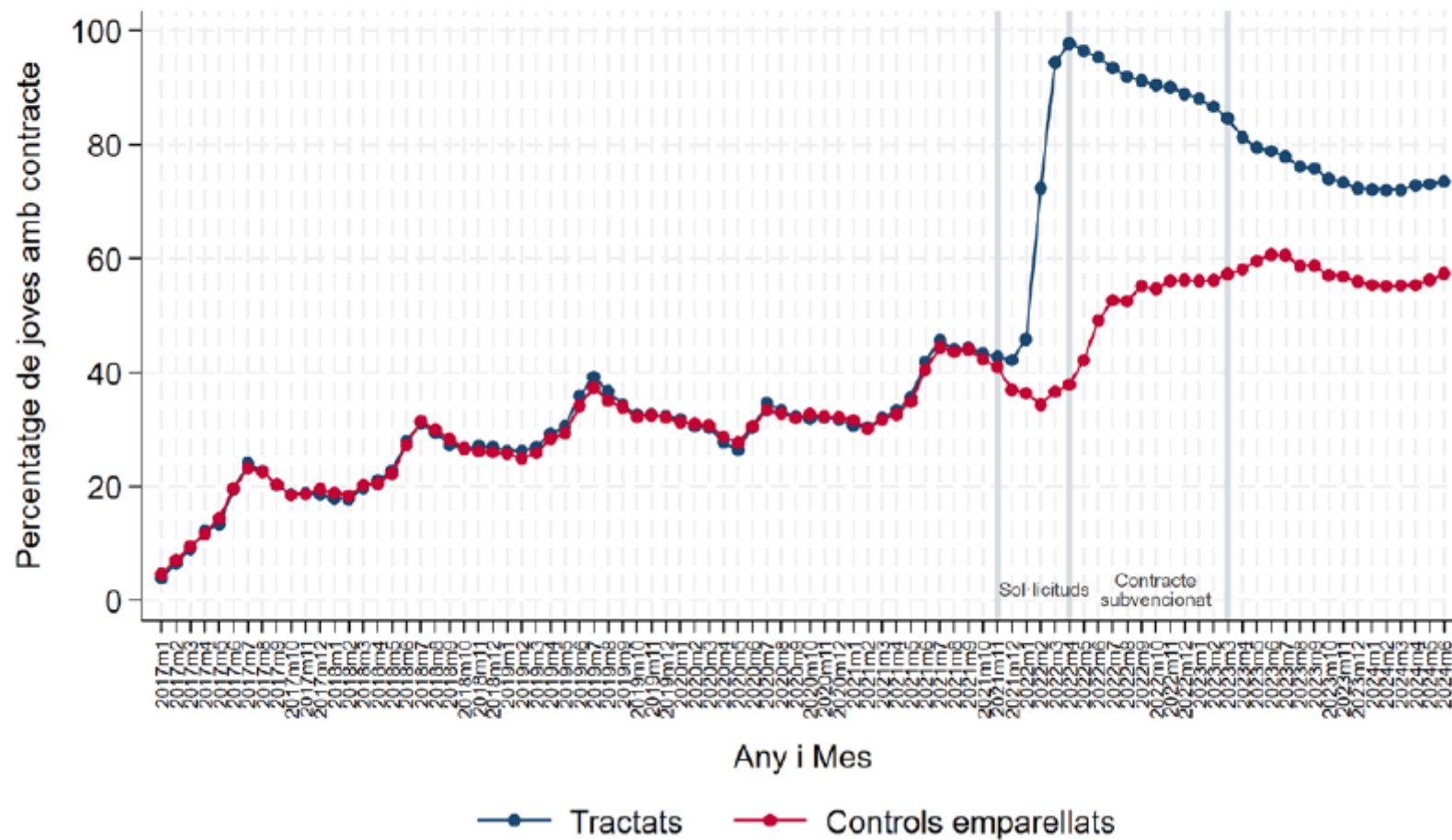
SOC

Servei d'Ocupació
de Catalunya



**Generalitat
de Catalunya**

Figura 7. Evolució de la contractació aliena per al grup de joves participants i el grup de comparació emparellat, 2017-2024





Servei Públic d'Ocupació de Catalunya (SOC)

www.serveiocupacio.gencat.cat

CLAVES DE INTERVENCIÓN A PARTIR DE LA EVALUACIÓN

Congreso Cruz Roja. “Abrimos caminos hacia el empleo. Impulsamos futuros.”

Zaragoza 11 de noviembre 2025



Objetivo

Aumento en el acceso al empleo entre las personas que han participado en itinerarios de inserción del servicio de orientación


Acceso a Informe ejecutivo de la Evaluación (aquí el enlace)



Metodología de evaluación

Evaluación Ex post de impacto contrafactual mediante **métodos de análisis** cuasiexperimentales, **emparejamiento** (Propensity Score Matching) y las **dobles diferencias**

Resultados del Programa



2
Programas de orientación evaluados



2.643
Personas orientadas

1.538 mujeres (58,2%)
1.105 hombres (41,8%)

Lote 1
Personas con discapacidad (467 personas)

- **SEXO**
Mujer, 45,2%
Hombre, 54,8%
- **EDAD**
16-30 años, 19,1%
31-45 años, 22,9%
46-60 años, 49,7%
> 60 años, 8,4%
- **NIVEL DE ESTUDIOS**
Sin ESO, 32,3%
Con ESO, 33,6%
Bachillerato, 9,4%
Grado Medio FP, 11,3%
Grado Superior FP, 9,4%
Estudios Universitarios, 3,9%

Lote 2
Personas en riesgo de exclusión (1.327 personas)

- **SEXO**
Mujer, 61%
Hombre, 39%
- **EDAD**
16-30 años, 11,3%
31-45 años, 41,9%
46-60 años, 43,2%
> 60 años, 3,6%
- **NIVEL DE ESTUDIOS**
Sin ESO, 58,6%
Con ESO, 25,6%
Bachillerato, 7,3%
Grado Medio FP, 3,8%
Grado Superior FP, 3%
Estudios Universitarios, 1,8%



Resultados de la Evaluación

Contrafactual

Técnica que permite calcular el impacto neto de la intervención evaluada comparando los efectos en las personas participantes (grupo de tratamiento) con un grupo de personas similar que no ha participado en el programa (grupo de control).

En este caso se compara las personas participantes en el programa (con itinerario de inserción) con personas de características similares que han participado con servicios de “menor intensidad” (orientación básica sin itinerario de inserción) por parte del servicio de orientación.



Porcentaje de personas con al menos un contrato

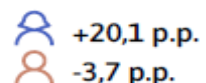


IMPACTO NETO

+9,2 puntos porcentuales (p.p.)

Si se ha participado en el programa **la posibilidad de tener al menos un contrato a los 12 meses de la finalización del programa es superior en 9,2 puntos porcentuales** (respecto a las personas que han participado con servicios de “menor intensidad”).

IMPACTO NETO POR SEXO



La intervención **es muy eficaz en mujeres**, pero no tiene efecto entre los hombres.

Número días alta Seguridad Social



IMPACTO NETO

+52 días

Las personas participantes permanecen **una media de 52 días más** de alta en la Seguridad Social que las participantes con menor intensidad.



Duración media del contrato principal



IMPACTO NETO

+41 días

El contrato principal de las personas participantes tiene un **aumento medio de 41 días respecto del contrato principal** de las participantes con menor intensidad.

SATISFACCIÓN DE LAS PERSONAS PARTICIPANTES QUE RESPONDEN A LA ENCUESTA



Media global de satisfacción con la intervención de

8,16 puntos sobre 10

Se supera el objetivo de conseguir una valoración superior a 7,5



IGUALDAD DE GÉNERO

La intervención ha sido muy efectiva en el acceso al empleo para las mujeres,



+20,1 p.p.

y lo ha sido menos para los hombres



-3,7 p.p.

Conclusión

El servicio de orientación basado en itinerarios de inserción, tiene un efecto significativo en el acceso al empleo



Objetivo

Mejorar las condiciones de empleabilidad de las personas con dificultades de inserción beneficiarias y conseguir un resultado cuantificado de inserción

Metodología de evaluación

Se ha evaluado el **diseño**, la **gestión** o **proceso**, los **resultados**, los **impactos brutos** y la **calidad**

Se trata de una **evaluación Ex-post**, orientada por criterios y elaborada con **medios propios del Servicio Navarro de Empleo-Nafar Lansare** utilizando métodos cuantitativos y cualitativos

Resultados del Programa



14

Programas de Empleo inclusivo evaluados



188

Personas participantes



134
mujeres
(71,3%)



54
hombres
(28,7%)

- **EDAD**
16-30 años, 55,9% | 31-45 años, 28,7% | 46-60 años, 15,4%
- **NIVEL DE ESTUDIOS**
Sin ESO, 67,6%
Con ESO, 21,3%
Grado Medio FP, 3,2%
Grado Superior FP, 0,5%
Bachillerato, 7,4%
- **NACIONALIDAD**
Nacionalidad española, 61,2% | otras nacionalidades, 38,8%
- **PESO DE CADA COLECTIVO**
(una misma persona puede pertenecer a varios colectivos)
Personas en riesgo de exclusión, 69,7%
Jóvenes sin cualificar, 54,8%
Mujeres sin cualificar, 69,7%
Personas con otras nacionalidades diferente a la española sin cualificar 37,8%
- **INSERCIÓN JUSTIFICADA POR LAS ENTIDADES**
28,7% de los participantes que finalizan los Programas,
Por encima del 20% exigido (25% Convocatoria 2021)

Acceso a Informe ejecutivo de la Evaluación (aquí el enlace)





Resultados de la Evaluación

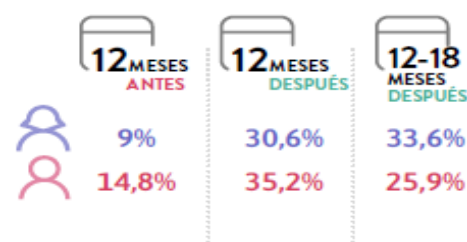
INSERCIÓN PROGRAMA

12 MESES ANTES → 10,6%

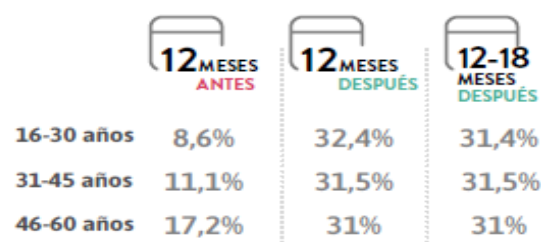
12 MESES DESPUÉS → 31,9%

12-18 MESES DESPUÉS → 31,4%

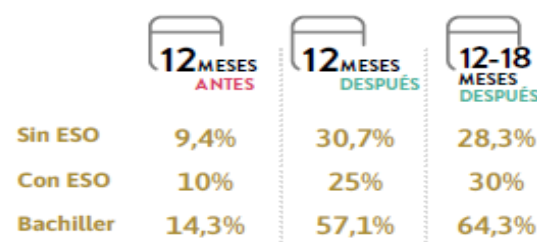
INSERCIÓN POR SEXO



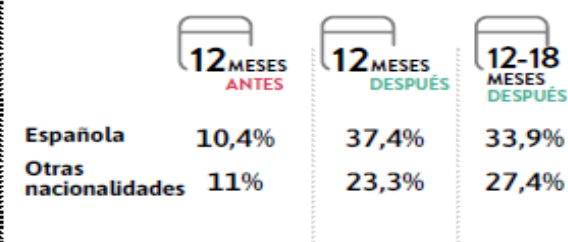
INSERCIÓN POR EDAD



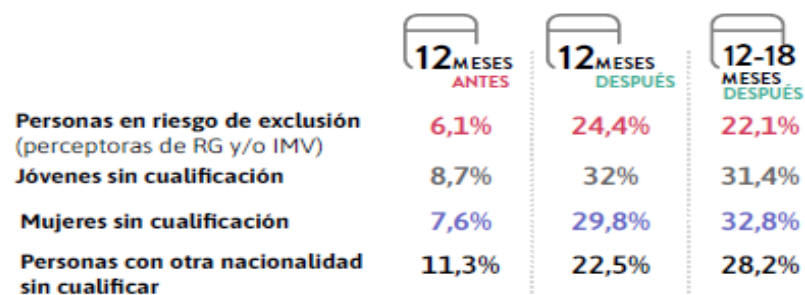
INSERCIÓN POR NIVEL DE ESTUDIOS



INSERCIÓN POR NACIONALIDAD



INSERCIÓN POR COLECTIVO



REDUCCIÓN DE LA EXCLUSIÓN SOCIAL (PERCEPTORAS RG) entre las personas participantes



SATISFACCIÓN DE LAS PERSONAS PARTICIPANTES QUE RESPONDEN A LA ENCUESTA



83,6%

Piensan "que ha mejorado su empleabilidad"

Consideran "que haber participado en el Programa le ha resultado útil para encontrar empleo"

El 92,2% de las personas que han contestado a la encuesta recomendarían la participación a otras personas y otorgan una puntuación media de **8,1 puntos sobre 10**



IGUALDAD DE GÉNERO

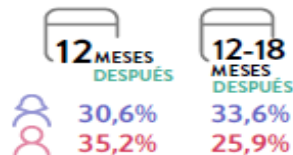
Mayor participación femenina



71,3%

y un mayor efecto a largo plazo en su inserción

PROGRAMA



COSTE BENEFICIO

Por cada euro que se invierte en esta subvención se recuperan 0,82 euros

Conclusión

Los Programas de Empleo inclusivo cumplen su objetivo general "mejorar las condiciones de empleabilidad de las personas con dificultades de inserción beneficiarias y conseguir un resultado cuantificado de inserción"

Espacio de diálogo

Claves de la intervención a partir de la evaluación



Antonio Igea Sesma

Presidente de la Red Internacional de Evaluación de Políticas Públicas - Suplente órgano de evaluación de las políticas de empleo e inclusión - Besaldi



Josep Márquez Moreno

Jefe del Servicio de Planificación Estratégica, Evaluación e Igualdad del Servicio Público de Empleo de Catalunya



Ana Arteaga Martínez

Directora de Servicio de Asistencia y Gestión Administrativa de la Comunidad Foral de Navarra



Ricardo Cuesta García

Subdirector General de Estadística e Información del SEPE

GRACIAS

