

PLAN DE RESPUESTA DE CRUZ ROJA A LOS EFECTOS DE LA DANA



INFORME SITUACIÓN ANUAL
04 NOVIEMBRE 2025

ÍNDICE

**CONTEXTO
GENERAL** **2**

EN UN VISTAZO **7**

**FASE DE
RESPUESTA
INMEDIATA** **8**

**FASE DE
RECUPERACIÓN** **10**

**REHABILITACIÓN
Y REPOSICIÓN DE
MATERIAL** **11**

**ATENCIÓN
DOMICILIARIA** **12**

**INFANCIA Y
JUVENTUD** **13**

**FASE
FORTALECIMIENTO
Y RESILIENCIA** **14**

**SEGUIMIENTO Y
TRANSPARENCIA** **15**

CONTEXTO GENERAL

IMPACTO INICIAL

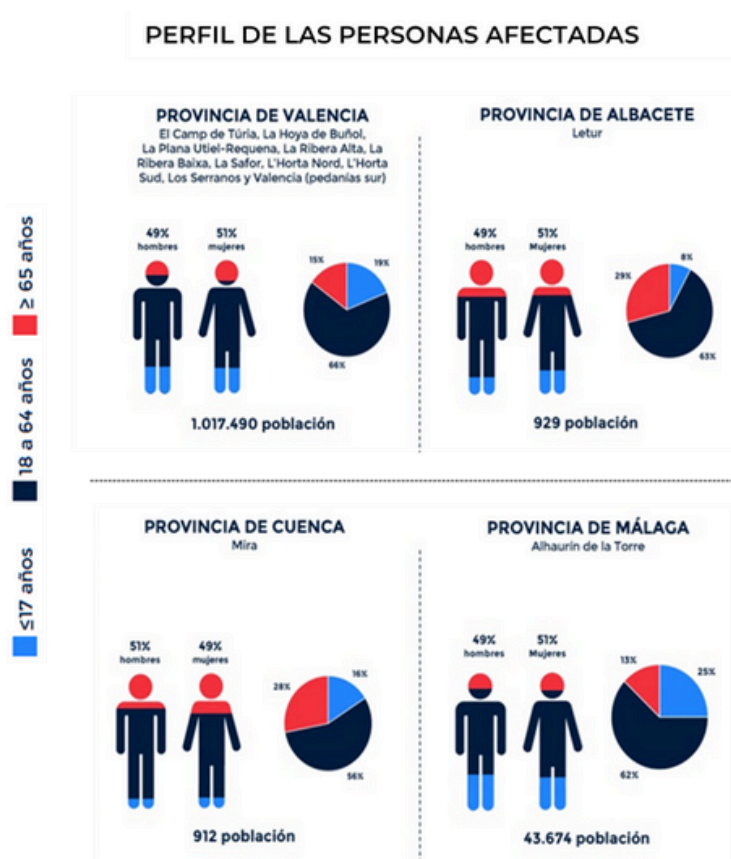
Entre los días 29 y 30 de octubre de 2024, una depresión aislada en niveles altos (en adelante DANA) dejó a su paso un rastro devastador en diversas comunidades de España, especialmente afectando a la **Comunidad Valenciana, Castilla-La Mancha y Andalucía**, afectó a un total de 78 municipios. Las personas fallecidas ascendieron a 237 (229 en la Comunidad Valenciana, 7 en Castilla la Mancha y 1 persona en Andalucía).

Los episodios de fuertes vientos y lluvias torrenciales derivaron en graves inundaciones. El fenómeno dejó daños en viviendas, infraestructuras, servicios básicos y campos agrícolas, afectando profundamente a la vida y los bienes de miles de personas. Este desastre golpeó entornos tanto urbanos como rurales, causando un impacto emocional y económico en familias y comunidades enteras; y **dejando a un importante número de personas en situación de gran vulnerabilidad**.

CCAA	Provincia	Comarca / Población	Municipios que engloba	Población en municipios afectados
C. Valenciana	Valencia	El Camp de Túria	5	87.775
		La Plana Utiel-Requena	7	36.185
		La Ribera Alta	14	164.104
		La Ribera Baixa	12	82.663
		La Safor	1	17.443
		L'Horta Nord	1	73.488
		L'Horta Sud	20	482.609
		L'Hoya de Buñol	9	45.940
		Los Serranos	5	5.254
		Valencia (pedanías Sur)	1	22.029
Castilla-La Mancha	Albacete	Letur	1	929
	Cuenca	Mira	1	912
Andalucía	Málaga	Alhaurín de la Torre	1	43.674
TOTAL			78	1.063.005

En la Comunidad Valenciana, el Ministerio de Transportes cuantificó daños en 80 km de carreteras y otros 80 km de vías ferroviarias desaparecidas. **La población de los municipios afectados alcanzó las 845.000 personas** y se estimó en 190.000 afectadas de manera directa. Sobre estos datos, fuentes periodísticas analizaron que al menos 77.000 viviendas estaban afectadas. En la agricultura, Agroseguro reportó que la DANA afectó gravemente a cultivos que se encontraban en recolección. Especialmente el caqui, los cítricos y algunas hortalizas en la Comunidad Valenciana; los cítricos y hortalizas en la Región de Murcia; las hortalizas en la provincia de Albacete; y los cítricos y hortalizas, incluidas las cultivadas bajo plástico, en Almería. Además de daños que se han producido en la madera de cultivos leñosos y en explotaciones ganaderas. En cuanto a la actividad comercial, la Cámara de Comercio estimó que unos **4.500 comercios de la provincia de Valencia sufrieron daños y que unos 1.800 de ellos quedaron destrozados**.

Todas estas circunstancias hicieron que hubiera un extenso grupo poblacional en situación de vulnerabilidad sobrevenida, viendo amenazadas tanto sus vidas como sus bienes y medios de sustento; además de aquellos otros que ya estaban expuestos a una situación de riesgo previamente, a quienes la emergencia ha agravado su vulnerabilidad.



AYUDAS ADMINISTRACIÓN PÚBLICA. GOBIERNO CENTRAL Y AUTONÓMICO.

La DANA del 29 de octubre de 2024 provocó graves daños en infraestructuras, viviendas, cultivos y negocios. El **Gobierno de España** articuló un plan nacional de reconstrucción con enfoque estructural y multisectorial, coordinado por varios ministerios. La **Generalitat Valenciana** activó medidas urgentes con enfoque territorial, priorizando la atención directa a familias, empresas y ayuntamientos.

Ayudas a personas físicas (vivienda, enseres, bienes básicos)

Estas ayudas se dirigieron a familias afectadas, priorizando hogares destruidos o dañados, pérdidas de enseres domésticos y daños personales.



Ayudas a empresas, autónomos y comercios

El objetivo fue mantener la actividad económica y evitar cierres de negocios afectados. Incluyeron subvenciones por daños, compensaciones por pérdida de ingresos y líneas de crédito preferente.



Ayudas a estudiantes y familias con hijos

Se otorgaron becas extraordinarias para compensar la pérdida de material escolar, equipos informáticos y desplazamientos.



Ayudas al sector agrario

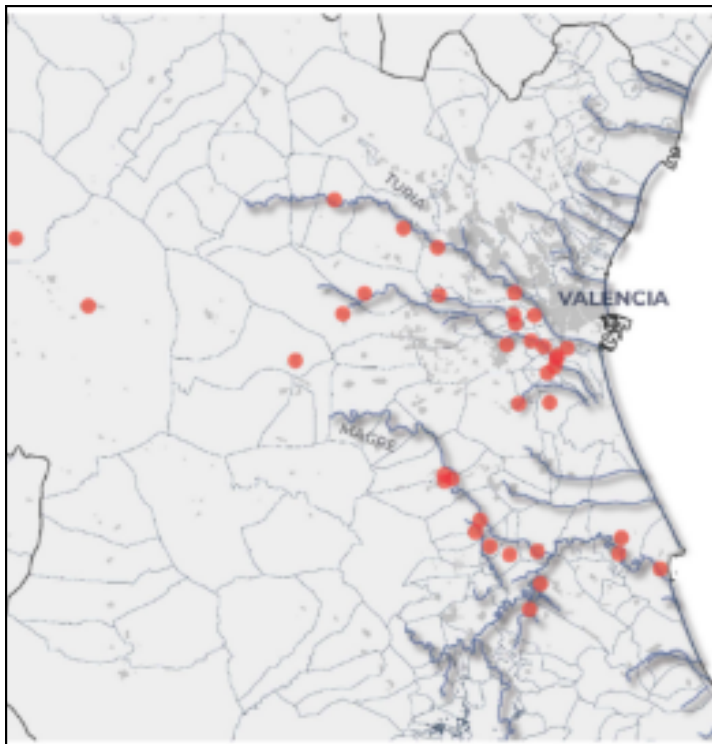
Medidas para paliar pérdidas en explotaciones agrícolas y ganaderas, compensando franquicias de seguros, reposición de maquinaria y créditos blandos.



*Actualización de datos del Gobierno de España. (s/f). Gob.es. Recuperado el 24 de octubre de 2025, de <https://www.lamondcloa.gob.es/info-dana/paginas/2025/201025-datos-seguimiento-actuaciones-gobierno.aspx>

*Agència Valenciana de Seguretat i Resposta a les Emergències (AVSRE). (2025). Ayudas y subvenciones para personas afectadas por la DANA. Recuperado de <https://aciara.gva.es/es/ajudes-i-subvencions/persones-afectades-per-la-dana>

PLAN DE RESPUESTA CRUZ ROJA



La DANA de octubre de 2024 supuso una emergencia sin precedentes en España. **Cruz Roja contribuyó con sus capacidades locales y equipos de respuesta básica y especializada en emergencias;** en concreto con equipos de sensibilización e información en emergencias (ESIE), equipos de respuesta básica en emergencias (ERBE) y equipos de respuesta inmediata en emergencias (ERIE) en sus especialidades de Albergue y Logística, Intervención Psicosocial, Comunicaciones y Búsqueda y Salvamento. Este despliegue inicial permitió prestar apoyo en la evacuación, traslado, atención psicosocial y alojamiento temporal de personas desplazadas, así como en la limpieza y retirada de lodos y escombros, la entrega de alimentos y artículos de primera necesidad.

Desde el primer momento, **se priorizó la atención directa a las personas afectadas, con una estrategia centrada en la dignidad, la autonomía y la reconstrucción de medios de vida.** Cruz Roja activó de inmediato el Plan de Respuesta de Cruz Roja ante los efectos de la Dana.

La intervención ha sido posible gracias a una **red territorial sólida, la implicación del voluntariado, el trabajo técnico especializado y la colaboración con entidades locales, empresas y administraciones.** El enfoque ha sido integral: desde la fase de respuesta en emergencia, pasando por la entrega de ayudas económicas hasta la rehabilitación de viviendas, incluyendo el acompañamiento emocional y la recuperación de espacios comunitarios.





Este informe recoge los avances más significativos en la ejecución del **Plan de Respuesta de Cruz Roja ante los efectos de la Dana**, que se estructura en tres fases:

Fase 1 de respuesta inmediata la cual está centrada en proporcionar protección y asistencia humanitaria inmediata a las personas afectadas y equipos intervinientes, contribuyendo a la cobertura de necesidades básicas: abrigo y refugio, alimentación, higiene, salud y apoyo psicosocial, focalizando en los colectivos más vulnerables.

Fase 2 de recuperación, cuyo objetivo es apoyar la recuperación y vuelta a la normalidad de los hogares, sus bienes esenciales y sus medios de vida recuperación.

Fase 3 fortalecimiento y resiliencia, con la cual se pretende facilitar el desarrollo sostenible y la resiliencia de las comunidades afectadas mediante el fortalecimiento y desarrollo de capacidades individuales y comunitarias.

El objetivo del general del Plan de Respuesta de Cruz Roja ante los efectos de la Dana es contribuir a la **recuperación, la construcción de resiliencia y el bienestar físico, emocional y social de las personas y comunidades afectadas por los efectos de la DANA.**

Con una dotación de 115 millones de euros en donaciones, Cruz Roja ha ejecutado ya más de la mitad de los fondos, atendiendo a más de 144.000 personas afectadas. Más allá de los datos, este informe refleja el compromiso con la dignidad, la autonomía y el bienestar de las personas, así como la apuesta por comunidades resilientes, cohesionadas y preparadas para afrontar los desafíos del presente y del futuro.

“

Con una dotación de **115 millones de euros en donaciones**, Cruz Roja ha ejecutado ya más de la mitad de los fondos, atendiendo a más de **144.000 personas.**

EN UN VISTAZO



RESPUESTA DE EMERGENCIA

-  **145.598** Manutenciones/
Kit Alimentación.
-  **39.913** Kits de Higiene.
-  **6.636** Kits descanso.
-  **5.313** Deshumificadores.
-  **3.387** Radiadores.
-  **1.119** Kits limpieza.
-  **706** Kits alimentación.
-  **430** Vitrocerámicas.
-  **503** Productos de apoyo
y sanitarios.



144.017
PERSONAS
ATENDIDAS



54% FONDOS
EJECUTADOS
61,5 MILL €



7.020
PERSONAS MOVILIZADAS
(VOLUNTARIADO Y
PERSONAL LABORAL



493 MIL
ASISTENCIAS
REALIZADAS



2.604
AYUDAS ECONÓMICAS
A NEGOCIOS



14.701
ELECTRODOMÉSTICOS
DISTRIBUIDOS



7.585
INTERVENCIONES
PSICOSOCIALES



1.519
ORIENTACIONES
JURÍDICAS Y DE ACCESO
A DERECHOS



22.778
TARJETAS MONEDERO
ENTREGADAS

FASE DE RESPUESTA INMEDIATA

El objetivo de esta fase fue proporcionar protección y asistencia humanitaria inmediata a las personas afectadas y equipos intervinientes, contribuyendo a la cobertura de necesidades básicas: abrigo y refugio, alimentación, higiene, salud y apoyo psicosocial, focalizando en los colectivos más vulnerables.



15 Equipos de Asistencia Sanitaria
Realizando curas y primeros auxilios entre la población afectada y el personal interviniente.



117 Equipos de recuperación en emergencias
Realizando tareas de limpieza, desescombro y rehabilitación.



1 Salud comunitaria
Dinamizando actividades dirigidas a promover la salud, la higiene y la prevención de infecciones.



4 Potabilizadoras de Agua
Almacenando y distribuyendo mediante el uso de equipos especializados, con capacidad de captar, almacenar y distribuir 225.000 litros de agua al día.



17 Equipos de Apoyo Psicosocial
realizando Tareas de identificación de emociones, escucha activa y derivación de los casos más graves.



17 Equipos de atención de albergues
Colaborando en la instalación y gestión de soluciones de alojamiento temporal para dar cobijo a personas evacuadas.



9 Equipos de Atención a la Infancia
Creando espacios seguros para el juego entre la población y sirviendo de apoyo para el respiro de progenitores.



1 Participación comunitaria
Escuchando a las personas y comunidades poniendo el foco en sus capacidades y en el proceso de búsqueda de soluciones.



7 Equipos de Atención a la Infancia
Creando espacios seguros para el juego entre la población y sirviendo de apoyo para el respiro de progenitores.



10 Equipos de Comunicación
Restableciendo la red de comunicaciones de Cruz Roja mediante repetidores móviles y router satelital.

EQUIPOS DE RESPUESTA

Se movilizaron equipos de respuesta, un total de 198 equipos, la presencia en terreno de nuestros equipos de respuesta básica y especializada combinando la experiencia de personas del ámbito nacional e internacional fue fundamental para dar una cobertura con garantías en diferentes momentos de la emergencia, identificando las necesidades de la población e incidiendo sobre los colectivos de mayor vulnerabilidad.

FASE DE RESPUESTA INMEDIATA

RECURSOS MOVILIZADOS

En la Fase de Emergencia se movilizaron un total de 232 recursos. La capacidad de respuesta en una situación de emergencia está condicionada, entre otros, a la existencia de recursos logísticos y vehículos correctamente pre-posicionados y revisados, y a una red de apoyo sólida entre territorios que garantice la rapidez y eficacia de nuestras intervenciones.



6 Embarcaciones

Puestas a disposición de Salvamento Marítimo y guardia Civil para colaborar en la búsqueda de personas desaparecidas en el litoral y entorno de la Albufera.



14 Ambulancias

Puestas a disposición de la red de Transporte Sanitario Urgente, con capacidad para atención al paciente in-situ, estabilización y evacuación al centro asistencial más cercano.



48 Vehículos Todoterreno

imprescindibles para que nuestros equipos pudieran acceder a las zonas afectadas en los primeros días de la catástrofe, reparto de medicación, atención sanitaria y apoyo psicosocial a la población más vulnerable.



11 Vehículos Especializados

facilitando labores específicas que no pueden ser realizadas por medios convencionales dada la situación de emergencia: cambiones multipropósito, plantas potabilizadoras, centros móviles de comunicaciones...



118 Vehículos de Transporte

Para favorecer las evacuaciones de la población afectada en los primeros momentos de la emergencia y el desplazamiento del propio personal interviniente.



35 Vehículos de Logística

camiones y furgones con capacidad de carga para movilizar grandes cantidades de material necesario para el desarrollo de las distintas fases de la operación.

FASE DE RECUPERACIÓN

El objetivo de esta fase es apoyar la recuperación y **vuelta a la normalidad** de los hogares, sus bienes esenciales y sus **medios de vida**.

ENTREGAS ECONÓMICAS

Las entregas económicas se realizan a través de tarjetas bancarias nominales, sujetas a unos criterios de vulnerabilidad determinados. Las ayudas económicas permiten **agilizar la respuesta y facilitar una recuperación más eficiente**, más allá de las ayudas materiales, contribuyendo igualmente a fortalecer y estimular la economía mediante el mercado local. Más allá de los números, las tarjetas monedero han sido una herramienta clave para **devolver autonomía a las familias afectadas**.

Esta modalidad de ayuda ha priorizado a los colectivos más vulnerables, y ha sido acompañada por valoraciones sociales individualizadas que han permitido detectar otras necesidades como alquileres, suministros, movilidad o apoyo psicosocial. La colaboración con entidades como Caixa Popular ha sido esencial para garantizar la trazabilidad, la equidad y la eficacia de estas entregas.

“ Se han entregado **22.778** tarjetas por un valor total de **31.811.604 €**



REACTIVACIÓN DE NEGOCIOS

La **recuperación de negocios locales** ha sido uno de los pilares del Plan. Estos negocios pertenecen principalmente a los sectores de servicios, industria, construcción y agrícola. El acompañamiento no ha sido solo financiero: **se ha ofrecido asesoramiento, orientación laboral, apoyo documental y seguimiento técnico**. El 90% de los negocios han reanudado su actividad, y el 6% prevé nuevas contrataciones.



“ **3.128** NEGOCIOS IDENTIFICADOS, CON **2.604** AYUDAS DIRECTAS (HASTA 5.000 €).
12.637.500 € EJECUTADOS.
90% DE LOS NEGOCIOS HAN REANUDADO SU ACTIVIDAD.
6% PREVÉ NUEVAS CONTRATACIONES.
6.177 PERSONAS HAN RECUPERADO SUS MEDIOS DE VIDA.

REHABILITACIÓN Y REPOSICIÓN DE MATERIAL

La DANA dejó miles de viviendas dañadas. Cruz Roja ha recibido **solicitudes de rehabilitación**. Las actuaciones han incluido reformas integrales, cambios de ventanas, instalación eléctrica y adecuación de espacios esenciales.

“ 342 SOLICITUDES DE REHABILITACIÓN EN TRÁMITE
284.479 €

14.510 ELECTRODOMÉSTICOS DISTRIBUIDOS (VALOR SUPERIOR A 3,7 Mill.

MEJORA DE CONDICIONES DE HABITABILIDAD Y AUTONOMÍA DOMÉSTICA.



APOYO PSICOSOCIAL Y ACCESO A DERECHOS

El **bienestar emocional** ha sido una **prioridad** transversal. Se han realizado intervenciones psicosociales individuales, con talleres de resiliencia, acompañamiento emocional y atención especializada, especialmente con infancia y juventud.

En paralelo, se han facilitado orientaciones jurídicas y de **acceso a derechos**, acompañando a las personas en trámites con aseguradoras, procesos de extranjería, herencias y otras situaciones complejas derivadas de la emergencia.

“ 7.585 intervenciones psicosociales individuales y grupales.
1.519 orientaciones jurídicas en temas de seguros, extranjería y herencias.

ATENCIÓN DOMICILIARIA Y MOVILIDAD

- * La pérdida de accesibilidad en edificios, especialmente por la avería de ascensores, ha afectado gravemente a personas mayores y con movilidad reducida. Para responder a esta necesidad, Cruz Roja ha realizado **movilizaciones con sillas oruga eléctricas**, permitiendo que estas personas pudieran acudir a consultas médicas, centros de día o realizar gestiones esenciales.



- * Además, se ha realizado **atención domiciliaria**, coordinadas con los servicios sociales y sanitarios, para garantizar el cuidado higiénico-sanitario, emocional y funcional de personas en situación de dependencia. Esta atención ha sido reforzada por empresas especializadas, asegurando calidad y continuidad.

“ 5.675 movilizaciones con sillas oruga eléctricas.
11.000 horas de atención domiciliaria coordinadas con servicios sociales.
400 productos de apoyo técnico y sanitario entregados (camas articuladas, sillas de ruedas, audífonos, etc.).

RECUPERACIÓN COMUNITARIA Y ESPACIOS PÚBLICOS

- * Se ha **reforzado la red territorial de Cruz Roja en Valencia**, con la apertura de nuevos puntos de presencia local, como el de Sedaví y La Torre, y se está negociando la apertura de otros en zonas estratégicas como Ribarroja. También se ha iniciado la recuperación del almacén provincial ubicado en Paterna, y recuperado sedes de Paiporta, Catarroja y Algemesí que permitan seguir trabajando las necesidades de las familias de esas zonas. En el caso de Aldaia se está gestionando una nueva ubicación, ya que se sigue sin sede.
- * Rehabilitación de **instalaciones deportivas y centros educativos** en múltiples municipios.
- * Entrega de **material tecnológico y didáctico**, a escuelas y asociaciones.
- * Limpieza y restauración de entornos naturales como el **Parque Natural de la Albufera**.

INFANCIA Y JUVENTUD

- * Cruz Roja Juventud ha desarrollado una intervención específica para atender a niños, niñas y jóvenes afectados por la DANA. Se han organizado campamentos, **actividades lúdicas**, acompañamiento educativo y entrega de material escolar.
- * Se han impartido talleres sobre **trauma y resiliencia** en centros educativos, con contenidos adaptados a la infancia y adolescencia. Estas actividades han contribuido a la recuperación emocional y al fortalecimiento de habilidades personales.



“**Más de 3.000 menores atendidos.**
Campamentos, actividades educativas y talleres sobre trauma y resiliencia.
Fomento del desarrollo emocional, la empatía y la gestión del estrés.”

VOLUNTARIADO Y PARTICIPACIÓN SOCIAL

- * La respuesta de Cruz Roja ha sido posible gracias a la movilización de personas voluntarias, que han participado. **La implicación del voluntariado ha sido clave en todas las fases del Plan:** desde la atención directa en la emergencia hasta el acompañamiento en la recuperación.
- * Se han creado **grupos motores de acción comunitaria** en municipios como Sedaví, Paiporta y Algemesí, con el objetivo de pilotar iniciativas de recuperación desde la propia comunidad, y se han realizado actividades intergeneracionales, culturales y de ocio que han permitido reconstruir vínculos sociales, especialmente en zonas donde la DANA afectó gravemente la convivencia y el tejido social.



“**7.020 personas voluntarias y personal laboral movilizadas.**”

+183.000 horas de acción voluntaria.



FASE DE FORTALECIMIENTO Y RESILIENCIA

El objetivo de esta fase es Facilitar el **desarrollo sostenible y la resiliencia de las comunidades** afectadas mediante el **fortalecimiento y desarrollo** de capacidades individuales y comunitarias.

PREPARACIÓN ANTE NUEVAS EMERGENCIAS

Cruz Roja ha evolucionado hacia una estrategia integral que combina atención inmediata con fortalecimiento comunitario.

- Diseño de **talleres de preparación ante emergencias y simulacros familiares**.
- Entrega de **mochilas de emergencia** con materiales esenciales (batería solar, radio de dinamo, manta térmica, etc.).
- Formación de **agentes de preparación ante emergencias** en municipios afectados, habiéndose realizado hasta el momento 5 formaciones en las siguientes poblaciones: Sedaví, Algemesí, Alzira, Torrent y Paiporta, contando ya con más de **40 personas formadoras**. Programa formativo destinado a población general **desde los 5 años**.

SEGUIMIENTO Y TRANSPARENCIA

- * Cruz Roja implementó desde el inicio de la emergencia un **sistema de seguimiento público mediante PowerBI**, que permite consultar en tiempo real los datos de intervención, recursos movilizados y acciones realizadas.
- * Este sistema garantiza la **transparencia, rendición de cuentas y confianza ciudadana**.
- * El Plan de Respuesta Cruz Roja ante los efectos de la DANA 2024 refleja el compromiso de la Organización con la dignidad, la autonomía y la resiliencia de las personas afectadas.
- * Más allá de los números, este esfuerzo colectivo demuestra la capacidad de la organización y de la sociedad para **reconstruir comunidades cohesionadas, solidarias y preparadas para los desafíos del futuro**.

“ NUESTROS DATOS (POWER BI) ” 

FINANCIACIÓN GLOBAL

El importe total recaudado asciende a:
115.000.000€



