



**MEMORIA
2023**



ÍNDICE

NUESTRA ESENCIA

01

1.1	Lo que hemos logrado	8
1.2	Principios que nos mueven	10
1.3	Causas y entornos	12
1.4	Acción local, impacto global	14
1.5	Lo que somos	16
1.6	A dónde vamos	18

X ASAMBLEA GENERAL

02

2.1	Estrategia y objetivos	25
2.2	Plan de acción y compromisos	26
2.3	Eventos y cambio de liderazgo	26

PERSONAS

03

3.1	Áreas de conocimiento	30
3.2	La Cruz Roja de las personas	37
3.3	Movilizando a la sociedad	51
3.4	Cooperación Internacional	53
3.5	Cruz Roja Juventud	58

ASÍ SOMOS, ASÍ TRABAJAMOS

04

4.1	Equipo humano	64
4.2	Buen Gobierno y transparencia	70
4.3	Sostenibilidad institucional y financiera	74
4.4	Impacto medioambiental	82

CARTA DE LA PRESIDENTA

**María del Mar
Pageo Giménez**
Presidenta de
Cruz Roja Española



Me complace presentar nuestra memoria 2023, en la que comunicamos los datos principales de la actividad que hemos desarrollado durante el último año, así como la información más relevante sobre nuestro compromiso con el desarrollo sostenible y nuestro desempeño.

Esta memoria también es reflejo del esfuerzo realizado por voluntariado, trabajadores y trabajadoras, socios y socias, empresas socias y donantes, entidades y administraciones, quienes hacen posible que sigamos atendiendo a todas las personas que lo necesitan.

2023 ha sido un año de participación, reflexión y avance en Cruz Roja Española, pues en el mes de marzo tuvo lugar la X Asamblea General, en la que se aprobó el Documento Estratégico para el período 2023-2026. En él se recogen los compromisos que hemos adquirido en cada una de las líneas estratégicas marcadas: una Cruz Roja que trabaja por las personas; una Cruz Roja que trabaja por las causas; una Cruz Roja que trabaja por la Base Social, y una Cruz Roja que trabaja por la transformación, el talento y la transparencia.

Desde este enfoque integral, nos comprometemos a continuar nuestra labor humanitaria y generar un impacto positivo en la sociedad y el medio ambiente.

Este año también ha tenido lugar el proceso electoral que culminó con la elección de los miembros del Comité Nacional y las Comisiones de Finanzas, Garantías de Derechos y Deberes y Buen Gobierno.

En cuanto a nuestra actividad, a nivel internacional hemos respondido a emergencias como la crisis de Ucrania; el brote de cólera y la tormenta tropical que tuvo lugar en Malawi; los terremotos ocurridos en Turquía, Siria y Marruecos; las inundaciones en Ecuador y Libia, o la crisis Gaza-Israel, entre otras.

Además, seguimos ofreciendo respuestas integrales y adaptadas a las necesidades de los diferentes colectivos, haciendo un seguimiento de los resultados obtenidos y trabajando de forma continua para mejorar nuestras respuestas.

Somos conscientes de la importancia de gestionar de forma transparente, eficaz, innovadora y sostenible para garantizar el cumplimiento de nuestra misión en el contexto actual. Es algo en lo que nos esforzamos día a día, tomando como referencia los diez Principios de Pacto Mundial y la Agenda 2030 y los Objetivos de Desarrollo Sostenible (ODS) de Naciones Unidas.

Aprovecho estas líneas para expresar nuestro compromiso con la sociedad y el desarrollo sostenible, así como mi gratitud a quienes hacen posible nuestra respuesta a las situaciones que generan vulnerabilidad en las personas.

Seguiremos trabajando para Ser Mejores.

“Seguimos ofreciendo respuestas integrales y adaptadas a las necesidades de los diferentes colectivos, haciendo un seguimiento de los resultados obtenidos y trabajando de forma continua para mejorar nuestras respuestas”

01

NUESTRA ESENCIA

Somos una Organización humanitaria que actúa bajo una serie de principios y valores que nos empujan a hacer mejor las cosas y a formar parte del cambio para construir un mundo más justo y equitativo a través de entornos más inclusivos, seguros, saludables y sostenibles. Ser Mejores para lograr que la sociedad también lo sea.



Lo que hemos logrado

El año 2023 fue un año convulso lleno de desafíos. Fieles a nuestros 7 Principios Fundamentales, nos esforzamos al máximo para prevenir y aliviar el sufrimiento humano. Internacionalmente, presenciamos terremotos devastadores y nuevos conflictos en Oriente Medio que agravaron la crisis humanitaria iniciada por la guerra en Ucrania. Además, la inseguridad alimentaria en África obligó a millones de personas a abandonar sus hogares en busca de una vida mejor, provocando importantes crisis migratorias.

Además, en 2023, nos propusimos un objetivo ambicioso: replantear el modelo de cuidados para promover la dignidad y autonomía de las personas. Este esfuerzo se llevó a cabo tanto en ciudades como en zonas rurales, asegurando que todas las personas, independientemente de su lugar de residencia, tuvieran las mismas oportunidades.

Pusimos foco especial en la salud mental, acompañando a personas que se sienten solas, sin importar su edad. También brindamos refugio y consuelo a aquellos afectados por incendios, inundaciones y otras emergen-

cias, sin olvidarnos aún de la población ucraniana, que sigue requiriendo de ese acompañamiento y atención que les permita reconstruir sus vidas en España.

Desde Cruz Roja trabajamos incansablemente para capacitar a aquellas personas alejadas del mercado laboral, proporcionándoles las herramientas y la confianza necesarias para alcanzar un futuro mejor. Además, continuamos abordando las consecuencias del cambio climático en las comunidades, y compensando nuestra huella de carbono. Luchamos contra la pobreza energética y mitigamos el impacto que ésta provoca en los hogares de personas en extrema vulnerabilidad.

Gracias al personal laboral, y a los miles de voluntarios y voluntarias que dedicaron su tiempo, pasión y esfuerzo, pudimos atender a cerca de 3 millones de personas en España y a más de 7 en el ámbito internacional. Ahora, en 2024, mirando atrás, estamos más cerca de nuestras metas con nuevas estrategias que guiarán los próximos años y alianzas que nos permiten dar voz a diversas realidades sociales. Aunque queda mucho por hacer, estamos en el camino adecuado para construir un mundo más inclusivo, seguro, saludable y sostenible.

PRINCIPALES CIFRAS



Principios que nos mueven

Los 7 Principios Fundamentales de Cruz Roja son una fuente inagotable de la que extraer ideas, modos de comportamiento y bases para construir nuestra personalidad como organización.

Proporcionan un marco ético, operacional e institucional a la labor del Movimiento Internacional de la Cruz Roja y de la Media Luna Roja.



01 Humanidad

El primero de los principios. Nuestro principal argumento para actuar ante cualquier tipo de sufrimiento humano. El principio de Humanidad es el objetivo, lo que dota de sentido al Movimiento de la Cruz Roja y la Media Luna Roja.

El Movimiento Internacional de la Cruz Roja y de la Media Luna Roja, al que ha dado nacimiento la preocupación de prestar auxilio, sin discriminación, a todos los heridos en los campos de batalla, se esfuerza, bajo su aspecto internacional y nacional, en prevenir y aliviar el sufrimiento de los hombres y mujeres en todas las circunstancias. Tiende a proteger la vida y la salud, así como a hacer respetar a la persona humana. Favorece la comprensión mutua, la amistad, la cooperación y una paz duradera entre todos los pueblos.



02 Imparcialidad

Expresa de forma clara nuestra opinión. Significa prestar ayuda a todas las personas sin hacer ninguna distinción. El único condicionante que nos mueve es el sufrimiento humano. La Imparcialidad asegura que el principio esencial de Humanidad se pueda cumplir.

No hace ninguna distinción de nacionalidad, raza, religión, condición social, ni credo político. Se dedica, únicamente, a socorrer a los individuos en proporción con los sufrimientos, remediando sus necesidades y dando prioridad a las más urgentes.



03 Independencia

Es la estrategia que aplicamos para disponer de la autonomía necesaria que nos permita llevar a cabo nuestra labor sin ninguna intromisión externa. Independencia política, económica y confesional para no someternos a los intereses de ninguna ideología. Necesitamos ser libres para acercarnos a quienes necesitan ayuda.

El Movimiento es independiente. Auxiliares de los poderes públicos en sus actividades humanitarias y sometidas a las leyes que rigen los países respectivos, las Sociedades Nacionales deben, sin embargo, conservar una autonomía que les permita actuar siempre de acuerdo con los principios del Movimiento.



04 Neutralidad

Determina nuestra posición para poder actuar en cualquier parte. Somos neutrales para poder acceder a las personas que nos necesitan. Estén donde estén. No juzgamos ni intervenimos, lo que no quiere decir que no nos posicionemos.

Con el fin de conservar la confianza de todas las personas, el Movimiento se abstiene de tomar parte en las hostilidades y, en todo tiempo, en las controversias de orden político, racial, religioso e ideológico.



05 Unidad

Representa la coherencia. Es el principio bajo el que la Organización trabaja en una misma dirección. Presentes en 191 países, con una red formada por 97 millones de personas voluntarias, socias y colaboradoras, el Movimiento humanitario desarrolla su labor como un único ente.

En cada país solo puede existir una Sociedad de la Cruz Roja o de la Media Luna Roja, que debe ser accesible a todos y extender su acción humanitaria a la totalidad del territorio.



06 Voluntariado

El carácter voluntario es el método a través del que podemos llevar más lejos nuestra labor, asegurar la autonomía de nuestras acciones y hacer partícipe a la comunidad. El voluntariado es el mayor escudo de protección que tiene Cruz Roja.

Es un movimiento de socorro voluntario y de carácter desinteresado.



07 Universalidad

Los ideales de Cruz Roja se concibieron para ser universales y el Movimiento Internacional gravita en torno a este principio. La Universalidad cimienta la cohesión del Movimiento y ayuda a reaccionar de una forma similar frente a las injusticias y sufrimientos.

El Movimiento Internacional de la Cruz Roja y de la Media Luna Roja, en cuyo seno todas las Sociedades tienen los mismos derechos y el deber de ayudarse mutuamente, es universal.

Causas y entornos

En Cruz Roja, transformamos y trabajamos con el entorno para promover la no discriminación, igualdad de oportunidades y lucha contra el cambio climático. Esto garantiza un entorno seguro, inclusivo, saludable y sostenible, abordando tanto los factores físicos como relacionales que afectan la vida de las personas, con la colaboración de toda la sociedad.



No discriminación

Queremos reducir el sufrimiento humano y, para ello, socorremos a las personas en proporción a su necesidad, dando prioridad a las más urgentes, sin ninguna otra distinción. Sin discriminación alguna.



Igualdad de oportunidades

Nos centramos en identificar y disminuir causas estructurales que se esconden tras muchas vulnerabilidades. La igualdad de oportunidades es condición esencial para el ejercicio de los derechos reconocidos de las personas y para el fomento de su autonomía.



Lucha contra el cambio climático

Somos conscientes de que es el primer desafío para la consolidación de los avances de desarrollo sostenible, por lo que nos centramos en la lucha contra el cambio climático y en la adaptación a él.



Entornos inclusivos

Favorecen que nadie se quede atrás a través de la participación de todas las personas en igualdad de oportunidades. Ayuda a reducir el riesgo de exclusión favoreciendo la creación o refuerzo de redes de protección.



Entornos seguros

Minimizan el riesgo de que las personas sufran daños, contribuyen a la reducción de su exposición a amenazas de carácter diverso y promueven el incremento de sus capacidades para prevenirlas y afrontarlas.



Entornos saludables

Fomentan el cuidado del bienestar de las personas en todas sus dimensiones: incentivan la mejora de los hábitos, promueven el establecimiento de las condiciones óptimas para mantenerlos e impulsan la reducción de las conductas nocivas.



Entornos sostenibles

Aseguran un acceso a los recursos a las generaciones presentes y futuras. Asimismo, promueven la interacción equilibrada entre las personas y los ecosistemas, asegurando la armonía entre lo económico, lo social y lo ambiental.

Criterios de actuación



Proximidad



Voluntariado



Corresponsabilidad



Orientación a la persona



Participación



Buen Gobierno



Vínculo



Orientación Comunitaria



Innovación



Respuesta integral



Eficacia y Eficiencia



Perspectiva de género

Acción local, impacto global

La acción local se sostiene en el convencimiento de que cualquier actuación que llevamos a cabo en nuestro entorno cercano contribuye a la paz y al bienestar global. En un mundo interrelacionado, construimos nuestras iniciativas con las peculiaridades del lugar donde vivimos pero con la aspiración de influir de una manera universal.

Los ideales de Cruz Roja se concibieron para ser universales.

Este principio envuelve a toda la Organización y a nuestra actividad, pero su aplicación se realiza desde una perspectiva local en la que cada territorio trabaja con el mismo fin aunque teniendo en cuenta cada idiosincrasia.

La fuerza y eficacia de Cruz Roja reside en cada Asamblea, que responde a las necesidades específicas de sus comunidades. Conocemos el terreno y estamos preparados para actuar ante cualquier emergencia. Esta presencia constante nos permite anticiparnos a las crisis y responder rápidamente. Cuando una crisis supera nuestra capacidad local, recurrimos a la red global de la Federación Internacional de la Cruz Roja y de la Media Luna Roja, con sus 191 Sociedades Nacionales, en 191 países, solicitando apoyo universal.

Esta red global nos proporciona recursos esenciales, desde financiamiento hasta personal especializado y apoyo logístico, asegurando que ninguna Sociedad Nacional enfrente sola un desastre de gran magnitud. Colaboramos estrechamente con autoridades locales y otros actores humanitarios para maximizar nuestro impacto y asegurar que la ayuda llegue a quienes más la necesitan. Además, trabajamos en diferentes programas para fortalecer capacidades locales y construir comunidades resilientes.

Creemos en el poder de la acción local para generar un impacto global. Cada acto de solidaridad en una comunidad contribuye a un esfuerzo colectivo mayor, capaz de transformar vidas y construir un mundo más seguro y equitativo. Fortaleciendo nuestras raíces locales y trabajando en red a nivel global, demostramos que la ayuda humanitaria no tiene fronteras.



Una perspectiva en común

Somos una red mundial de organizaciones de la Cruz Roja y de la Media Luna Roja que une a las personas para trabajar por el bien de la humanidad e impulsar los cambios encaminados a la edificación de un futuro mejor para todos.

Un enfoque en común

Somos organizaciones con firme arraigo en el derecho y la capacidad de las personas para actuar e impulsar directamente el cambio en beneficio propio, de sus comunidades y del mundo. Adoptamos un enfoque sistémico, reconocemos la interrelación entre todos los aspectos de nuestra labor y concedemos particular atención a las personas vulnerables, excluidas o marginadas.

Una estrategia en común

Nuestra estrategia es fuente de inspiración y dirección, y está destinada a todos los integrantes de la Federación Internacional de Sociedades de la Cruz Roja y de la Media Luna Roja – con el fin de que cada una de las Sociedades Nacionales y la secretaría logren mayor incidencia de manera colectiva.

1.5

La Cruz Roja de hoy. Lo que somos



- ✓ Cruz Roja se ha convertido en una organización “Mejor por principio”.
- ✓ Una Cruz Roja de soluciones y respuestas integrales y ágiles, y que aumenta las capacidades de las personas y su autonomía personal.
- ✓ Una Cruz Roja que está en todas partes, y que se adapta a las necesidades cambiantes y crecientes de la población.
- ✓ Una Organización relevante con un propósito, un posicionamiento fortalecido y una imagen más coherente y consistente que alcanza a más y más jóvenes audiencias.
- ✓ Una Cruz Roja altamente digitalizada, y con capacidad para anticiparse, con una mayor base social y el mayor número de personas voluntarias de su historia.
- ✓ Una Organización de la Sociedad para la Sociedad con el único propósito de Ser Mejores.

La Cruz Roja de mañana. Hacia dónde vamos



Tenemos un rumbo claro y un convencimiento:
el futuro será lo que hagamos entre todos y todas.
Desde Cruz Roja, continuaremos:

- / **Adaptándonos a los retos contemporáneos** y preparándonos para enfrentar desafíos como el cambio climático, las crisis humanitarias y los avances tecnológicos, asegurando que nuestras respuestas sean rápidas y efectivas.
- / **Fortaleciendo nuestra actividad local y global.** Aumentaremos nuestras capacidades, alineando nuestras acciones con las necesidades reales de las comunidades a las que atendemos y acompañamos, garantizando una intervención precisa y oportuna.
- / **Enfocándonos en la juventud, promoviendo la inclusión y la diversidad,** y animándolos a sumarse a nuestra causa como personas voluntarias. Tendremos, cada vez más, la oportunidad de integrar sus perspectivas diferenciales y diferentes a las de generaciones anteriores, pero con las que conviven hoy.
- / **Comprometiéndonos con la digitalización y la transparencia,** implementado tecnologías avanzadas y mantendremos una gestión transparente para mejorar nuestra eficiencia y seguir llegando a todas las personas, a cualquier lugar.
- / **Promoviendo los valores humanitarios.** Seguiremos guiándonos por nuestros principios atemporales e inalterables, asegurando que nuestras acciones reflejen nuestros valores, unos valores que conecten con la sociedad y nos ayuden a hacer frente a desafíos y retos.
- / **Construyendo entre todos y todas, un futuro mejor.** Creemos en el poder de la humanidad para unirnos y trabajar para crear entornos en los que todas las personas tengan la oportunidad de prosperar y tener una vida digna.



**Somos personas
voluntarias locales
y globales** del
mayor movimiento
ciudadano,
humanitario e
independiente
del mundo.

02



X ASAMBLEA GENERAL

La Asamblea General de Cruz Roja Española es el máximo órgano de decisión, crucial para definir estrategias y aprobar políticas esenciales para cumplir su misión humanitaria.



Entre el 24 y el 26 de marzo, se llevó a cabo la X Asamblea General de Cruz Roja, en la cual se aprobó el Documento Estratégico para el período 2023-2026, fundamental para dirigir los esfuerzos futuros de la organización y maximizar las oportunidades disponibles.

Este documento ha sido elaborado con contribuciones de diversos sectores de la organización y la sociedad, el documento estratégico busca fomentar la participación y el debate, generando propuestas e ideas alineadas con la visión futura de Cruz Roja.

El análisis realizado nos ha permitido evaluar la situación actual y avanzar en aspectos clave para el próximo período, ubicando a la organización en escenarios futuros tanto en términos de su compromiso humanitario con las personas en situación de vulnerabilidad, como en su acción dirigida a la sociedad en general. Todo ello se plantea desde una imagen de entidad en constante evolución, fundamentada en sus Principios y Valores.

Estrategia y objetivos

La estrategia adoptada sirve como guía para la toma de decisiones y la asignación de recursos, estructurándose en cuatro líneas estratégicas clave.

Cruz Roja por las personas

Apoya a individuos en situación de vulnerabilidad a través de seis áreas de conocimiento:



Socorros

Lograr que las personas puedan superar las situaciones agudas o crónicas que ponen en peligro sus vidas. Para ello, ejecutaremos planes para reducir el riesgo derivado de la exposición ante desastres naturales, cubrir las necesidades en situaciones de emergencias y promover un acceso más rápido a la asistencia.



Inclusión Social

Actuar con las personas que están en riesgo de pobreza y exclusión, o que afrontan otros factores que generan vulnerabilidad, con la finalidad de que dispongan de las oportunidades y recursos necesarios que les permitan participar en la vida económica, social y cultural, accediendo al nivel de vida y bienestar que se considera adecuado en la sociedad en la que viven.



Empleo

Acercar al mercado laboral en transformación a las personas subrepresentadas en él y que lo tienen más difícil, o en situación de pobreza laboral, mejorando su posicionamiento, empleabilidad e integración mediante el acceso a derechos, la activación y refuerzo de competencias profesionales en igualdad de oportunidades y de trato en el empleo.



Salud

Mejorar la gestión de la salud de las personas de manera integral, es decir, mejorar el bienestar físico, psíquico, social y la capacidad de funcionamiento, a través de acciones de sensibilización y prevención, promoviendo un estilo de vida más saludable mejorando la gestión de su enfermedad.



Medio Ambiente

Promover comportamientos más sostenibles con el entorno para minimizar la degradación ambiental y sus consecuencias en la sociedad.



Educación

Garantizar la igualdad real de oportunidades ofreciendo los apoyos y recursos adecuados a las personas en situaciones de vulnerabilidad en materia de educación.



Cruz Roja por las causas

Trabajamos en transformar entornos para eliminar barreras de vulnerabilidad y discriminación, con un énfasis en el cambio climático y la igualdad.



Cruz Roja por la base social

Movilizamos a la sociedad, especialmente a través del voluntariado y colaboradores, para luchar contra la discriminación y establecer alianzas estratégicas.



Cruz Roja por la transformación, talento y transparencia

Nos centramos en mejorar la eficiencia organizativa a través de la innovación, la gestión del talento y la transparencia.

Plan de acción y compromisos

Con 155 compromisos claros, el plan de acción de diseño para el próximo cuatrienio, enfocado en responder a las necesidades emergentes y promover el bienestar a largo plazo. La organización se compromete a adaptarse a los desafíos cambiantes para generar un impacto positivo y sostenible en las comunidades.

Este plan de Acción se basa en los recursos disponibles y en la identificación de oportunidades y desafíos. Su implementación enfoca los esfuerzos y recursos en áreas clave, maximizando el impacto y asegurando coherencia en las actividades para alcanzar nuestros compromisos.

Destacan los resultados de «Diálogos para Ser Mejores», donde las vocalías de la X Asamblea General debatieron sobre desafíos y oportunidades de la organización, aportando valiosas orientaciones para los Planes Operativos Anuales. También se entregaron los premios 'Voluntariado 2022' y se aprobaron informes de gestión y comisiones.

Eventos y cambio de liderazgo

La Asamblea incluyó experiencias participativas y concluyó con cambios significativos en la dirección. Tras ocho años de mandato como presidente de la Institución, Javier Senent dio el paso a la nueva Presidenta de Cruz Roja Española, María del Mar Pageo. Se cierra así un mandato en el que la pandemia, los movimientos migratorios, las consecuencias del cambio climático, el volcán de La Palma y el conflicto ar-

mado en Europa han provocado situaciones de vulnerabilidad sin precedentes, con una crisis socioeconómica agravada entre personas que ya arrastraban las consecuencias de las crisis anteriores, especialmente en cuanto a bienestar emocional, brecha digital y desempleo, que son aspectos que afectan sobre todo a las personas jóvenes y mayores.

Las estrategias y compromisos representan un enfoque integral y coherente para el trabajo de Cruz Roja, asegurando que se respondan eficazmente a las necesidades de las personas en situación de vulnerabilidad y se promueva su bienestar a largo plazo.



03

PERSONAS

Nos esforzamos para estar al lado de las personas en situación de vulnerabilidad y ofrecer las mejores y más rápidas respuestas a sus necesidades.

3.1

Áreas de conocimiento

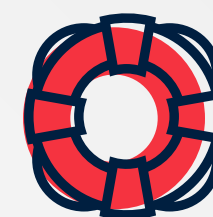
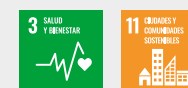
El Marco de Atención a las Personas (MAP) de Cruz Roja es un modelo que pone a las personas en el centro, adaptándose a sus necesidades individuales a nivel nacional. Organiza sus servicios en 6 áreas: Socorros, Inclusión Social, Empleo, Salud, Educación y Medio Ambiente, para una intervención transversal y colaborativa. Este enfoque transforma y mejora la vida de las personas, haciendo las intervenciones más efectivas y coordinadas.



Socorros

Actuamos para que las personas superen situaciones agudas o crónicas que amenazan sus vidas. En 2023, hemos flexibilizado nuestras capacidades en emergencias mediante tecnología como drones para búsqueda y rescate, y herramientas para reportar atenciones en tiempo real. Incrementamos la interoperabilidad de nuestros Equipos de Respuesta Inmediata y de Respuestas Básicas en Emergencias, permitiendo un despliegue rápido y eficaz.

Desarrollamos mecanismos de alerta temprana y ampliamos alianzas para aumentar la resiliencia comunitaria ante desastres. Promovimos una asistencia rápida y de calidad, ampliando Equipos de Respuestas Básicas para atender necesidades inmediatas y diseñamos un kit de recuperación temprana para facilitar la vuelta a la normalidad.



229.181

Personas atendidas en Socorros

Inclusión Social



Desde Inclusión Social, trabajamos para reducir desigualdades y fomentar oportunidades para colectivos en riesgo de exclusión. Nos enfocamos en cubrir necesidades básicas y promover la autonomía personal, familiar, grupal y comunitaria a través de acciones de prevención e integrales en los ámbitos rural y urbano. Hemos aumentado la ayuda económica para alimentos y productos básicos, y atendido las necesidades de inmigrantes y solicitantes de protección internacional.

El incremento del coste de vida y el alto número de llegadas han presionado nuestros recursos, pero hemos ampliado la capacidad de acogida y respondido eficazmente. Abordamos la exclusión residencial, ayudando a mantener viviendas y prevenir riesgos, especialmente en entornos urbanos. Seguimos comprometidos con el bienestar emocional, con la soledad no deseada, la brecha digital y el empoderamiento de las personas.



1.317.372

Personas atendidas
en Inclusión Social



Empleo



En Cruz Roja trabajamos para conectar a personas subrepresentadas al mercado laboral, mejorando su empleabilidad y acceso a derechos, en un contexto de alta tasa de desempleo en España. Las crisis económicas, la transición ecológica y factores como la edad, género y origen complican la inclusión laboral. Nuestros servicios personalizados online y presenciales, como el Servicio Multicanal de Orientación al Empleo, facilitan la orientación laboral necesaria para mejorar

el conocimiento, posicionamiento en el mercado de trabajo y en las perspectivas de las personas atendidas. En 2023, aumentamos el apoyo a personas vulnerables en un 22%, ofreciendo talleres y asistencia en competencias y empleabilidad, especialmente en sectores afectados por transformaciones digitales y ecológicas. Reforzamos la igualdad y combatimos la discriminación, conectando con empresas para promover un entorno laboral inclusivo.



252.283

Personas atendidas
en Empleo



Foto: Guillaume Pinon



Educación



Para Cruz Roja Española, la educación es un derecho humano esencial que empodera a las personas mediante conocimiento y habilidades para su desarrollo personal, social y profesional. Nuestros programas fortalecen la resiliencia y el bienestar, promueven estilos de vida saludables y gestionan enfermedades, alineándose con el ODS 4 para garantizar educación inclusiva y equitativa.

En conflictos, seguimos normas de Derecho Internacional Humanitario para asegurar la educación. Innovamos en metodologías digitales centradas en el alumno, permitiendo flexibilidad y autogestión. Internacionalmente, mejoramos infraestructuras educativas y compartimos conocimientos en salud y derechos humanos, fortaleciendo la cohesión social.



615.413

Personas atendidas en Educación

Salud



La Organización Mundial de la Salud define salud como un estado de bienestar físico, mental y social completo, y no solo la ausencia de enfermedades. Este concepto es fundamental para el desarrollo sostenible y está en el centro del ODS 3, que busca promover la salud y el bienestar a todas las edades. La salud influye en todos los Objetivos de Desarrollo Sostenible, destacando la importancia de abordar las brechas de salud desde múltiples sectores.

En respuesta, nuestro Plan de Salud se centra en mejorar la autogestión de la salud a través de la sensibilización, promoción de estilos de vida saludables y gestión mejorada de enfermedades. Para todo ello, creemos que es esencial el garantizar la coordinación entre los equipos de intervención de la organización y el abordaje de la salud desde un punto de vista transversal dentro de Cruz Roja.



1.136.285

Personas atendidas en Salud



Medio Ambiente

Para promover comportamientos sostenibles y minimizar la degradación ambiental, hemos intensificado la educación y concienciación. Frente a la crisis climática, adoptamos un enfoque holístico integrando medidas sociales, económicas y medioambientales. En España, la vulnerabilidad energética es crítica, con muchos hogares incapaces de mantener una temperatura adecuada.

Nuestros compromisos incluyen educación, reducción de la vulnerabilidad energética y diplomacia humanitaria ambiental. Implementamos medidas para abordar la pobreza energética y promover la eficiencia, especialmente en la «España Despoblada». Lideramos en educación ambiental y compensación de emisiones con proyectos de reforestación y tecnología avanzada.



33.753

Personas atendidas
en Medio Ambiente



3.2

La Cruz Roja de las personas

En Cruz Roja nos enfocamos en conocer y acompañar a las personas, ofreciendo respuestas ajustadas a sus necesidades múltiples. Ayudamos a superar situaciones críticas, promovemos la inclusión social, facilitamos el acceso al empleo y la educación, mejoramos la salud y fomentamos el cuidado del medio ambiente, articulando nuestra actividad para mejorar su calidad de vida.

Colectivos vulnerables

2.994.366

Total de personas atendidas en el ámbito nacional

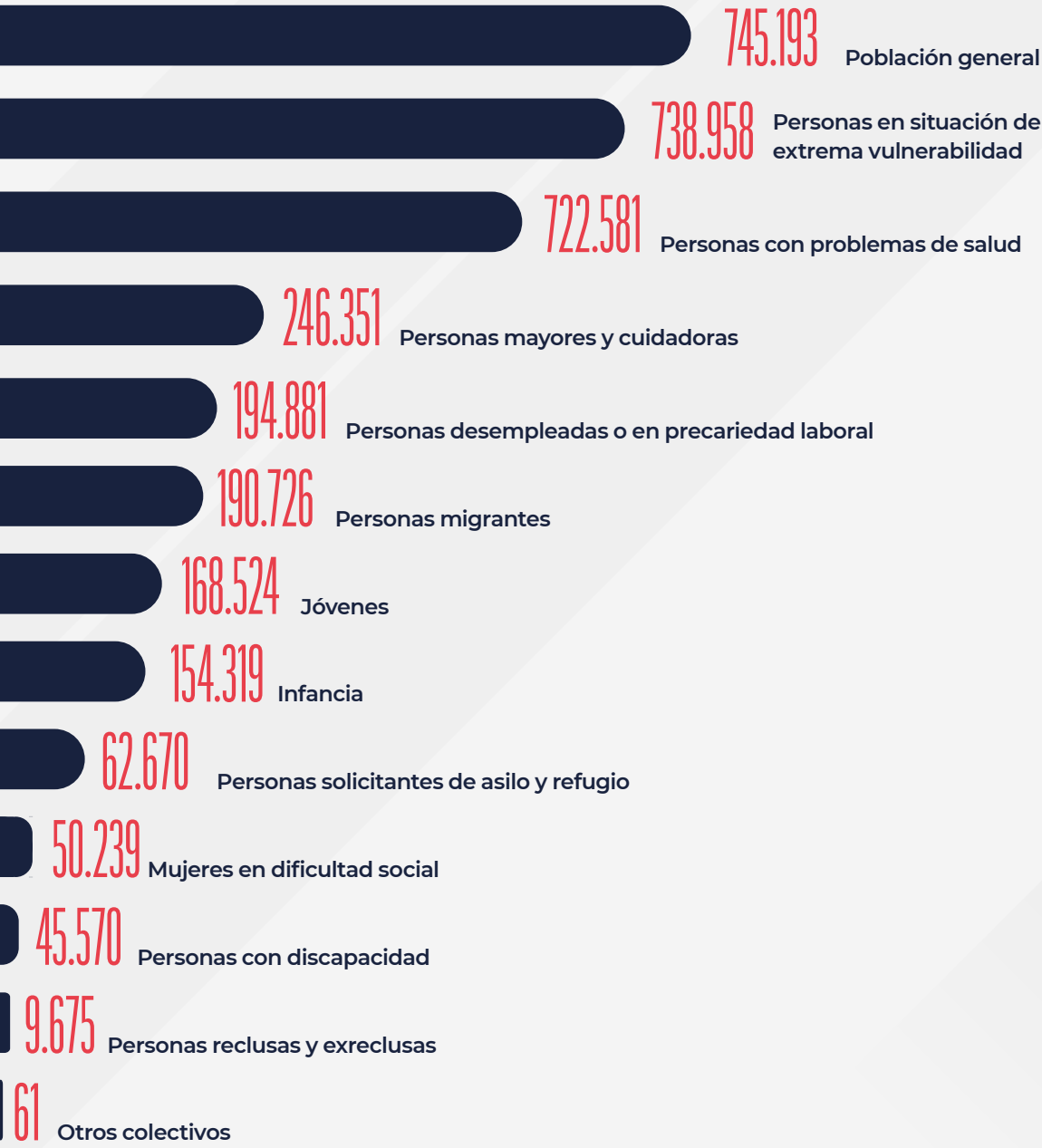


Foto: Suleyman Evran



Personas mayores y cuidadoras



En Cruz Roja nos enfocamos en mejorar la calidad de vida de las personas mayores, identificando y abordando sus vulnerabilidades como la brecha digital y la soledad. A través de un modelo de cuidados preventivo, coordinado y tecnológicamente integrado, promovemos la autonomía, participación social y bienestar

emocional. Además, combatimos el maltrato y fomentamos un envejecimiento saludable mediante educación, actividades físicas y redes comunitarias. Nuestros esfuerzos incluyen también apoyo a cuidadores y utilización de teleasistencia avanzada para mejorar la independencia y seguridad de las personas mayores.

246.351

Personas atendidas en 2023

269.777 en 2022

27.694	Ayuda a domicilio Complementaria	27.224	Envejecimiento saludable. Salud constante	672	Centros de día
149.796	Teleasistencia Domiciliaria	13.446	Atención a personas con funciones cognitivas deterioradas	6.262	Atención a personas en proceso de envejecimiento
6.215	Teleasistencia Móvil	40.056	Red social para personas mayores. Enrédate	13.252	Intervención con Personas Mayores
900	Localización Personas deterioro cognitivo	6.463	Atención a Personas Cuidadoras	2.755	Buen trato a personas mayores. Promoción del trato adecuado y protección ante el maltrato



Infancia

En Cruz Roja nos hemos enfocado en prevenir y superar la vulnerabilidad y pobreza infantil, promoviendo el desarrollo y fortaleciendo competencias en niños y sus entornos a través de la educación integral. Los proyectos han incluido promoción escolar, inclusión social, y respuestas a emergencias, como la crisis en Ucrania, utilizando educación y actividades recreativas para mejorar la igualdad de oportunidades.



3.756	Acogimiento familiar	3.288	Intervención comunitaria extraescolar en contextos de vulnerabilidad	53.977	Juguete educativo
95	Soporte psicoeducativo al acogimiento residencial	73	Menores migrantes no acompañados	3.675	Inclusión social niños y niñas
4.892	Centros de día infantiles	1.775	Intervención con familias / infancia en dificultad social	935	Ludotecas
3.437	Educación en la calle	531	Puntos de encuentro familiar	11.698	Ocio y tiempo libre
784	Primera Infancia	31.626	Atención infancia hospitalizada	2.544	PINEO
1.671	Apoyo a la Parentalidad Positiva	9.452	Educación emocional	14.056	Promoción del éxito escolar

Jóvenes

Las crisis recientes han intensificado la vulnerabilidad de los jóvenes en España, elevando su riesgo de pobreza y exclusión social a más del 30%. En respuesta, en Cruz Roja hemos implementado programas para facilitar la emancipación juvenil, incluyendo educación, intervenciones comunitarias y apoyo en la transición a la independencia. Esto se alinea con acciones contra la violencia y fomenta la inclusión digital y social, con un fuerte enfoque en la prevención y el desarrollo vocacional y educativo.



3.759	Generando convivencia	2.484	Espacio propio	9.473	Sensibilización y prevención violencia de género
203	Puntos de Activación juvenil	45.971	Prevención de conductas violentas	34.115	Proyectos de empleabilidad para jóvenes
43.049	Educación para la salud	64	Educación afectivo sexual		
2.575	Acompañamiento socio-educativo a la inserción de jóvenes ex tutelados y/o en riesgo social	12.525	Prevención consumo de drogas		



Personas en situación de extrema vulnerabilidad

Este año, en Cruz Roja hemos abordado la pobreza, exclusión residencial y sinhogarismo en España, intensificados por el aumento del costo de vida. Un 27,8% de la población enfrenta riesgo de pobreza y exclusión. Hemos proporcionado necesidades básicas, identificado y asistido a personas sin hogar y promovido la inclusión social y la capacitación, especialmente en vivienda y habilidades digitales, ayudando a prevenir la pobreza crónica y exclusión escolar.



42.288	Atención integral a personas sin hogar	572.667	Ayuda a los más desfavorecidos (FEAD 2014-2020), atención directa	6.532	Prevención de la exclusión residencial
89.865	Atención urgente a necesidades básicas	59.195	Prestaciones Llamamiento 'Ahora + que nunca'		
9.129	Apoyo en prevención de la exclusión escolar en tiempos de crisis	7.129	Bienestar personal y activación social		



Personas migrantes

Durante el último año, hemos intensificado nuestra atención a personas migrantes recién llegados en España, gestionando emergencias y necesidades básicas a través de intervenciones coordinadas con la Secretaría de Estado de Migraciones. Además, hemos fortalecido los programas de acogida e integración, facilitando la adaptación y mejora de capacidades sociolaborales de las personas migrantes, y ofrecido apoyo especializado a través de nuestros Centros de Estancia Temporal y servicios de atención humanitaria, enfocándonos en personas en situaciones de alta vulnerabilidad.



15.997	Acogida integral de inmigrantes	64.991	Integración de inmigrantes	31.241	Atención Humanitaria Inmigrantes
1.916	Centros de estancia temporal de inmigrantes	83	Reagrupación Familiar e Integración	60.982	Primera respuesta emergencia / ERIE Ayuda Humanitaria inmigrantes
10.971	Atención a personas en asentamientos	9	Retorno	1.545	Nuevas tecnologías para la integración. Portal Migrar
2.200	Centros de internamiento de extranjeros	774	Protección de personas en situación de trata de seres humanos		



Foto: Clara Sanz



Personas solicitantes de asilo y refugiadas

En 2023, España alcanzó un récord de solicitudes de Protección Internacional, con más de 163,220 peticiones, especialmente de Venezuela, Colombia, Perú, Honduras y Cuba. En Cruz Roja proporcionamos apoyo prioritario a los más vulnerables, ofreciendo 10,000 plazas de acogida y enfocándonos en necesidades básicas, bienestar emocional, asistencia jurídica, autonomía personal y conexión social.



Mujeres en dificultad social

En 2023, centramos la intervención en responder integralmente a diversas formas de vulnerabilidad y violencia contra las mujeres, fortaleciendo su participación activa y protagonismo en su proceso de cambio. Implementamos programas transversales y de género, reforzando el bienestar emocional, habilidades personales, asistencia jurídica, y fomentando la inclusión social a través de la red de apoyo.



3.052	Intervención integral con personas en entornos de prostitución	3.615	Iniciativas sociales con mujeres en dificultad social	9.795	Empoderamiento a mujeres en situación de vulnerabilidad
1.593	Dispositivos de acogida (casas de emergencia, de larga estancia, pisos, ...)	24.896	Teleasistencia móvil para víctimas de violencia de género (ATENPRO)	3.159	Promoción de hábitos saludables
10.235	Proyectos de empleabilidad e inserción de mujeres ¹				



Personas desempleadas o en precariedad laboral



En 2023, la tasa de desempleo en España se situó en 11.6%, aunque con variaciones significativas entre distintos grupos. Mujeres, extranjeros, personas con baja educación y jóvenes enfrentan mayores barreras y tasas de desempleo superiores. En Cruz Roja intensificamos apoyos a desempleados desfavorecidos, ofreciendo programas personalizados para mejorar empleabilidad, desde orientación laboral hasta capacitación en sectores emergentes.



Personas reclusas o exreclusas



En 2023, nuestra intervención social en centros penitenciarios y de inserción social se centró en apoyar a internos en situación de vulnerabilidad, como mayores, extranjeros y jóvenes. Implementamos proyectos de apoyo psicosocial y terapéutico para adicciones, educación en salud, y promoción de vínculos familiares, especial-

mente con niños. Además, impulsamos la reinserción mediante el desarrollo de competencias digitales y actividades reeducativas. También gestionamos trabajos comunitarios como alternativa a la prisión, abarcando tareas sociales y programas reeducativos sobre delitos específicos.





Personas con discapacidad

Durante el año pasado, en Cruz Roja mejoramos la movilidad de personas con discapacidad, facilitando transporte y acceso a playas con sillas anfibias. Ofrecimos préstamo de ayudas técnicas como sillas de ruedas y camas especiales. Implementamos programas

de ocio y soporte domiciliario para fomentar la autonomía y evitar la institucionalización. Además, brindamos cuidados terapéuticos en centros de día, apoyando la independencia de los usuarios y proporcionando



134	Atención temporal a familias con personas dependientes	4.059	Ayuda a domicilio complementaria	13.116	Ocio y tiempo libre
948	Atención a personas con discapacidad en playas	39	Centros de día	6.762	Teleasistencia domiciliaria
1	Atención soporte integración	14	Viviendas tuteladas	604	Teleasistencia móvil
192	Ayuda a domicilio básica	79	Estimulación precoz	9.877	Transporte adaptado
75	Localización de personas con deterioro cognitivo	10.660	Productos de apoyo		

Personas con problemas de salud

En 2023, en Cruz Roja ampliamos nuestra atención a personas con problemas de salud, destacando el proyecto “No me olvides” para mejorar la adherencia terapéutica, incluyendo a pacientes cardiovasculares en Andalucía y Canarias. Mantuvimos servicios de apoyo psicosocial y terapéutico para adicciones, junto a nuevas campañas educativas en salud y actividades de

prevención. Además, implementamos talleres sobre manejo emocional y alimentación saludable. En Cruz Roja también gestionamos un servicio vital de teleasistencia para personas con riesgo de conducta suicida y proporcionamos apoyo psicológico diversificado a través del servicio “Cruz Roja Te Escucha”.



42.157	Sensibilización y prevención en Salud	189.157	Atención a personas para una adecuada gestión de la enfermedad
170.344	Atención a personas con estilos de vida no saludables	372.445	Centros Sanitarios



Población general y otros colectivos

En 2023, cubrimos necesidades básicas y emocionales de la población afectada por desastres. Actualizamos material psicoeducativo y realizamos simulacros con aerolíneas para mejorar la atención psicosocial en accidentes. Ofrecimos formación a voluntarios y apoyo psicosocial al personal. Mantuvimos servicios preventivos en playas y fortalecimos alianzas para búsqueda y salvamento marítimo.



70.152	Intervención en Emergencias	50.493	Transporte Sociosanitario	71.335	Responde (COVID-19)
49.546	Servicios preventivos terrestres	47.602	Servicios preventivos acuáticos	35	Salvamento marítimo



3.3

Movilizando a la sociedad

Nos comprometemos con la promoción de una sociedad más justa y sostenible, centrándonos en la no discriminación, la igualdad de oportunidades y la lucha contra el cambio climático. A través de nuestras diversas áreas de intervención, buscamos impactar positivamente en el entorno asegurando que sea seguro, inclusivo, saludable y sostenible.



21.241

Participantes en
el área de Socorros

Hemos incorporado tecnología avanzada para mejorar la eficacia de sus servicios. Esto incluye herramientas para el registro y gestión de asistencias en servicios preventivos y para el cálculo de necesidades en eventos deportivos, asegurando una respuesta rápida y eficiente en situaciones de emergencia.



663.434

Participantes en el área
de Inclusión Social

Destaca por nuestro enfoque proactivo en la sensibilización y movilización social para abordar problemáticas de las personas más vulnerables. Un ejemplo es el *Servicio Multicanal Ser Acogedora*, que promueve la acogida familiar y fortalece los derechos y bienestar de la infancia. Con campañas digitales como «*Tu familia también puede ser la suya*» fomentamos una cultura de acogida para niños necesitados. Además, trabajamos en cambiar percepciones sobre el envejecimiento, promoviendo respeto e inclusión de las personas mayores con la campaña «*Ser Mayor Es Lo Más*».



108.720

Participantes en
el área de Empleo

En 2023, los esfuerzos los centramos en la creación de alianzas con empresas para fomentar un mercado laboral inclusivo. El proyecto «*Reto Social Empresarial, alianzas para la inserción laboral*» juega un papel crucial en la integración laboral de personas vulnerables, ofreciendo oportunidades de empleo equitativas. Además, realizamos ferias de empleo y promovimos campañas sensibilizadoras que abordan las barreras y sesgos que afectan a la empleabilidad, como la discriminación por edad en el acceso al empleo.



64.722

Participantes en
Cooperación Internacional



231.614

Participantes en
el área de Salud

Nos centramos en campañas educativas y de concienciación sobre adherencia terapéutica, salud mental y alimentación saludable. Iniciativas como «*Es normal, es de valientes*» fomentaron el diálogo sobre salud mental y redujeron el estigma. Además, promovimos hábitos saludables entre personas con discapacidad y expandimos la línea de atención a la conducta suicida 024.



2.782

Participantes en
el área de Educación

En 2023, intensificamos la capacitación en Primeros Auxilios y DEA con cursos presenciales y en línea mediante plataformas digitales. Colaboramos con El Corte Inglés en talleres para niños y celebramos el Día Mundial de Primeros Auxilios con un webinar para personas mayores. Nuestra web «*Fórmate*» y sitios como «*Sociedad Digital*» y «*Píldoras Formativas*» refuerzan nuestro compromiso educativo e innovador.



64.263

Participantes en el área
de Medio Ambiente

En Cruz Roja Española, abordamos vulnerabilidades y desigualdades de manera integral. Enfrentamos la crisis climática protegiendo a quienes sufren sus consecuencias y promoviendo un consumo responsable. Nuestras acciones incluyen educación sobre sostenibilidad, reforestación y reducción de residuos en espacios naturales. Fomentamos comportamientos que preservan el entorno mediante la plantación de árboles y limpieza de espacios naturales, asegurando un planeta saludable y resiliente para futuras generaciones.



434.244

Participantes en
Cruz Roja Juventud

3.4

Cooperación internacional

En el área de Cooperación Internacional, hemos trabajado en el marco de los compromisos aprobados en la X Asamblea General, dando respuesta a crisis humanitarias emergentes, crónicas y olvidadas, promoviendo la mejora de capacidades en preparación y respuesta ante emergencias



Cooperación Internacional

En 2023, la cooperación internacional la enfocamos en manejar crisis humanitarias y mejorar capacidades de emergencia y respuesta. Priorizamos la salud, asegurando acceso equitativo al agua y fortaleciendo sistemas de salud pública. En inclusión social, trabajamos en prevenir violencia de género y satisfacer necesidades básicas. En el área de medios de vida y seguridad alimentaria for-

talemos habilidades para generar ingresos en comunidades vulnerables. La respuesta ambiental se preparó para el cambio climático y mejoró la sostenibilidad. Impulsamos la innovación y gobernanza a través de cooperación técnica. Con más recursos, expandimos proyectos y aumentamos el alcance, abordando desafíos globales y fortaleciendo capacidades locales en áreas conflictivas y afectadas por desastres.



África



- Países: 14
- Proyectos: 138
- Presupuesto: 47,2 millones de euros
- Personas beneficiarias: 4.215.749

América



- Países: 15
- Proyectos: 88
- Presupuesto: 42,1 millones de euros
- Personas beneficiarias: 1.272.331

Asia Pacífico



- Países: 4
- Proyectos: 9
- Presupuesto: 5,1 millones de euros
- Personas beneficiarias: 300.899

Oriente Medio



- Países: 4
- Proyectos: 35
- Presupuesto: 8,4 millones de euros
- Personas beneficiarias: 385.998

Europa



- Países: 5
- Proyectos: 26
- Presupuesto: 20,8 millones de euros
- Personas beneficiarias: 480.401

Ayuda humanitaria ante las emergencias

Crisis de Ucrania

El conflicto en Ucrania se ha prolongado, causando graves consecuencias humanitarias. En Cruz Roja Española hemos apoyado a la Cruz Roja Ucraniana y otras entidades, mejorando capacidades logísticas, integrando acciones sostenibles y apoyando la integración sociolaboral de desplazados.

Brote de cólera y ciclón en Malawi

En Cruz Roja Española respondimos al brote de cólera y la tormenta Freddy en Malawi, desplegando delegados para apoyar planes de emergencia, capacitación y evaluación de necesidades, fortaleciendo la respuesta local.

Terremoto en Turquía y Siria

Desde Cruz Roja Española asistimos a Turquía y Siria tras los terremotos de febrero, enviando artículos básicos, desplegando expertos y apoyando la asistencia humanitaria y sanitaria a las poblaciones afectadas.

Brote de Marburg en Guinea Ecuatorial

En respuesta al brote de Marburg, en Cruz Roja Española desplegamos una especialista en salud pública para apoyar las operaciones en Guinea Ecuatorial, fortaleciendo la respuesta local y las capacidades técnicas.

Conflicto en Sudán

La violencia en Sudán causó desplazamientos masivos y daños críticos. En Cruz Roja Española apoyamos la respuesta de la Media Luna Roja Sudanesa con fondos, artículos de primera necesidad y despliegue de expertos logísticos.

Inundaciones en Ecuador

Las fuertes lluvias en Ecuador provocaron graves inundaciones. En Cruz Roja Española apoyamos la recuperación temprana de 500 familias afectadas, proporcionando acceso a agua potable y transferencias monetarias para mejorar su capacidad de recuperación.

Terremoto en Marruecos

El terremoto en Marruecos dejó miles de muertos y heridos. Desde Cruz Roja Española enviamos artículos de primera necesidad, desplegamos expertos y apoyamos financieramente el plan de emergencia para atender a las poblaciones afectadas.

Inundaciones en Libia

Las inundaciones en Libia causaron miles de muertos y desaparecidos. En Cruz Roja Española apoyamos a la Media Luna Roja de Libia con fondos y artículos no alimentarios, ayudando en la respuesta a las necesidades urgentes.

Crisis Gaza-Israel

La escalada de violencia entre Gaza e Israel causó una crisis humanitaria. En Cruz Roja Española apoyamos a la Media Luna Roja Palestina con fondos, medicamentos y diplomacia humanitaria para atender a las poblaciones afectadas.

Durante 2023, el aumento de recursos permitió ejecutar más proyectos y alcanzar a más personas. Respondimos a desafíos globales apoyando a otras Sociedades Nacionales y colaborando con la Federación Internacional de la Cruz Roja y la Media Luna Roja.



Foto: Fatih Isci

3.5

Cruz Roja Juventud

Cruz Roja Juventud es la **sección juvenil de Cruz Roja Española**. Promueve y fomenta la participación de personas de 6 a 30 años para impulsar una cultura de paz, igualdad y respeto. Su acción, basada en los Principios Fundamentales del Movimiento Internacional, aspira a una infancia y juventud empoderada y comprometida con los problemas globales.

Foto: Antonio Luna

Cruz Roja Juventud



16.558

Personas voluntarias



288.627

Actividades realizadas

En 2023, más de 16.500 personas voluntarias desarrollamos actividades en programas educativos, sociales y ambientales, beneficiando a 340.000 personas. Llevamos a cabo 288.627 actividades y se sumaron 487.000 horas de voluntariado, aumentando significativamente respecto al año anterior. Además, promovimos iniciativas como «Patios Abiertos, En Plan Bien» y «El Juguete Educativo», así como campañas de sensibilización sobre igualdad y salud mental.

La acción de Cruz Roja Juventud se basa en los principios de paz, igualdad y respeto, fortaleciendo la vida asociativa y el impacto social.

Intervención e inclusión social

99.871

Participantes

Intervención e inclusión social, es decir, la mejora de la calidad de vida en proyectos como:

- **Promoción del Éxito Escolar:** Entrega de material tecnológico y talleres educativos.
- **Inclusión Social para Niños y Niñas:** Incremento del 17% en acompañamientos.
- **Patios Abiertos, En Plan Bien:** Reducción de obesidad infantil.
- **El Juguete Educativo:** Entrega de juguetes y sensibilización.
- **Atención a la Infancia Hospitalizada:** Incremento del 39% en actividades presenciales.

En 2023, hemos incrementado el número de actividades realizadas, en concreto, un 47% respecto a 2022.

Foto: Antonio Luna



Participación activa

31.574 Participantes

Dentro de este programa se enmarcan aquellos proyectos desde los que promovemos la participación activa de la infancia y la juventud en la sociedad, mejorando los procesos participativos y de toma de decisiones y generando una conciencia crítica que fomente el cambio individual y social:

- **PINEO:** Proyecto de participación juvenil (entre 8 y 17 años), en el que se ofrece una alternativa de ocio basada en la educación de valores sociales, ambientales y saludables.
- **Proyecto de participación infantil y juvenil:** Desarrollado en tres encuentros provinciales destinados a analizar, reflexionar y potenciar la participación activa de personas menores de 17 años.

Sensibilización y prevención

212.653 Participantes

Sensibilización y prevención, que son los proyectos que buscan generar un cambio de actitud sobre educación ambiental, educación para el desarrollo, perspectiva de género, educación para la salud, interculturalidad y no violencia:

- **Espacio Propio:** Campañas de igualdad de género.
- **Educación Emocional:** Prevención del suicidio y formación en salud mental.
- **Prevención del Consumo de Drogas:** Actividades en calle y redes sociales.
- **Prevención de Conductas Violentas:** Campañas contra racismo, LGTBIfobia, y bullying.
- **Educación Ambiental:** Proyecto Pachamama y campañas de reforestación.

04

ASÍ SOMOS, ASÍ TRABAJAMOS

Somos un movimiento imparable.
De la sociedad para la sociedad.
Con ojos, manos y corazón
repartidos por toda la geografía
nacional y más allá. Lo que
somos y lo que hacemos va
indisolublemente unido.

4.1

Equipo humano

Gracias al compromiso y conocimiento del voluntariado y del personal laboral que componen la organización, podemos centrar nuestros esfuerzos en mejorar continuamente los sistemas y modelos de trabajo para garantizar entornos participativos y seguros, y ayudar a muchas más personas.

Personas voluntarias

Cruz Roja Española se enfoca en el voluntariado como clave para su misión, movilizándolo a la sociedad contra la vulnerabilidad y discriminación. En 2023, fomentamos el voluntariado como motor de cambio social, se establecieron alianzas para ampliar el impacto, y mejoramos la experiencia voluntaria con actividades de reconocimiento y un sistema de perfilado.

Fortalecimos capacidades en otras Sociedades Nacionales mediante cooperación técnica. Además, promovimos el voluntariado en zonas despobladas y establecimos convenios con empresas y universidades para potenciar la participación voluntaria.

248.780

Personas voluntarias censadas a 31/12/2023 (-5,76% vs 2022)

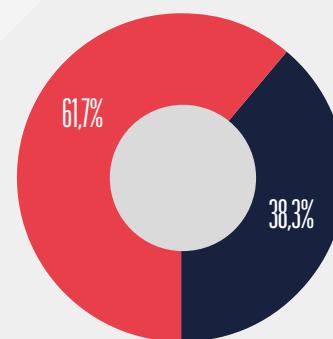
4.764.141

Horas de acción voluntaria

35.444

Personas incorporadas como voluntarias

Diversidad

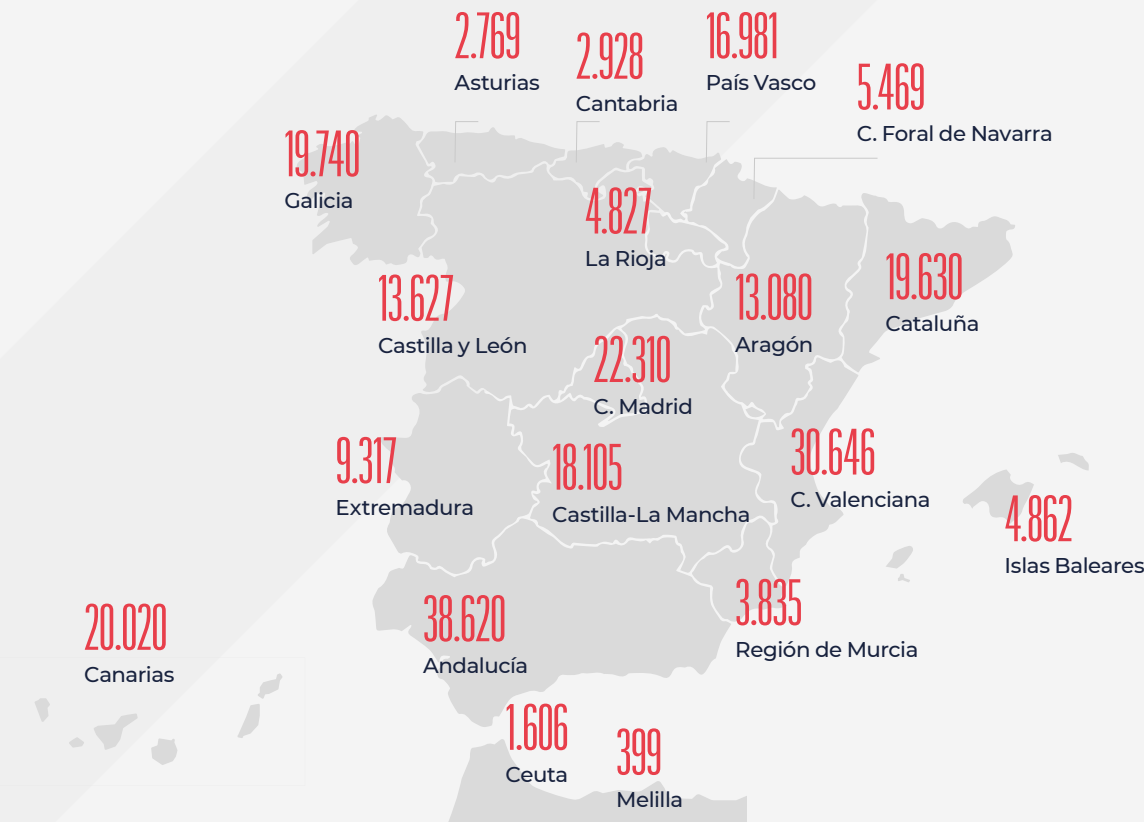


61,7% Mujeres

38,3% Hombres



Personas voluntarias por Comunidad



Personas voluntarias por tipología de actuación

99.353

Inclusión Social

30.198

Socorros

37.722

Juventud

25.835

Voluntariado

18.146

Organización y gestión

13.772

Desarrollo de la red territorial

3.019

Cooperación Internacional



Personas empleadas. El valor del capital humano

Cruz Roja Española cuenta con una estructura de personal regulada por más de 70 convenios colectivos, garantizando derechos y libertades sindicales. Trabajamos por la integración laboral de personas con diversidad funcional. A 31 de diciembre de 2023, contamos con 295 personas con discapacidad, cumpliendo la Ley General de Discapacidad con un 2,03% del total de la plantilla.

Hemos implementado el Procedimiento de protección de trabajadores especialmente sensibles, que incluye análisis de riesgos específicos, medidas preventivas y adaptación de puestos.

En 2023, incorporamos 19 territorios a la herramienta VisualTime para el registro de jornada, realizamos 27 acciones formativas y gestionamos 461.350 candidaturas en procesos de selección.

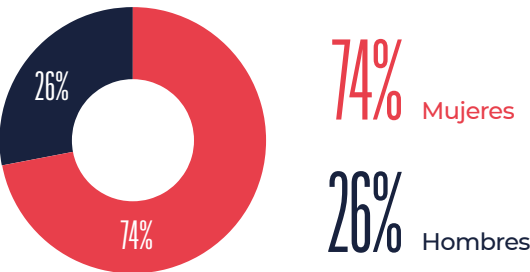
También avanzamos en igualdad de oportunidades, ejecutando el 91% de las medidas del IV Plan de Igualdad, y promoviendo la formación y apoyo a víctimas de violencia de género con el Espacio #TuRed.



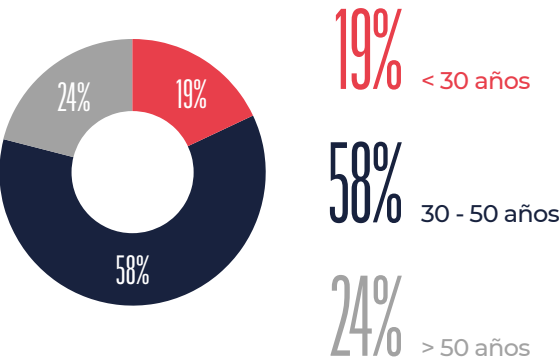
14.783

Total de personas empleadas

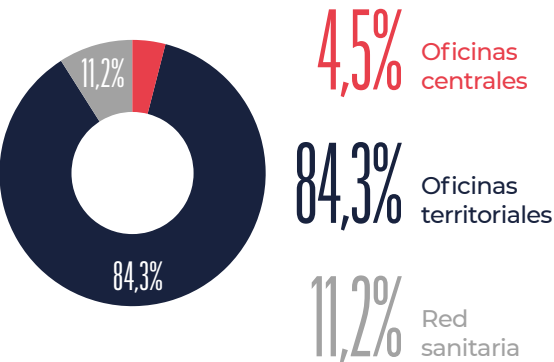
Por género



Por edad



Por lugar



Por duración de contrato

- El 86% del personal laboral de Cruz Roja tiene un contrato laboral indefinido.
- El 14 % restante tiene contratos temporales, asociados en su mayoría a campañas o proyectos concretos de duración limitada en el tiempo.

Según la jornada

- El 79% está en jornada completa, en línea ascendente en los últimos ejercicios.
- Un 21 % lo hace a tiempo parcial.

Formación y desarrollo

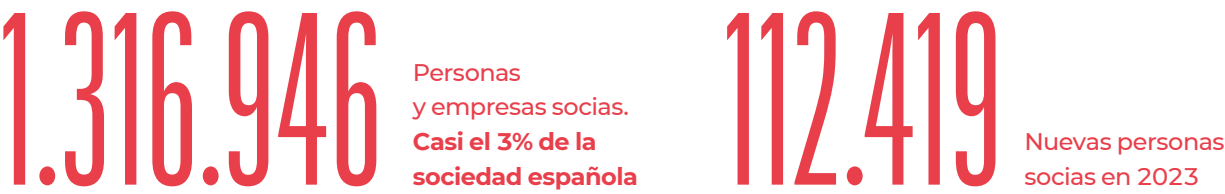
- 119.034 horas de formación.
- 217 cursos.
- 9.588 participantes.
- 79% mujeres.
- 85% formación presencial.

Prevención de riesgos laborales

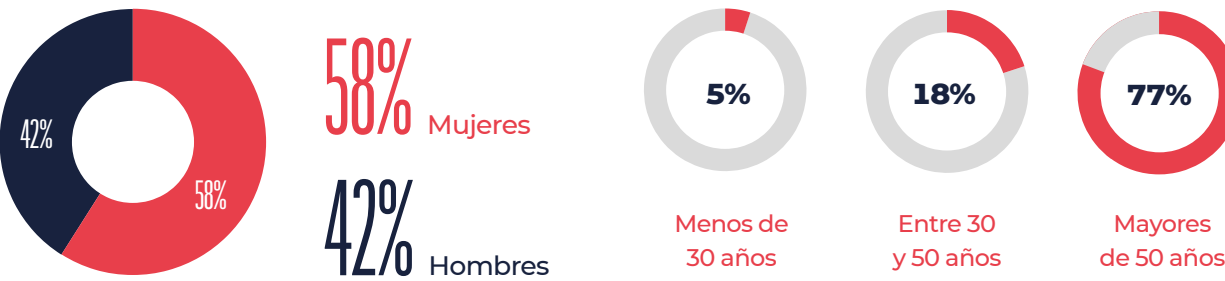
En Cruz Roja Española contamos con un Servicio de Prevención Propio (SPP) desde 2009, con un equipo central y territorial. En 2023 destacó:

- Vacunación contra la gripe, formación en prevención y apoyo psicológico.
- Incremento de reconocimientos médicos (8.464 frente a los 7.285 de 2022).

Personas y empresas socias



Personas socias



Empresas socias



Donantes



Buen gobierno y transparencia

Cruz Roja Española se gestiona de manera justa y transparente, siguiendo un Código de Conducta y supervisada por una Comisión de Buen Gobierno. Este enfoque garantiza la participación abierta, una planificación adecuada y promueve la ética y la autorregulación responsable.



Buen Gobierno

Cruz Roja Española se rige por principios de buen gobierno y transparencia, con participación abierta en todos los niveles. El Código de Conducta, actualizado en 2022, regula la ética corporativa para todos los miembros. La Comisión de Buen Gobierno supervisa su aplicación, mientras la Comisión de Garantías gestiona expedientes disciplinarios y la Comisión de Finanzas asesora en asuntos financieros.

La transparencia se garantiza a través del Portal de Transparencia, auditorías externas y evaluación de indicadores. La estructura incluye la Asamblea General, el Comité Nacional y Comités Autonómicos y Provinciales. En 2023, se renovaron los órganos de gobierno y Presidencia, reafirmando el compromiso con la transparencia y la ética.

Transversalidad de género

Desde 2018, en Cruz Roja Española seguimos una Estrategia de Género para promover la igualdad y eliminar la discriminación. En 2023, reformulamos proyectos con enfoque de género, asesoramos a personal y voluntarios, y sensibilizamos sobre desigualdades y estereotipos mediante eventos y jornadas. Publicamos un vídeo valorando la contribución histórica de las mu-

jer y ofrecemos formación en perspectiva de género a 318 personas. Realizamos auditorías de proyectos y creamos un espacio online para difundir nuestras acciones de género. Además, fortalecimos la Red de Mujeres Líderesas, un grupo de trabajo que promueve la igualdad dentro de la organización.

Gobernanza

En Cruz Roja estamos comprometidos con la igualdad, y por eso, buscamos una presencia equilibrada de hombres y mujeres en nuestros órganos de gobierno. En 2022, el Comité Nacional estableció el objetivo de que el 50% de los miembros fueran mujeres. En 2023, lanzamos la iniciativa Gobernanza 5050, con más de 450 propuestas consensuadas para fomentar la parti-

cipación de mujeres. Organizamos estas medidas en un plan de trabajo y articulamos acciones para cumplir con el compromiso. El Decálogo Extendido Gobernanza 5050 incluye garantizar igualdad en la toma de decisiones, impulsar la participación plena de mujeres, y mejorar la transparencia y comunicación interna y externa.

Asesoramiento jurídico

El departamento Jurídico de Cruz Roja presta asesora-
miento técnico en todas las ramas del derecho y coor-
dina la defensa jurídica de la Institución. En 2023, ges-
tionó expedientes, tramitó convenios, y elaboró con-
tratos. También defendió el nombre y emblema de la
Institución. Destacó el soporte jurídico en el proceso
electoral y la defensa en procedimientos judiciales.

Además, el departamento participó en reuniones de
la Comisión de Contratación e Inversiones y prestó
asesoramiento en materia tributaria. Proporcionó so-
porte permanente al servicio telefónico de atención a
la conducta suicida y manejó solicitudes y consultas
relacionadas.



Cumplimiento normativo y lucha contra la corrupción

El departamento de cumplimiento normativo trabaja
para mantener un entorno robusto de prevención y
control de riesgos. En 2023, revisamos procedimien-
tos, políticas y el mapa de riesgos penales, fortalecien-
do el modelo de compliance penal e institucional.

Se actualizó el canal de denuncias para alinearse con
la Ley 02/2023, asegurando anonimato y confidencia-
lidad. No se detectaron casos de corrupción en 2023.
Impartimos 6 cursos sobre el Código de Conducta, au-
mentando significativamente el alcance.



Accesibilidad de las personas con discapacidad

Garantizamos la accesibilidad universal en edificios
nuevos y adaptamos los existentes para eliminar barre-
ras físicas. Mejoramos el acceso a la información con
tecnologías como Navilens y Beepcons para personas

con visibilidad reducida. Nuestra teleasistencia móvil es
accesible para personas con discapacidad auditiva, vi-
sual o motora.

Auditoría interna

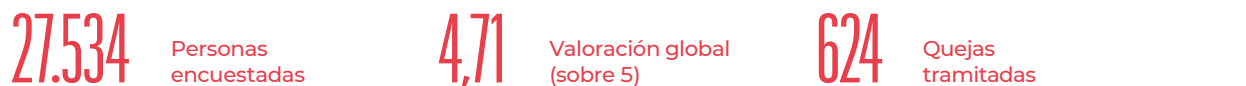
El sistema de auditoría interna mejora y protege el va-
lor de la Institución, proporcionando aseguramiento,
asesoría y análisis de riesgos. Las acciones de 2023 in-
cluyen investigaciones de denuncias, auditorías pre-
ventivas, revisiones, y seguimiento de deudores y do-
naciones. Hemos auditado el 100% de las asambleas
locales y colaborado con auditores externos. Además,

hemos realizado 58 visitas a ámbitos locales, dos cen-
tros adicionales por denuncias, y seis revisiones limita-
das. La relación con los grupos de interés se maneja a
través de múltiples canales de participación, asegu-
rando transparencia y compromiso con el desarrollo soste-
nible y la responsabilidad social.



Satisfacción de las personas atendidas

Para nuestra Institución, es crucial conocer la satisfacción de las per-
sonas atendidas, por lo que realizamos evaluaciones periódicas cen-
tradas en acogida, valoración, actuaciones y trato personalizado.



4.3

Sostenibilidad institucional y financiera

Prestamos atención a las necesidades de las personas, modernizando y adaptando nuestras acciones a los nuevos retos y situaciones sociales que requieren de nuestras respuestas, cada vez más integrales y cambiantes.

Sostenibilidad institucional

Estudios

- **Calidad de vida de familias vulnerables en la crisis inflacionaria.** Este estudio evaluó la calidad de vida de familias con hijos atendidas por Cruz Roja. Se utilizaron 55 indicadores en nueve dimensiones, comparando con datos previos y la población general. Encontraron un empeoramiento en condiciones materiales y empleo, pero una mejora en gobernanza y derechos básicos, destacando la creciente brecha con la población general.
- **Impacto de la pobreza energética.** Este proyecto investigó la pobreza energética en hogares vulnerables durante la crisis inflacionaria. Usando encuestas y grupos focales, se analizaron factores como costos de energía, ingresos y condiciones de vivienda. Hallaron que la incapacidad para mantener confort en el hogar y la falta de acceso a subsidios energéticos son problemas críticos, proponiendo soluciones para facilitar información y acceso a ayudas.
- **Empleo en el sector cuidados.** Esta investigación examinó el sector de cuidados remunerados en España, destacando su feminización y precariedad laboral. Mediante análisis documental y entrevistas, se abordaron condiciones laborales y demandas de trabajadoras. Identificaron la invisibilidad y devaluación del trabajo doméstico, especialmente para mujeres migrantes, y sugirieron cooperativas como alternativa para mejorar condiciones.

Gestión del conocimiento

Se aprobaron **39 iniciativas** y se mejoraron herramientas tecnológicas para facilitar su gestión y difusión. Hemos promovido espacios de transferencia de conocimientos y reconocido prácticas destacadas. Participamos en jornadas con otras entidades y logramos reconocimientos externos para dos proyectos: **Taller de teatro terapéutico y Radio Tirita.**

Innovación

Promovemos nuevas ideas que crean valor social mediante el aprendizaje, la colaboración y la experimentación. En 2023, nos enfocamos en la investigación y gestión del conocimiento, con dos líneas de trabajo:

- **Línea de ideación.** La plataforma Ideateca conecta personas y recoge ideas para prototipar y escalar. En 2023, participaron 189 personas en el reto «La Tierra se apaga, ¿actuamos?». Se seleccionaron 13 ideas para la «Maratón de Innovación» y se pusieron en marcha tres soluciones. Se realizó una masterclass sobre financiación para prolongar la vida de los proyectos.
- **Línea de aprendizaje.** La comunidad online de Innovación alcanzó 386 participantes, promoviendo la capacitación en innovación a través de actividades como *breaking news* y podcasts.

Otros proyectos

- **Reforzando Vínculos.** Financiado por la UE y el Ministerio de Derechos Sociales, promueve la autonomía de personas mayores en zonas rurales. En 2023, se diseñó un taller de formación para voluntarios y agentes comunitarios, que será digitalizado en 2024.
- **Proyecto CRECE.** Financiado por los Fondos Next Generation, aborda la soledad no deseada en personas mayores, víctimas de violencia, jóvenes extutelados, personas sin hogar y con dificultades de salud mental. Incluye respuestas tecnológicas y la campaña de sensibilización «Hagamos comunidad».

Digitalización y Big Data

La infraestructura Big Data permite el almacenamiento y análisis automatizado de millones de registros, facilitando una gestión eficaz y adaptada a cambios diarios. Hemos integrado algoritmos predictivos que ayudan a prever situaciones y comportamientos de colectivos vulnerables, mejorando la planificación y asignación de recursos. También refuerzan la transparencia mediante cuadros de seguimiento accesibles.

Iniciativas 2023.

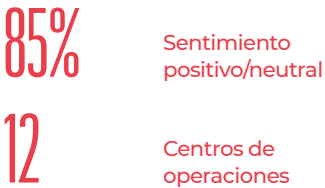
- **Observatorio Nacional de las Mujeres de Cruz Roja.** Este proyecto analiza las problemáticas de las mujeres usuarias, especialmente las del programa «Mujeres en dificultad social». Se realiza un análisis predictivo de incorporaciones basado en denuncias de violencia de género.
- **Big Data para Protección Internacional.** Incorporación de perfiles de usuarios según vulnerabilidad, sexo, nacionalidad y edad. Desarrollo de modelos predictivos para anticipar intervenciones y asignar recursos eficientemente.
- **Datos externos.** Integración de datos externos para contextualizar características de usuarios y definir estrategias preventivas, tras un proceso de exploración y estandarización.
- **Teleasistencia.** Análisis exploratorio de fases del servicio de Teleasistencia para identificar patrones y necesidades. Desarrollo de datos federados con actores sectoriales para un intercambio homogéneo de conocimiento.

Operaciones y servicios digitales

Con 12 centros distribuidos por toda España y más de 70 puntos de contacto, en estos centros coordinamos recursos humanos y materiales para atender las necesidades de la población en situación de vulnerabilidad. Ofrecemos varios servicios esenciales:

- **Servicio de información.** Gestionamos consultas y demandas de la población a través de chat web, formularios, correo electrónico y redes sociales, proporcionando respuestas inmediatas y monitorizando el sentimiento de las redes sociales hacia Cruz Roja.
- **Servicio de coordinación de emergencias.** Movilizamos y gestionamos recursos operativos para responder a emergencias, activando equipos de respuesta inmediata y gestionando la Red de Radio utilizada en telecomunicaciones de emergencia.
- **Atención tecnológica personalizada.** A través de la teleasistencia, ofrecemos apoyo a personas mayores, con discapacidad o con deterioro cognitivo. El servicio ATENPRO proporciona atención a víctimas de violencia contra las mujeres, y otros proyectos, como la localización de personas y la videoatención, ayudan a evitar este deterioro cognitivo.
- **Proyectos multicanales.** Incluyen la Línea 024 para la atención a la conducta suicida, el servicio «Cruz Roja Te Escucha» para apoyo psicosocial, y el servicio Info prevención para consultas sobre VIH, ITS y tuberculosis.
- **Soporte y difusión de información.** Incluye actividades de telemarketing, contacto con la base social, campañas de captación y actividades de visibilización y acompañamiento de visitas.

Estos servicios y acciones se realizan las 24 horas del día, todos los días del año, combinando la atención a personas vulnerables con innovación y tecnología humanitaria.



Servicios tecnológicos digitales

Aplicamos tecnologías de la información y la comunicación en los servicios que prestamos para ampliarlos, mejorarlos y diversificarlos, incorporando la cultura digital en la intervención. Entre los proyectos tecnológicos desarrollados en 2023, cabe destacar los siguientes:

- **Inteligencia artificial en asistentes de voz.** Incorporamos Alexa en el programa Enrédate para personas dependientes, reduciendo el aislamiento.
- **Red Social Innovation.** Colaboramos con Fundación TECSOS y Cruz Roja Francesa para impulsar la innovación social y tecnológica, compartiendo buenas prácticas.
- **Participación en eventos de innovación.** Asistimos a Startup Olé y Mobile World Congress, presentando avances tecnológicos y entregando premios de Tecnología Humanitaria.
- **Fundación Tecnologías Sociales (TECSOS).** Promovemos la innovación tecnológica para ayudar a colectivos desfavorecidos.
- **Orientatech.** Ofrecemos asesoramiento gratuito sobre productos tecnológicos, creando un laboratorio de pruebas en León.
- **Hogar del Futuro.** Utilizamos IA, 5G y sensores para monitorizar hogares y detectar pobreza energética, destacando en la European Social Innovation Competition 2023.
- **Housing Care.** Participamos en consorcios internacionales para mejorar la formación y apoyo a personas cuidadoras.

Centro de documentación

El Centro de Documentación de Cruz Roja Española preserva y difunde el patrimonio histórico documental desde 1864. Su portal web facilita consultas y acceso a documentos digitalizados, con 89.837 usuarios en 2023. Atendimos 1.481 solicitudes y 213 consultas en sala, realizamos alertas sobre 3.756 boletines legales y difundimos monografías relevantes. Además, hemos digitalizado y añadido más de 20.000 fotografías a la base de datos. Gestionamos 64.721 contenedores de documentación y realizamos exposiciones internas y externas para divulgar su patrimonio histórico, incluyendo pequeñas exposiciones en la sede central.

Comunicación

En 2023, Cruz Roja Española ha reforzado su compromiso con la transparencia, centrándose en fortalecer su marca y estrategias de comunicación. Las principales líneas abordadas fueron:

- **Posicionamiento y unificación de la marca.** Se realizaron auditorías internas, campañas de marca y desarrollo de guías y recursos para garantizar un uso coherente de la marca en todo el país.
- **Mejora cualitativa de contenidos.** Se optimizó la interacción en redes sociales, se produjo contenido más atractivo y se aumentó la presencia en medios cualitativos.
- **Sensibilización y movilización.** Se lanzaron campañas para sensibilizar y movilizar a la sociedad, y se organizaron eventos para mostrar la actividad y servicios de Cruz Roja.
- **Transparencia.** Se publicó la memoria anual de actividad y se apoyó la comunicación con datos y testimonios reales.



- **Incremento de la base social.** Se realizaron acciones de comunicación y campañas para fidelizar y atraer nuevos colaboradores económicos y voluntarios.
- **Preservación del material audiovisual.** Se trabajó en la gestión del banco de imágenes y material audiovisual para reflejar los valores de la marca.
- **Nuevas formas de trabajo.** Se implementaron metodologías de trabajo en equipo, colaboración interdepartamental y coordinación con el Movimiento Internacional de la Cruz Roja y Media Luna Roja.
- **Medición, análisis y optimización de resultados.** Se realizaron auditorías de redes sociales, estudios de salud de la marca y análisis de datos de medios.

Cruz Roja Española ha consolidado su marca, mejorado su narrativa y aumentado su capacidad para movilizar, sensibilizar y ser transparente, comprometiéndose a la innovación y mejora continua en sus estrategias de comunicación.



Desarrollo de la red territorial

En 2023, fortalecimos nuestra red territorial, uno de los pilares de la organización, y continuamos desarrollando líneas de trabajo para mejorar las capacidades locales. La red territorial, que facilita la acción voluntaria y comunitaria en barrios y municipios, es esencial para aplicar criterios de actuación y brindar respuestas efectivas a las personas y sus entornos.

Presencia territorial

La organización cuenta con diversas formas de presencia territorial en 1.263 municipios a través de 667 asambleas y delegaciones territoriales y 596 puntos de presencia local. Adicionalmente, hay oficinas en las 52 provincias y en Ceuta y Melilla, para tareas de gestión y coordinación.

Estrategia con la España despoblada

La estrategia busca mejorar las condiciones de vida en zonas despobladas, promoviendo el desarrollo integral y el acceso a derechos. En 2023, centramos nuestros esfuerzos en el Reto 1213, alcanzando 817 municipios de menos de 100 habitantes y desarrollando 34.973 respuestas. Además, llegamos a 2.769 municipios despoblados, proporcionando 215.331 respuestas.

Análisis de necesidades y planificación de acción

Identificamos necesidades en municipios despoblados mediante metodologías participativas, permitiendo a la organización definir planes de acción adaptados y mejorar las respuestas locales.

Perspectiva comunitaria

Continuamos consolidando una metodología de intervención comunitaria, capacitando equipos territoriales y desarrollando proyectos experimentales en entornos rurales. Estas acciones fomentan la participación activa y el empoderamiento de las comunidades locales.

Estructuras de gestión y órganos de gobierno

Las estructuras de gestión se adaptaron a las realidades locales para mejorar la coordinación y el impacto de las respuestas. Promovimos la participación institucional, especialmente de colectivos infrarrepresentados. El último proceso electoral mostró mejoras en participación juvenil y femenina, superando el 50% de cargos ocupados por mujeres.



Cruz Roja Española ha demostrado un compromiso continuo con la mejora de sus capacidades locales y la atención a las zonas despobladas, consolidando su presencia y respuesta comunitaria en todo el territorio nacional.

Sistemas de información

- **Digitalización y nuevas aplicaciones.** Lanzamos aplicaciones como la actualización del Campus Virtual, «Mi CV en 3 pasos» para generación de currículum, un nuevo canal de denuncias, el portal de búsquedas y reagrupación familiar, y el asistente virtual «Mari Cruz». También iniciamos servicios de autogestión para personas usuarias en la web de Cruz Roja.
- **Nuevos servicios y aplicaciones.** Desarrollamos la nueva APP Cruz Roja para facilitar la gestión de citas y demandas. También iniciamos la implementación de un CRM sobre Salesforce para la gestión de captación de fondos, y comenzamos la renovación del entorno web de Cruz Roja.
- **ERP financiero e IMAP.** Continuamos la implementación del ERP Financiero y la mejora de IMAP con la incorporación del módulo de gestión de personas voluntarias.
- **Ciberseguridad.** Implementamos el proyecto “+Seguridad para ti”, que incluye seguridad en los accesos y autenticación multifactor, y la renovación de sistemas obsoletos para cumplir con el RGPD y el Esquema Nacional de Seguridad.
- **Infraestructura y comunicaciones.** Renovamos plataformas de hardware y software de virtualización, actualizamos entornos de base de datos, y un plan de mejora en comunicaciones que incluye la renovación de electrónica de red, telefonía y Contact Center.
- **Analítica web.** Cambiamos a Google Analytics 4 e implementamos Big Query para mantener el histórico de datos. En 2023, la web de Cruz Roja tuvo más de 5.8 millones de usuarios y 52 millones de eventos.

Sistemas de información

Llevamos a cabo nuestra gestión conforme al enfoque por procesos, la mejora continua, el análisis de riesgos, la satisfacción de las personas y el compromiso ético y medioambiental.

Durante 2023 hemos mantenido la totalidad de sistemas de calidad implantados en la Institución. Auditamos todos los sistemas internamente de forma periódica, y aquellos que han sido certificados fueron auditados por una entidad independiente,

Infraestructuras

Cada año trabajamos para asegurar el bienestar social, económico y ambiental, minimizando el impacto negativo de los edificios.

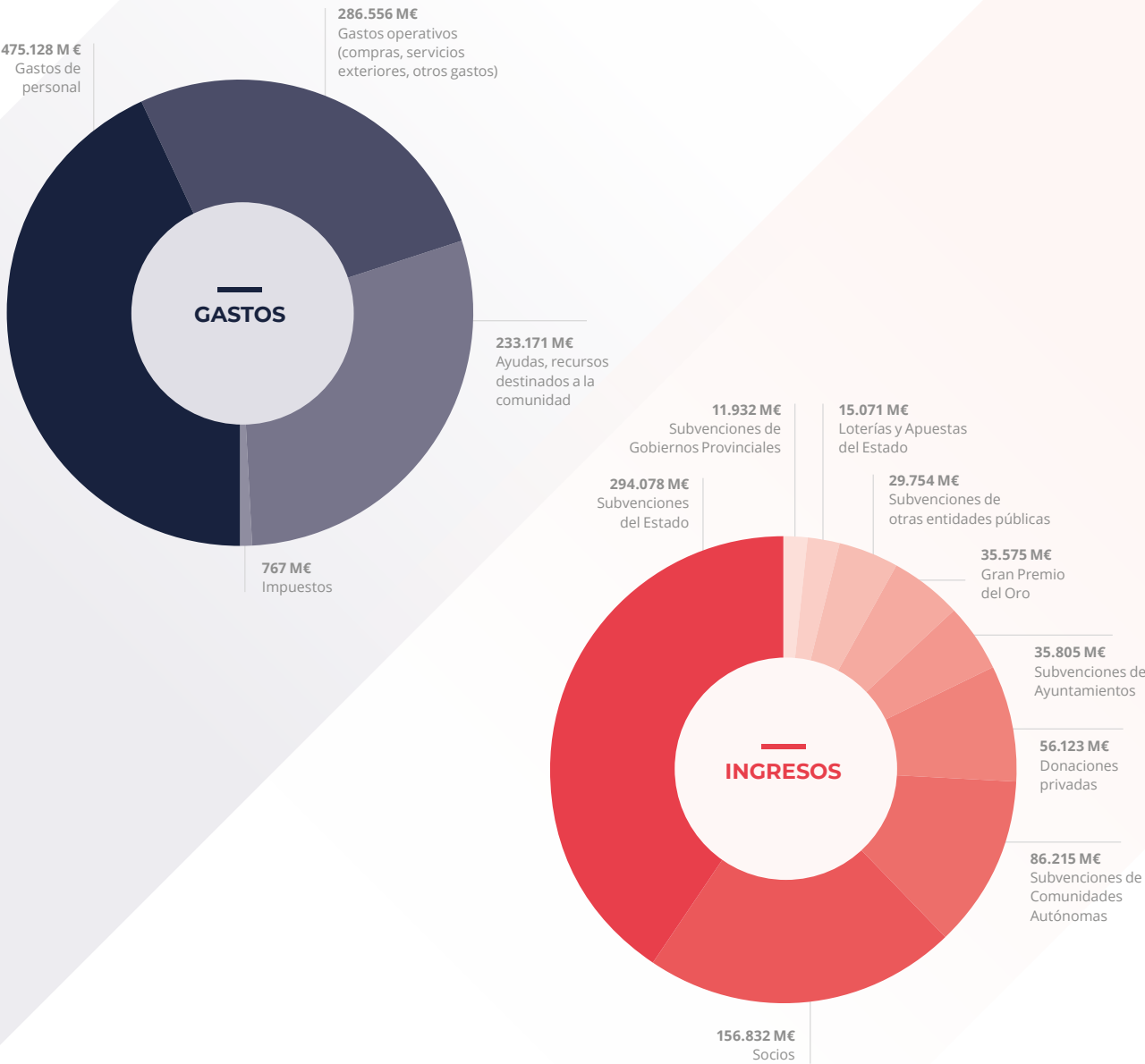
- **Sostenibilidad.** Optimizamos los recursos naturales y sistemas de edificación para minimizar el impacto ambiental.
 - **Eficiencia energética.** Obtuvimos la certificación que verifica la mínima emisión de CO2 en la gestión de energías.
 - **Accesibilidad.** Adaptamos los edificios existentes según normativa y criterios DALCO.
- En 2023 realizamos diversas acciones, incluyendo mejoras en envolventes térmicas, climatización y electricidad:
- Llevamos a cabo un cambio de carpinterías y la mejora del aislamiento.
 - Instalamos calderas, sistemas de aerotermia, luminarias LED y paneles fotovoltaicos.

La Comisión de Contratación e Inversiones aprobó 32 de 47 intervenciones presentadas, incluyendo construcciones nuevas, reformas integrales y puntuales. Además, presentamos 19 informes ante la Comisión de Control Presupuestario.

Sostenibilidad financiera

La sostenibilidad económica de Cruz Roja Española requiere una gestión financiera adecuada y control contable interno, considerando tamaño, presencia territorial y volumen económico diverso entre Asambleas Locales. La financiación proviene de captación de fondos, subvenciones y prestación de servicios.

La pervivencia a largo plazo depende del equilibrio financiero y disponibilidad suficiente para financiar las diferencias temporales en la ejecución de programas. Se busca que un tercio de los ingresos provenga de captación de recursos y que las otras dos fuentes se equilibren.



Captación de fondos 2023

En 2023, enfrentamos diversas emergencias significativas, acompañadas de un notable incremento en el coste de la vida. Estos eventos han resalta-do la importancia de la captación de fondos y la diversificación de ingresos.



Principales Donantes



Alianzas con empresas

Las entidades privadas son nuestros socios estratégicos, nos ayudan a ampliar el alcance de nuestra actividad para mejorar la vida de las personas en situación de vulnerabilidad a través de programas de empleo, campañas y formación. En los últimos cuatro años, estas alianzas han recaudado más de 156 millones de euros. Estas son algunas de ellas.



4.4

Impacto medioambiental

El cambio climático ejerce un impacto negativo en la vida de las personas, las comunidades y los países, con especial incidencia en los colectivos más vulnerables.

Nuestros objetivos consisten en reducir en un 45% nuestra huella de carbono para 2030 y convertirnos en una organización neutra en carbono en 2050.

Sostenibilidad y eficiencia energética

En 2023, minimizamos nuestro impacto ambiental enfocándonos en sostenibilidad y eficiencia energética. Hemos implementado la electricidad 100% renovable, vehículos de bajas emisiones y energías renovables. Redujimos los viajes contaminantes, promovimos el uso racional del agua y auditamos 1611 inmuebles. Además, hemos continuado con el plan de energías renovables y fotovoltaicas para autoconsumo.

En cuanto a nuestra flota de vehículos, contamos con 3.551, de los cuales un 19% cuentan con la etiqueta ECO y CERO emisiones. Hemos implementado el Plan y política de movilidad sostenible junto a la estrategia de renovación, reducción y optimización de la flota.

Reducimos la vulnerabilidad ambiental de los colectivos más afectados participando en iniciativas contra la pobreza energética, asegurando el acceso a servicios energéticos eficientes y reduciendo los Gases de Efecto Invernadero (GEI). La iniciativa *"Moviéndonos por el Ahorro Doméstico"* aborda la pobreza energética mejorando el uso energético en hogares vulnerables.

Compensamos nuestra huella de carbono con acciones dirigidas a familias en riesgo, invirtiendo por tonelada de CO₂ emitida para reducir la factura eléctrica y las emisiones. Además, hemos formalizado acuerdos con empresas para compensar sus emisiones mediante aportaciones a proyectos de pobreza energética y voluntariado corporativo.

Disponemos de un manual de buenas prácticas para reducir nuestro impacto ambiental. Permite calcular la huella de carbono y aplicar medidas eficaces, concienciando a la comunidad. Incluye un inventario de recursos, instrucciones de control, indicadores y pautas para planes de inversión, verificando datos ante la Oficina Española de Cambio Climático.



En 2023, obtuvimos el **sello CALCULO-REDUZCO** por reducir un 4,44 % de la media de la intensidad de emisiones en el trienio 2020-2022, y el **sello COMPENSO** por la compensación de emisiones de CO₂ de 2021.

Mantenemos nuestro objetivo a medio plazo de reducir en un 45% nuestra huella de carbono para 2030.



21.069

Huella de carbono en 2023 (tCO₂e)



19%

Vehículos ECO y CERO emisiones



81%

Consumo eléctrico de fuentes renovables



Cadena de valor

35.925

Empresas Colaboradoras

3,9 M€

Valor cuotas empresas socias

2.521

Acuerdos con empresas

173

Donaciones recibidas

2 M€

Valor total donaciones

Empresas

Las alianzas con empresas y sus aportaciones económicas o en especie, así como la participación de sus trabajadores en acciones sociales o de voluntariado, son cruciales para cumplir nuestra misión y enriquecer la atención a las personas beneficiarias. La colaboración empresarial es esencial en proyectos relacionados con empleo e inserción laboral y sirve como canal

de comunicación para difundir nuestros mensajes y captar fondos. En 2023, 35.925 empresas colaboraron con Cruz Roja, firmando 2.521 acuerdos y estableciendo 38.406 alianzas para la mejora de la empleabilidad. También realizamos cursos para personal empresarial desde 2016.

Proveedores

Contamos con una política de compras que garantiza transparencia, objetividad, eficiencia y sostenibilidad en nuestros procesos de adquisición. Seleccionamos proveedores basándonos en la adhesión al Pacto Mundial de Naciones Unidas, cumplimiento legal, comportamiento social y sostenibilidad económica. En 2023, homologamos proveedores para diversos suministros y servicios estratégicos. No realizamos auditorías externas de proveedores más allá del proceso de homologación, y hemos integrado el proceso de compras en el proyecto de digitalización de Cruz Roja para mejorar la eficiencia y trazabilidad de nuestras adquisiciones.

Gestión de almacenes

En 2023, potenciamos las donaciones en especie mediante una gestión proactiva y adaptada a nuestras capacidades logísticas, minimizando costos de almacenaje. Aprovechamos las capacidades logísticas de tres grandes plataformas: el Centro Logístico Estatal (Madrid), el Centro Logístico de Emergencia de Andalucía (Córdoba) y el Centre Humanitari de Catalunya (Barcelona). Establecimos acuerdos con grandes donantes como Amazon y logramos transportes sin costo, reduciendo significativamente los costos de gestión.

Objetivos de Desarrollo Sostenible (ODS)

Contribuimos a la Agenda 2030 y a los ODS de Naciones Unidas mediante acciones de sensibilización como «Imágenes sin derechos» y la campaña «Mujeres del mundo». Nuestras asambleas locales implementan acciones de diplomacia humanitaria, formaciones y guías para cumplir con la Agenda 2030.



Sociedad

Nuestra actividad en diplomacia humanitaria incide en la agenda nacional para abordar temas que afectan a los más vulnerables. Participamos en plataformas de cooperación política y sensibilizamos a nuestras partes interesadas para modificar conductas y contribuir al cambio social.

Derechos humanos y Derecho Internacional Humanitario

Desde el CEDIH, promovemos y garantizamos los derechos de las personas vulnerables mediante la sensibilización, formación y defensa de los derechos humanos y del Derecho Internacional Humanitario (DIH). Colaboramos con el Ministerio de Defensa en la formación de las Fuerzas Armadas sobre DIH. Realizamos actividades formativas en DIH, Derechos Humanos y Principios Fundamentales para miembros de la Institución.



82


Cursos

4.079

Participantes

Diplomacia Humanitaria

Participamos en la Comisión Española de DIH y colaboramos con el Ministerio de Asuntos Exteriores en la Estrategia Española de Diplomacia Humanitaria. En 2023, organizamos seminarios sobre justicia penal internacional, el impacto humanitario de la guerra urbana y participamos en actividades internacionales relacionadas con DIH, como la Conferencia de Oslo sobre infancia y la reunión de Comisiones Nacionales de DIH europeas.

A group of people, likely a team or organization, are walking on a beach towards the ocean. They are wearing red long-sleeved shirts and shorts, with a large white cross on the back of each shirt. The group consists of men and women of various ages. They are walking on the wet sand, and the ocean waves are visible in the background. The sky is overcast with grey clouds. The overall mood is one of purpose and teamwork.

Ayudamos
a las personas a ser
mejores, a cambiar
sus vidas, y les
acompañamos
para evolucionar en
su día y tener esperanza
y un futuro digno.

