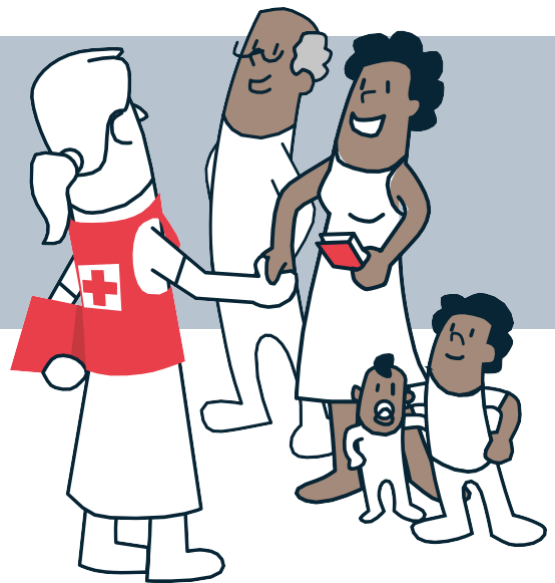


# ECP-12

## Entrevista para a avaliación de Competencias Parentais

MANUAL  
TÉCNICO





# MANUAL TÉCNICO

## ECP-12

Entrevista para  
a avaliación de  
Competencias  
Parentais



**Cruz Roja**

**Reservados tódolos dereitos.**

Non se permite a reprodución total ou parcial desta obra, nin a súa incorporación a un sistema informático, nin a súa transmisión en calquera forma ou por calquera medio (electrónico, mecánico, fotocopia, gravación ou outros) sen autorización previa e por escrito dos titulares do copyright.

**© Autoría 2020:**

**M<sup>a</sup> Victoria Hidalgo García**

Universidade de Sevilla

**Lucía Jiménez García**

Universidade de Sevilla

**Bárbara Lorence Lara**

Universidade de Sevilla

**Milagrosa Sánchez Martín**

Universidad Loyola Andalucía

**Entidade promotora:**

Cruz Vermella, baixo a coordinación de Catalina Alcaraz e Carlos Chana (Programa de Infancia en Dificultade Social).

Documento elaborado ao abeiro do contrato suscrito entre Cruz Vermella e a Universidade de Sevilla.

**© editorial 2020:**

Cruz Roja Española

Reina Victoria, 26

28003 Madrid

Edición actualizada e revisada 2023

**Tradución:**

Quality Translation Services, S.L.

**Maquetación:**

Ático, estudio gráfico, S.L.

**D. L.:** M-26094-2020

**ISBN:** 978-84-7899-128-0

# ÍNDICE

1. Presentación	7
2. Proceso de elaboración da ECP-12	9
3. Modelo teórico de competencias parentais	19
4. Descrición da ECP-12	23
5. Orientacións para a aplicación e corrección da ECP-12	61
6. Referencias bibliográficas	65
Anexo 1. Folla de rexistro	69
Anexo 2. Modelo de corrección	83
Anexo 3. Imaxes de apoio para a entrevista	89
Anexo 4. Baremo	95





# 1

## PRESENTACIÓN

A crianza e a educación dos fillos e as fillas constitúen un dos principais retos para as familias na actualidade e, en maior ou menor medida, son moitos os adultos/as que experimentan dificultades, inseguridades, dúbidas e frustracións, requirindo apoio para lograr un exercicio axeitado e positivo das súas funcións e responsabilidades como nais e pais. Para dar resposta a esta necesidade, requírese contar tanto con políticas e servizos de apoio familiar de calidade, como cun corpo de coñecementos cientificamente avalado sobre que significa un exercicio positivo da parentalidade, que competencias e habilidades son necesarias para o seu desempeño e como avaliar en que medida os adultos/as contan coas devanditas competencias.

Son moitas as entidades e organismos que actualmente contan con proxectos e programas cuxa finalidade é a promoción das competencias parentais necesarias para un exercicio positivo da parentalidade. Para garantir a efectividade destas intervencións, é fundamental contar con ferramentas de avaliación validadas que permitan realizar unha avaliación rigorosa das competencias parentais.

Neste marco, xorde o interese de Cruz Vermella por incorporar aos seus proxectos de apoio a familias con menores de idade a cargo unha ferramenta para a avaliación das competencias parentais que resultase útil para os/as profesionais, tanto na fase de valoración como de cara ao proceso de intervención familiar, e que contase coa suficiente

rigoridade dende un punto de vista psicométrico. Este interese deu lugar ao establecemento dun convenio de colaboración entre Cruz Vermella e a Universidade de Sevilla cuxa finalidade era a elaboración dun instrumento para a avaliación de competencias parentais que puidesen incorporar e utilizar os equipos implicados nos proxectos de apoio a familias con menores de idade a cargo que leva a cabo esta entidade.

Froito desta colaboración, presentouse a **Entrevista para a Avaliación de Competencias Parentais (ECP-12)** publicada en 2020. Trátase dun instrumento que permite avaliar as competencias parentais dos adultos/as responsables da crianza e a educación de nenos, nenas e adolescentes, e está especialmente deseñado para que constitúa un recurso de utilidade para os/as profesionais implicados nos servizos de apoio e intervención familiar. A ECP- 12 é froito dun proceso de construción e validación complexo, dirixido a garantir que a ferramenta de avaliación deseñada reúne os estándares de validez e fiabilidade máis consensuados a nivel internacional. Para a súa elaboración, que se prolongou durante máis de dous anos, partiuse dun estudo da situación no que se lles deu voz ás familias e as/os profesionais implicados no proxecto de Intervención Familiar coa finalidade de coñecer as fortalezas e necesidades en materia de avaliación; levouse a cabo unha revisión sistemática da literatura empírica que permitiu identificar as competencias e dimensións implicadas no exercicio positivo da parentalidade con evidencias científicas; posteriormente, tras a elaboración da versión preliminar e co obxectivo de analizar o funcionamento do instrumento, realizouse un estudo piloto que implicou unha aproximación tanto cualitativa como cuantitativa para obter evidencias de fiabilidade e validez da ferramenta elaborada.

Como resultado dese laborioso proceso de construción, a versión definitiva da ECP-12 permite avaliar doce competencias fundamentais para un exercicio positivo da parentalidade. O formato de aplicación é unha entrevista semiestruturada que permite ir abordando as distintas competencias que son obxecto de avaliación mediante un guión organizado por temáticas. Para cada unha das doce competencias avaliadas, o instrumento presenta un conxunto de indicadores observables que facilitan a súa valoración por parte do/a profesional; ademais,

nesta edición revisada e actualizada, inclúese información para a axeitada interpretación das puntuacións en cada unha das competencias. Trátase dunha ferramenta que se pode incorporar na fase de valoración familiar, en tanto resulta unha proposta respectuosa e comprensible para as propias familias; así mesmo, pódese utilizar nas fases de acompañamento e/ou seguimento, resultando un recurso útil e fácil de aplicar polos/as profesionais.

O emprego da ECP-12 pode resultar de utilidade para diferentes fins. Por un lado, como instrumento de avaliación validado, permite coñecer con rigoridade en que medida unha persoa conta coas competencias parentais necesarias para un exercicio axeitado da parentalidade. Esta información é esencial tanto para a toma de decisións en situacións de risco ou desprotección, como para a elaboración do plan de intervención no ámbito das actuacións de preservación familiar. Por outro lado, a ECP-12 tamén pode utilizarse para avaliar a efectividade das intervencións que se levan a cabo; neste caso, a súa utilización antes e despois do proceso de intervención permite comprobar o cambio experimentado en cada unha das competencias avaliadas.

No presente Manual e a continuación desta presentación descríbese, no seguinte apartado, o proceso de elaboración da ECP-12; no terceiro apartado, o modelo teórico de competencias parentais que é obxecto de avaliación; no cuarto apartado, as características detalladas do instrumento; no quinto apartado, as orientacións para a súa aplicación e corrección; e finalmente, as referencias bibliográficas e os anexos. Son moitas as persoas que participaron nas distintas fases da elaboración deste instrumento, a todas elas (familias, profesionais e académicos/as) hai que agradecerlles a súa valiosa contribución para poder presentar neste documento unha ferramenta validada que permite unha avaliación rigorosa das competencias parentais implicadas nun exercicio positivo e responsable da parentalidade.

No presente manual, por economía da linguaxe, chamaremos fillos e fillas a aqueles nenos, nenas e adolescentes dos que se ocupan familias biolóxicas, familias de acollida, avós e avoas educadores ou familias adoptantes. Do mesmo xeito, chamaremos pais e nais ás persoas que se ocupan dos labores parentais.



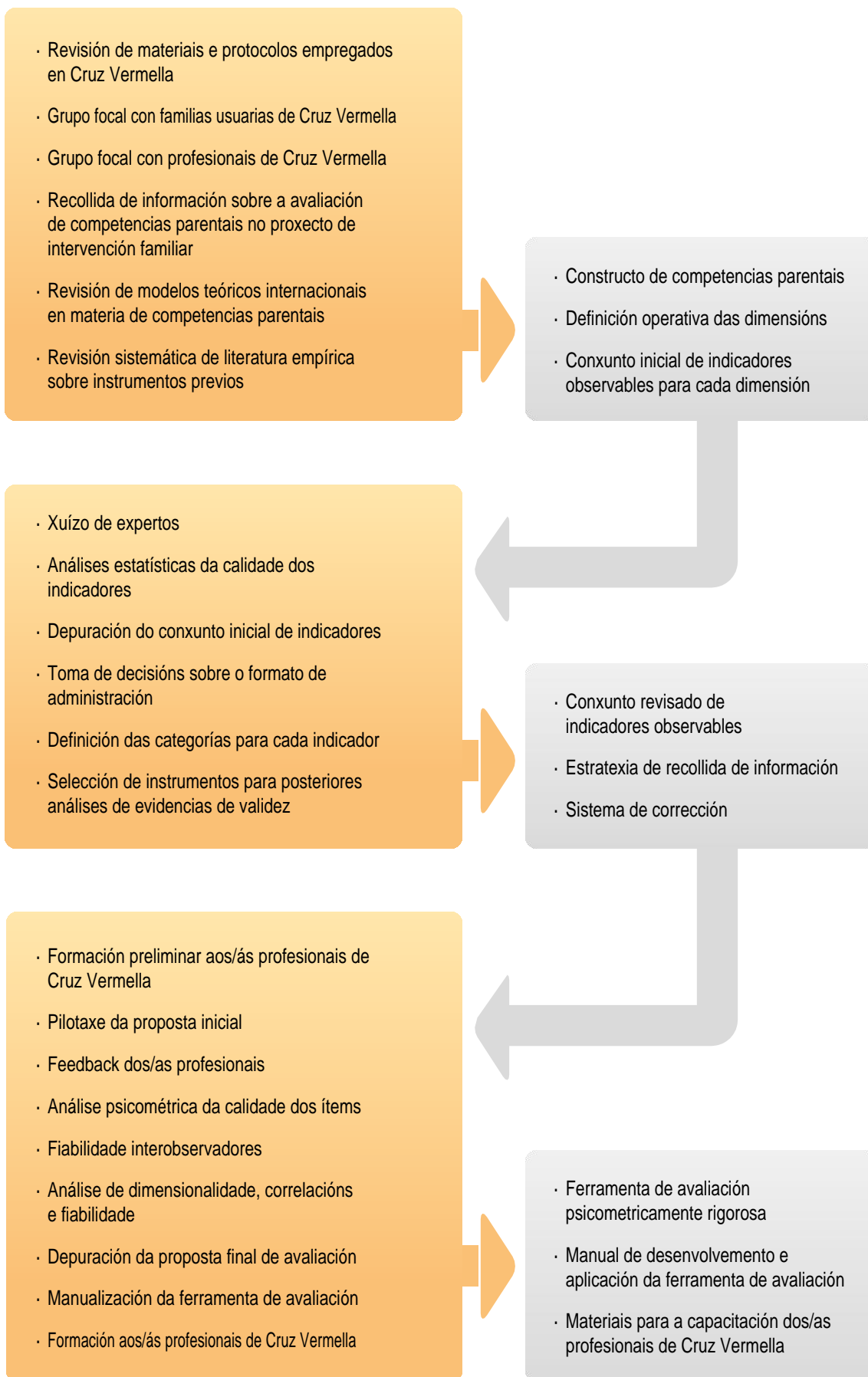


# 2

## PROCESO DE ELABORACIÓN DA ECP-12

O proceso de elaboración da Entrevista para a avaliación de Competencias Parentais (ECP-12) requiriu o desenvolvemento de distintas actuacións por parte do equipo de investigación para ofrecer unha ferramenta de avaliación psicometricamente rigorosa de acordo cos estándares máis consensuados en materia de construción de escalas a nivel internacional (American Educational Research Association, 2014; DeVellis, 2017).

Na figura que se presenta a continuación recóllese un **resumo do proceso de elaboración da ferramenta dende un punto de vista cronolóxico**, indicando tanto as tarefas desenvolvidas para a construción do instrumento en cada fase do proceso, como os fitos acadados en cada unha destas fases.



O desenvolvemento das actuacións incluídas na primeira fase do proceso de elaboración da ferramenta permitiu acadar os seguintes fitos: dispor dun constructo de competencias parentais fundamentado teórica e empiricamente, que ademais conta con garantías de validez ecolóxica; contar cunha definición operativa das dimensións que compoñen o devandito constructo; e dispor dun conxunto inicial de indicadores observables para cada unha de tales dimensións. O desenvolvemento das actuacións incluídas na segunda fase do proceso de elaboración da ferramenta permitiu dispor dun conxunto revisado de indicadores sobre as dimensións constitutivas do constructo de competencias parentais; dispor dunha estratexia de recollida de información útil para a administración da ferramenta; e contar cun sistema de corrección da ferramenta de avaliación. Finalmente, durante a terceira fase do proceso de elaboración da ferramenta lograronse os seguintes fitos: dispor dunha ferramenta de avaliación

final depurada psicometricamente; contar cun manual de desenvolvemento e aplicación da ferramenta de avaliación; e dispor de materiais para a capacitación dos/as profesionais de Cruz Vermella.

Antes de presentar o produto final que conforma a Entrevista para a avaliación de Competencias Parentais (ECP-12), a continuación descríbense, con rigorosidade pero tamén de xeito sintético, as **actuacións do proceso de elaboración da ferramenta que requiriron unha aproximación empírica**. Concretamente, descríbese a metodoloxía desenvolta en relación co estudo da situación (que integra tanto o estudo da documentación e protocolos existentes, como a realización de grupos focais e a aplicación dun cuestionario aos/as profesionais do proxecto de intervención familiar); a revisión sistemática de literatura empírica; e o estudo piloto levado a cabo (que integran as tarefas de xuízo de expertos, pre-pilotaxe e pilotaxe, combinando diversas análises cuantitativas e cualitativas).

## 2.1. Estudo da situación

O proceso de elaboración do instrumento iniciouse cunha análise das estratexias e dimensións de avaliación familiar utilizadas polos/as profesionais do programa de intervención familiar de Cruz Vermella. Este estudo da situación tiña como obxectivo explorar tanto as fortalezas como as necesidades en materia de avaliación, utilizando para isto técnicas cualitativas e cuantitativas, e tendo como informantes os distintos axentes implicados nas actuacións de intervención familiar. Para isto, tras unha fase preliminar de estudo e revisión de toda a documentación e protocolos de avaliación familiar utilizados na entidade, leváronse a cabo dous grupos focais –un con familias e outro con profesionais–, e posteriormente aplicouse un cuestionario elaborado ad hoc para recoller información dos/das profesionais implicados no proxecto de intervención familiar.

O grupo focal realizado con nais e pais participantes no programa de intervención familiar de Cruz Vermella permitiu darlles voz ás familias cun dobre obxectivo: por un lado, identificar

competencias parentais nas que os adultos/as percibían cambios como resultado da intervención e, por outro lado, coñecer as competencias para as que experimentaban máis necesidades de apoio. No desenvolvemento do grupo focal participaron 8 nais e 1 pai; sendo 6 das nais e o pai de orixe inmigrante e as outras 2 nais españolas. En tódolos casos, tratábase de adultos/as con nivel socio-económico baixo e que tiñan ao seu cargo fillos e fillas en idade escolar. Seguindo as recomendacións de uso desta estratexia cualitativa de recollida de información, utilizouse un guión semiestruturado de preguntas claras e aberta, acordes cos obxectivos formulados (Escobar y Bonilla-Jiménez, 2009; Onwuegbuzie et al., 2011). O grupo estivo moderado por dúas investigadoras e, co consentimento dos e das participantes, gravouse a sesión integramente para a transcrición posterior das intervencións. A análise do discurso dos e das participantes permitiu identificar tanto as competencias parentais nas que os adultos/as percibían que melloraran como resultado da

intervención, como aquelas para as que precisaban máis apoio. En concreto, emerxeron no discurso as competencias relacionadas co uso do control (“ensinanche a como poñerlles normas aos fillos”, “a disciplina é o fundamental”), a comunicación (“aprendemos a como falar cos fillos”), a estimulación da autonomía (“aprender como non ser tan sobreprotectora e que a miña filla faga as cousas soa”), a necesidade de adaptar as prácticas educativas aos cambios evolutivos (“a adolescencia é o máis difícil”), a xestión e resolución dos conflitos familiares (“non podo cando se pelexa co irmán”), o apoio da parella (“que fago se non podo contar co pai”) e todo o relativo ao apoio escolar (“non podo axudalo porque eu non o entendo”).

**O grupo focal levado a cabo con profesionais de Cruz Vermella** tivo como obxectivos: explorar as condicións e estratexias de avaliación utilizadas no proxecto de intervención familiar nas distintas sedes da entidade; coñecer as competencias parentais que avaliaban os distintos equipos; e discutir sobre as súas fortalezas e debilidades en materia de avaliación familiar. Os e as participantes no grupo focal foron 14 profesionais (12 mulleres e 2 homes) pertencentes a 12 asembleas locais de diferentes comunidades de España; na súa gran maioría, responsables do proxecto de intervención familiar das diferentes asembleas locais. En relación coa súa formación, eran maioritariamente traballadores/as sociais, psicólogas e educadores/as sociais. O grupo estivo moderado por dúas investigadoras utilizando un guión semiestructurado de preguntas abertas e claras que se elaborou de acordo cos obxectivos formulados (Onwuegbuzie et al., 2011). Co consentimento dos e das participantes, gravouse a sesión integramente para a transcrición posterior de tódalas intervencións. A análise das intervencións deixou de manifesto, en primeiro lugar, a existencia dunha certa variabilidade nas estratexias de avaliación utilizadas polos distintos equipos, pero con dúas claras coincidencias: practicamente sempre a avaliación tiña como informante a nai (habitualmente a cuidadora principal), e en tódolos casos o instrumento utilizado para a avaliación era unha entrevista máis ou menos estruturada.

En segundo lugar, a análise do discurso dos e das participantes achegou información de gran relevancia para coñecer en que medida as competencias parentais eran obxecto de avaliación por parte das e dos profesionais. Esta análise revelou que as principais dimensións avaliadas eran: expectativas dos pais e nais, distribución de roles dentro da familia, prácticas educativas e relacións cos fillos/as, adaptación escolar de nenos, nenas e adolescentes, actividades de ocio, funcionamento familiar e redes familiares e sociais de apoio. Finalmente, observouse un importante acordo en destacar como fortaleza nos seus procesos de avaliación a alianza e boa vinculación que establecían coas familias, e como principais debilidades, a falta de sistematicidade e a necesidade de formación específica.

A información obtida nos grupos focais utilizouse para deseñar un **cuestionario** que permitise obter información de xeito sistematizado sobre como se levaba a cabo o proceso de avaliación no proxecto de intervención familiar nas diferentes asembleas locais de Cruz Vermella e, sobre todo, que servise para explorar o valor e importancia que os e as profesionais lles outorgaban ás diferentes dimensións das competencias parentais no proceso de avaliación familiar. Para isto, elaborouse un cuestionario que incluía, por un lado, preguntas relativas ás características do proceso de avaliación (momento no que se leva a cabo, tempo que se lle dedica, informantes, instrumentos utilizados, etc.), e por outro lado, unha listaxe de 19 dimensións de competencias parentais para avaliar (nunha escala de 1 = *Nada* a 3 = *Moito*) en que medida se consideraba importante e se avaliaba cada dimensión. Este cuestionario enviouse a tódalas asembleas locais nas que se implementaba o proxecto de intervención familiar para que o cubrisen tódolos/as profesionais implicados no devandito proxecto. Obtivéronse 107 respostas de profesionais (92 mulleres e 15 homes), con diferentes titulacións do ámbito psico-socio-educativo (traballadores/as sociais, psicólogos/as, educadores/as sociais, pedagogos/as, integradores/as sociais, etc.), que contaban cunha antigüidade media en Cruz Vermella de 8.50 anos (oscilando entre un máximo de 32 anos e un mínimo de 3 meses) e unha experiencia media no proxecto de intervención familiar de 4.20 anos (oscilando entre

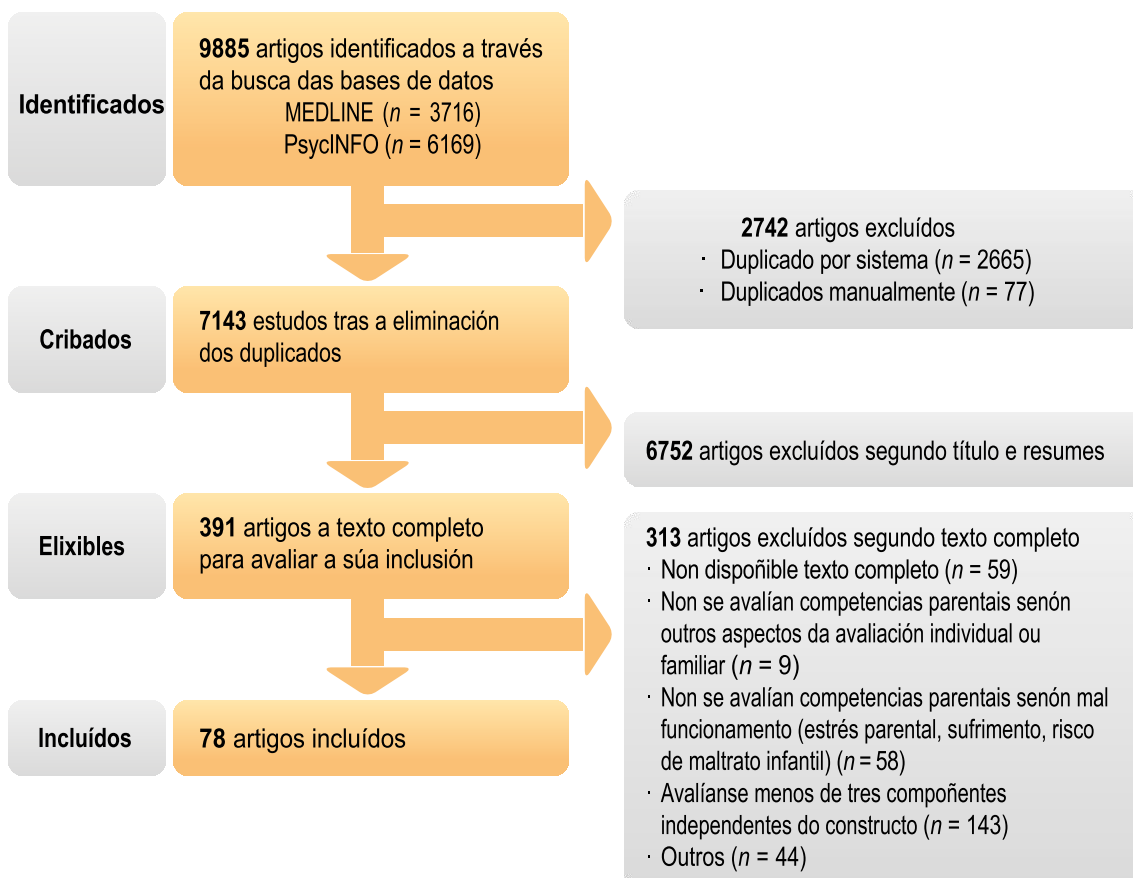
un máximo de 32 anos e un mínimo de 1 mes). A análise dos datos recollidos confirmou, en primeiro lugar, a información obtida no grupo focal sobre as características do proceso de avaliación: no 60.00% dos casos utilizábase como informante unicamente o coidador/a profesional (maioritariamente nais) e en máis do 98.00% dos casos o instrumento central da avaliación era unha entrevista. En segundo lugar e en relación coa importancia das distintas dimensións das competencias parentais de cara á avaliación, as valoradas como máis importantes foron: coñecementos sobre as necesidades da infancia, vinculación emocional, organización da vida cotiá, comunicación,

expectativas positivas cara aos fillos/as, autorregulación, afrontamento do estrés, control e supervisión de nenos, nenas e adolescentes. A pesar de que máis do 90.00% dos/das profesionais consideraron todas estas dimensións como moi importantes de avaliar, hai que sinalar que a porcentaxe que realmente avaliaba algunhas delas era bastante inferior. Finalmente, cabe sinalar que, ante a pregunta de en que medida dispor dun instrumento estandarizado para avaliar as competencias facilitaría o proceso de intervención, obtívose unha puntuación media de 7.30 nunha escala de 1 a 10, o que deixaba de manifesto unha expectativa positiva dos e das profesionais cara a construción do instrumento.

## 2.2. Revisión sistemática de literatura empírica

De forma complementaria ao estudo da situación, a construción da Entrevista para a avaliación de Competencias Parentais (ECP-12) requiriu a realización dunha revisión sistemática de literatura en bases de datos especializadas, que permitise acadar os seguintes obxectivos relevantes para o devandito proceso de construción: coñecer cales eran as competencias parentais investigadas empiricamente a nivel internacional; e coñecer que ferramentas existían para a

avaliación deste constructo. O proceso de revisión sistemática desenvolveuse de acordo coas recomendacións xerais da declaración PRISMA (Boland et al., 2014; Higgins y Green, 2011; Moher et al., 2009). Na figura que se presenta a continuación, amósase o diagrama de fluxo de acordo cos estándares da declaración PRISMA, dando conta do proceso de revisión sistemática levado a cabo para o cumprimento dos obxectivos propostos.



Dúas investigadoras con formación no campo de estudo levaron a cabo o proceso de busca, selección e revisión de artigos, supervisadas por unha investigadora con experiencia en revisións sistemáticas. A continuación descríbense os aspectos máis relevantes sobre o procedemento e toma de decisións relacionados coa revisión sistemática, que inclúen: as fontes e estratexias de busca utilizadas, os criterios de elixibilidade aplicados para a selección dos artigos, así como o proceso de selección seguido nesta revisión. Posteriormente descríbense os principais resultados deste proceso de revisión.

Respecto ás **fontes** empregadas, levouse a cabo unha busca de estudos revisados por pares utilizando as bases de datos Medline e Psycinfo. A **estratexia de busca** utilizada foi unha combinación de termos atopados nos tesauros destas bases de datos baixo o termo “parenting skills”, así como de termos truncados (parent\* skill\*, parent\* capacit\*, parent\* competen\*, competen\* parent\*, parent\* abilit\*, effectiv\* parent\*, parent\* effectiveness, parent\* capabilit\*, parent\* qualit\*, positive parent\*, optimal parent\*). Non houbo restricións en relación coa data de publicación dos traballos, abranguendo todo o período dispoñible nas bases de datos ata o momento de realización da busca (maio de 2018). Revisáronse artigos en inglés, español ou holandés publicados en revistas de edición periódica.

En canto aos **criterios de elixibilidade** para a identificación dos artigos, tivéronse en conta tanto criterios de inclusión (para a elección de artigos a revisar) como de exclusión (circunstancias que poderían darse nas condicións dos criterios de inclusión pero que rexeitan os autores). Respecto aos criterios de inclusión, consideráronse os seguintes: estudos cuxa poboación obxectivo fosen adultos/as con fillos e fillas menores de idade; estudos que empregasen ou validasen ferramentas de avaliación que medisen o constructo xeral de competencias parentais dende un marco da ecoloxía parental ou que avaliasen un mínimo de tres indicadores específicos do constructo; ferramentas de avaliación de calquera tipo (cuestionarios, rexistros de observación, entrevista, etc.) cuxos informantes fosen profesionais ou figuras parentais; estudos baseados na evidencia que con independencia

do seu deseño ou metodoloxía tivesen o obxectivo de validar ferramentas de avaliación ou avaliar intervencións promotoras de parentalidade positiva. Respecto aos criterios de exclusión, prescindíuse daqueles estudos cuxos informantes fosen os fillos/as; investigacións que empregaban ferramentas de avaliación centradas en competencias específicas de crianza en situacións particulares, noutros aspectos persoais ou familiares non identificados como competencias parentais, ou ben en dimensións de crianza dende unha perspectiva negativa. Ademais, excluíronse aqueles estudos empíricos publicados en formato monografías, libros ou teses de doutoramento.

Respecto ao **proceso de selección**, as citas atopadas durante a busca exportáronse ao programa informático de xestión de referencias Mendeley (3761 de MEDLINE e 6169 de Psycinfo) e elimináronse tódolos duplicados atopados resultando un total de 7143 artigos. Posteriormente, léronse os títulos e resumos dos artigos identificados e aplicáronse os criterios de elixibilidade anteriormente descritos. Unha vez excluídos os artigos sobre a base do título e o resumo, examináronse 391 artigos a texto completo para verificar o grao de cumprimento dos criterios de elixibilidade e seleccionar definitivamente os estudos que se analizarían e incluírían na revisión (un total de 78 artigos). As dúas investigadores foron contrastando e discutindo a elección dos artigos. Naqueles casos nos que non houbo acordo, a terceira investigadora responsable da supervisión dirimiu o desacordo. A fiabilidade interobservador ao longo do proceso de revisión foi axeitada.

O proceso de revisión deu lugar á **extracción** de 78 artigos, que se examinaron de acordo co dobre obxectivo desta revisión. Así, en primeiro lugar, identificáronse 151 ferramentas de avaliación, das que se realizou un rexistro das súas características principais, para a súa posterior análise: nome, autoría, posible combinación con outros instrumentos, mostra, subescalas, información psicométrica, efectos medidos coa ferramenta e indicadores observables. En segundo lugar, listáronse tódalas competencias parentais identificadas nestas ferramentas de avaliación, así como os indicadores observables empregados para a súa avaliación.

Respecto ás ferramentas de avaliación identificadas na literatura revisada, o inventario Home Observation of the Measurement Environment (HOME; Bradley, 1993) seguido do Inventario de Paternidade para Adultos e Adolescentes (IPAA; Bavolek, 1984) foron os máis utilizados nos artigos revisados. Un número moi reducido das ferramentas de avaliación levaron a cabo unha avaliación das competencias parentais de xeito comprensivo (Bradley, 1993; Kirk et al., 1996; Martín et al., 2013; Martínez-González, 2009), utilizando a maioría de estudos unha recompilación de instrumentos e/ou subescalas diversos para a avaliación global das competencias parentais. Respecto ao informante, as figuras parentais foron maioritariamente quen informaban das súas propias competencias, aínda que tamén se atoparon instrumentos baseados en xuízo de expertos. En relación co formato de administración, as ferramentas referidas a competencias parentais de carácter eminentemente persoal (tales como a percepción axustada do rol parental, as expectativas sobre o desenvolvemento infantil ou as estratexias de afrontamento) utilizaban escalas tipo Likert pensadas para ser autoadministradas. As ferramentas referidas a competencias parentais de carácter diádico (tales como as prácticas educativas parentais ou a vinculación afectiva) presentaban un formato máis diverso, incluíndo tanto cuestionarios autoadministrados como rexistros observacionais de situacións prácticas (reais ou simuladas).

En relación coas competencias parentais identificadas, as máis frecuentemente citadas na

literatura revisada foron as seguintes: prácticas educativas parentais, coñecementos e expectativas sobre o desenvolvemento infantil, percepción de autoeficacia parental, autoestima parental e organización familiar. Estas competencias avaliáranse en mostras diversas, tanto procedentes do contexto comunitario como de situacións en risco e/ou exclusión social. Ademais, as mostras tamén variaban en canto á idade dos fillos e as fillas, atopando estudos centrados en familias con nenas e nenos pequenos, así como familias con fillos e fillas adolescentes. Tratábase de competencias parentais que moi maioritariamente se empregaran en avaliacións de efectividade en programas dirixidos á promoción de parentalidade positiva, sendo moi escaso o número de estudos que se refería a validacións de escalas.

En definitiva, a revisión sistemática de literatura permitiu identificar competencias clave en intervencións familiares dirixidas á promoción de parentalidade positiva, así como coñecer os indicadores observables empregados para avaliar tales competencias. Ademais, esta revisión puxo de manifesto unha ampla dispoñibilidade de ferramentas autoadministradas referidas a competencias específicas, pero un reducido número de ferramentas comprensivas para a avaliación de tales competencias a través do xuízo de expertos. Entre as últimas, non atopamos sistemas de administración que facilitasen a recollida de información dos indicadores a avaliar (tales como entrevistas, preguntas-guía, etc.).

## 2.3. Estudo piloto

O obxectivo dun estudo piloto é analizar o funcionamento do instrumento que se está a desenvolver nunha mostra de participantes con características semellantes á poboación obxecto de interese. É unha etapa fundamental, xa que permite corrixir posibles erros e realizar unha primeira comprobación do funcionamento do instrumento no contexto en que se aplicará (Muñiz y Fonseca-Pedrero, 2019). Para o desenvolvemento da Entrevista para a avaliación de Competencias Parentais (ECP-12) levouse a cabo un estudo piloto incorporando elementos

tanto cualitativos como cuantitativos de forma interrelacionada (Wilson, 2005). Dende unha perspectiva cualitativa leváronse a cabo consultas a expertos para examinar diferentes aspectos relacionados co instrumento de medida (por exemplo, a detección de erros semánticos ou gramaticais, o grao de comprensibilidade dos ítems, as posibles incongruencias semánticas, etc.), así como a análise das respostas abertas dadas polos participantes ao instrumento. Pola súa parte, dende unha perspectiva cuantitativa examináronse as propiedades

métricas da versión preliminar do instrumento, para o que se realizaron diversas análises estatísticas que permitiron obter evidencias de validez de constructo e de criterio (Elosua, 2003). A continuación explícanse, de maneira secuencial, os diferentes procesos cualitativos e cuantitativos levados a cabo para a depuración do instrumento.

Como resultado das fases anteriores, elaborouse un conxunto de 120 indicadores agrupados teoricamente en 11 dimensións, pensados para avalialos mediante valoración profesional. Seguindo as recomendacións de diversos autores, como DeVellis (2017), o instrumento provisional deseñouse tres veces máis longo do que se pretendía como instrumento final, xa que nesta fase de pilotaxe se depuran os ítems e se seleccionan aqueles que presentan un mellor funcionamento psicométrico.

O primeiro paso consistiu en someter este conxunto de indicadores e as propias dimensións definitorias das competencias parentais a un **xuízo de expertos**, a través do cal obter evidencias de validez baseada no contido do test (Pedrosa et al., 2013; Sireci y Faulkner-Bond, 2014), é dicir, analizar que o instrumento mida a área de contido que se espera que mida (Frank-Stromborg y Olsen, 2004). A mostra estivo composta por 25 expertos/as, tanto profesionais de Cruz Vermella con experiencia en intervención familiar (68.00% da mostra) como investigadores/as reputados/as en materia de parentalidade positiva a nivel nacional (32.00%). Tratábase de profesionais con formación no ámbito das ciencias sociais (licenciatura ou doutorado en Psicoloxía, Traballo Social, Educación Social, Pedagogía ou Socioloxía) na súa gran maioría mulleres (80.00%), entre 25 e 67 anos de idade ( $M = 44.36$ ), cunha experiencia profesional media de 17.44 anos, particularmente de 13.24 anos no ámbito do estudo ou a intervención familiar.

Mediante un cuestionario de preguntas abertas, ás e aos expertos déuselles a opción de que puidesen facer calquera suxestión de mellora que cresen conveniente, relacionada coa detección de erros semánticos ou gramaticais, o grao de comprensibilidade dos ítems, as posibles incongruencias semánticas, a adecuación das

dimensións constitutivas do constructo, etcétera. Ademais, as e os expertos analizaron a representatividade de cada ítem respecto á dimensión á que o asignaran, así como a súa utilidade para avaliar a competencia parental con respecto ao dominio onde o asignaron e a claridade na formulación dos indicadores (DeVellis, 2017).

O grao de consenso entre as e os expertos cuantificouse mediante varios índices, como o índice de congruencia de Osterlind (1998) e o Ratio de Validez de Contido (Ayre y Scally, 2014; Lawshe, 1975). A maior parte dos ítems amosaron resultados satisfactorios en canto a representatividade, utilidade e claridade, polo que se mantiveron para a versión depurada do instrumento. Segundo os resultados obtidos, elimináronse 24 indicadores que non amosaron resultados cuantitativos satisfactorios e depuráronse 39 indicadores segundo os comentarios reportados polas e polos expertos. Quedaron, neste punto, 11 dimensións definitorias das competencias parentais e 88 indicadores para continuar o proceso de depuración. Neste punto do proceso de elaboración da ferramenta optouse por outorgarlle a cada indicador cinco niveis de categoría de resposta e escolleuse o formato de entrevista como sistema de administración. Describíronse orientacións para as categorías de resposta e deseñouse un guión de entrevista para facilitar a consignación dos indicadores.

A proposta inicial da ferramenta de avaliación someteuse a un proceso **pre-pilotaxe** no que participaron dúas expertas e investigadoras do proxecto. O obxectivo deste paso era comprobar o grao de consenso que amosaban respecto á codificación das categorías de cada indicador e a adecuación do guión da entrevista. Neste paso decidiuse eliminar 7 indicadores que non amosaban un grao acordo satisfactorio entre as expertas e redefiníronse as categorías de 16 indicadores quedando 81 indicadores para a seguinte fase e manténdose as 11 dimensións definitorias das competencias parentais. Revisouse e axustouse o guión da entrevista.

Coa proposta depurada da ferramenta de avaliación levouse a cabo unha **pilotaxe** entre os



e as profesionais das distintas sedes de Cruz Vermella. Solicitouse a cada sede local que realizasen entre 4 e 6 entrevistas de pilotaxe, incorporando familias con distintas **características sociodemográficas**, para explorar o funcionamento da ferramenta en función do perfil sociodemográfico das familias. Obtívose información de 586 familias, a partir da que se analizou a existencia de diferenzas significativas nas respostas dadas aos indicadores en función de variables como ser inmigrante, ser familia monoparental, nivel de estudos, cualificación do traballo, vínculo co neno, nena ou adolescente, sexo do codificador, tipo de codificador e sexo do neno, nena ou adolescente. Observáronse diferenzas significativas nas respostas en función do tipo de codificador (traballador/a de Cruz Vermella, voluntario/a ou estudante en prácticas). Por iso, de cara a obter resultados o máis consistentes posible, decidiuse depurar o instrumento exclusivamente a partir das respostas dos/as profesionais traballadores/as de Cruz Vermella participantes no estudo piloto, referidos a un total de 496 familias. O 83.60% dos informantes eran os pais e nais, cunha idade media de 41.56 anos ( $DT = 10.62$ ), mulleres nun 92.34% das ocasións e inmigrantes nun 52.82% dos casos, cun nivel de estudos baixo-medio (87.50%) e en situación maioritariamente de inactividade laboral (73.39%). Estes informantes encabezaban fogares maioritariamente monoparentais (54.84%), cunha media de 2.18 nenos, nenas ou adolescentes no fogar. Respecto aos e ás profesionais, o 91.50% eran mulleres, cunha idade media de 35.71 anos ( $DT = 7.73$ ), cunha experiencia profesional media de 9.70 anos ( $DT = 7.18$ ); en concreto, traballando en Cruz Vermella dende hai 7.35 anos ( $DT = 6.56$ ) e en proxectos de intervención familiar dende hai 4.06 anos ( $DT = 5.30$ ), sendo responsables do proxecto de intervención familiar no 51.50% dos casos.

En cada asemblea local solicitouse que ao menos unha das entrevistas estivese codificada por dous profesionais de forma independente, para examinar a **fiabilidade interobservadores**, de cara a comprobar en que medida diferentes codificadores respondían de xeito similar ante a valoración da mesma familia. Contamos con 100 codificacións neste

proceso, obténdose Índices Correlación Intraclase satisfactorios para tódolos indicadores ( $> 0.75$ ) (Rosner, 2006).

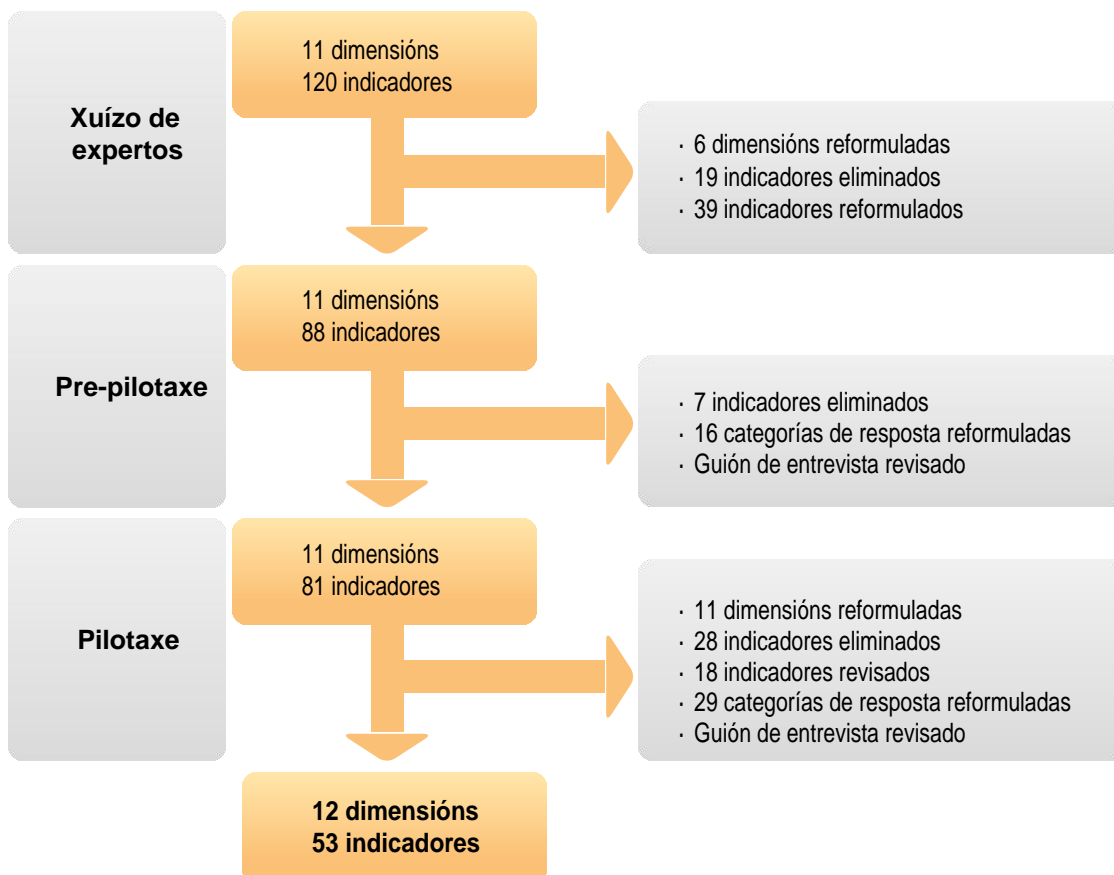
Rexistráronse 120 **comentarios cualitativos** que proporcionaron os e as profesionais que cubriron o instrumento, dos cales 5 referíanse ás características da ferramenta de avaliación e codificáronse para incorporar melloras na ferramenta. Estas propostas de mellora facían referencia á presenza de avoas como figuras parentais e a necesidade de utilizar unha linguaxe inclusiva que recoñecese esta realidade.

Unha vez comprobada a coherencia nas respostas das e dos codificadores e examinados os comentarios cualitativos proporcionados polos e polas profesionais, empregouse a información do total de 496 familias entrevistadas polos e polas profesionais contratados por Cruz Vermella para realizar as análises subsecuentes. En primeiro lugar, analizouse a **calidade psicométrica** dos indicadores (ítems), a través dos índices de asimetría, curtose e discriminación (Muñiz, 2018). Isto permitiu ter unha primeira visión daqueles indicadores que mellor se axustaban ao deseño formulado e aqueles outros que eran susceptibles de eliminarse ou modificarse. Posteriormente, examinouse a **estrutura dimensional** subxacente ás puntuacións do instrumento de medida mediante procedementos estatísticos rigorosos como son a Análise Factorial Exploratoria e Confirmatoria (Ferrando y Anguiano, 2010) e elimináronse indicadores que presentaban unha baixa carga factorial ou que non se axustaban ao modelo teórico formulado. Elimináronse 28 indicadores por problemas de asimetría, curtose ou discriminación. Ademais, observouse que os indicadores autoadministrados agrupábanse, non polo contido senón polo formato do indicador, polo que 7 indicadores, con bo funcionamento psicométrico e con formato autoadministrado mantivéronse, pero con idea de revisalos posteriormente e transformalos en heteroadministrados, como o resto de indicadores. Os 53 indicadores restantes amosaron, en conxunto, unha moi satisfactoria fiabilidade ou consistencia interna ( $\alpha = .97$ ). Axustouse o guión da entrevista, de xeito que cada bloque de preguntas

fixese referencia a cada unha das dimensións obtidas, cun total de 12 preguntas principais para avaliar as 12 dimensións finalmente establecidas.

Así mesmo, mediante **análises de correlacións**, testeouse a relación entre as puntuacións no instrumento e noutros instrumentos que miden constructos relacionados, como a Escala de Competencias Parentais para Pais e Nais con Nenos Pequenos (Martínez-González e Iglesias-García, 2018) e a Escala de Parentalidade Positiva (Suárez, Byrne y Rodrigo, 2016) comprobándose que, efectivamente, existen correlacións estatisticamente significativas ( $r = .71$  e  $.46$ , respectivamente;  $p < .001$ ). A correlación co Cuestionario KIDS-CREEN (European Kidscreen Groupe, 2006) que avalía a calidade de vida infanto-xuvenil relacionada coa saúde, tamén amosa resultados satisfactorios, tanto na súa versión cuberta polas e polos profesionais traballadores de Cruz Vermella ( $r = .39$ ,  $p < .001$ ) como na cuberta polas figuras parentais ( $r = .56$ ,  $p < .001$ ).

En resumo, a proposta que se presenta nos seguintes apartados para valorar as competencias parentais é froito dun rigoroso proceso de desenvolvemento e depuración. A partir dun exhaustivo estudo da situación e da revisión da literatura dispoñible realizouse unha proposta inicial que se pilotou e depurou a través de diversas análises cuantitativas e cualitativas. Os resultados obtidos permitiron revisar o guión de entrevista proposto, reformular algunhas dimensións, eliminar determinados indicadores e reformular outros tantos, así como reformular algunhas categorías de resposta para obter unha versión depurada. A continuación, explícanse as 12 dimensións finais e os 53 indicadores que conforman a versión final, así como as súas categorías de resposta e o guión de entrevista para a súa administración. Na figura que se presenta a continuación, ofrécese un fluxograma que recolle cada un dos pasos desenvolto no estudo piloto, poñendo o acento nos aspectos depurados ata a obtención da versión final da Entrevista para a avaliación de Competencias Parentais (ECP-12) que se describe nun apartado posterior.





# 3

## MODELO TEÓRICO DE COMPETENCIAS PARENTAIS

Neste instrumento defínense as **competencias parentais** como os *sentimentos, actitudes, coñecementos, habilidades e estratexias necesarios para un exercicio axeitado das tarefas e responsabilidades que require a parentalidade. Este exercicio responsable dunha parentalidade positiva require o suficiente compromiso e implicación coas tarefas de crianza para garantir os dereitos e satisfacer as necesidades evolutivo-educativas de nenos, nenas e adolescentes, de xeito adaptativo e axustado ao contexto socio-cultural.*

A definición de competencias parentais á que se refire esta Entrevista para a avaliación de

Competencias Parentais (ECP-12) descansa na noción de **parentalidade** que ofrece o Consello de Europa na súa recomendación aos estados membros sobre políticas de apoio ao exercicio positivo da parentalidade, que a define como “tódalas funcións dos pais/nais relacionadas co coidado e a educación dos fillos e as fillas” (Consejo de Europa, 2006, p. 2 da versión española). O grupo de traballo nomeado polo Comité de expertos sobre a infancia e a familia do Consello de Europa estenden esta definición, entendendo que a parentalidade designa o conxunto de relacións e actividades nas que as figuras parentais están implicadas para

coidar e educar os seus fillos e fillas. A parentalidade implica, pois, pór en marcha un conxunto de recursos cognitivos, emocionais e materiais que lles permiten aos adultos/as desempeñar o seu papel de pais/nais, é dicir, responder ás necesidades dos seus fillos e fillas nos planos físico, afectivo, intelectual e social (Daly, 2007). A partir desta definición, un exercicio positivo da parentalidade implica o comportamento de pais e nais fundamentado no interese superior de nenos, nenas e adolescentes, que coida, desenvolve as súas capacidades, non é violento e ofrece recoñecemento e orientación que inclúen o establecemento de límites que permitan o seu pleno desenvolvemento (Consejo de Europa, 2006). Dende estas formulacións, a tarefa de ser nai ou pai supón o establecemento dunhas relacións positivas cos fillos e as fillas; unhas relacións que deben basearse no exercicio da responsabilidade parental e que deben garantir os dereitos de nenos, nenas e adolescentes, así como promover o seu desenvolvemento e o seu benestar. Así definido, o **exercicio positivo e responsable** da parentalidade supón ser capaz de implicarse na crianza dos fillos e as fillas con prácticas baseadas no afecto, o apoio, a comunicación, a estimulación e o establecemento de límites e normas sen usar ningún tipo de violencia (Rodrigo et al., 2015).

Esta definición da parentalidade e do que supón un exercicio positivo e responsable desta ten como base as **teorías baseadas en evidencias** na comprensión da maternidade e a paternidade, que inclúen as achegas da neurociencia, a teoría do apego, a teoría da aprendizaxe social, os modelos transaccionais, a teoría de estilos parentais, o modelo da ecoloxía humana, os modelos de vulnerabilidade e resiliencia e a teoría da coparentalidade (Asmussen, 2011; Hoghughi, 2004).

Ademais, nesta comprensión da parentalidade, xunto cos orzamentos teóricos descritos, atópase de base un forte compromiso cunha **perspectiva de dereitos**. Esta perspectiva implica, en primeiro lugar, tomar como punto de partida os dereitos da infancia e a adolescencia, comungando co principio de interese superior do benestar de nenos, nenas e adolescentes, así

como recoñecendo o seu papel como suxeitos activos de cambio nos espazos sociais nos que se desenvolven (Consejo de Europa, 2011; Naciones Unidas, 1989). En segundo lugar, esta perspectiva considera os dereitos da infancia/adolescencia e o benestar familiar como aspectos compatibles e interdependentes (Thieman y Dall, 1992), en consonancia cos principios da filosofía da preservación familiar (Rodrigo et al., 2008), de modo que un exercicio positivo da parentalidade beneficia á vez a fillos/as e a pais/nais, e só pode definirse como positiva se se exerce no beneficio mutuo (Daly, 2007). Finalmente, esta perspectiva de dereitos implica asumir unha visión dialóxica sobre os procesos de cambio e aprendizaxe, dende a que a voz dos propios nenos, nenas, adolescentes, pais e nais adquire un papel fundamental (Racionero y Valls, 2007).

Na definición da parentalidade aquí presentada está implícita unha **comprensión da familia** acorde con supostos evolutivos, transaccionais e ecolóxico-sistémicos. Dende o contextualismo evolutivo, recoñécese a estreita relación recíproca das persoas cos contextos nos que se desenvolven e a natureza cambiante destas relacións coa idade e outras circunstancias sociais e históricas (Lerner, 1986), de modo que as necesidades evolutivo-educativas dos membros da familia, particularmente de nenos, nenas e adolescentes, sitúanse como eixo central da parentalidade. Dende o enfoque transaccional, destácase a multidireccionalidade e o dinamismo que caracterizan as relacións familiares, de modo que as interaccións entre os membros da familia, así como as desta co seu medio, son mutuamente influentes e, ademais, cambiantes ao longo do tempo (Sameroff y Mackenzie, 2003). Dende o enfoque sistémico, recoñécese que os distintos membros da familia están interconectados de forma que un cambio experimentado por un deles repercute nos demais, que a familia está integrada por distintos subsistemas relacionais (conxugal, parental e fraternal), e que está aberta ás influencias do exterior (Minuchin, 1985). Finalmente, o modelo ecolóxico sitúa a familia como o primeiro microsistema do ambiente ecolóxico do individuo e, polo tanto, como o primeiro contexto de desenvolvemento, en constante

interacción co resto de estruturas que compoñen o ambiente ecolóxico (Bronfenbrenner, 1979).

Dende esta conceptualización da parentalidade e a comprensión da familia como contexto de desenvolvemento, cabe tamén sinalar que as **figuras parentais** ás que se refiren as competencias avaliadas nesta ferramenta non se circunscriben aos pais e ás nais senón que, de acordo coas conceptualizacións máis consensuadas na actualidade sobre que entendemos por familia (Rodrigo y Palacios, 1998), o exercicio parental compete a tódolos adultos/as responsables de garantir os dereitos de nenos, nenas e adolescentes, así como de promover o seu desenvolvemento potencial e benestar, independentemente do seu vínculo biolóxico (Daly et al., 2015). Neste sentido, os adultos/as implicados na crianza e educación dun neno, nena ou adolescente deberían conformar entre eles un verdadeiro equipo parental, compartindo as tarefas e funcións derivadas da parentalidade dende a corresponsabilidade (Rodrigo et al., 2015; Sullivan, 2008).

Unha vez descrito o modo en que nesta ferramenta se conceptualiza a parentalidade e un exercicio positivo desta, e situados os fundamentos conceptuais da familia como contexto de desenvolvemento, cabe especificar qué se entende por **competencia**. A este respecto, a noción de competencia á que se refire a Entrevista para a avaliación de Competencias Parentais (ECP-12) reflicte unha visión multidimensional e ampla deste constructo. Así, por un lado, entendemos que un exercicio competente da parentalidade inclúe compoñentes condutuais, afectivos e cognitivos (Coleman y Karraker, 2000) relacionados tanto coas habilidades educativas como con recursos de carácter persoal (Hoghugh, 2004). Por outro lado, o devandito exercicio competente non se limita a unha acción parental específica e puntual, senón que implica un exercicio axeitado da parentalidade

de forma sostida no tempo e en distintas situacións (Conley, 2004).

Considerando a noción de parentalidade e a comprensión da familia descrita nos parágrafos anteriores, a visión do que supón un exercicio competente da parentalidade require incorporar tres consideracións engadidas. A primeira consideración refírese á necesidade de adoptar un **enfoque plural** que recoñeza que non existe unha única forma estandarizada de exercer o papel de pai/nai e que valide a diversidade de formas de exercer a parentalidade (Daly, 2007). A segunda consideración insiste no **carácter situado** do exercicio do rol parental, en tanto que o devandito exercicio debe axustarse ás necesidades evolutivo-educativas de nenos, nenas e adolescentes, ás circunstancias familiares que son cambiantes, e ao que en cada contexto socio-cultural se espera dun exercicio parental axeitado (Azar y Cote, 2002; Department of Health, 2000; White, 2005). De acordo co exposto, a avaliación das competencias parentais debe realizarse en termos de funcionalidade, examinando o exercicio parental introducido na vida cotiá de cada familia (Budd, 2005). Ademais, todo o sinalado insiste na adaptabilidade como un compoñente central e vertebrador na consideración dun exercicio competente da parentalidade, entendida como a flexibilidade suficiente para adaptarse aos requirimentos cambiantes no desempeño do rol de nai/pai (Azar, 2002). A terceira consideración recoñece que o exercicio da parentalidade é unha actividade para a que **se precisan apoios** (Daly, 2007), polo que o aproveitamento das oportunidades, a busca de recursos e a aceptación dos apoios que brindan os sistemas e contextos de influencia da familia para despregar as competencias parentais constitúen aspectos moi relevantes na súa avaliación (Rodrigo et al., 2008).





# 4

## DESCRIPCIÓN DA ECP-12

A Entrevista para a avaliación de Competencias Parentais (ECP-12) avalía doce **competencias fundamentais** para un exercicio positivo e responsable da parentalidade. Para cada unha das doce competencias e como resultado do proceso de construción do instrumento descrito anteriormente, cóntase cun conxunto de indicadores que permiten avaliar

as competencias a través de **indicadores** observables. Na táboa que se presenta a continuación defínense as competencias parentais avaliadas pola ECP-12 e indícase o número de indicadores asociados a cada competencia. A cada competencia parental asignóuselle unha sigla para facilitar a súa identificación.

- 1. Estimulación e estruturación (EST)**

Refírese a tódalas condutas e actuacións das figuras parentais encamiñadas a promover e optimizar o desenvolvemento integral dos nenos, nenas e adolescentes ao seu cargo. Estas actuacións inclúen tanto proporcionar oportunidades de aprendizaxe formal e informal como a implicación directa das figuras parentais en interaccións con nenos, nenas e adolescentes que sexan enriquecedoras e promotoras do seu desenvolvemento. Así mesmo, para

**8**

a promoción do desenvolvemento considérase necesaria a estruturación da vida cotiá mediante rutinas e hábitos saudables. A estimulación integral do desenvolvemento inclúe os aspectos psicomotores, cognitivo-lingüísticos e socio-emocionais que permitan a adquisición dunha progresiva autonomía e capacitación. Considérase que a estimulación máis axeitada é a que mellor se adapte ás características específicas de cada neno, nena ou adolescente.
- 2. Tempo compartido en familia (FAM)**

Fai referencia ás actuacións que realizan as figuras parentais para organizar a vida cotiá de nenos, nenas e adolescentes de forma que inclúa un tempo compartido en familia, tanto nos hábitos cotiáns como en actividades de ocio. É

**3**

importante que estas actividades compartidas se axusten ás características e preferencias dos distintos membros da familia, de xeito que lles permita gozar a todos e todas deste tempo compartido.
- 3. Corresponsabilidade parental (CO)**

Fai referencia á capacidade que amosan os adultos/as responsables de nenos, nenas e adolescentes para establecer un verdadeiro equipo parental, cooperando entre eles/as en tódalas cuestións relacionadas coa súa crianza e educación. Esta competencia implica a capacidade de establecer unha boa alianza parental entre os adultos/as que exercen como figuras parentais de nenos, nenas ou adolescentes, sexan ou non o seu pai/nai. Esta corresponsabilidade entre as

**4**

figuras parentais supón tanto unha xestión axeitada e satisfactoria da repartición de tarefas, como a capacidade de chegar a acordos á hora de tomar decisións. A corresponsabilidade parental pode valorarse con independencia da estrutura familiar. Así, o apoio, o respecto e a cooperación que implica unha boa alianza parental pode observarse tanto en familias biparentais como en monoparentais, e entre figuras parentais que convivan ou non no mesmo fogar.
- 4. Crenzas e expectativas axeitadas sobre o desenvolvemento (CRE)**

Refírese ás crenzas e expectativas que teñen as figuras parentais sobre os procesos de desenvolvemento infantil e adolescente. Estas expectativas considéranse axeitadas cando as figuras

**3**

parentais se atribúen influencia nos procesos de desenvolvemento e cando as súas expectativas axústanse á idade e características específicas de nenos, nenas e adolescentes.
- 5. Afecto, comunicación e aceptación (AFE)**

Refírese a todos aqueles comportamentos parentais presentes nas interaccións entre as figuras parentais e os seus fillos e fillas que teñen por obxectivo favorecer unha relación baseada no afecto, a calidez emocional, a comunicación, o diálogo, a implicación, o acompañamento e o interese polo seu fillo e filla. Estas condutas

**8**

parentais considéranse positivas cando o neno, nena ou adolescente se sente seguro/a, querido/a, escoitado/a, atendido/a, comprendido/a e aceptado/a. Isto resulta posible na medida que os adultos e as adultas se adaptan e son flexibles ás características individuais do fillo ou a filla e ás circunstancias que o rodean.
- 6. Implicación escolar (ESC)**

Refírese a un comportamento relacionado coa implicación, acompañamento e supervisión de nenos, nenas e adolescentes no ámbito escolar. Considérase unha implicación escolar axeitada cando os adultos e as adultas están pendentes

**3**

do comportamento dos seus fillos e fillas na escola, apóianos en todo o relacionado coas súas tarefas escolares, manteñen un contacto regular co profesorado e compañeiros/as de clase, e implícanse nas xestión escolar.



- **7. Normas e supervisión (NOR)** **5**

Refírese a tódalas aquelas actuacións das figuras parentais que teñen por obxecto o establecemento de normas e rutinas, así como a xestión axeitada ante o incumprimento destas. É importante que nenos, nenas e adolescentes participen e coñezan dende o principio cales son as normas e límites que deben respectar, así como as continxencias asociadas. Esta dimensión inclúe o coñecemento e supervisión das actividades de ocio e/ou entretemento que realizan os fillos e as fillas. Finalmente, as prácticas de control e supervisión deben ser consistentes e adaptadas tanto a cada situación como ás características individuais do neno, nena ou adolescente.
- **8. Autorregulación emocional (REG)** **4**

Habilidade demostrada polas figuras parentais para responder ás demandas de experiencia no rango das emocións dunha forma socialmente tolerable e suficientemente flexible para que resulte adaptativa. Esta resposta adaptativa implica que as figuras parentais expresan e comprenden axeitadamente as súas emocións, manifestando control e manexo axeitado destas. Ademais, comprenden as emocións dos seus fillos/as e acéptanas.
- **9. Percepción axeitada do rol parental (YO)** **5**

Esta dimensión fai referencia a en que medida as figuras parentais exhiben unha visión axustada do seu papel como pais ou nais. É dicir, avalíase a existencia dunha percepción realista das propias capacidades para o coidado e a crianza dos fillos/as, observándose confianza nas devanditas capacidades. Ademais, avalíase en que medida as figuras parentais se senten satisfeitas coa tarefa de ser pai/nai e esta tarefa ocupa un papel central na definición da súa identidade. Os adultos/as coñecen as dificultades asociadas ao exercicio da parentalidade.
- **10. Afrontamento de situacións estresantes (AFR)** **3**

Refírese ao despregamento de accións adaptativas por parte das figuras parentais durante o proceso de afrontamento de situacións estresantes relacionadas co desempeño da parentalidade. Este afrontamento implica tomar conciencia da situación e xestionala mediante estratexias cognitivas, emocionais e/ou comportamentais que axuden as figuras parentais a afrontar de forma efectiva e satisfactoria a situación estresante.
- **11. Apoio social (AP)** **4**

Esta dimensión avalía a axuda coa que contan as figuras parentais en relación co coidado e crianza dos seus fillos/as. Esta dimensión, polo tanto, inclúe a capacidade de buscar e acceder a fontes de apoio diversas, significativas e útiles na crianza dos fillos/as, así como certa reciprocidade no apoio. Así mesmo, reflicte en que grao o apoio proporcionado permite cubrir de forma eficaz e satisfactoria a necesidade de apoio existente. A busca de apoio implica en certa medida motivación para a mellora das competencias parentais.
- **12. Xestión doméstica (FOG)** **3**

Esta dimensión avalía as habilidades das figuras parentais para xestionar eficientemente as tarefas relacionadas coa organización doméstica. Concretamente, valórase a seguridade e o mantemento axeitado, a limpeza e a orde no fogar.

A ECP-12 permite a valoración dos 53 indicadores que se corresponden coas 12 competencias parentais descritas. A avaliación destes indicadores realízase mediante a **valoración dos e das profesionais** responsables da atención ás familias e, por conseguinte, a aplicación deste instrumento realízase mediante un xuízo de experto/a. Como veremos a continuación, a entrevista deseñada permite ir abordando as distintas competencias que son obxecto de avaliación mediante un guión organizado por temáticas (como é un día na vida da familia, que tempo pasades xuntos, etcétera). Para cada temática abordada na entrevista (que se corresponde cunha competencia), aparece unha pregunta xeral ao principio (en letra grosa) e un conxunto de preguntas máis concretas (en gris) que permiten valorar os indicadores específicos da competencia correspondente. Así, hai 12

preguntas xerais, unha por cada competencia parental que avalía este instrumento. As preguntas máis concretas preséntanse a título orientativo e non é necesario realizalas se xa se obtivo a información necesaria coas preguntas máis xerais. Así mesmo, se é necesario, pódense engadir outras preguntas para poder valorar os indicadores. Este instrumento de avaliación incorpora unhas imaxes de apoio que se utilizarán ao longo da entrevista para facilitar a abordaxe dalgúns dos contidos. A entrevista semiestruturada consiste nunha conversa natural e non intrusiva na que a persoa non sente que debe responder a cuestións que non desexa. As preguntas concretas son orientacións para que o/a profesional poida explorar as distintas dimensións da parentalidade. A continuación, preséntase o guión da Entrevista para a avaliación de Competencias Parentais (ECP-12).

### Entrevista para a avaliación de Competencias Parentais (ECP-12)

- 1. Como é un día na vida da túa familia? Que fan os teus fillos/as dende que se erguen ata que se deitan?**
  - 1.1. A que hora adoitan erguerse? Que adoitan almorzar? Como van ao colexio?
  - 1.2. Onde e con quen xantan?
  - 1.3. Que fan polas tardes? Van a algunha actividade extraescolar? Practican algún deporte?
  - 1.4. Dúchanse tódolos días?, a que hora? A que hora cean e con quen? A que hora se deitan?
  - 1.5. Cando estás ti con eles/as? Sentas a xogar moito cos teus fillos/as? A que xogas con eles/as? Les contos con eles/as con frecuencia? Gústache que se relacionen con outros/as nenos/as?
  - 1.6. A que lles gusta xogar? Que tipo de xoguetes teñen? Teñen bicicleta ou patinete?, quebracabezas ou contos?, pinturas ou traballos manuais?, algún instrumento de música?
  - 1.7. Que cousas tedes en conta á hora de mercar lles os xoguetes? E como decidides a que actividades os apuntades?
  
- 2. Agora gustárame que me falases do tempo que pasades xuntos toda a familia, en que momento do día estades todos/as xuntos/as?**
  - 2.1. Facedes algo a diario todos/as xuntos/as? E as fins de semana?
  - 2.2. Que vos gusta facer xuntos/as?
  - 2.3. Podes lembrar algunha situación ou momento na que vos divertídeses todos/as xuntos/as nos últimos días?
  
- 3. No caso dos teus fillos/as, que adultos/as participades e sodes responsables da súa crianza e educación?**
  - 3.1. Como vos organizades para atender o coidado dos nenos/as? Quen se encarga de cada tarefa?
  - 3.2. Quen e como decidides as cousas que teñen que ver cos nenos/as?
  - 3.3. Que facedes cando non estades de acordo? Discutides moito con estes temas?
  - 3.4. Como ves o outro como nai/pai/avoa?
  - 3.5. Estás contento/a con como vos organizades co tema dos nenos/as?

4. **Agora gustaríame coñecer a túa opinión sobre a importancia da familia. Ti cres que os pais/nais poden influír en como son os seus fillos e fillas?**
  - 4.1. En que aspectos poden influír máis? E como?
  - 4.2. Por exemplo, que poden facer os pais/nais para que un neno/a se porte ben? E para que lle vaia ben no colexio? E para que aprenda a relacionarse con outros nenos/as?
  - 4.3. Cres que é bo exixirles aos fillos/as para que aprendan e maduren? En que cousas sodes vós máis exixentes? E como o facedes?
  
5. **Agora gustaríame que me falases un pouco máis do teu fillo/a. [No caso de ter máis dun fillo/a, pedirlle que pense no/na que se vaia centrar a intervención] Como é? Dime as 5 cousas que mellor o/a definen.**
  - 5.1. Gustaríache que fose moi diferente a como é? En que che gustaría que cambiase?
  - 5.2. Que cousas lle gusta facer ao teu fillo/a? Coñeces ben os seus amigos/as?
  - 5.3. Como dirías que é a relación que mantés con el/ela?
  - 5.4. Que cousas fas para demostrarlle que o/a queres? Ao teu fillo/a gústanlle estas mostras de cariño?
  - 5.5. Dirías que hai momentos nos que che resulta complicado ser respectuoso e cariñoso con el/ela? Cales? Cada canto tempo ocorre?
  - 5.6. Se alguén (un profesor, unha veciña...) te chama para contarche que o teu fillo/a se portou mal, que fas? Como adoitas actuar nestes casos? Altéraste ou es capaz de falar de xeito calmado con el/ela?
  - 5.7. Adoitas falar moito co teu fillo/a? En que momentos do día? Quen adoita iniciar a conversa?
  - 5.8. Como adoitas falarlle ao teu fillo/a? Adoitas falarlle enfadada ou dirixeste a el/ela con cariño? Adoitas escoitar e estar atento/a sempre ao que che di?
  - 5.9. Dirías que o teu fillo/a confía en ti? Por exemplo, se ten un problema, acode a ti ou cóntacho para que o axudes?
  - 5.10. Pensa na última vez que o teu fillo/a precisou algo de ti (por exemplo, se tivo un problema cos amigos/as ou se che pide axuda porque non sabe facer algo só/soa). Que fas nestes casos? Sempre que precisa a túa axuda actúas igual?
  
6. **A continuación, gustaríame que pensases sobre o comportamento escolar do teu fillo/a, como lle vai no colexio?**
  - 6.1. En relación cos deberes para casa, precisa a vosa axuda? Revisades todo o que fai?
  - 6.2. Adoitas falar cos profesores/as? E cos seus compañeiros/as de clase?
  - 6.3. Ides moito pola escola? Para que adoitades ir?
  
7. **As relacións cos fillos/as non sempre son doadas. Agora gustaríame que falásemos sobre a parte máis complicada, o tema de que se comporten como nos gustaría.**
  - 7.1. Existen normas en casa? Como o decidides? Que pasa se os nenos/as non as obedecen?
  - 7.2. Se eu tivese oportunidade de falar cos teus fillos/as, saberían dicirme cales son esas normas? Adoitas avisalos de antemán de qué pode acontecer se incumpren as normas?
  - 7.3. Cando decidides aplicar un castigo, adoitades ser firmes na decisión ou perdoades con facilidade?
  - 7.4. E como facedes para controlar que está facendo o voso fillo/a cando non podedes estar pendente del/dela? (Por exemplo, se é maior, cando sae fóra de casa; se é pequeno/a, cando ve a tele).
  - 7.5. Concretamente, que normas tedes para o uso de videoconsolas, tabletas e móbiles?
  - 7.6. As normas son as mesmas para tódolos vosos fillos/as? As normas van cambiando coa idade?

- 8. Como acabamos de comentar, tódolos nenos/as pórtanse mal ás veces. Aquí ves unha serie de actuacións de nenos/as que se portaron mal. Gustaríame que pensases se te identificas con algunhas destas situacións. [Para contestar a estes indicadores, utilizaranse as imaxes. O entrevistador/a pode utilizar tódalas imaxes que sexan necesarias para recadar a información]**
- 8.1. Como te sentiches nesa situación?
  - 8.2. E soubeches transmitirlle como te sentías ti?
  - 8.3. Se tiveses un fillo/a diante nesta situación, que lle dirías?
  - 8.4. Ás veces é difícil non perder os papeis nestas situacións, ti que opinas?
  - 8.5. Por que cres que o teu fillo/a se comportou así? Adoitas entender por que se porta mal ás veces? E como se sente nestas situacións? Resultache doado poñerte no seu lugar?
  - 8.6. Cando o teu fillo/a che di que o deixes tranquilo/a, ou se enfada e che berra, che di que non te quere e mesmo cando é pequeno/a tenta pegarche, que fas nestes casos? Como reaccionas?
- 9. Agora gustaríame que me falases de ti como pai/nai. Como te ves? Cales dirías que son as túas mellores e peores calidades? [Para contestar a estes indicadores, utilizaranse as imaxes]. Mira, nestas imaxes aparecen representados/as nais/pais moi distintos. Na imaxe “A” vemos un pai/nai que se sente capaz de todo, que poderá afrontar calquera problema, se sente como un superheroe/superheroína. Na imaxe “B” vemos un pai/nai que sente que non é capaz, mesmo parece que desistiu. Na imaxe “C” vemos un pai/nai cociñando/practicando deporte, parece que se lle dá mellor e goza máis facendo outras cousas antes que ser nai/pai. Ningunha destas imaxes é real, pero con cal delas dirías que te identificas?**
- 9.1. Sénteste capaz de afrontar calquera situación no que ten que ver coa crianza dos teus fillos/as?
  - 9.2. A verdade é que a educación e crianza dos fillos/as non é unha tarefa doada. Cales dirías que son para ti as dificultades máis importantes?
  - 9.3. Dedícaslle tempo a pensar nestas cousas? Párase a pensar a miúdo en como podes mellorar como nai/pai?
  - 9.4. Que tentas facer para mellorar como pai/nai? Apuntaríaste a unha escola de pais/nais?
  - 9.5. Pese ás dificultades, dirías que ser pai/nai é algo que che enche de satisfacción?, que che da a felicidade? Ou preferirías estar facendo calquera outra cousa como o pai/nai da imaxe?
- 10. A verdade é que non é unha tarefa doada isto de ser nai/pai. Con outros pais/nais cos que falei, cóntame que ás veces senten que non van chegar ao final do día. A ti tamén che pasa isto ás veces, que te sentes desbordado/a tentando levalo todo para adiante (os fillos/as, o traballo, a casa...)?**
- 10.1. Esta sensación de non poder con todo, pásache a miúdo ou en xeral considérase unha persoa resolutive?
  - 10.2. Poderías poñerme algún exemplo dunha situación que che agoniase ou desbordase, contarme a última vez que che pasou?
  - 10.3. Resultache fácil reconecer estas situacións, cando te sentes agoniado/a ou desbordado/a?
  - 10.4. Como che das de conta de que estás agoniado/a? Que é o que che dá o sinal de alarma?
  - 10.5. E nestas situacións, que fas? Que é o que che funciona? Poderías poñerme algúns exemplos?
  - 10.6. Cústache moito sobrepoñerte nestas situacións, cando te sentes agoniado/a?

### 11. Cando precisas axuda como nai/pai, que fas?

- 11.1. A quen lle pides axuda?, con quen contas?, onde acodes?
- 11.2. Hai algo no que esas persoas non te poidan axudar?
- 11.3. Fíxoche falta algunha vez acudir a un/a profesional para algunha destas cuestións? Saberías a quen acudir?
- 11.4. E, ao contrario, quen acode a ti para pedirche axuda nestes temas?
- 11.5. Gústache que o fagan?

### 12. Para finalizar, gustaríame que me falases un pouco da vosa casa. Como é a túa casa? Gústache para criar os teus fillos/as?

- 12.1. E dirías que é segura? Por exemplo, hai un sitio onde poidas gardar as cousas perigosas como os medicamentos ou os produtos de limpeza?
- 12.2. Cando rompe algo, está moito tempo sen arranxar?
- 12.3. Dedicádeslle moito tempo a limpar a casa? Con que frecuencia?
- 12.4. Cando tes que buscar algo, resúltache doado atopalo porque as cousas adoitan estar no seu sitio?
- 12.5. Tedes lugares diferentes para facer cousas distintas? Por exemplos, teñen os nenos/as un lugar para facer os deberes?

A información obtida grazas a esta entrevista debe permitirlle ao entrevistador/a puntuar os 53 indicadores da ECP-12. Cada un dos indicadores ten que valorarse, de acordo coas instrucións ofrecidas e a opinión do profesional, nunha escala que oscila de 1 (*a competencia está totalmente ausente*) a 5 (*a competencia está presente na súa totalidade, reflectíndose en tódalas facetas*), ocupando o 3 unha posición

intermedia (*a competencia está presente de forma parcial*).

Para facilitar a valoración que o entrevistador/a ten que facer de cada un dos 53 indicadores correspondentes ás 12 competencias que avalía a ECP-12, preséntase a continuación unha descrición de tódolos indicadores, así como dos seus valores extremos e intermedios.



## Descrición dos indicadores da ECP-12

### 1. Estimulación e estruturación (EST)

Refírese a tódalas condutas e actuacións das figuras parentais encamiñadas a promover e optimizar o desenvolvemento integral dos nenos, nenas e adolescentes ao seu cargo. Estas actuacións inclúen tanto proporcionar oportunidades de aprendizaxe formal e informal como a implicación directa das figuras parentais en interaccións con nenos, nenas e adolescentes que sexan enriquecedoras e promotoras do seu desenvolvemento. Así mesmo, para a promoción do

desenvolvemento considérase necesaria a estruturación da vida cotiá mediante rutinas e hábitos saudables. A estimulación integral do desenvolvemento inclúe os aspectos psicomotores, cognitivo-lingüísticos e socio-emocionais que permitan a adquisición dunha progresiva autonomía e capacitación. Considérase que a estimulación máis axeitada é a que mellor se adapte ás características específicas de cada neno, nena ou adolescente.

#### EST.1. As figuras parentais organizan a vida cotiá de nenos, nenas e adolescentes con rutinas e hábitos saudables relacionados coa alimentación, a hixiene, a actividade física e o sono

**5 = Totalmente**

As figuras parentais preocupanse por manter rutinas e hábitos saudables en tódolos aspectos da vida dos seus fillos e fillas. Por exemplo, en relación coa comida, nenos, nenas e adolescentes fan catro comidas ao día en horarios similares, teñen unha dieta variada e non abusan de alimentos pouco saudables (bolaría, refrescos, lambetadas...). Así mesmo, nenos, nenas e adolescentes báñanse a diario, realizan algunha actividade física e déitanse á mesma hora aproximadamente tódolos días, durmindo as horas suficientes de acordo coa súa idade.

**3 = Nivel intermedio**

As figuras parentais manteñen rutinas, pero non sempre son axeitadas e/ou manteñen hábitos saudables só no relativo a algunhas cuestións. Por exemplo, nenos, nenas e adolescentes báñanse a diario e déitanse á mesma hora, pero o horario non é axeitado porque non dormen suficientes horas. Teñen horarios para as comidas, pero non teñen unha dieta alimenticia axeitada (habitualmente toman bolaría para almorzar e moita comida rápida).

**1 = Nada**

Nenos, nenas e adolescentes carecen de rutinas ou manteñen hábitos claramente prexudiciais para a súa saúde: alimentación pouco variada, con exceso de graxas, doces e/ou comida rápida, falta de hixiene, etcétera.

#### EST.2. Nenos, nenas e adolescentes participan en actividades de ocio ou estimulación reguladas e estables

**5 = Totalmente**

Nenos, nenas e adolescentes realizan de forma regular actividades extraescolares que requiren unha alta implicación (cun tempo prefixado á semana), que estimulan facetas do desenvolvemento menos promovidas dende a escola, e que non necesariamente implican custo económico. Por exemplo, forman parte dun equipo deportivo municipal, van ao conservatorio de música, forman parte da banda de música do seu pobo ou van ás clases de pintura do seu distrito.

**3 = Nivel intermedio**

Nenos, nenas e adolescentes realizan actividades extraescolares que non estimulan competencias moi diferentes ás promovidas dende a escola e/ou requiren pouca implicación. Por exemplo, nenos, nenas e adolescentes quedan no colexio dous días á semana unha hora máis na ludoteca.

**1 = Nada**

Nenos, nenas e adolescentes non participan en ningunha actividade deste tipo.

### EST.3. **Nenos, nenas e adolescentes participan en actividades e rutinas estimulantes promovidas polas figuras parentais**

**5 = Totalmente**

As figuras parentais asegúranse de que a vida diaria dos seus fillos e fillas estea integrada por rutinas e actividades que estimulen o seu desenvolvemento, tanto en casa como fóra dela. Por exemplo, preocúpanse porque teñan unha escolarización axeitada, xogan habitualmente con eles/as en casa a xogos educativos, lévanos a actividades culturais con frecuencia, etcétera.

**3 = Nivel intermedio**

Nenos, nenas e adolescentes participan nalgunhas actividades estimulantes, pero á parte da escola non participan nelas de forma cotiá nin son moi variadas. Por exemplo, nenos, nenas e adolescentes aos que os seus pai/nais adoitan levar ao parque ou a centros comerciais, frecuentemente, pero rara vez leváronos visitar un monumento ou un museo.

**1 = Nada**

Nenos, nenas e adolescentes non participan en actividades estimulantes de forma habitual, nin sequera acoden ao colexio regularmente.

### EST.4. **As figuras parentais propóñenlles aos seus fillos e fillas actividades que facilitan o seu desenvolvemento psicomotor (actividades físicas, deporte...)**

**5 = Totalmente**

As figuras parentais fomentan que os seus fillos e fillas participen en actividades que promovan o seu desenvolvemento psicomotor dentro e fóra do fogar. Por exemplo, mércanlles xoguetes como pelotas ou triciclos, van de excursión ao campo, saen montar en bicicleta con frecuencia, apúntanos a actividades extraescolares de deportes, etcétera.

**3 = Nivel intermedio**

As figuras parentais fomentan a participación dos seus fillos e fillas nalgunha destas actividades, pero moderadamente. Por exemplo, dispoñen de xoguetes deste tipo en casa pero as actividades de ocio familiar non adoitan estar relacionadas co deporte ou a actividade física.

**1 = Nada**

As figuras parentais non fomentan a participación dos seus fillos e fillas en ningunha actividade deste tipo.

### EST.5. **As figuras parentais fomentan actividades que facilitan o desenvolvemento cognitivo-lingüístico dos seus fillos e fillas (lectura de contos, xogos educativos...)**

**5 = Totalmente**

As figuras parentais fomentan que os seus fillos e fillas participen en actividades que promovan o seu desenvolvemento cognitivo-lingüístico dentro e fóra do fogar. Por exemplo, mércanlles xoguetes educativos, len con eles/as contos tódalas noites, visitan lugares como parques de ciencias, apúntanos a actividades extraescolares como xadrez, etcétera.

**3 = Nivel intermedio**

As figuras parentais fomentan a participación dos seus fillos e fillas nalgunhas destas actividades, pero de forma moderada. Por exemplo, os nenos/as teñen xoguetes educativos pero rara vez as figuras parentais propóñenlles xogar con eles e/ou as actividades de ocio sempre están relacionadas co deporte ou a actividade física.

**1 = Nada**

As figuras parentais non fomentan a participación dos seus fillos e fillas en ningunha actividade deste tipo.

### EST.6. As figuras parentais proporcionanlles aos seus fillos e fillas experiencias que promoven o seu desenvolvemento socio-emocional

**5 = Totalmente**

As figuras parentais fomentan que os seus fillos e fillas participen en actividades que promovan o seu desenvolvemento socio-emocional dentro e fóra do fogar. Por exemplo, lévanos ao parque para que se relacionen con outros nenos/as, axúdanos a comprender as súas emocións e as dos demais, a resolver os conflitos con outros nenos/as poñéndose no seu lugar, anímanos a ser cada vez máis autónomos/as, etcétera.

**3 = Nivel intermedio**

As figuras parentais fomentan a participación dos seus fillos e fillas nalguna destas actividades, pero non é habitual que as utilicen para promover habilidades sociais ou promover o desenvolvemento emocional. Por exemplo, lévanos habitualmente ao parque ou convidan outros nenos/as a casa para que xoguen con eles/as, pero non aproveitan estas situacións para ensinalos como relacionarse cos demais ou como controlar as propias emocións.

**1 = Nada**

As figuras parentais non fomentan a participación dos seus fillos e fillas en situacións ou experiencias que favorezan o desenvolvemento de habilidades socio-emocionais.

### EST.7. Nenos, nenas e adolescentes teñen acceso a xoguetes e materiais variados e estimulantes, apropiados para a súa idade e nivel de desenvolvemento

**5 = Totalmente**

As figuras parentais asegúranse de que nenos, nenas e adolescentes poidan ter acceso a materiais variados e estimulantes, dentro e fóra do fogar, apropiados para a súa idade e etapa evolutiva. Por exemplo, dispoñen de xoguetes variados (de actividade física, educativos, para role-playing), libros e contos, instrumentos musicais, aparellos tecnolóxicos (ordenador, videoconsolas) e van a bibliotecas, ludotecas, etcétera. Estes xoguetes ademais son apropiados para a súa idade. Por exemplo, os bebés teñen xoguetes que estimulan a percepción e o control corporal (móviles, triciclos sen pedais); os nenos/as pequenos/as xoguetes para o desenvolvemento da psicomotricidade e a linguaxe (quebracabezas, xogos de construción, contos); e os/as máis maiores xoguetes educativos que favorezan a aprendizaxe e se axusten ás súas preferencias. Os videoxogos que teñen nenos, nenas e adolescentes son en tódolos casos os apropiados para a súa idade.

**3 = Nivel intermedio**

Nenos, nenas e adolescentes contan cunha certa variedade de xoguetes, pero non dispoñen de materiais estimulantes menos habituais dentro do fogar (instrumentos musicais, materiais para modelar, etcétera) e/ou non teñen acceso a eles fóra do fogar. Tamén puntuaría neste nivel se nenos, nenas e adolescentes dispoñen dalgúns xoguetes apropiados e outros que non o son, ou estes non se axustan ás súas preferencias. Por exemplo, para un neno/a de 3-6 anos, ter algúns xoguetes apropiados (pelotas, bicicleta, contos, bonecos...) pero compartir os videoxogos do seu irmán/á de 8-10 anos, ou non dispor dalgún tipo de xogo especialmente importante para a súa etapa evolutiva (non ten ningún quebracabezas nin xoguete de bloques ou encaixe).

**1 = Nada**

Nenos, nenas e adolescentes non teñen acceso nin dispoñen de xoguetes ou materiais variados e estimulantes, ou estes non son apropiados para a súa idade e nivel de desenvolvemento.



## EST.8. As experiencias de estimulación proporcionadas polas figuras parentais son enriquecedoras e axústanse ás características específicas de nenos, nenas e adolescentes

<p><b>5 = Totalmente</b></p>	<p>Tódalas actividades que as figuras parentais lles propoñen aos seus fillos e fillas son enriquecedoras, apropiadas e axústanse á idade, nivel de desenvolvemento e características persoais. Por exemplo, antes de mercarlle un xoguete ou levalo a unha actividade extraescolar páranse a pensar se é axeitado para o seu fillo/a, comprobán para que idade está aconsellado, se se axusta ás súas preferencias e se lle vai ben en función de como é el ou ela.</p>
<p><b>3 = Nivel intermedio</b></p>	<p>Nenos, nenas e adolescentes participan nalgunhas actividades e experiencias enriquecedoras apropiadas para a súa idade e características e outras que o son menos. Por exemplo, nenos, nenas e adolescentes teñen xoguetes apropiados para a súa idade, pero adoitan ver a televisión cando os seus pais/nais están vendo programas para persoas adultas. Ou situacións nas que as figuras parentais implican os seus fillos e fillas en moitas actividades, axústanse ou non ás súas preferencias.</p>
<p><b>1 = Nada</b></p>	<p>Nenos, nenas e adolescentes están expostos continuamente a situacións que non son enriquecedoras nin axeitadas para a súa idade ou características persoais.</p>

## 2. Tempo compartido en familia (FAM)

Fai referencia ás actuacións que realizan as figuras parentais para organizar a vida cotiá de nenos, nenas e adolescentes de forma que inclúa un tempo compartido en familia, tanto nos hábitos cotiáns como en actividades de ocio.

É importante que estas actividades compartidas se axusten ás características e preferencias dos distintos membros da familia, de xeito que lles permita gozar a todos e todas deste tempo compartido.

### FAM.1. Tódolos membros da familia participan en actividades conxuntas (cear, ver unha película, pasear, xogar, charlar...)

<p><b>5 = Totalmente</b></p>	<p>Tódolos membros da familia coinciden a diario nalgún momento do día e realizan xuntos algunha actividade cotiá, de forma que se converte nun hábito familiar (por exemplo, sempre cean xuntos e quédanse un rato vendo a tele antes de deitarse).</p>
<p><b>3 = Nivel intermedio</b></p>	<p>Tódolos membros da familia adoitan coincidir e realizar algunhas actividades conxuntas varias veces por semana. Por exemplo, sempre comen todos xuntos os domingos e algunha noite entre semana.</p>
<p><b>1 = Nada</b></p>	<p>Non existe o hábito de realizar ningunha actividade cotiá de forma conxunta. As actividades nas que participan tódolos membros da familia lévanse a cabo moi esporadicamente.</p>

### FAM.2. Tódolos membros da familia participan en actividades lúdicas ou de ocio (ir ao cine, visitar familiares, saír de excursión...)

**5 = Totalmente**

Tódolos membros da familia realizan algunha actividade de ocio compartido ao menos unha vez á semana. Por exemplo, sempre saen xuntos os domingos pola mañá e van ao parque, ao cine ou a visitar os avós.

**3 = Nivel intermedio**

A familia realiza actividades de ocio compartido (saír de excursión, ir ao cine ou visitar algún familiar) unha ou dúas veces ao mes.

**1 = Nada**

Non se realizan xamais actividades de ocio compartido ou moi esporadicamente.

### FAM.3. A familia divírtese facendo cousas todos/as xuntos/as

**5 = Totalmente**

Os membros da familia gozan facendo cousas todos xuntos, xa sexan actividades cotiás ou de ocio. Gústalles realizar xuntos distintas actividades cotiás e comparten afeccións no seu tempo libre. Por exemplo, tratan de axustar os horarios de cada un/a para coincidir todos e todas á hora da cea, prefiren ver unha película todos/as xuntos/as en vez de que cada un a vexa polo seu lado, ou tratan de buscar actividades de ocio as fins de semana que lles gusten a todos/as e lles permitan gozar xuntos/as.

**3 = Nivel intermedio**

Os membros da familia gozan facendo algunhas cousas xuntos, pero non outras. Por exemplo, pásano ben cando saen fóra pero en casa non gozan da convivencia diaria. Ou gozan facendo xuntos/as algunhas actividades cotiás, pero non comparten afeccións nin gozan con actividades de ocio compartido.

**1 = Nada**

A familia non comparte momentos que resulten satisfactorios para tódolos seus membros.

## 3. Corresponsabilidade parental (CO)

Fai referencia á capacidade que amosan os adultos/as responsables de nenos, nenas e adolescentes para establecer un verdadeiro equipo parental, cooperando entre eles/as en tódalas cuestións relacionadas coa súa crianza e educación. Esta competencia implica a capacidade de establecer unha boa alianza parental entre os adultos/as que exercen como figuras parentais de nenos, nenas ou adolescentes, sexan ou non o seu pai/nai. Esta corresponsabilidade entre as figuras

parentais supón tanto unha xestión axeitada e satisfactoria da repartición de tarefas, como a capacidade de chegar a acordos á hora de tomar decisións. A corresponsabilidade parental pode valorarse con independencia da estrutura familiar. Así, o apoio, o respecto e a cooperación que implica unha boa alianza parental pode observarse tanto en familias biparentais como en monoparentais, e entre figuras parentais que convivan ou non no mesmo fogar.

### CO.1. Os adultos/as que conviven no fogar comparten as tarefas de coidado e educación de nenos, nenas e adolescentes

#### 5 = Totalmente

As tarefas diarias relacionadas co coidado de nenos, nenas e adolescentes están repartidas de forma igualitaria entre os adultos/as que conviven no fogar. Por exemplo, nunha familia biparental, o pai encárgase de levalo/a ao colexio polas mañás e de bañalo/a e deitalo/a pola noite; mentres que a nai o/a recolle do colexio e pasa a tarde con el ou ela. No caso dunha nai separada que convive coa avoa materna, a avoa encárgase dos coidados da mañá mentres que a nai o fai cando volve pola tarde do traballo.

#### 3 = Nivel intermedio

Gran parte das tarefas diarias asúmeas un dos adultos/as que conviven no fogar e o outro/a só participa nalgunha tarefa concreta de forma habitual. Por exemplo, nunha familia biparental, o pai só se encarga de deitalo pola noite e é a nai a que se encarga de todo o demais. No caso dunha nai separada que convive coa avoa materna, é esta a que asume a maioría das tarefas de coidado e a nai só se encarga do tema da escola.

No caso da custodia compartida, puntuaría este nivel se existe unha repartición igualitaria de tarefas nun dos fogares pero non no outro.

#### 1 = Nada

A totalidade das tarefas diarias asúmeas só un dos adultos/as que conviven no fogar, non participando o resto de adultos/as nos coidados habituais de nenos, nenas e adolescentes.

### CO.2. As figuras parentais consensúan e acordan o relacionado coa educación dos seus fillos e fillas

#### 5 = Totalmente

As figuras parentais falan entre eles e acordan todo o relacionado coa educación dos fillos/as: prácticas de crianza, normas, estilo educativo, etcétera. Cando xorde algún conflito relacionado coa crianza dos fillos/as, resólveno por mutuo acordo. Existe unha alta congruencia entre as actitudes e prácticas educativas das figuras parentais.

#### 3 = Nivel intermedio

As figuras parentais consensúan e manteñen acordo sobre algunhas cuestións relacionadas coa educación dos seus fillos e fillas, pero non respecto a outras. Por exemplo, poden estar de acordo respecto a prácticas de crianza pero en desacordo sobre as prácticas disciplinarias e actúan de forma diferente cando o neno/a se comporta mal.

Tamén puntuaría neste nivel cando a maioría das decisións as toma unha das figuras parentais pero esta situación non é motivo de desacordo nin de conflito. No caso das parellas divorciadas, puntuaría este nivel cando cada membro da parella toma decisións diferentes, que non son froito do consenso, pero que as acepta a outra parte.

#### 1 = Nada

Existe un claro desacordo entre as figuras parentais en todo o relativo á educación dos seus fillos e fillas. Existe unha importante incongruencia entre as actitudes e prácticas das figuras parentais que adoita ser motivo de conflito.

### CO.3. As figuras parentais respéctanse e apóianse mutuamente no exercicio da parentalidade

#### 5 = Totalmente

Cada figura parental respéctase e valora o outro/a como nai/pai/avoa, sentindo que forman un bo “equipo” para todo o relacionado coa crianza e educación dos seus fillos e fillas. Fan unha valoración claramente positiva do outro/a nesta faceta, mencionando explicitamente algunhas das súas calidades e amosando confianza nas súas competencias parentais. As outras figuras parentais son unha importante fonte de apoio en todo o relacionado coa crianza e educación dos fillos/as.

#### 3 = Nivel intermedio

As figuras parentais respéctanse e apóianse moderadamente. Por exemplo, pódense valorar algunhas competencias do outro/a como pai/nai/avoa á vez que se menciona que non se confía nel ou nela para outras cousas. Ou recoñecer a súa valía pero non sentirse apoiado/a por el ou ela. Non hai percepción de verdadeiro “equipo”.  
Tamén puntuaría neste nivel cando, no caso de existir máis de dúas figuras parentais, se respéctase e valora unha figura parental (por exemplo, a avoa coa que se convive e que participa activamente na crianza dos nenos/as) pero non a outra (por exemplo, o ex-marido).

#### 1 = Nada

As figuras parentais non amosan ningún tipo de respecto ou acordo entre elas. Critícase abertamente o outro/a como pai/nai/avoa e/ou desautorízase o outro/a diante dos fillos/as. Máis que unha fonte de apoio, a/s outra/s figura/s parental/ais resultan ser unha fonte de estrés e conflito.

### CO.4. As figuras parentais séntense satisfeitas con como xestionan entre elas o relacionado coa educación dos seus fillos e fillas

#### 5 = Totalmente

As figuras parentais están moi satisfeitas con como teñen repartidas entre elas as tarefas de coidado dos seus fillos e fillas. O tema da crianza e educación dos fillos/as non adoita ser motivo de discusión entre eles/as.

#### 3 = Nivel intermedio

As figuras parentais están moderadamente satisfeitas coa repartición de tarefas. Por exemplo, verbalizan que a repartición non é a ideal pero entenden que as súas circunstancias (por exemplo, debido a cuestións laborais ou por estar separados) non permiten outra repartición.  
Tamén puntuaría neste nivel cando os temas relacionados coa crianza dos fillos/as son ás veces motivo de discusión e/ou non saben xestionalo de forma satisfactoria. No caso de varias figuras parentais, puntuaría neste nivel cando se está satisfeito coa repartición cunha das figuras parentais (por exemplo, coa implicación dunha irmá coa que convive unha nai separada) pero non con outra (por exemplo, co ex-marido).

#### 1 = Nada

Todo o relacionado coas tarefas de coidado e educación dos fillos/as é motivo de conflito permanente entre as figuras parentais.  
Ademais, os adultos/as manifestan sentirse moi insatisfeitos/as coa repartición de tarefas.

## 4. Crenzas e expectativas axeitadas sobre o desenvolvemento infantil (CRE)

Refírese ás crenzas e expectativas que teñen as figuras parentais sobre os procesos de desenvolvemento infantil e adolescente. Estas expectativas considéranse axeitadas cando as figuras

parentais se atribúen influencia nos procesos de desenvolvemento e cando as súas expectativas axústanse á idade e características específicas de nenos, nenas e adolescentes.

### CRE.1. As figuras parentais cren que a súa forma de actuar como pais e nais inflúe en como son os seus fillos e fillas

#### 5 = Totalmente

As figuras parentais cren que a súa forma de actuar e educar os seus fillos e fillas inflúe moito en como son e como se comportan. Así mesmo, coñecen en que medida poden influír e como facelo. Demostran saber que o desenvolvemento dos seus fillos e fillas depende de que eles/as lles proporcionan experiencias estimulantes pero que tamén depende da propia herdanza (“creo que falándolle e cantándolle axudámolo a aprender a falar, aínda que cada neno/a ten o seu propio ritmo”, “é certo que hai nenos con moito xenio, pero poñerlle límites dende o principio é fundamental para que se comporten ben”).

#### 3 = Nivel intermedio

As figuras parentais recoñecen a influencia da actuación de pais e nais no desenvolvemento infantil e adolescente, pero non teñen coñecementos precisos sobre en que medida se pode influír ou como facelo. Os adultos/as pensan que poden influír nalgúns aspectos, pero non noutros. Por exemplo, poden dar respostas que poñen de manifesto un excesivo ambientalismo (“os pais/nais poden conseguir que un neno/a sexa exactamente como eles queren”), nas que limitan a súa influencia á selección de contextos estimulantes (“o que hai que facer é levalo a un bo colexio e evitar malas compañías”).

#### 1 = Nada

As figuras parentais non recoñecen o seu papel e influencia no desenvolvemento infantil. Manteñen crenzas totalmente innatistas (“cada neno/a é como é en función da súa herdanza”) ou atribúeno ao azar (“é unha cuestión de sorte que un neno ou unha nena saia dunha forma ou outra”).

### CRE.2. As figuras parentais outorgan importancia ao que ocorre na familia de cara ao desempeño dos seus fillos e fillas na escola e outros contextos

#### 5 = Totalmente

As figuras parentais saben que poden influír moito para que a nenos, nenas e adolescentes lles vaia ben noutros contextos, e coñecen estratexias concretas de como conseguilo. Por exemplo, saben que para que lles vaia ben no colexio é importante ler con eles/as, ou poñerlles un horario diario para facer os deberes. Así mesmo, saben que para que aprendan a relacionarse con outros nenos/as é importante levalos ao parque, convidar outros nenos/as a casa, etcétera.

#### 3 = Nivel intermedio

As figuras parentais cren que o que acontece na familia é importante para que aos seus fillos e fillas lles vaia ben na escola ou noutros contextos, pero non coñecen moitas estratexias concretas de como conseguilo. De feito, cando se lles pregunta que fan eles/as, as figuras parentais responden xeneralidades como “axudalos”, pero non son capaces de concretar.

#### 1 = Nada

As figuras parentais non lle outorgan ningunha importancia nin responsabilidade á familia en relación coa adaptación de nenos, nenas e adolescentes á escola ou outros contextos. Pensan que o que aconteza neses contextos non depende deles/as nin do que fagan.

### CRE.3. As figuras parentais cren que é bo para o desenvolvemento formularlles retos atinxibles aos fillos e fillas en función da súa idade e capacidades

**5 = Totalmente**

As figuras parentais recoñecen a importancia de exixirlles a nenos, nenas e adolescentes que se esforcen en ir conseguindo novos logros como estratexia para promover o desenvolvemento e a aprendizaxe, e saben facelo axustándose á súa idade e nivel de desenvolvemento. Ao preguntarlles sobre este aspecto, mencionan ao menos dous aspectos concretos nos que propoñen exixencias de madurez axustadas á súa idade e características (“tento que coma só/soa, aínda que co pequeno/a que é máchase unha barbaridade”, “pidolle que saque mellores notas porque sei que el/ela pode”).

**3 = Nivel intermedio**

As figuras parentais pensan que hai que exixirlles aos fillos/as, pero non amosan coñecementos moi precisos sobre como facelo e/ou os retos propostos non son realistas nin atinxibles para a súa idade ou nivel de desenvolvemento. Por exemplo, poden propoñer as mesmas exixencias a tódolos seus fillos e fillas, pero sen ter en conta as capacidades específicas de cada un/a (“só lle pido que saque as mesmas notas cá súa irmá”). Ou poden dicir que é importante ser exixente coas notas, pero eles/as non se implican directamente para conseguilo (“sempre lle pido a principio de curso que estude e saque boas notas, pero xamais me fai caso”). Ou dan exemplos de retos pouco atinxibles (“quero que se encargue de ordenar e limpar o seu cuarto, pero non é capaz nin de gardar a roupa limpa que lle deixou sobre a cama”).

**1 = Nada**

As figuras parentais cren que exixirlles a nenos, nenas e adolescentes é negativo para o seu desenvolvemento e/ou non saben exixirlles aos seus fillos e fillas de acordo coa súa idade e/ou capacidades. Esta falta de competencia pode vir dada por unha falta total de exixencias de madurez ou, polo contrario, por exixir moi por enriba das capacidades.

## 5. Afecto, comunicación e aceptación (AFE)

Refírese a todos aqueles comportamentos parentais presentes nas interaccións entre as figuras parentais e os seus fillos e fillas que teñen por obxectivo favorecer unha relación baseada no afecto, a calidez emocional, a comunicación, o diálogo, a implicación, o acompañamento e o interese polo seu fillo e filla. Estas condutas parentais

consideráanse positivas cando o neno, nena ou adolescente se sente seguro/a, querido/a, escoitado/a, atendido/a, comprendido/a e aceptado/a. Isto resulta posible na medida que os adultos e as adultas se adaptan e son flexibles ás características individuais do fillo ou a filla e ás circunstancias que o rodean.

### AFE.1. Os adultos/as recoñecen a valía dos seus fillos e fillas

**5 = Totalmente**

As figuras parentais destacan ao menos tres calidades positivas ou logros dos seus fillos/as, e falan deles/as con orgullo e satisfacción (“é moi listo/a”, “é moi cariñoso/a”, “ten bo corazón”, “os seus profesores falan moi ben del/dela”, “escollérono capitán do equipo de fútbol”).

**3 = Nivel intermedio**

As figuras parentais destacan ao menos unha calidade positiva ou logro dos seus fillos/as, e refírense a eles/as con certa satisfacción.

**1 = Nada**

As figuras parentais non destacan ningunha calidade positiva dos seus fillos/as. Poden referirse aos seus fillos/as con apelativos negativos e mesmo despectivos (“é un desastre”, “é parvo”, “non podo dicir nada bo del/dela”).

## AFE.2. As figuras parentais aceptan os seus fillos e fillas tal como son

**5 = Totalmente**

As figuras parentais aceptan tódalas características e peculiaridades dos seus fillos/as. Responden con firmeza “non” á pregunta de se lles gustaría que os seus fillos/as cambiasen e fosen diferentes.

**3 = Nivel intermedio**

Os adultos/as aceptan só en parte os seus fillos/as, recoñecendo que lles gustaría que fose diferente nalgúns aspectos (“encántame que o meu fillo/a sexa divertido/a, aínda que levo mal que sexa tan inquieto/a”).

**1 = Nada**

As figuras parentais aceptan os seus fillos e fillas tal como son. Por exemplo, manifestan o desexo de ter tido outro fillo/a diferente ao que teñen agora ou amosan certo desprezo ao falar sobre como é.

## AFE.3. As figuras parentais amosan interese e implícanse no mundo dos seus fillos e fillas

**5 = Totalmente**

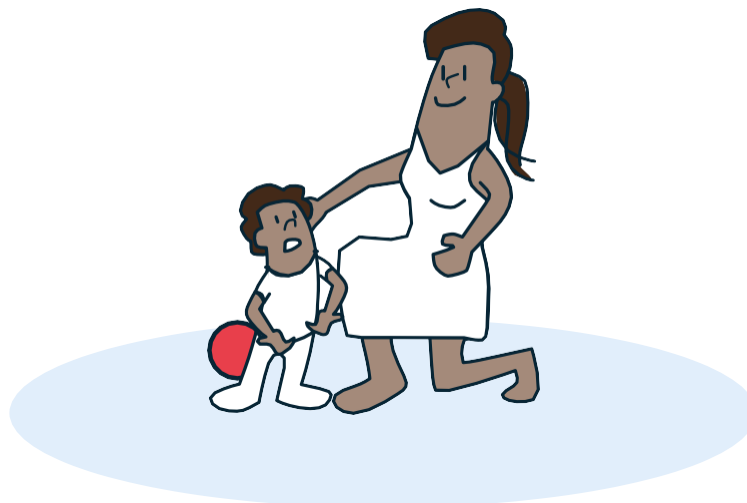
Os adultos/as amosan interese por coñecer e compartir todo o relacionado coa vida dos seus fillos/as. Polo tanto, as figuras parentais están ao tanto, acompañan e mesmo participan nas actividades diarias dos seus fillos/as. Por exemplo, coñecen cales son as actividades coas que os seus fillos/as gozan máis, ou interésanse por como lles vai na escola. Coñecen e relaciónanse cos amigos e amigas máis próximos dos seus fillos/as (por exemplo, conversan con eles/as por teléfono ou cando van á súa casa de visita).

**3 = Nivel intermedio**

Os adultos/as amosan un interese moderado polos intereses dos seus fillos/as. Por exemplo, coñecen algúns dos seus gustos pero non outros. Ou coñecen os seus intereses, pero non amosan interese por compartilos xuntos habitualmente. Por exemplo, as figuras parentais saben que ao neno/a lle gusta moito un superheroe pero non toman a iniciativa de ir xuntos ao cine a ver unha película súa. Os adultos/as non sempre son coñecedores do que fan os seus fillos e fillas fóra de casa.

**1 = Nada**

As figuras parentais non demostran interese pola vida dos seus fillos/as, non coñecen os seus gustos nin o que adoitan facer na súa vida diaria, non demostran interese por compartir as súas preferencias nin os acompañan ou participan nalgunha das súas actividades.



#### AFE.4. Os adultos/as amósanse afectuosos cos seus fillos e fillas axustándose ás súas características persoais

<p><b>5 = Totalmente</b></p>	<p>As figuras parentais ofrécenlles o seu amor e atención, incondicionalmente, aos seus fillos/as. Por exemplo, a figura parental atende o seu fillo/a cando chora ou precisa algo, non condiciona o afecto ao comportamento do neno/a e non lle retira o seu afecto, aínda que estea enfadado/a con el/ela. Diríxense a eles/as de forma cariñosa, amosándolle o seu afecto con xestos (miradas, aloumiños, sorrisos, abrazos, bicos, etcétera) e palabras (quérote, meu amor, o máis bonito, etcétera), adaptando a expresión do afecto á idade, características persoais e circunstancias. Por exemplo, as figuras parentais poden bicar e dicirlles “quérote” en público aos seus fillos/as máis pequenos pero cos adolescentes resérvanse a expresión física de afecto no ámbito máis privado. Ou amósanse máis afectivos cando os seus fillos/as conseguen un logro froito de moito esforzo que cando o éxito é por azar. A forma na que as figuras parentais expresan o cariño permítelle aos seus fillos e filla sentirse queridos/as.</p>
<p><b>3 = Nivel intermedio</b></p>	<p>Son figuras parentais cariñosas cos seus fillos/as, pero só expresan o cariño nalgunhas situacións. Por exemplo, se o neno/a se achega fanlle unha aperta, pero non o fan por iniciativa propia habitualmente. Outra mostra dun nivel moderado na expresión de afecto sería cando a forma en que se expresa o afecto non lles permite aos nenos/as sentirse a gusto. Por exemplo, a figura parental está continuamente bicando o seu fillo/a aínda que a el/ela non lle guste. Tamén pode ocorrer que os adultos/as se sintan próximos e queiran os seus fillos/as, pero non os atendan ou demostren a incondicionalidade do afecto en tódalas ocasións. Por exemplo, a figura parental adoita atender o seu fillo/a cando chora, pero adoita amosarse indiferente cando lle pide que xogue con el/ela. Ou amósase distante cando o neno/a se porta mal.</p>
<p><b>1 = Nada</b></p>	<p>Amósanse distantes e fríos/as na relación cos seus fillos/as. Por exemplo, non lembran a última vez que lle dixeron ao seu fillo/a que o querían, que lle deron un bico ou unha simple aperta. Cando lle falan ao seu fillo/a, poden facelo con desprezo ou de xeito insultante. Este nivel tamén inclúe a falta de resposta, respostas inapropiadas ou un involucramento excesivo cos nenos/as e adolescentes.</p>

#### AFE.5. As figuras parentais utilizan o diálogo e o razoamento cos seus fillos e fillas como estratexia educativa

<p><b>5 = Totalmente</b></p>	<p>Os adultos/as falan cos seus fillos/as dunha forma calmada e sosegada cando teñen que chegar a un acordo ou solucionar un conflito. Nesta interacción téntase coñecer os diferentes puntos de vista das partes implicadas e tómase unha decisión negociada. Por exemplo, se o neno/a compórtase mal, o adulto/a actúa de forma serea e tranquila, sen insultos nin recriminacións, busca o diálogo co fillo ou filla para entender que puido pasar e atopar acordos xustos e proporcionados.</p>
<p><b>3 = Nivel intermedio</b></p>	<p>Os adultos/as utilizan o razoamento para tomar decisións e solucións aos conflitos cos seus fillos/as nunhas ocasións si e noutras non. Ás veces, os adultos/as compórtanse de forma autoritaria (impoñendo castigos, berrando) ou indiferente (sen facer nada ao respecto), non propiciando o diálogo e o razoamento.</p>
<p><b>1 = Nada</b></p>	<p>Os adultos/as non solucionan xamais os problemas nin promoven chegar a acordos a través do diálogo e o razoamento. Os comportamentos dos adultos/as poderían ser tales como a indiferenza, autoritarismo ou imposición, culpabilidade, coerción para afrontar os posibles conflitos cos fillos e as fillas.</p>



## AFE.6. As figuras parentais promoven a comunicación nas súas relacións cos fillos e fillas de forma cordial e respectuosa

**5 = Totalmente**

As figuras parentais crean espazos diarios cos seus fillos/as que promoven a comunicación (por exemplo, comer xuntos ou pasear) e nos que os adultos/as fomentan conversas sobre algunha temática (noticias, colexio, amigos, programas de televisión, planificación do día) e interactúan con eles/as con educación, cortesía e respecto. Como resultado, as figuras parentais manteñen algunha conversa diaria cos seus fillos/as sobre algún tema de interese ou de actualidade prestando atención as súas argumentacións e respondendo ás súas preguntas. Por exemplo, os adultos/as preguntanlles tódolos días aos seus fillos/as que tal lles foi no colexio e se se divertiron nalgún momento do día. Escóitanos atentamente e preguntanlles por algunha curiosidade do seu relato. Con nenos/as moi pequenos, as figuras parentais cóntanlle ao seu fillo/a como lles foi e tratan de promover o seu interese polas conversas.

**3 = Nivel intermedio**

Adultos/as e fillos/as manteñen conversas de forma habitual, aínda que estas non se producen a diario ou non as promoven maioritariamente as figuras parentais. A comunicación adoita ser cordial e respectuosa, aínda que non en tódalas situacións. Por exemplo, as figuras parentais non adoitan ter tempo a diario para conversar, aínda que si as fins de semana. Ou adultos/as e fillos/as manteñen conversas a diario, pero iniciadas habitualmente polo/a neno/a ou adolescente. Ou os adultos/as escoitan o seu fillo ou filla pero non sempre o fan (se están facendo nese intre outra tarefa ou actividade) ou ante calquera tema (se conta algo que lle pasou cos seus amigos/as)

**1 = Nada**

Os adultos/as non se preocupan de xerar espazos que favorezan a comunicación cos seus fillos/as, nin tampouco de iniciar conversas con eles/as. Mesmo poden chegar a utilizar a burla, a humillación, a arrogancia, os insultos, a recriminación ou ignorancia cando se dirixen a eles/as. As figuras parentais non adoitan falar de nada cos seus fillos/as, aínda que compartan o mesmo espazo. Os adultos/as sempre se dirixen aos seus fillos e fillas berrándolles, sen escoitalos, faltándolles o respecto, descualificándoos por dar a súa opinión ("ti non tes nin idea") e/ou interrompéndollos constantemente ("cala, neno, e non me molestes").

## AFE.7. A actuación das figuras parentais promove que os seus fillos e fillas poidan confiar nelas

**5 = Totalmente**

As figuras parentais contan con estratexias que favorecen a confianza na relación paterno-filial (non xulgan, escoitan activamente, non traizoan a súa confianza, respectan a súa intimidade, outorgan responsabilidades, aceptan as súas críticas, teñen en conta as súas opinións). Os adultos/as son unha fonte de apoio fundamental para os seus fillos/as. Por exemplo, se un neno/a está estresado/a ou preocupado/a, busca o seu pai/nai para que o axude ou o calme.

**3 = Nivel intermedio**

A actuación das figuras parentais fai que os seus fillos/as confíen nelas moderadamente. Isto pode deberse a que os adultos/as contan con poucas estratexias para favorecer a relación de confianza ou a que sexan fonte de apoio dos fillos/as só para algunhas cuestións.

**1 = Nada**

A actuación das figuras parentais non favorece que os fillos e as fillas confíen nelas. As figuras parentais non conseguiron establecer unha relación de confianza e seguridade cos seus fillos/as. As figuras parentais non son unha fonte de apoio para os seus fillos/as. Por exemplo, no caso de que precisen falar con alguén, non o farían con elas.

**AFE.8. Os adultos/as están dispoñibles e responden eficazmente ás necesidades dos seus fillos e fillas****5 = Totalmente**

As figuras parentais están dispoñibles e, ante diferentes necesidades dos fillos/as, os adultos/as responden axeitadamente, proporcionándolles a axuda necesaria. Responden pronto ás necesidades dos seus fillos/as. Por exemplo, se un bebé chora consólano, se un neno/a non sabe facer algo só axúdano para conseguilo, se un rapaz/rapaza precisa falar escóitano/a.

**3 = Nivel intermedio**

As figuras parentais responden moderadamente as necesidades dos seus fillos/as. Así, están dispoñibles para atender as necesidades máis básicas dos nenos/as e adolescentes, pero non outras que poden parecerlles menos importantes. Ou os adultos/as habitualmente atenden as necesidades dos fillos e as fillas prontamente, aínda que ás veces se demoran un pouco no tempo.

**1 = Nada**

Os adultos/as non amosan dispoñibilidade para atender as necesidades dos seus fillos/as. As necesidades dos nenos/as e adolescentes parecen non estar cubertas polas figuras parentais.

**6. Implicación escolar (ESC)**

Refírese a un comportamento relacionado coa implicación, acompañamento e supervisión de nenos, nenas e adolescentes no ámbito escolar. Considérase unha implicación escolar axeitada cando os adultos e as adultas están pendentes

do comportamento dos seus fillos e fillas na escola, apóianos en todo o relacionado coas súas tarefas escolares, manteñen un contacto regular co profesorado e compañeiros/as de clase, e implícanse na xestión escolar.

**ESC.1. As figuras parentais apoian os seus fillos e fillas nas súas tarefas escolares****5 = Totalmente**

As figuras parentais apoian os seus fillos e fillas en todo o relacionado coas tarefas escolares, ao mesmo tempo que favorecen a súa responsabilidade neste ámbito. Así, interéñanse, coñecen e axúdanos a organizar as súas tarefas escolares diarias e, cando é preciso, sentan con eles/as para axudalos. Outra forma de ofrecer axuda sería buscar axuda profesional (clases particulares) cando é necesario.

**3 = Nivel intermedio**

As figuras parentais apoian os seus fillos e fillas moderadamente no relacionado coas tarefas escolares. Por exemplo, interéñanse polas tarefas que traen a casa pero non sempre lles ofrecen a axuda necesaria. Ou delegan completamente a axuda nunha figura externa (profesor/a particular).

Tamén é posible que as figuras parentais axuden os seus fillos/as nas tarefas escolares, pero dun modo no que non permita que eles/as desenvolvan un comportamento responsable neste ámbito. Por exemplo, unha nai ou pai que fai os deberes que o seu fillo/a non sabe facer, en vez de axudalo a aprender como facelos.

**1 = Nada**

As figuras parentais non se interesan nin axudan os seus fillos/as en todo o relativo ás tarefas escolares. Así, descoñecen se os seus fillos/as traen tarefas do colexio para casa e non os axudan a facer os deberes ou estudar a lección se requiren axuda.

## ESC.2. Os adultos/as supervisan o comportamento escolar dos seus fillos e fillas

**5 = Totalmente**

Os adultos/as supervisan o comportamento dos seus fillos/as en todo o relacionado coa escola. Por exemplo, revisan diariamente os deberes e preguntan a diario polo seu día no colexio.

**3 = Nivel intermedio**

Os adultos/as supervisan algunhas das condutas dos seus fillos/as relacionadas coa escola. Por exemplo, pregúntalles aos seus fillos/as a diario que tal lles foi no colexio, pero non adoitan supervisar que os deberes estean feitos.

**1 = Nada**

Os adultos/as son alleos ao comportamento escolar dos seus fillos/as. Poden mesmo pensar que o que acontece na escola ou instituto é asunto do centro educativo, e non deles/delas.

## ESC.3. As figuras parentais implícanse activamente na escola

**5 = Totalmente**

As figuras parentais coñecen persoalmente o titor/a dos seus fillos/as, coñecen o interior da escola, asisten a tódalas titorías, asisten ás festas escolares, participan activamente nas actuacións levadas a cabo pola AMPA (assembleas e actividades). Coñecen a maioría dos compañeiros/as de clase dos seus fillos/as e teñen contacto con algunhas familias. Nalgũa ocasión, foron delegados/as de clase e/ou curso, membros do Consello Escolar, membros da Xunta Directiva da AMPA ou formaron parte da cooperativa do centro escolar ao que pertencen os seus fillos/as.

**3 = Nivel intermedio**

As figuras parentais non manteñen un contacto regular cos profesores, agás se xorde algún problema ou as citan para titorías. Só participan nas actividades do colexio relacionadas coas festas de Nadal ou fin de curso. Coñecen algúns compañeiros/as de clase dos seus fillos/as. Son socias da AMPA pero non participan nas assembleas ou actividades que organiza. Xamais asumiron funcións que competen á AMPA, Consello Escolar ou Cooperativa Escolar.

**1 = Nada**

As figuras parentais non falaron en ningunha ocasión co titor/a do seu fillo/a, non acoden ás titorías cando as cita o titor/a, non asisten ás actividades organizadas no colexio para as familias, non son membros da AMPA, e xamais participaron activamente na organización e funcionamento do centro. Ademais, non coñecen os compañeiros/as de clase dos seus fillos/as.

## 7. Normas e supervisión (NOR)

Refírese a tódalas aquelas actuacións das figuras parentais que teñen por obxecto o establecemento de normas e rutinas, así como a xestión axeitada ante o incumprimento destas. É importante que nenos, nenas e adolescentes participen e coñezan dende o principio cales son as normas e límites que deben respectar, así como as continxencias

asociadas. Esta dimensión inclúe o coñecemento e supervisión das actividades de ocio e/ou entretemento que realizan os fillos e as fillas. Finalmente, as prácticas de control e supervisión deben ser consistentes e adaptadas tanto a cada situación como ás características individuais do neno, nena ou adolescente.

**NOR.1. Os adultos/as establécenlles normas e límites claros aos seus fillos e fillas****5 = Totalmente**

Os fillos/as teñen unhas normas establecidas na casa, que coñecen e deben respectar. Os adultos/as falan cos seus fillos/as sobre cales son as normas de casa e fanos partícipes das consecuencias do incumprimento das normas. Por exemplo, se o fillo ou filla é menor de dez anos, os adultos/as poden ter escritas esas normas nalgún lugar da casa (salón, na cociña) para facilitar a súa interiorización. Ou cando o neno, nena ou adolescente incumpe algunha norma na casa, sentan falar do acontecido, e formúlanlle preguntas como que opinas sobre o que pasou?, como cres que debemos actuar nós agora?

**3 = Nivel intermedio**

Existen unhas normas mínimas na casa, aínda que non todas son claras e/ou non sempre se fai partícipes os fillos ou fillas das consecuencias. Por exemplo, os adultos/as ás veces reclaman o cumprimento de normas familiares descoñecidas para os seus fillos/as. Ou en ocasións non lles anticipan aos seus fillos/as as consecuencias dos seus actos porque non están previstas.

**1 = Nada**

Non existen normas na casa que os fillos/as deban cumprir, e se existen algunhas os fillos/as non coñecen nin as normas nin as consecuencias. Por exemplo, os nenos, nenas e adolescentes non teñen responsabilidades na casa, poden facer o que desexen, teñen liberdade total para todo.

**NOR.2. As figuras parentais aplican de forma consistente as súas prácticas disciplinarias****5 = Totalmente**

Cando establecen unha norma, os adultos/as tratan de mantela de forma consistente. As figuras parentais seguen adiante cunha consecuencia (por exemplo, quitarlle un xoguete) cando os seus fillos/as incumpren unha norma. Amósanse firmes coa decisión tomada e, agás en circunstancias moi especiais, non cambian de opinión.

**3 = Nivel intermedio**

Os adultos mantéñense firmes ou non coas súas prácticas disciplinarias dependendo do intre e/ou da circunstancia. Por exemplo, algunhas veces o adulto/a mantense firme na decisión tomada sobre a consecuencia do incumprimento da norma, pero outro día retrocede facilmente tras a insistencia do seu fillo/a. Podería ser tamén que os adultos/as se amosen firmes ante asuntos relacionados con tarefas domésticas pero non para outras relacionadas coas saídas con amigos e/ou amigas.

**1 = Nada**

As figuras parentais non son consistentes nas súas prácticas disciplinarias. Por exemplo, ameazan con algo (non mercar algo que desexan) cando os seus fillos/as se portan mal pero despois xamais cumpren o dito. Ou réndense facilmente ante as peticións, rogos e enfados dos seus fillos/as para que lle retiren o castigo. Neste nivel puntuarían tamén os casos nos que non existen normas na casa que os fillos e as fillas deban cumprir.

### NOR.3. As figuras parentais supervisan o que fan os seus fillos e fillas no seu tempo libre

5 = Totalmente

Os adultos/as están ao tanto do que fan os seus fillos/as no seu tempo libre ou de ocio e supervisan tales actividades dentro e fóra do fogar. Por exemplo, as figuras parentais supervisan onde, con quen e que adoitar estar facendo o seu fillo/a tódalas tardes.

3 = Nivel intermedio

Os adultos/as supervisan as actividades de ocio e tempo libre dos seus fillos/as nalgunhas ocasións. Por exemplo, fano coas actividades reguladas fóra do fogar, pero non sempre con actividades de carácter máis informal ou dentro do fogar (non sempre saben que está a facer o seu fillo/a cando se pecha no seu cuarto ou sae cos seus amigos/as).

1 = Nada

As figuras parentais non supervisan o que fan os seus fillos/as no seu tempo libre. Descoñecen as actividades que realizan, así como o lugar e as persoas coas que o comparten.

### NOR.4. As figuras parentais supervisan o uso que os seus fillos e fillas fan das novas tecnoloxías

5 = Totalmente

Os adultos/as previron normas concretas relacionadas co uso de consolas, móbiles ou tabletas. Supervisan o tempo e o uso investido polos seus fillos/as nas novas tecnoloxías. Coñecen os contidos aos que acceden en Internet e os videoxogos que utilizan, e preocupanse de que fagan un uso axeitado. Por exemplo, non teñen acceso a videoxogos para maiores, controlan o tempo que lle dedican, están pendentes de con quen inician conversas nas redes sociais, etcétera. Ademais, os adultos/as falaron cos seus fillos/as sobre os perigos do abuso ou mal uso de Internet.

3 = Nivel intermedio

Os adultos/as establecen certas normas relacionadas co uso das novas tecnoloxías, pero a supervisión que fan do uso das novas tecnoloxías é moderada. Por exemplo, os adultos/as poden controlar o tipo de xogos que utilizan os seus fillos/as pero non os contidos aos que acceden en Internet. Existe un horario prefixado para facer uso destes dispositivos, pero os adultos/as non son consistentes no seu cumprimento.

1 = Nada

Os adultos/as non establecen normas relacionadas co uso de dispositivos tales como móbiles, tabletas e consolas, de modo que os seus fillos/as teñen liberdade para utilizar as novas tecnoloxías cando e como o desexen. Os adultos/as non controlan nin supervisan o uso que fan delas, nin o tempo nin o contido.



### NOR.5. As figuras parentais aplican as normas de forma flexible para axustarse ás características de nenos/nenas adolescentes e ás circunstancias

#### 5 = Totalmente

As normas e prácticas disciplinares dos adultos/as en relación cos seus fillos/as axústanse á súa idade e características persoais. Por exemplo, as normas existentes, así como as consecuencias asociadas ao cumprimento ou non destas variaron conforme o fillo ou filla foi medrando. Ou no caso dun neno/a hiperactivo/, o control exercido polas figuras parentais é diferente ao do seu irmán/á maior que non presenta esta dificultade.

Ademais, se a situación o require, os adultos/as amósanse flexibles no cumprimento das normas familiares. Por exemplo, atrasan a hora de chegada un venres pola noite se ese día celebra a festa de aniversario dun amigo/a. Ou non obrigan o seu fillo/a a comerse toda a comida do prato se ten para comer algo que non lle gusta.

#### 3 = Nivel intermedio

As normas e prácticas disciplinares dos adultos/as axústanse moderadamente ás características persoais dos fillos/as e/ou ás circunstancias. Por exemplo, son flexibles nalgunhas circunstancias si e noutras non, ou para algunhas normas si pero non para outras. Ou exíxenlles a tódolos seus fillos e fillas o mesmo rendemento escolar, independentemente das súas capacidades.

#### 1 = Nada

Os adultos/as caracterízanse por unha rixidez excesiva no cumprimento das normas, sen adaptarse ás necesidades dos nenos/as e adolescentes, nin ás circunstancias. A inexistencia de normas familiares puntuaría neste nivel.

## 8. Autorregulación emocional (REG)

Habilidade demostrada polas figuras parentais para responder ás demandas de experiencia no rango das emocións dunha forma socialmente tolerable e suficientemente flexible para que resulte adaptativa. Esta resposta adaptativa

implica que as figuras parentais expresan e comprenden axeitadamente as súas emocións, manifestando control e manexo axeitado destas. Ademais, comprenden as emocións dos seus fillos/as e acéptanas.

### REG.1. As figuras parentais saben identificar e pór nome ás súas emocións

#### 5 = Totalmente

No transcurso da entrevista as figuras parentais nomean, ao menos, tres emocións negativas diferentes referidas a si mesmos/as. Por exemplo, indican sentirse “cabreados/as”, “tristes” e “decepcionados/as”.

#### 3 = Nivel intermedio

As figuras parentais son capaces de identificar e pór nome soamente a algunhas das súas emocións. Identifican, ao menos, dúas emocións negativas.

#### 1 = Nada

As figuras parentais non verbalizan emocións propias no transcurso da entrevista. Cando se refiren ás súas emocións, utilizan etiquetas xerais do tipo “estou fatal”, “síntome fatal”, sen demostrar capacidade para discriminar entre distintas emocións.

## REG.2. As figuras parentais saben expresar axeitadamente e sobrepoñerse ás súas emocións, sen que afecten negativamente o exercicio da súa parentalidade

### 5 = Totalmente

As figuras parentais saben expresar axeitadamente as súas emocións, demostrando ser un modelo para os seus fillos/as no relativo á expresión de emocións. Ante situacións problemáticas ou conflitivas cotiás, os adultos/as son capaces de transmitir os seus sentimentos (tristeza, enfado, etcétera) de forma apropiada (sen berrar, sen chantaxe emocional, sen retirada de afecto, etcétera), “deixando a un lado” as súas emocións e centrándose no seu rol parental. Unha forma de acadalo sería que, ante unha situación estresante, as figuras parentais expresen que son capaces de manter a calma e non sentir enfado. Por exemplo, ante un mal comportamento dos seus fillos/as, os adultos/as poden sentir ira, pero ser capaces de “contar ata tres” e afrontar axeitadamente a situación.

### 3 = Nivel intermedio

As figuras parentais demostran certa capacidade para sobrepoñerse ás súas emocións. É dicir, inicialmente céntranse nas súas propias emocións, pero finalmente empregan estratexias que lles permiten centrarse na súa parentalidade. Neste sentido, son capaces de desempeñar o seu rol parental, aínda que a afectación das súas emocións negativas limita a súa eficacia na súa tarefa como pai/nai.

Unha posibilidade sería que, ante situacións conflitivas, as figuras parentais presenten reaccións de ira ou enfado, perdendo inicialmente o control da situación. Por exemplo, un adulto/a expresa que precisa “marchar a outro cuarto ou dar un paseo para relaxarse e poder afrontar a situación”, ou que se lle “escapan algúns berros” pero ao final consegue moderarse.

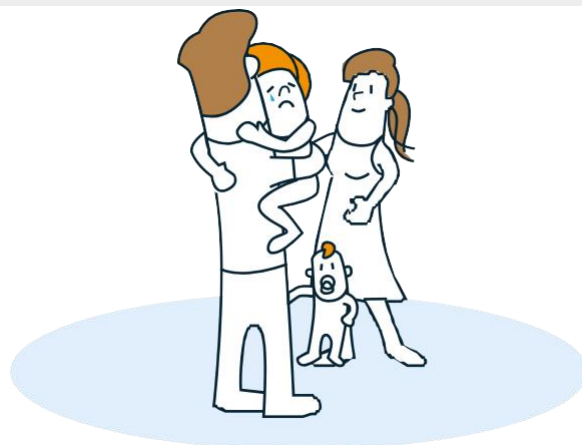
Outro indicativo sería un adulto/a que, froito dunha profunda tristeza ou situacións moi complexas, ten dificultades para centrarse no seu rol como nai/pai. Por exemplo, un adulto/a explica que lle custa erguerse polas mañás porque se sente deprimido/a e que a súa parella ou o seu fillo/a teñen que axudalo a poñerse en marcha cada día, conseguindo finalmente cumprir coas súas responsabilidades aínda que de cando en vez se derrube.

### 1 = Nada

As figuras parentais non saben expresar axeitadamente as súas emocións, expresándoas de forma claramente inadecuada, ou non sendo capaces de expresalas. Así mesmo, amósanse incapaces de sobrepoñerse ás súas emocións, tendo estas un impacto claramente negativo no exercicio da súa parentalidade.

Un claro indicativo desta situación sería unha figura parental cunha profunda depresión que afronta as súas tarefas como nai/pai.

Outra posibilidade sería unha figura parental que verbaliza a súa dificultade para manter a calma ante situacións conflitivas. Por exemplo, explica que cando se enfada non é capaz “de saír do bucle”, di cousas das que despois se arrepite ou adoita explotar con moita facilidade.



## REG.3. As figuras parentais son capaces de poñerse no lugar dos seus fillos e fillas

## 5 = Totalmente

As figuras parentais tratan de comprender o comportamento e as emocións dos seus fillos e fillas, demostrando capacidade de adopción de perspectivas. Ante unha situación real na que o seu fillo/a se portou mal (pregunta 8 da entrevista), os adultos/as buscan explicacións ás condutas dos seus fillos/as e demostran unha boa capacidade de poñerse no seu lugar. Por exemplo, os adultos/as preguntanlle ao seu fillo/a por que actuou así, como se sente... tratando de entender as causas do seu comportamento e o seu estado emocional ("tento poñerme no seu lugar, pensar como se pode estar sentindo").

## 3 = Nivel intermedio

As figuras parentais tratan de comprender o comportamento e as emocións dos seus fillos e fillas e de poñerse no seu lugar, aínda que non sempre o conseguen. Por exemplo, poden facelo ou non dependendo da situación ("depende do que fixese"). Ou pode depender do propio estado emocional do adulto/a. Por exemplo, as figuras parentais explican que en xeral son capaces de poñerse no lugar dos seus fillos/as, agás cando eles/as mesmos/as se enfadan, xa que nese caso non pensan con claridade.

## 1 = Nada

As figuras parentais non adoitan reflexionar nin pararse a pensar por que os seus fillos ou fillas actúan como o fan nin como se senten. A actuación dos adultos/as ante unha situación conflitiva non ten en conta as razóns que explican o comportamento de nenos, nenas e adolescentes. Poden verbalizar expresións do tipo "se eu non me entendo nin a mi mesmo/a como para entendela a el/ela", ou "ás vecesponse feito/a unha furia, non hai que o entenda". As figuras parentais adoitan fixarse sempre no lado negativo do comportamento dos seus fillos e fillas, pensando que os seus comportamentos negativos teñen a clara finalidade de molestarlos.

## REG.4. As figuras parentais saben aceptar axeitadamente as emocións dos seus fillos e fillas

## 5 = Totalmente

As figuras parentais aceptan tódalas emocións dos seus fillos e fillas de maneira axeitada. Exemplos diso serían que os seus fillos/as poidan expresar emocións negativas sen recibir un castigo, ou que respecten os seus fillos/as se piden "un tempo para estar só/soa". Nun caso de divorcio, un exemplo desta competencia sería que o adulto/a aceptase os sentimentos de amor do seu fillo/a cara a outra figura paterna.

## 3 = Nivel intermedio

As figuras parentais teñen certas dificultades para aceptar axeitadamente as emocións dos seus fillos e fillas. Esta dificultade pode vir dada porque acepten algunhas emocións pero outras non. Tamén poden amosar unha aceptación moderadamente axeitada das emocións dos seus fillos e fillas. Por exemplo, se o fillo/a pide un tempo para estar só, a reacción inicial da súa nai/pai non indica aceptación ("ai, fillo/a, que parvada, se ti soubesese os problemas que teño eu"), aínda que remata demostrando comprensión e aceptación das emocións.

## 1 = Nada

As figuras parentais non aceptan nin toleran as expresións emocionais dos seus fillos e fillas. Un exemplo sería que, ante un neno/a que non para de chorar, o seu pai/nai indica que a situación o supera, ou unha expresión do tipo "cando o meu fillo/a está de mal humor dígolle que se deixe de parvadas".



## 9. Percepción axeitada do rol parental (YO)

Esta dimensión fai referencia a en que medida as figuras parentais exhiben unha visión axustada do seu papel como pais ou nais. É dicir, avalíase a existencia dunha percepción realista das propias capacidades para o coidado e a crianza dos fillos/as, observándose confianza nas devanditas

capacidades. Ademais, avalíase en que medida as figuras parentais se senten satisfeitas coa tarefa de ser pai/nai e esta tarefa ocupa un papel central na definición da súa identidade. Os adultos/as coñecen as dificultades asociadas ao exercicio da parentalidade.

### YO.1. Os adultos/as teñen unha visión realista das súas competencias como pais e nais

#### 5 = Totalmente

As figuras parentais dan mostras dun bo grao de autoconecemento das súas propias competencias e debilidades como pais e nais. Así, en resposta á pregunta 9 da entrevista (“cales dirías que son as túas mellores e peores calidades?”), son capaces de nomear de si mesmos/as dúas calidades, así como dúas debilidades na súa tarefa como pai/nai. Por exemplo, indican ser “pacientes” e “interesarse polas cousas que lles preocupan aos seus fillos/as”, aínda que recoñecen que “fan as cousas polos seus fillos/as máis do que deberían” e “perden os papeis con facilidade”.

A descrición das propias calidades e debilidades como pais e nais reflicte unha visión realista das súas competencias.

#### 3 = Nivel intermedio

As figuras parentais reflexionan sobre as súas fortalezas e debilidades como pais/nais, aínda que no seu discurso se observa algunha das seguintes cuestións: un grao moderado de autoconecemento das súas propias competencias e debilidades como pais e nais, e/ou unha visión moderadamente realista destas.

Un grao moderado de autoconecemento das súas propias competencias e debilidades como pais e nais viría dado porque, en resposta á pregunta 9 da entrevista, as figuras parentais son capaces de nomear de si mesmos/as dúas calidades pero non dúas debilidades, ou ben unicamente son capaces de citar unha calidade e unha debilidade.

De forma complementaria, unha visión moderadamente realista das súas competencias viría dada por demostrar unha visión moi optimista das propias competencias. É dicir, ese autoconecemento moderado pode vir dado tamén por unha descrición máis ideal que real.

#### 1 = Nada

As figuras parentais non dedican tempo a reflexionar sobre as súas fortalezas e debilidades como pais/nais.

Mostra de isto sería que non fosen capaces de nomear de si mesmos/as dunha fortaleza ou debilidade relacionada coa parentalidade en resposta á pregunta 9 da entrevista.



## YO.2. Os adultos/as teñen confianza nas súas capacidades parentais

## 5 = Totalmente

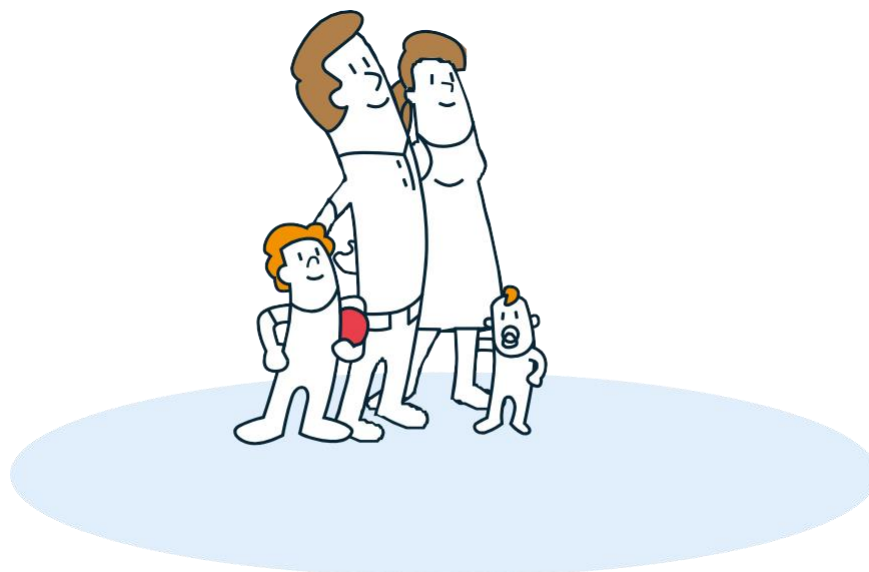
Ante a visualización das imaxes proposta na pregunta 9, ou ante a pregunta “sénteste capaz de afrontar calquera situación no que ten que ver coa crianza dos teus fillos/as?”, os adultos/as demostran confianza nas súas competencias parentais. Non se trata de que as figuras parentais se consideren preparadas para superar calquera situación, porque reflectiría unha visión pouco realista das súas competencias, pero si que verbalicen que, en termos xerais, se senten preparados/as como nai/pais. Exemplos desta competencia serían expresións como as seguintes: “Non me considero o mellor pai/nai do mundo, pero en xeral creo que son un bo pai/nai”, “Non sei se teño todo o que fai falta para resolver calquera situación, pero teño confianza en que atoparía a maneira de facelo”, ou “Non diría que son un superheroe/superheroína, pero si creo que me parezo a este pai/nai que se ve capaz de afrontar calquera problema”.

## 3 = Nivel intermedio

Ante a visualización das imaxes proposto na pregunta 9 ou ante a pregunta “sénteste capaz de afrontar calquera situación no que ten que ver coa crianza dos teus fillos/as?”, os adultos/as demostran confianza moderada nas súas competencias parentais. Este grao moderado de confianza pode vir determinado porque se sintan competentes nalgunhas cuestións si, pero noutras non. Tamén é posible que os adultos/as verbalicen esta circunstancia, indicando, por exemplo “Creo que son un pai/nai normalíño/a, nin o mellor pai/nai nin o peor pai/nai do mundo”.

## 1 = Nada

Ante a visualización das imaxes proposta na pregunta 9 ou ante a pregunta “sénteste capaz de afrontar calquera situación no que ten que ver coa crianza dos teus fillos/as?”, os adultos/as demostran unha gran falta de confianza nas súas capacidades parentais. Mostra disto serían expresións como as seguintes: “A min non se me da moi ben isto dos nenos/as”, ou “Desistín”. Puntuarían nesta categoría aquelas figuras parentais que claramente se sintan identificadas cos adultos/as das imaxes B ou C, é dicir, con adultos/as que non se senten preparados para a crianza dos seus fillos e fillas (imaxe B) ou que se senten máis cómodos/as no desempeño doutros roles en comparación co exercicio da parentalidade (imaxe C).



### YO.3. As figuras parentais son conscientes dos problemas e dificultades que implica o exercicio da parentalidade

5 = Totalmente

No seu discurso, os adultos/as presentan unha visión realista sobre as dificultades asociadas ao exercicio da parentalidade, recoñecendo tales dificultades. Mostra disto é que, ante a pregunta “cales dirías que son para ti as dificultades máis importantes?”, son capaces de identificar ao menos tres áreas de dificultade. Por exemplo, poden indicar “manter a calma en situacións de conflito”, “axudar os meus fillos/as coas cuestións escolares” e “poñernos de acordo a miña parella e eu”.

3 = Nivel intermedio

No seu discurso, os adultos/as presentan unha visión moderadamente realista das dificultades asociadas ao exercicio da parentalidade. Un exemplo deste nivel sería que os adultos/as expresasen “Son consciente dos problemas e dificultades que implica ser nai/pai” pero unicamente fosen capaces de identificar dúas áreas de dificultade.

1 = Nada

Os adultos/as non demostran tomar consciencia dos problemas e dificultades asociados ao exercicio da parentalidade. Proba disto é que, ante a pregunta “cales dirías que son para ti as dificultades máis importantes?”, non son capaces de identificar ningunha área. Exemplos de expresións asociadas a este nivel serían “Eu manéxome perfectamente con estas cousas” ou “Agora non se me ocorre ningún aspecto especialmente difícil, xamais me parara a pensar nisto”.

### YO.4. Os adultos/as amosan interese por aquelas cuestións relacionadas co exercicio da parentalidade

5 = Totalmente

O exercicio da parentalidade ocupa un lugar importante na vida das figuras parentais, interésanse por como “facelo ben” no relativo ao coidado e a educación dos seus fillos e fillas e levan a cabo actuacións para logralo.

Un exemplo desta competencia sería que demostran interese por mellorar como pai/nai e que fixesen algo ao respecto. Por exemplo, as figuras parentais dedican tempo a pensar como apoiar o seu fillo/a nos logros propios da súa idade e leron ao respecto, ou inscribíronse nunha escola de pais/nais.

3 = Nivel intermedio

As figuras parentais amosan certa preocupación por “facelo ben” como pais/nais, ou só nalgunhas cuestións. Tamén é posible que se interesen por “facelo ben” pero que non levan a cabo actuacións efectivas para logralo. Por exemplo, demostran interese por mellorar como pai/nai pero cando se lles ofrece axuda cústalles colaborar.

Tamén puntuaría neste nivel cando o exercicio da parentalidade resulta tan absorbente que impide que as figuras parentais se desenvolvan noutros aspectos das súas vidas.

1 = Nada

As figuras parentais non dan mostras de interesarse por “facelo ben”, no relativo ao coidado e a educación dos seus fillos e fillas nin levan a cabo comportamentos dirixidos a producir cambios para introducir melloras no seu rol parental. Tamén puntuaría neste nivel se os adultos/as realizan reflexións xerais e difusas, como “quero mellorar pero non podo”.

## YO.5. As figuras parentais gozan co exercicio do rol parental

## 5 = Totalmente

Durante o transcurso da entrevista, as figuras parentais dan mostras de gozar da crianza e educación dos seus fillos e fillas. Ante a pregunta “dirías que ser nai/pai é algo que che enche de satisfacción?”, a resposta é claramente positiva, e esta información é congruente coa ofrecida no resto da entrevista.

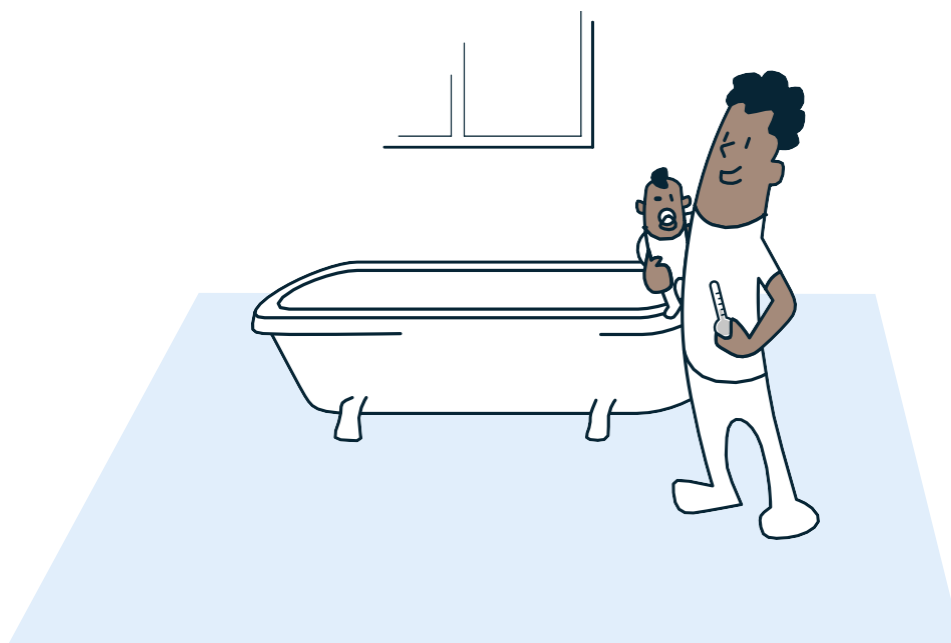
## 3 = Nivel intermedio

As figuras parentais dan mostras dunha satisfacción moderada no exercicio do seu rol parental. Por exemplo, ante a pregunta “dirías que ser pai/nai é algo que che enche de satisfacción?”, responden “gústame ser pai/nai, aínda que non estou totalmente satisfeito/a”. Ou indican que gozan do exercicio da parentalidade, pero que se senten máis satisfeitos/as no desempeño doutros roles, con frases como a seguinte: “gústame xogar co meu fillo/a, pero gozo máis saíndo cos meus amigos/as”.

Dada a desexabilidade social asociada a este indicador, é importante estar alerta durante todo o transcurso da entrevista ás respostas das figuras parentais relacionadas con este contido. É posible que ante a pregunta “dirías que ser pai/nai é algo que che enche de satisfacción?”, a resposta sexa positiva, pero que noutros intreos da entrevista os adultos/as expresasen sentirse insatisfeitos con esta tarefa. Neste caso deberá primarse a información máis específica, aínda que reflecta unha visión máis negativa.

## 1 = Nada

As figuras parentais séntense insatisfeitas coa crianza e educación dos seus fillos e fillas. Este nivel pode vir dado porque no transcurso da entrevista os adultos/as explicitamente indiquen sentirse insatisfeitos/as como nais/pais. Tamén pode observarse se, ante as imaxes da pregunta 9, os adultos/as claramente indican a súa preferencia no desempeño doutros roles de forma complementaria a unha expresión de insatisfacción (por exemplo, “Eu a isto de ser pai/nai non acabo de collerlle o gusto e prefiro encargarme doutras tarefas da casa antes que dos nenos/as”).



## 10. Afrontamento de situacións estresantes (AFR)

Refírese ao despregamento de accións adaptativas por parte das figuras parentais durante o proceso de afrontamento de situacións estresantes relacionadas co desempeño da parentalidade. Este afrontamento implica tomar

conciencia da situación e xestionala mediante estratexias cognitivas, emocionais e/ou comportamentais que axuden as figuras parentais a afrontar de forma efectiva e satisfactoria a situación estresante.

### AFR.1. As figuras parentais son capaces de afrontar simultaneamente diversas tarefas e retos

#### 5 = Totalmente

Os adultos/as demostran capacidade para afrontar as tarefas e retos que implica o exercicio da parentalidade simultaneamente con outras responsabilidades (laborais, domésticas, etcétera). Este nivel pode vir determinado porque expresen verbalmente que se senten capaces de “levar para adiante” distintas tarefas (por exemplo, “Considérome unha persoa resolutiva, capaz de sacar adiante distintas cousas á vez”) ou porque en resposta ás distintas preguntas que se formulan na sección 10 demostran esta capacidade de afrontamento.

Dado que esta competencia é particularmente sensible á desexabilidade social, é necesario estar alerta ao discurso das figuras parentais durante a entrevista e utilizar a información máis específica que se proporcione para valorar este indicador, priorizando a devandita información fronte a expresións xerais.

#### 3 = Nivel intermedio

Os adultos/as demostran capacidade moderada para afrontar as tarefas e retos que implica o exercicio da parentalidade simultaneamente con outras responsabilidades. Sería indicativo deste nivel que esta capacidade de afrontamento simultáneo se producise só nalgunhas circunstancias. Por exemplo, un pai/nai verbaliza que leva ben o coidado dos nenos/as e as tarefas da casa, pero que “se vén abaixo” se ten unha situación estresante no traballo.

#### 1 = Nada

Os adultos/as non son capaces de afrontar as tarefas e retos que implica o exercicio da parentalidade simultaneamente con outras responsabilidades. No seu discurso, as figuras parentais fan explícito un sentimento de desbordamento (por exemplo, “non podo con todo”) ou en resposta ás distintas preguntas que se formulan na sección 10 faise patente esa falta de estratexias de afrontamento.



## AFR.2. Os adultos/as son capaces de recoñecer situacións estresantes no exercicio da parentalidade

### 5 = Totalmente

Os adultos/as recoñecen as situacións que lles xeran estrés no exercicio da parentalidade. Esta competencia obsérvase se, na pregunta 10, os adultos/as son capaces de identificar unha situación que lles xerou estrés e/ou os superou en relación coa crianza e educación dos seus fillos/as.

Ademais, para puntuar neste nivel as figuras parentais deben verbalizar algunha/s clave/s que lles permitan identificar tales situacións estresantes, como sentirse inquieto/a, ter máis irascibilidade do habitual, ou “estar máis torpe” ou “ausente”. Por exemplo, “Doume de conta cando unha situación me supera, comezo a poñerme nervioso/a” ou, “Despois de todo o día tratando con nenos/as, doume de conta de que vou dun lado a outro sen parar, que non sei nin o que fago”.

### 3 = Nivel intermedio

Un nivel moderado nesta competencia viría determinado porque os adultos/as recoñezan situacións que lles xeran estrés no exercicio da parentalidade, pero non son capaces de verbalizar claves que lles permitan identificar tales situacións estresantes. Por exemplo, en resposta á pregunta 10, explican “Ataféganme as tarefas do colexio” ou “Cando imos de compras cos nenos/as, doume de conta de que a situación me supera, é unha angustia”.

### 1 = Nada

Os adultos non son capaces de identificar, nin en resposta á pregunta 10 nin durante o transcurso da entrevista, ningunha situación que lles xerese estrés e/ou superase en relación co exercicio da parentalidade.



### AFR.3. As figuras parentais utilizan estratexias eficaces para afrontar as situacións estresantes

#### 5 = Totalmente

As figuras parentais empregan estratexias eficaces para afrontar as situacións estresantes relacionadas co exercicio da parentalidade. Non se tratan de que empreguen unha estratexia en concreto, senón de que a estratexia empregada resulte axeitada para afrontar a situación descrita. Para puntuar este nivel, os adultos/as deben verbalizar, ao menos tres situacións que resolvesen de maneira efectiva, en resposta á pregunta “E, nesas situacións, que fas?, que estratexias che funcionan? Poderías poñerme algúns exemplos?”.

Algunhas estratexias de afrontamento que as figuras parentais poden verbalizar son: o uso do humor, o desaforo emocional, a busca de apoio, retirarse da situación estresante, re-elaborar cognitivamente a situación, etcétera. Non hai estratexias efectivas ou inefectivas en termos absolutos, senón que a súa actividade depende de en que medida resulta útil para a situación estresante concreta na que se empregue.

Exemplos desta competencia serían un pai/nai que ante un conflito e antes de perder os papeis marcha do cuarto uns minutos para calmarse e despois volve afrontar a situación, ou un pai/nai que se atopa o cuarto dos nenos/as feito un desastre e afronta a situación en clave de humor.

#### 3 = Nivel intermedio

Un nivel intermedio nesta competencia viría determinado por un uso moderado de estratexias de afrontamento ou por unha efectividade moderada destas.

Respecto ao uso moderado, este nivel implicaría que, en resposta á pregunta “E, nesas situacións, que fas?, que estratexias che funcionan? Poderías poñerme algúns exemplos?”, os adultos/as non son capaces de identificar máis de dúas situacións nas que fixesen un uso efectivo de estratexias de afrontamento.

A efectividade moderada das estratexias empregadas viría determinada por un axuste relativo entre a estratexia empregada e a situación estresante. Por exemplo, un pai/nai que ante un conflito marcha de casa e cando volve non afronta a situación, está empregando unha estratexia útil para manter a calma (evitación, retirarse da situación estresante), pero a devandita estratexia é insuficiente para resolver o conflito se posteriormente non se afronta.

#### 1 = Nada

As figuras parentais non empregan estratexias eficaces para afrontar as situacións estresantes relacionadas co exercicio da parentalidade. Neste nivel viría determinado porque os adultos/as non sexan capaces de identificar ningunha situación estresante que resolvesen de forma efectiva, ben porque non sexan capaces de describir ningunha situación, ou ben porque a estratexia empregada na situación descrita resulte claramente inaxeitada. Por exemplo, un pai/nai que se atopa o cuarto dos nenos/as feito un desastre e péchase no seu cuarto a chorar desconsolado/a (desaforo emocional). Tamén é posible que as figuras parentais indiquen que, ante unha situación agonizante e estresante, se bloquean e lles custa moito sobrepoñerse.

## 11. Apoio social (AP)

Esta dimensión avalía a axuda coa que contan as figuras parentais en relación co coidado e crianza dos seus fillos/as. Esta dimensión, polo tanto, inclúe a capacidade de buscar e acceder a fontes de apoio diversas, significativas e útiles na crianza dos fillos/as, así como certa reciprocidade no

apoiado. Así mesmo, reflicte en que grao o apoio proporcionado permite cubrir de forma eficaz e satisfactoria a necesidade de apoio existente. A busca de apoio implica en certa medida motivación para a mellora das competencias parentais.

### AP.1. As figuras parentais contan con distintas persoas e recursos para cubrir as súas necesidades como pais e nais

#### 5 = Totalmente

Cando o precisan, as figuras parentais buscan os recursos e o apoio necesarios para o coidado e educación dos seus fillos e fillas. Como consecuencia, as figuras parentais dispoñen de varias persoas a quen pedir axuda ou teñen acceso a recursos de apoio para cuestións relacionadas co coidado e a educación dos seus fillos e fillas. O apoio que reciben resúltalles útil e suficiente para cubrir as súas necesidades como pais/nais e séntense satisfeitos/as coa devandita axuda.

Así, mencionan varias persoas e/ou recursos diferentes a quen poden e/ou adoitan acudir (tres o máis persoas). Ademais, as persoas e/ou recursos aos que acoden permítenlles cubrir distintas necesidades de apoio: material (por exemplo, coidar do neno/a se se pon enfermo), informativo (por exemplo, consultar dúbidas en relación coa educación dos fillos/as) e emocional (por exemplo, desafogarse sobre as súas preocupacións como nai/pai).

No discurso, as figuras parentais demostran satisfacción coa axuda recibida.

#### 3 = Nivel intermedio

As figuras parentais contan cunha ou dúas persoas ou un único recurso a quen pedir axuda para cuestións relacionadas co coidado e a educación dos seus fillos e fillas (por exemplo, un avó/avoa ou unha persoa contratada).

Así, dispoñen de certo apoio en caso de necesidade (por exemplo, se o neno/a se pon malo poden deixalo cun avó/avoa, pero no discurso percíbese que se senten “apurados” por pedir esta axuda, que lles custa aceptala, que a figura de apoio se atopa sobrecargada, ou que dispoñen de axuda para algunhas cuestións si pero non para outras (por exemplo, contan con quen deixar o neno/a se se pon enfermo/a, pero non teñen a ninguén con quen falar das súas preocupacións como nai/pai).

No discurso das figuras parentais obsérvase que a axuda recibida será útil, pero non suficiente para cubrir tódalas súas necesidades, ou non se atopan plenamente satisfeitos/as coa devandita axuda.

#### 1 = Nada

As figuras parentais non dispoñen de axuda ou recursos no seu contexto próximo na maioría de cuestións relacionadas co coidado e a educación dos seus fillos e fillas.

Así, en caso de necesidade, son as propias figuras parentais quen deben facerse cargo da situación (por exemplo, se o neno/a se pon malo/a, unha das figuras parentais debe faltar ao traballo para coidar del/dela), ou non contan con outras persoas con quen poder compartir dúbidas ou preocupacións relacionadas co exercicio da parentalidade (por exemplo, as figuras parentais téñense o un ao outro para falar destes temas, pero non teñen ningún amigo ou familiar con quen compartilos).

No discurso obsérvase que as figuras parentais se senten insatisfeitas con respecto a esta situación e explicitan que precisarían máis axuda. Tamén é posible que non dispoñan da axuda ou recursos necesarios porque non realizan unha busca activa destes recursos, ou ben porque non se senten cómodos/as aceptando a axuda doutras persoas e refiren preferir “facer as cousas por si mesmos/as, sen que ninguén os axude”.



## AP.2. A rede de apoio das figuras parentais está composta por persoas significativas do seu medio próximo

### 5 = Totalmente

A rede de apoio das figuras parentais para cuestións relacionadas co coidado e a educación dos seus fillos/as está composta por persoas significativas para eles, tales como familiares, amigos/as e veciños/as moi próximos/as.

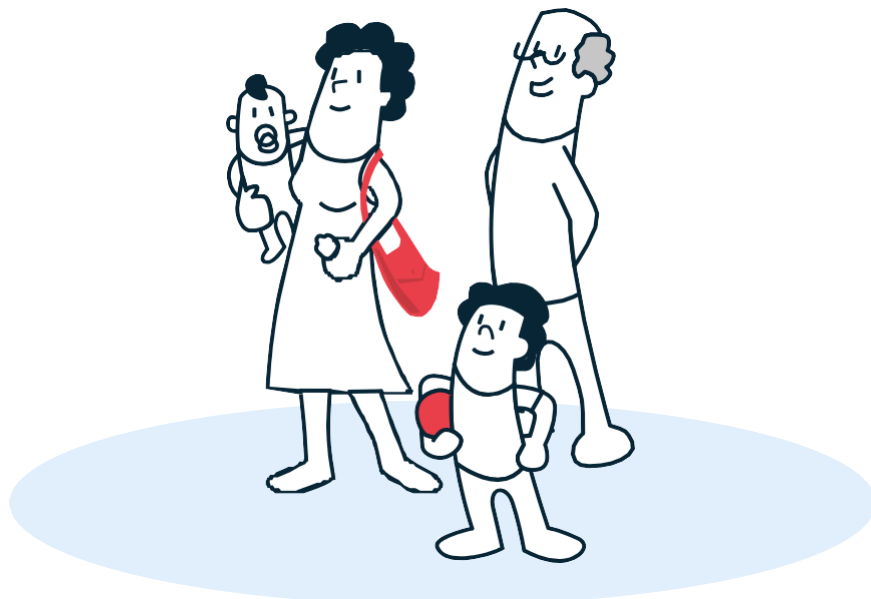
### 3 = Nivel intermedio

As figuras parentais contan con algunhas persoas significativas para elas en caso de precisar axuda (tales como familiares próximos e amigos/as). Non obstante, no seu discurso apréciase que tamén deben acudir a outras fontes de apoio para cuestións de tipo material, informativo ou emocional. Por exemplo, transmiten que lle poden pedir a un avó/avoa que coide do seu fillo/a pero que a única persoa coa que poden desafogarse no relativo á educación dos seus fillos/as é un veciño/a co/coa que non teñen moita confianza. Ou contan cun irmán/irmá para pedir consello pero precisan axuda dos servizos sociais para “sacar adiante” a súa familia.

### 1 = Nada

As figuras parentais non contan con persoas significativas para elas (tales como familiares, amigos/as ou veciños/as moi próximos/as) se precisan axuda en cuestións relacionadas co exercicio da parentalidade. Por exemplo, transmiten que a única persoa coa que contan como fonte de apoio é o/a profesional de servizos sociais, o cura da parroquia ou a orientadora do colexio/instituto. Ou informan de que non poden contar con ninguén para que os axude e/ou apoie no relacionado co coidado e a educación dos fillos/as

Tamén é posible que conten cunha figura de apoio no seu medio próximo, pero que esta non sexa axeitada para esta función. Por exemplo, unha das figuras parentais transmite que a única persoa coa que pode desafogarse das súas preocupacións co seu fillo/a adolescente é co seu irmán/irmá máis pequeno/a, a quen transmite os seus problemas e preocupacións.



### AP.3. Cando é preciso, as figuras parentais contan con fontes de apoio formal

#### 5 = Totalmente

As figuras parentais acoden, cando é necesario, a fontes de apoio formal para cuestións relacionadas co coidado e a educación dos seus fillos/as. Algúns exemplos serían pedirlle asesoramento ao titor/a do colexio en cuestións académicas, solicitar unha cita no logopeda se se sospeitan problemas relacionados coa linguaxe, pedir consello ao psicólogo/a dos servizos sociais para abordar un problema familiar, etcétera.

#### 3 = Nivel intermedio

As figuras parentais acoden a fontes de apoio formal só para algunhas cuestións relacionadas co coidado e a educación dos fillos/as, pero non para outras nas que podería ser útil. Por exemplo, pídenlle información ao titor/a do colexio sobre o desempeño escolar do seu fillo/a nos estudos, pero xamais pensaron pedir unha derivación ao especialista en oftalmoloxía pese a que o neno/a se queixa de que lle doe a cabeza cando le moito tempo seguido.

Tamén é posible que as figuras parentais acudan a fontes de apoio formal máis do necesario, demostrando polo tanto unha clara dependencia cara a esas fontes de apoio e un uso inapropiado. Por exemplo, piden consello ou desafóganse de forma recorrente co/coa profesional de servizos sociais ou Cruz Vermella, de xeito que parecen tentar establecer unha relación de “amizade” máis que de “profesional-usuario/a”.

#### 1 = Nada

As figuras parentais non acudiron nin teñen pensado acudir a ningunha fonte de apoio formal para cuestións relacionadas co coidado e a educación dos seus fillos/as. Acudiron a Cruz Vermella “obrigados” ou “presionados” por outros. Xamais detectaron esa necesidade, ou se a detectaron, non se planificaron ou non reuniron a enerxía necesaria para pedir este tipo de apoio.

É posible que non coñezan os recursos que están ao seu alcance na súa comunidade. Por exemplo, verbalizan que non existe ningún recurso que poida axudalos ou que non saberían a quen acudir en caso de necesidade.

En caso de non contar con rede de apoio de ningún tipo, tamén puntuaría neste nivel.

### AP.4. As figuras parentais son fontes de apoio para outras persoas significativas do seu medio próximo

#### 5 = Totalmente

Outras persoas significativas (tales como familiares, amigos/as ou veciños/as moi próximos/as) contan coas figuras parentais para pedirles axuda en cuestións relacionadas coa educación dos fillos/as con certa frecuencia. Por exemplo, un irmán/irmá, cuñado/a ou amigo/a pídelo consello a algunha das figuras parentais, ou pídelo axuda para coidar do seu fillo/a.

Esta axuda non a perciben as figuras parentais como unha fonte de estrés nin unha sobrecarga, senón como unha fonte de satisfacción.

#### 3 = Nivel intermedio

Outras persoas significativas (tales como familiares, amigos/as ou veciños/as moi próximos/as) contan coas figuras parentais para pedirles axuda en cuestións relacionadas coa educación dos fillos/as, e esta axuda percíbese como unha sobrecarga. Por exemplo, unhas das figuras parentais informa de que o seu irmán/irmá lle pide axuda para coidar do seu fillo/a de forma constante e isto víveo de xeito negativo.

Tamén é posible que as figuras parentais sexan fonte de apoio moi esporádica doutras persoas. Por exemplo, unha das figuras parentais informa de que un veciño/a lle pediu consello unha vez sobre en que colexio matricular o seu fillo/a.

#### 1 = Nada

As figuras parentais non son fontes de apoio para outras persoas significativas en aspectos relacionados coa educación dos fillos/as.

## 12. Xestión doméstica (FOG)

Esta dimensión avalía as habilidades das figuras parentais para xestionar eficientemente as tarefas relacionadas coa organización

doméstica. Concretamente, valórase a seguridade e o mantemento axeitado, a limpeza e a orde no fogar.

### FOG.1. A casa é segura para nenos, nenas e adolescentes e mantense un bo estado de habitabilidade

<p><b>5 = Totalmente</b></p>	<p>As figuras parentais manteñen a casa habitable e en condicións óptimas de seguridade. A casa percíbese como un "fogar", con mobles e efectos en bo estado.</p> <p>As figuras parentais previron procedementos para garantir a seguridade dos nenos, nenas e adolescentes no fogar de acordo coa súa idade. Por exemplo, os medicamentos e os produtos tóxicos atópanse protexidos baixo chave.</p> <p>As figuras parentais ocúpense de arranxar os danos ou avarías do fogar con rapidez.</p>
<p><b>3 = Nivel intermedio</b></p>	<p>Non existen elementos perigosos obvios no fogar, se ben as figuras parentais non previron procedementos específicos de seguridade apropiados para a idade dos seus fillos e fillas.</p> <p>Non se atenden tódalas reparacións necesarias de xeito inmediato, aínda que si as que afectan a seguridade de nenos, nenas e adolescentes. Por exemplo, faltan cortinas ou unha lámpada, o toalleiro está roto ou un armario non pecha axeitadamente.</p>
<p><b>1 = Nada</b></p>	<p>As figuras parentais non se preocupan por manter a casa habitable e existen elementos perigosos obvios. Por exemplo, hai cristais rotos, enchufes avariados, faltan fiestras ou portas, ou existen outros elementos que fan que a casa resulte inhabitable, tales como mobles en mal estado. Nenos, nenas e adolescentes sufriron algún dano/lesión por ela ou o perigo de que o sufran é inminente.</p>

### FOG.2. As figuras parentais manteñen a casa limpa e en boas condicións de hixiene

<p><b>5 = Totalmente</b></p>	<p>As figuras parentais manteñen a casa limpa e en boas condicións de hixiene. Na casa percíbense olores neutros ou agradables. As condicións de limpeza e hixiene da casa fan desta un lugar apropiado para que nenos e nenas xoguen nela.</p> <p>As figuras parentais afirman dedicar un tempo diario a labores de limpeza do fogar (tales como fregar a cociña, repasar o cuarto de baño, varrer o chan, etcétera).</p>
<p><b>3 = Nivel intermedio</b></p>	<p>A casa presenta condicións moderadas de hixiene, aínda que hai signos de falta de limpeza. Por exemplo, obsérvase po sobre os mobles, hai vaixela sucia acumulada dun día para outro ou manchas de sucidade no baño. A falta de limpeza, non obstante, non supón unha ameaza para a saúde dos nenos, nenas e adolescentes.</p> <p>As figuras parentais afirman dedicar algún tempo semanal a labores de limpeza do fogar.</p>
<p><b>1 = Nada</b></p>	<p>A falta de hixiene é tan elevada que nenos, nenas e adolescentes enfermaron ou poderían enfermarse por isto. Por exemplo, obsérvanse montóns de roupa sucia, lixo acumulado ou bichos na casa. Hai olores pútridos ou restos de comida visibles.</p> <p>As figuras parentais non dedican tempo á limpeza do fogar ou fano esporadicamente.</p>

## FOG.3. A casa está ordenada de modo que resulta cómodo vivir nela

## 5 = Totalmente

As figuras parentais manteñen a casa ordenada, de modo que resulta cómodo vivir nela. Non se observan elementos desordenados ou amontoados pola casa, máis alá dalgún obxecto de uso diario (como un abrigo que aínda non se colgou, ou a mochila do colexio pendente por gardar).

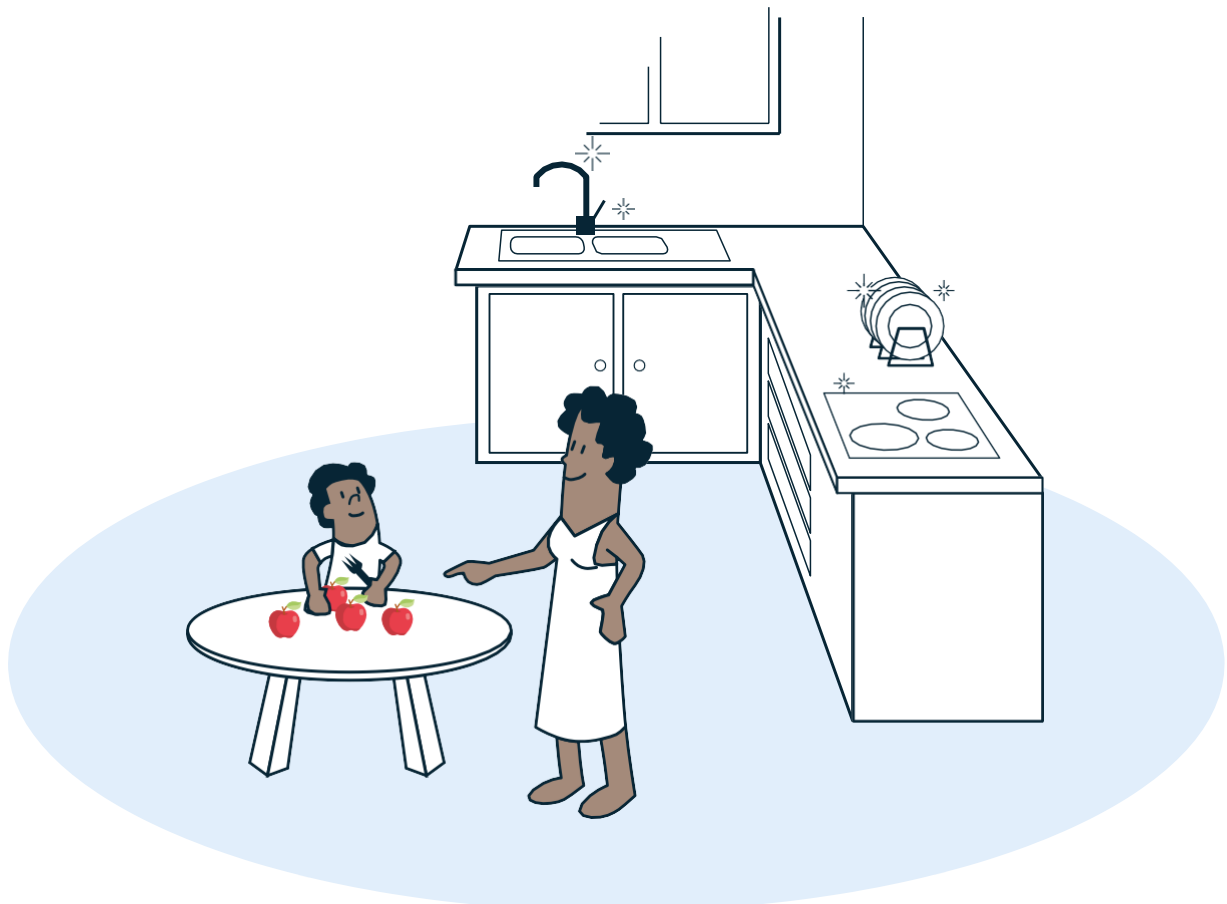
Existen espazos diferenciados para realizar distintas actividades e un lugar para gardar cada cosa, de xeito que resulta sinxelo atopalo todo e facilítase a convivencia.

## 3 = Nivel intermedio

As figuras parentais asegúranse de que a casa estea o suficientemente ordenada para vivir nela, se ben existe certo desorde que a fai menos agradable. Por exemplo, hai roupa ou xoguetes desordenados de forma constante, ou acumúlanse obxectos que non teñen un espazo asignado polo que non sempre é fácil atopalos.

## 1 = Nada

As figuras parentais non se preocupan de manter a casa ordenada, de tal modo que resulta incómodo vivir nela. O grao de desorde da casa afecta o desenvolvemento das actividades cotiás, que se ven dificultadas ademais porque non hai espazos diferenciados para as distintas actividades. Por exemplo, é difícil atopar roupa limpa que poñerse ou un xoguite concreto, hai obxectos que dificultan o paso ou que se amontoan en espazos que impiden o seu uso (como a mesa, a cama, o mármore da cociña, etcétera).





# 5

## ORIENTACIÓNS PARA A APLICACIÓN E CORRECCIÓN DA ECP-12

A Entrevista para a avaliación de Competencias Parentais (ECP-12) fórmase como unha ferramenta de avaliación que permite medir de forma rigorosa e sistemática as competencias requiridas para un exercicio positivo e responsable da Parentalidade. Para facer un uso axeitado deste instrumento de avaliación, resulta fundamental tanto coñecer ben o instrumento como ser fiel ás orientacións xerais de aplicación e corrección da ferramenta.

Como se comentou anteriormente, a ECP-12 é unha ferramenta de avaliación que permite a avaliación de 12 competencias parentais nun formato de entrevista semi-estruturada. O guión da

entrevista desenvólvese de forma que esta poida constituír unha conversa amena na que os entrevistados/as non se sintan vulgados/as. Para iso, é importante que a entrevista se desenvolva nun contexto e un clima agradable. A duración aproximada de aplicación da ECP-12 é duns 40 minutos. Para que se cumpran estas condicións, a aplicación desta entrevista require que o/a **profesional** posúa certas habilidades comunicativas, formación especializada en parentalidade positiva e un adestramento previo no manexo da ferramenta. Neste sentido, e ata familiarizarse co instrumento, recoméndase gravar a entrevista en vídeo ou audio (previo consentimento da persoa entrevistada) para que

o/a profesional preste toda a súa atención ao entrevistado/a e poida realizar a entrevista en menos tempo ao non ter que ir tomando notas. Ademais, a gravación da devandita entrevista facilitaría tamén o proceso de corrección do instrumento nun momento posterior.

Respecto ao **informante**, a entrevista debe realizarse co cuidador/a principal. Poden participar outras figuras parentais relevantes, aínda que isto non é imprescindible. Por membros da familia enténdese tódalas persoas que conviven no fogar. As figuras parentais son as persoas responsables e que participan nalgunha medida na crianza e educación de nenos, nenas e adolescentes, independentemente do vínculo que as una (nai, pai, avoa, titor legal, etcétera) e da súa situación de convivencia. Entre as figuras parentais, o cuidador/a principal é a persoa que asume maior responsabilidade nas tarefas educativas. Aínda que a ECP-12 avalía as competencias parentais dunha

familia de forma global, algunhas competencias teñen un carácter individual e poden variar moito dunha figura parental a outra. En caso de discrepancia, o entrevistador/a debe priorizar a información referida e/ou achegada polo cuidador/a principal. No caso de familias con varios fillos e fillas e para algúns indicadores, a entrevista centrase no fillo/a que amose máis necesidades de intervención e, como norma xeral, con idade comprendida entre os 3 e os 12 anos.

No transcurso da entrevista ou con posterioridade no caso de gravarse, o entrevistador/a realizará a valoración de cada un dos indicadores que integran cada competencia na **Folla de rexistro** (ver Anexo 1). Para isto, ao fío da información que se vai obtendo na entrevista, o entrevistador/a pode ir anotando os datos que considera máis relevantes e oportunos para a devandita valoración. Para facilitar a súa consignación, na Folla de rexistro preséntase xunto a cada pregunta da entrevista a descrición do



indicador que pode valorarse coa resposta á devandita pregunta, así como un espazo previsto para anotacións e/ou a puntuación do devandito indicador. Estes indicadores poden valorarse de forma desordenada, en función do discurso do entrevistado/a e das observacións realizadas polo/a profesional.

A valoración cuantitativa de cada un dos 53 indicadores que integran a ECP-12 a partir da información proporcionada polo/a entrevistado/a pode presentar algunhas dificultades. Para isto, a información obtida a través da entrevista pode complementarse con información obtida por outras vías (observación, información proporcionada por outros/as profesionais, etcétera) para valorar algúns dos indicadores. En todo caso, o entrevistador/a debe asegurarse de que dispón de toda a información necesaria para poder puntuar tódolos indicadores avaliados antes de levar a cabo a valoración. Esta valoración realízase de acordo cunha escala que oscila entre 1 (total ausencia) e 5 (presenza na súa totalidade) e, para isto, na Descrición dos indicadores da ECP-12 defínense e especificanse os valores extremos (1 e 5) e intermedio (3) de cada indicador. Pode ocorrer que na corrección se atopen discrepancias entre a información obtida mediante observación e a facilitada verbalmente polo informante da entrevista, nese caso, o/a profesional priorizará a observación para a valoración dos ítems.

O proceso de corrección da ECP-12 iníciase coa valoración de cada indicador na Folla de rexistro e complétase coa consignación do **Modelo de corrección** (ver Anexo 2), que recolle a información das puntuacións obtidas pola familia en cada unha das competencias avaliadas, así como no total do instrumento. Para cubrir este modelo, primeiro anotarase a puntuación dada a cada indicador e, a continuación, súmanse as puntuacións de tódolos indicadores asociados a cada competencia. Isto permite obter unha puntuación sumatoria por competencia (por exemplo, SUM EST) que se trasladará ao cadro de Puntuacións totais por competencias. Esta puntuación sumatoria hai que dividila entre o total de indicadores completados na entrevista para obter a puntuación total ponderada de cada competencia. Finalmente, a puntuación global da ECP-12 é o resultado da suma dos totais ponderados de tódalas competencias dividida polo número total de competencias avaliadas. No caso da Corresponsabilidade (CO) é importante ter en conta a

configuración parental da familia antes de valorar esta competencia. Para as familias monoparentais, nas que só unha figura se fai cargo do coidado e a crianza, e o neno/a non ten relación con outra figura parental, non se debe valorar a Corresponsabilidade e o cálculo da puntuación total ponderada do instrumento faríase sobre 11 competencias. Nas demais configuracións parentais, si que se valoraría a CO, como por exemplo en parellas de proxenitores, parellas con cónxuxe non proxenitor, proxenitor e avó/avoa, outros familiares a cargo dos nenos/as ou que participen xunto cos proxenitores na crianza, achegados, entre outros; tamén se valoraría a CO en situacións de non convivencia da parella parental como poden ser divorcios, separacións involuntarias, custodias compartidas, entre outras.

As **puntuacións totais** obtidas, tanto a nivel de competencias como globalmente, poden interpretarse de maneira directa tendo en conta o rango de 1 (total ausencia) a 5 (presenza na súa totalidade). Deste xeito, conforme maior é a puntuación obtida nunha competencia ou na ECP-12 en global, maior dominio da/s competencia/s amosa a persoa avaliada, entendéndose como axeitadas para un exercicio positivo e responsable da parentalidade as puntuacións iguais ou superiores a 4 puntos en cada unha das competencias. De xeito complementario, naqueles casos nos que a ECP-12 se utilice para valorar o impacto dunha intervención, as comparacións das puntuacións ao inicio e ao final da intervención permitirán comprobar o cambio intraindividual dunha persoa en cada unha das competencias parentais avaliadas.

No Anexo 4 ofrécese un baremo para axudar os e as profesionais a interpretar as puntuacións obtidas, a partir dunha mostra de 593 figuras parentais usuarias de diversos servizos de preservación familiar en España. Ofrécese unha táboa de valoración xeral e outra diferenciando en función da idade do neno, nena ou adolescente que se tivese en conta ao responder a ECP-12. En ambas as táboas ofrécense tanto para a puntuación global de competencias parentais como para cada unha das dimensións, os percentís e os principais estatísticos descritivos (puntuacións medias, medianas, desviacións típicas, valores mínimos e valores máximos), permitindo situar as puntuacións obtidas na ECP-12 en comparación con outras figuras parentais usuarias de servizos de preservación familiar.





American Educational Research Association. (2014). *Standards for educational and psychological testing*.

Asmussen, K. (2011). *The evidence-based parenting practitioner's handbook*. Routledge.

Ayre, C., y Scally, A. J. (2014). Critical values for Lawshe's content validity ratio: Revisiting the original methods of calculation. *Measurement and evaluation in counseling and development*, 47(1), 79-86.

<https://doi.org/10.1177/0748175613513808>

Azar, S. T. (2002). Parenting and child maltreatment. En M. H. Bornstein (Ed.), *Handbook of parenting. Volume 4: Social conditions and applied parenting* (pp. 361-388). Lawrence Erlbaum Associates, Inc., Publishers.

Azar, S.T., y Cote, L.R. (2002). Sociocultural issues in the evaluation of the needs of children in custody decision making: What do our current frameworks for evaluating parenting practices have to offer? *International Journal of Law and Psychiatry*, 25, 193-217.

[https://doi.org/10.1016/S0160-2527\(02\)00102-4](https://doi.org/10.1016/S0160-2527(02)00102-4)

Bavolek, S. J. (1984). *Handbook for the Adult-Adolescent Parenting Inventory (AAPI)*. Family Development Resources.

Boland, A., Cherry, G., y Dickson, R. (Ed.). (2014). *Doing a systematic review. A student's guide*. SAGE.

Bradley, R. H. (1993). Children's home environments, health, behavior, and intervention efforts: A review using the HOME Inventory as a marker measure. *Genetic, Social, and General Psychology Monographs*, 119(4), 437-490.

Bronfenbrenner, U. (1979). *The ecology of human development*. Harvard University Press.

Budd, K. S. (2005). Assessing parenting capacity in a child welfare context. *Children and Youth Services Review*, 27(4), 429-444.

<https://doi.org/10.1016/j.childyouth.2004.11.008>

Coleman, P. K., y Karraker, K. H. (2000). Parenting self-efficacy among mothers of school-age children: Conceptualization, measurement, and correlates. *Family Relations*, 49(1), 13-24.

<https://doi.org/10.1111/j.1741-3729.2000.00013.x>

Conley, C. (2004). A review of parenting capacity assessment reports. *Journal of the Ontario Association of Children's Aid Societies*, 47(3), 16-23.

Consejo de Europa (2006). *Recomendación Rec (2006)19 del Comité de Ministros a los Estados Miembros sobre Políticas de apoyo al ejercicio positivo de la parentalidad*. Recuperado de

<http://www.coe.int/es>

Consejo de Europa (2011). *Recommendation Rec(2011)12 of the Committee of Ministers to member states on children's rights and social services friendly to children and families*.

Recuperado de <http://www.coe.int/es>

Daly, M. (2007). *Parenting in contemporary Europe: A positive approach*. Consejo de Europa.

---

Daly, M., Bray, R., Bruckauf, Z., Byrne, J., Margaria, A., Pecnik, N., y Samms-Vaughan, M. (2015). *Family and parenting support: Policy and provision in a global context*. Innocenti Insight, UNICEF Office of Research.

---

Department of Health. (2000). *Framework for the assessment of children in need and their families*. Recuperado de <http://webarchive.nationalarchives.gov.uk/20130404002518/https://www.education.gov.uk/publications/eOrderingDownload/Framework%20for%20the%20assessment%20of%20children%20in%20need%20and%20their%20families.pdf>

---

DeVellis, R. F. (2017). *Scale development. Theory and applications*. SAGE Publications.

---

Elosua, P. (2003). Sobre la validez de los tests. *Psicothema*, 15(2), 315-321.

---

Escobar, J., y Bonilla-Jiménez, F. I. (2009). Grupos focales: una guía conceptual y metodológica. *Cuadernos Hispanoamericanos de Psicología*, 9(1), 51-67.

---

European Kidscreen Groupe. (2006). *The KIDSCREEN questionnaires. Quality of life questionnaires for children and adolescents*. Pabst Science Publ.

---

Ferrando, P. J., y Anguiano, C. (2010). El análisis factorial como técnica de investigación en Psicología. *Papeles del Psicólogo*, 31(1), 18-33.

---

Frank-Stromborg, M., y Olsen, S. J. (2004). *Instruments for clinical health-care research*. Jones e Bartlett.

---

Higgins, J. P.T., y Green, S. (Eds.). (2011). *Cochrane handbook for systematic reviews of interventions. Version 5.1.0. The Cochrane collaboration*. Recuperado de [www.cochrane-handbook.org](http://www.cochrane-handbook.org)

---

Hoghugh, M. (2004). Parenting – An Introduction. En M. Hoghugh y N. Long (Eds.), *Handbook of parenting: Theory and research for practice* (pp. 1-18). SAGE Publications.

---

Kirk, R. S., Reed, K., y Lin, A. (1996). *North Carolina Family Assessment Scale (NCFAS)*. School of Social Work, Jordan Institute for Families, University of North Carolina at Chapel Hill.

---

Lawshe, C. H. (1975). A quantitative approach to content validity. *Personnel psychology*, 28, 563-575.

---

Lerner, R. M. (1986). *Concepts and theories of human development* (2ª ed.). Random House.

---

Martín, J. C., Cabrera, E., León, J., y Rodrigo, M. J. (2013). La Escala de Competencia y Resiliencia Parental para madres y padres en contextos de riesgo psicosocial. *Anales de Psicología*, 29(3), 886-896.

---

Martínez-González, R. A. (2009). *Programa-guía para el desarrollo de competencias emocionales, educativas y parentales*. Ministerio de Sanidad, Servicios Sociales e Igualdad.

---

Martínez-González, R. A., e Iglesias-García, M. T. (2018). Validation of the parenting competence scale for parents with young children (PCS-YC). *Early Child Development and Care*, 188, 1593-1605. <https://doi.org/10.1080/03004430.2018.1490897>

Minuchin, S. (1985). *Familia y terapia de la familia*. Paidós.

Moher, D., Liberati, A., Tetzlaff, J., Altman, D.G., y Group, T.P. (2009). Preferred reporting items for systematic reviews and meta-analyses: The PRISMA statement. *PLoS Med*, 6(7), Artículo e1000097. <https://doi.org/10.1371/journal.pmed.1000097>

Muñiz, J. (2018). *Introducción a la Psicometría. Teoría Clásica y TRI*. Pirámide.

Muñiz, J., y Fonseca-Pedrero, E. (2019). Diez pasos para la construcción de un test. *Psicothema*, 31(1), 7-16.

Naciones Unidas. (1989). *Convención sobre los derechos del niño*. UNICEF. Recuperado de <https://www.un.org/es/events/childrenday/pdf/derechos.pdf>

Onwuegbuzie, A.J., Dickinson, W.B., Leech, N.L., y Zoran, A.G. (2011). Un marco cualitativo para la recolección y análisis de datos en la investigación basada en grupos focales. *Paradigmas*, 3(1), 127-157.

Osterlind, S. J. (1998). *Constructing test items: Multiple-choice, constructed-response, performance, and other formats* (2ª ed.). Kluwer Academic Publishers.

Pedrosa, I., Suárez-Álvarez, J., y García-Cueto, E. (2013). Evidencias sobre la validez de contenido: avances teóricos y métodos para su estimación. *Acción Psicológica*, 10(2), 3-18.

Racionero, S., y Valls, R. (2007). Dialogic learning: A communicative approach to teaching and learning. En J. L. Kincheloe y R. A. Horn (Eds.), *The Praeger handbook of education and psychology* (Vol. 3, pp. 548-557). Praeger.

Rodrigo, M. J. Máiquez, M. L., Martín, J. C., y Rodríguez, B. (2015). La parentalidad positiva desde la prevención y la promoción. En M. J. Rodrigo (Coord.), *Manual práctico de parentalidad positiva* (pp. 25-43). Síntesis.

Rodrigo, M. J., Máiquez, M. L., Martín, J. C., y Byrne, S. (2008). *Preservación familiar: un enfoque positivo para la intervención con familias*. Pirámide.

Rodrigo, M. J., y Palacios, J. (1998). Concepto y dimensiones en el análisis evolutivo-educativo de la familia. En M. J. Rodrigo y J. Palacios (Coords.), *Familia y desarrollo humano* (pp. 45-70). Alianza.

Rosner, B. (2006). *Fundamentals of Biostatistics* (6ª ed.). Thomson Brooks/Cole.

Sameroff, A. J., y Mackenzie, M. J. (2003). Research strategies for capturing transactional models of development: The limits of the possible. *Development and Psychopathology*, 15(3), 613-640. <https://doi.org/10.1017/S0954579403000312>

Sireci, S., y Faulkner-Bond, M. (2014). Validity evidence based on test content. *Psicothema*, 26(1), 100-107.

Suárez, Byrne, S., y Rodrigo, M. J. (2016). Validación de la Escala de Parentalidad Positiva (EPP) para evaluar programas presenciales y online de apoyo parental. *Revista de Estudios e Investigación en Psicología y Educación*, 3(2), 112-120. <https://doi.org/10.17979/reipe.2016.3.2.1883>

Sullivan, M. J. (2008). Coparenting and the parenting coordination process. *Journal of Child Custody*, 5, 4-24.

<https://doi.org/10.1080/15379410802070351>

Thieman, A. A., y Dall, P. W. (1992). Family preservation services: Problems of measurement and assessment of risk. *Family Relations*, 41(2), 186-191.

<https://doi.org/10.2307/584831>

White, A. (2005). *Assessment of parenting capacity (Literature review)*. Centre for Parenting and Research.

Wilson, M. (2005). *Constructing measures: An item response modeling approach*. Lawrence Erlbaum Associates.



## FOLLA DE REXISTRO

## 1. Como é un día na vida da túa familia?

## Que fan os teus fillos/as dende que se erguen ata que se deitan?

1.1. A que hora adoitan erguerse? Que adoitan almorzar? Como van ao colexio?

1.2. Onde e con quen xantan?

1.3. Que fan polas tardes? Van a algunha actividade extraescolar? Practican algún deporte?

1.4. Dúchanse tódolos días?, a que hora? A que hora cean e con quen? A que hora se deitan?

1.5. Cando estás ti con eles/as? Sentas a xogar moito cos teus fillos/as? A que xogas con eles/as? Les contos con eles/as con frecuencia? Gústache que se relacionen con outros/as nenos/as?

1.6. A que lles gusta xogar? Que tipo de xoguetes teñen? Teñen bicicleta ou patinete?, quebracabezas ou contos?, pinturas ou traballos manuais?, algún instrumento de música?

1.7. Que cousas tedes en conta á hora de mercarilles os xoguetes? E como decidides a que actividades os apuntades?

**EST1.** As figuras parentais organizan a vida cotiá de nenos, nenas e adolescentes con **rutinas e hábitos saudables** relacionados coa alimentación, a hixiene, a actividade física e o sono

**EST2.** Nenos, nenas e adolescentes participan en **actividades** de ocio ou estimulación **reguladas e estables**

**EST3.** Nenos, nenas e adolescentes participan en actividades e rutinas estimulantes **promovidas polas figuras parentais**

**EST4.** As figuras parentais propóñenlles aos seus fillos e fillas actividades que facilitan o seu **desenvolvemento psicomotor** (actividades físicas, deporte...)

**EST5.** As figuras parentais promoven actividades que facilitan o **desenvolvemento cognitivo-lingüístico** dos seus fillos e fillas (lectura de contos, xogos educativos...)

**EST6.** As figuras parentais proporcionanlles aos seus fillos e fillas experiencias que promoven o seu **desenvolvemento socio-emocional**

**EST7.** Nenos, nenas e adolescentes teñen acceso a **xoguetes e materiais variados e estimulantes**, apropiados para a súa idade e nivel de

**EST8.** As experiencias de estimulación proporcionadas polas figuras parentais **son enriquecedoras e axústanse** ás características específicas de nenos, nenas e adolescentes

**2. Agora gustárame que me falases do tempo que pasades xuntos toda a familia  
En que momento do día estades todos xuntos?**

2.1. Facedes algo a diario todos/as xuntos/as? E as fins de semana?

2.2. Que vos gusta facer xuntos/as?

2.3. Podes lembrar algunha situación ou momento no que vos divertisedes todos/as xuntos/as nos últimos días?

**FAM1.** Tódolos membros da familia participan en **actividades** conxuntas (cear, ver unha película, pasear, xogar, charlar...)

**FAM2.** Tódolos membros da familia participan en **actividades lúdicas ou de ocio** (ir ao cine, visitar familiares, saír de excursión...)

**FAM3.** A familia divírtese facendo cousas todos/as xuntos/as

### 3. No caso dos teus fillos/as, que adultos participades e sodes responsables da súa crianza e educación?

*[É importante valorar, por un lado, se as figuras parentais ou outros adultos/as que conviven no fogar participan no coidado de nenos, nenas e adolescentes, (indicador CO1), e por outro, se os adultos/as que actúan como figuras parentais, convivan ou non xuntos, se respectan e cooperan no relativo á educación dos fillos/as (indicadores CO2, CO3 e CO4). É dicir, estes indicadores poderían contestarse para familias monoparentais ou biparentais. Unicamente nos casos nos que hai unha soa figura parental e os fillos/as non convivan nin manteñan relación con outra figura parental, estes indicadores consígnanse como “ non procede”]*

#### 3.1. Como vos organizades para atender o coidado dos nenos/as?

Quen se encarga de cada tarefa?

#### 3.2. Quen e como decidides as cousas que teñen que ver cos nenos/as?

#### 3.3. Que facedes cando non estades de acordo? Discutides moito con estes temas?

#### 3.4. Como ves o outro como nai/pai/avoa?

#### 3.5. Estás contento/a con como vos organizades co tema dos nenos/as?

**CO1.** Os adultos/as que conviven no fogar **comparten as tarefas de coidado e educación** de nenos, nenas e adolescentes

**CO2.** As figuras parentais **consensúan** e acordan o relacionado coa educación dos seus fillos e fillas

**CO3.** As figuras parentais **respéctanse e apóianse** mutuamente no exercicio da parentalidade

**CO4.** As figuras parentais **séntense** satisfeitas con como xestionan entre elas o relacionado coa educación dos seus fillos e fillas

**4. Agora gustaríame coñecer a túa opinión sobre a importancia da familia.  
Ti cres que os pais/nais poden influír en como son os seus fillos e fillas?**

4.1. En que aspectos poden influír máis? E como?

4.2. Por exemplo, que poden facer os pais/nais para que un neno/a se porte ben?

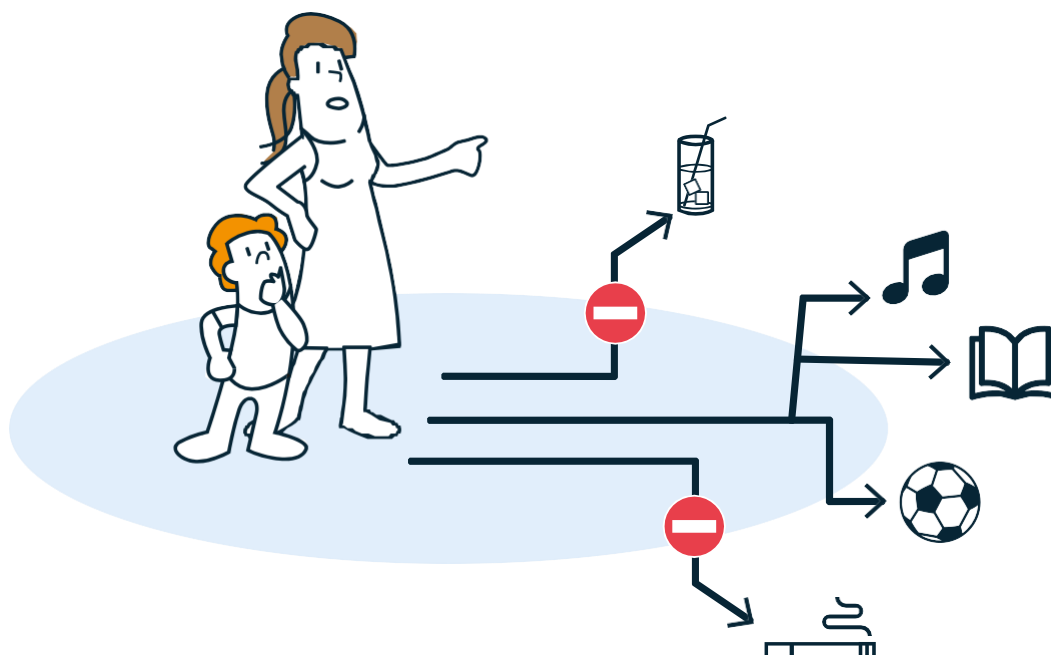
E para que lle vaia ben na escola? E para que aprenda a relacionarse con outros nenos/as?

4.3. Cres que é bo exixirlles aos fillos/as para que aprendan e maduren? En que cousas sodes vós máis exixentes? E como o facedes?

**CRE1.** As figuras parentais cren que a **súa forma de actuar** como pais e nais inflúe en como son os seus fillos e as súas fillas

**CRE2.** As figuras parentais outórganlle importancia ao que ocorre na familia de cara ao desempeño dos seus fillos e fillas na escola e outros contextos

**CRE3.** As figuras parentais cren que é **bo para o desenvolvemento** formularlles retos atinxibles aos fillos e fillas en función da súa idade e capacidades





## 5. Agora gustárame que me falases un pouco máis do teu fillo/a. Como é?

[No caso de ter máis dun fillo/a, pedirlle que pense no/na que se vaia centrar a intervención]

[\***AFE4 e AFE5**: No caso de que o fillo ou a filla estea presente durante a entrevista, pódese utilizar a observación como apoio para valorar ámbolos indicadores]

**Dime as 5 cousas que mellor o/a definen.**

**AFE1.** Os adultos/as **recoñecen a valía** dos seus fillos e fillas

### 5.1. Gustaríache que fose moi diferente a como é? En que che gustaría que cambiase?

**AFE2.** As figuras parentais **aceptan** os seus fillos e fillas tal como son

### 5.2. Que cousas lle gusta facer ao teu fillo/a? Coñeces ben os seus amigos/as?

**AFE3.** As figuras parentais **amosan interese** e implícanse no mundo dos seus fillos e fillas

### 5.3. Como dirías que é a relación que mantés con el/ela?

### 5.4. Que cousas fas para demostrarlle que o/a queres? Ao teu fillo/a gústanlle estas mostras de cariño?

### 5.5. Dirías que hai momentos nos que che resulta complicado ser respectuoso e cariñoso con el/ela? Cales? Cada canto tempo ocorre?

**AFE4.** Os adultos/as **amósanse afectuosos** cos seus fillos e fillas axustándose ás súas características persoais\*

5.6. Se alguén (un profesor, unha veciña...) te chama para contarche que o teu fillo/a se portou mal, que fas? Como adoitas actuar nestes casos? Altéraste ou es capaz de falar de xeito calmado con el/ela?

**AFE.5.** As figuras parentais utilizan o **diálogo e o razoamento** cos seus fillos e fillas como estratexia educativa\*

5.7. Adoitas falar moito co teu fillo/a? En que momentos do día? Quen adoita iniciar a conversa?

5.8. Como adoitas falarlle ao teu fillo/a? Adoitas falarlle enfadada ou diríxeste a el/ela con cariño? Adoitas escoitar e estar atento/a sempre ao que che di?

**AFE6.** As figuras parentais promoven a comunicación nas súas relacións cos fillos e fillas de forma cordial e respectuosa

5.9. Dirías que o teu fillo/a confía en ti? Por exemplo, se ten un problema, acode a ti ou cóntacho para que o axudes?

**AFE7.** A actuación das figuras parentais **promove** que os seus fillos e fillas **poidan confiar nelas**

5.10. Pensa na última vez que o teu fillo/a precisou algo de ti (por exemplo, se tivo un problema cos amigos/as ou se che pide axuda porque non sabe facer algo só/soa). Que fas nestes casos? Sempre que precisa a túa axuda actúas igual?

**AFE8.** Os adultos/as **están dispoñibles e responden eficazmente** ás necesidades dos seus fillos e fillas

**6. A continuación, gustaríame que pensases sobre o comportamento escolar do teu fillo/a, como lle vai no colexio?**

6.1. En relación cos deberes para casa, precisa a vosa axuda? Revisades todo o que fai?

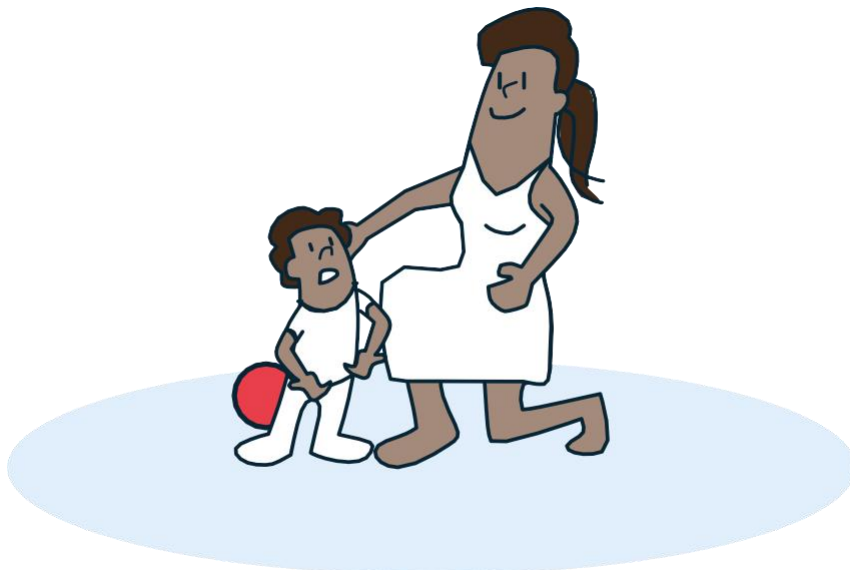
**ESC1.** As figuras parentais **apoian** os seus fillos e fillas nas súas **tarefas escolares**

**ESC2.** Os adultos/as **supervisan o comportamento escolar** dos seus fillos e fillas

6.2. Adoitades falar cos profesores/as? E cos seus compañeiros/as de clase?

6.3. Ides moito pola escola? Para que adoitades ir?

**ESC3.** As figuras parentais **implicanse** activamente na **escola**



**7. As relacións cos fillos/as non sempre son doadas. Agora gustaríame que falásemos sobre a parte máis complicada, o tema de que se comporten como nos gustaría.**

7.1. Existen normas en casa? Como as decidides? Que pasa se os nenos/as non as obedecen?

7.2. Se eu tivese oportunidade de falar cos teus fillos/as, saberían dicirme cales son esas normas?

Adoitas avisalos de antemán de que pode acontecer se incumpren as normas?

**NOR.1.** Os adultos/as establécenlles **normas e límites claros** aos seus fillos e fillas

7.3. Cando decidides aplicar un castigo, adoitades ser firmes na decisión ou perdoades con facilidade?

**NOR.2.** As figuras parentais **aplican de forma consistente** as súas prácticas disciplinarias

7.4. E como facedes para controlar que está facendo o voso fillo/a cando non podedes estar pendente del/dela? (Por exemplo, se é maior, cando sae fóra de casa; se é pequeno/a, cando ve a tele)

**NOR.3.** As figuras parentais **supervisan o que fan** os seus fillos e fillas no seu **tempo libre**

7.5. Concretamente, que normas tedes para o uso de videoconsolas, tabletas e móbiles?

**NOR.4.** As figuras parentais supervisan o uso que os seus fillos e fillas fan das **novas tecnoloxías**

7.6. As normas son as mesmas para tódolos vosos fillos/as? As normas van cambiando coa idade?

**NOR.5.** As figuras parentais aplican as normas **de forma flexible** para axustarse ás características de nenos/nenas/adolescentes e ás circunstancias

**8. Como acabamos de comentar, tódolos nenos/as pórtanse mal ás veces. Aquí ves unha serie de actuacións de nenos/as que se portaron mal. Gustaríame que pensases se te identificas con algunha destas situacións.**

*[Para contestar a estes indicadores, utilizaranse as imaxes 1.1-1.3 "Imaxes de situacións de nenos/as portándose mal". O entrevistador/a pode utilizar tódalas imaxes que sexan necesarias para recadar a información]*

8.1. Como te sentiches nesa situación?

8.2. E soubeches transmitirlle como te sentías ti?

8.3. Se tiveses un fillo/a diante nesta situación, que lle dirías?

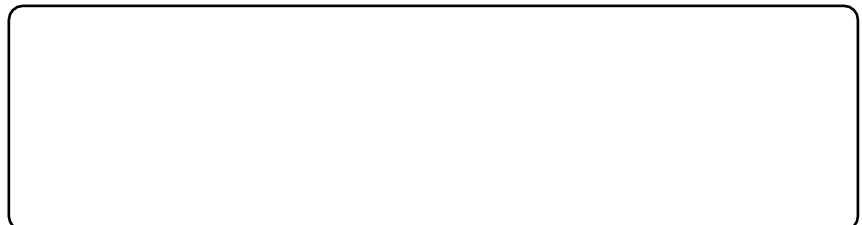
8.4. Ás veces é difícil non perder os papeis nestas situacións, ti que opinas?

**REG.1.** As figuras parentais saben **identificar e pór nome** ás súas emocións



8.4. Ás veces é difícil non perder os papeis nestas situacións, ti que opinas?

**REG.2.** As figuras parentais saben **expresar axeitadamente e sobrepoñerse ás súas emocións**, sen que afecten negativamente o exercicio da súa parentalidade



8.5. Por que cres que o teu fillo/a se comportou así? Adoitas entender por que se porta mal ás veces? E como se sente nestas situacións? Resúltache doado poñerte no seu lugar?

**REG.3.** As figuras parentais son capaces de **poñerse no lugar** dos seus fillos e fillas



8.6. Cando o teu fillo/a che di que o deixes tranquilo/a, ou se enfada e che berra, che di que non te quere e mesmo cando é pequeno/a tenta pegarche, que fas nestes casos? Como reaccionas?

**REG.4.** As figuras parentais saben **aceptar axeitadamente as emocións dos seus fillos e fillas**



**9. Agora gustaríame que me falases de ti como pai/nai. Como te ves?  
Cales dirías que son as túas mellores e peores calidades?**

[Para contestar a estes indicadores, utilizaranse as imaxes 2.1-2.3].

**Mira, nestas imaxes aparecen representados pais/nais moi distintos.**

Na imaxe "2.1." vemos un pai/nai que se sente capaz de todo, que poderá afrontar calquera problema, se sente como un superheroe/superheroína. Na imaxe "2.2." vemos un pai/nai que sente que non é capaz, mesmo parece que desistiu. Na imaxe "2.3." vemos un pai/nai cociñando/practicando deporte, parece que se lle dá mellor e goza máis facendo outras cousas antes que ser nai/pai.

**Ningunha destas imaxes é real, pero con cal delas dirías que te identificas máis?**

**YO.1.** Os adultos/as teñen **unha visión realista das súas competencias** como pais e nais

**9.1. Sénteste capaz de afrontar calquera situación no que ten que ver coa crianza dos teus fillos/as?**

**9.2. A verdade é que a educación e crianza dos fillos/as non é unha tarefa doada. Cales dirías que son para ti as dificultades máis importantes?**

**YO.2.** Os adultos/as teñen **confianza** nas súas capacidades parentais

**YO.3.** As figuras parentais son conscientes dos **problemas e dificultades** que implica o exercicio da parentalidade

**9.3. Dedícaslle tempo a pensar nestas cousas? Párase a pensar a miúdo en como podes mellorar como nai/pai?**

**9.4. Que tentas facer para mellorar como pai/nai? Apuntaríaste a unha escola de pais/nais?**

**YO.4.** Os adultos/as **amosan interese** por aquelas cuestións relacionadas co exercicio da parentalidade

**9.5. Pese ás dificultades, dirías que ser pai/nai é algo que che enche de satisfacción?, que che dá a felicidade? Ou preferirías estar facendo calquera outra cousa como o pai/nai da imaxe C?**

**YO.5.** As figuras parentais **gozan** co exercicio do rol parental

**10. A verdade é que non é unha tarefa doada isto de ser nai/pai. Con outros pais/nais cos que falei, cóntame que ás veces senten que non van chegar ao final do día.  
A ti tamén che pasa isto ás veces, que te sentes desbordado/a tentando levalo todo para adiante (os fillos/as, o traballo, a casa...)?**

10.1. Esta sensación de non poder con todo, pásache a miúdo ou en xeral considérase unha persoa resolutiva?

**AFR.1.** As figuras parentais son capaces de **afrontar simultaneamente** diversas tarefas e retos

10.2. Poderías poñerme algún exemplo dunha situación que che agoniase ou desbordase, contarme a última vez que che pasou?

10.3. Resúltache fácil recoñecer estas situacións, cando te sentes agoniado/a ou desbordado/a?

10.4. Como che dá de conta de que estás agoniado/a? Que é o que che dá o sinal de alarma?

**AFR.2.** Os adultos/as son capaces de **recoñecer situacións estresantes** no exercicio da parentalidade

10.5. E nestas situacións, que fas?, que e o que che funciona?

Poderías poñerme algúns exemplos?

10.6. Cústache moito sobrepoñerte nestas situacións, cando te sentes agoniado/a?

**AFR. 3.** As figuras parentais utilizan **estratexias eficaces** para afrontar as situacións estresantes

## 11. Cando precisas axuda como nai/pai, que fas?

11.1. A quen lle pides axuda?, con quen contas?, onde acodes?

11.2. Hai algo no que esas persoas non te poidan axudar?

**AP.1.** Os adultos contan con distintas **persoas e recursos** para cubrir as súas necesidades como pais e nais

**AP.2.** A rede de apoio das figuras parentais está composta **por persoas significativas** do seu medio próximo

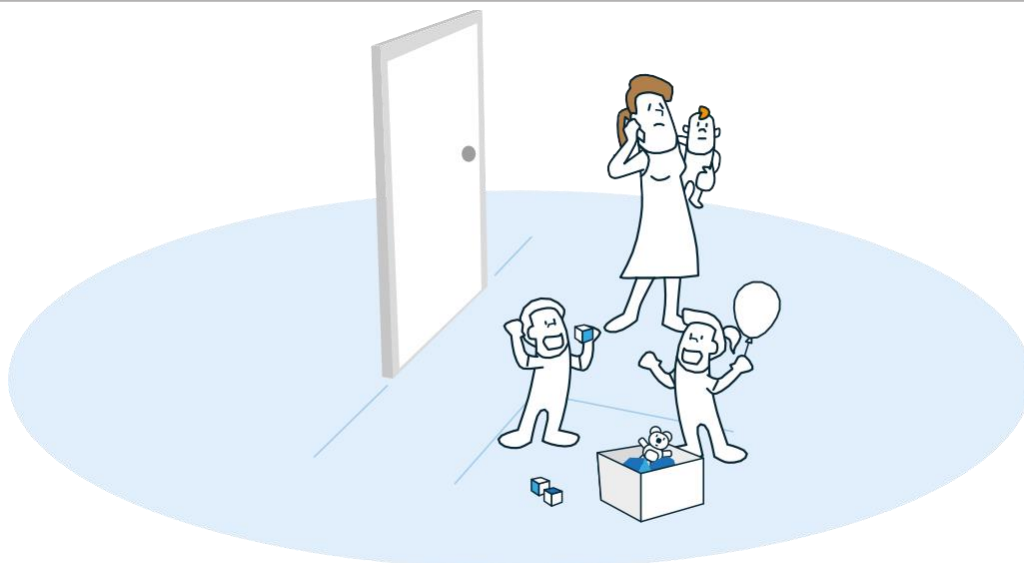
11.3. Fíxote falta algunha vez acudir a un/a profesional para algunha destas cuestións?  
Saberías a quen acudir?

**AP.3.** Cando é preciso, as figuras parentais contan con **fontes de apoio formal**

11.4. E, ao contrario, quen acode a ti para pedirche axuda nestes temas?

11.5. Gústache que o fagan?

**AP.4.** As figuras parentais son **fontes de apoio para outras persoas** significativas do seu medio próximo





**12. Para finalizar, gustaríame que me falases un pouco da vosa casa.  
Como é a túa casa? Gústache para criar os teus fillos/as?**

*[En caso de que o/a profesional realizase visita domiciliaria, utilizará a información obtida na visita para valorar os ítems deste bloque]*

12.1. E dirías que é segura? Por exemplo, hai un sitio onde poidas gardar as cousas perigosas como os medicamentos ou os produtos de limpeza?

12.2. Cando rompe algo, está moito tempo sen arranxar?

**FOG1.** A casa é **segura** para nenos, nenas e adolescentes e mantense un bo estado de habitabilidade

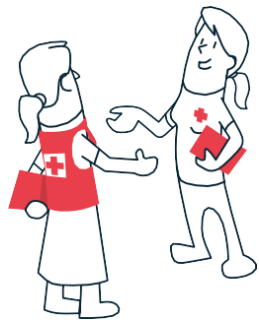
12.3. Dedicádeslle moito tempo a limpar a casa? Con que frecuencia?

**FOG2.** As figuras parentais manteñen a casa **limpa** e en boas condicións de hixiene

12.4. Cando tes que buscar algo, resúltache doado atopalo porque as cousas adoitan estar no seu sitio?

12.5. Tedes lugares diferentes para facer cousas distintas? Por exemplos, teñen os nenos/as un lugar para facer os deberes?

**FOG3.** A casa está **ordenada** de modo que resulta cómodo vivir nela



# MODELO DE CORRECCIÓN

## 1. Estimulación e estruturación (EST)

EST.1. As figuras parentais organizan a vida cotiá de nenos, nenas e adolescentes con rutinas e hábitos saudables relacionados coa alimentación, a hixiene, a actividade física e o sono	
EST.2. Nenos, nenas e adolescentes participan en actividades de ocio ou estimulación reguladas e estables	
EST.3. Nenos, nenas e adolescentes participan en actividades e rutinas estimulantes promovidas polas figuras parentais	
EST.4. As figuras parentais propóñenlles aos seus fillos e fillas actividades que facilitan o seu desenvolvemento psicomotor (actividades físicas, deporte...)	
EST.5. As figuras parentais promoven actividades que facilitan o desenvolvemento cognitivo- lingüístico dos seus fillos e fillas (lectura de contos, xogos educativos...)	
EST.6. As figuras parentais proporcionanlles aos seus fillos e fillas experiencias que promoven o seu desenvolvemento socio-emocional (interaccións con iguais)	
EST.7. Nenos, nenas e adolescentes teñen acceso a xoguetes e materiais variados e estimulantes, apropiados para a súa idade e nivel de desenvolvemento	
EST.8. As experiencias de estimulación proporcionadas polas figuras parentais son enriquecedoras e axústanse ás características específicas de nenos, nenas e adolescentes	
<b>PUNTUACIÓN SUMATORIA EST</b>	<b>SUM</b>

## 2. Tempo compartido en familia (FAM)

FAM.1. Tódolos membros da familia participan en actividades conxuntas (cear, ver unha película, pasear, xogar, charlar...)	
FAM.2. Tódolos membros da familia participan en actividades lúdicas ou de ocio (ir ao cine, visitar familiares, saír de excursión...)	
FAM.3. A familia divírtese facendo cousas todos/as xuntos/as	
<b>PUNTUACIÓN SUMATORIA FAM</b>	<b>SUM</b>

### 3 Corresponsabilidade parental (CO)

CO.1. Os adultos/as que conviven no fogar comparten as tarefas de coidado e educación de nenos, nenas e adolescentes	
CO.2. As figuras parentais consensúan e acordan o relacionado coa educación dos seus fillos e fillas	
CO.3. As figuras parentais respéctanse e apóianse mutuamente no exercicio da parentalidade	
CO.4. As figuras parentais séntense satisfeitas con como xestionan entre elas o relacionado coa educación dos seus fillos e fillas	
<b>PUNTUACIÓN SUMATORIA CO</b>	<b>SUM</b>

### 4. Crenzas e expectativas axeitadas sobre o desenvolvemento infantil (CRE)

CRE.1. As figuras parentais cren que a súa forma de actuar como pais e nais inflúe en como son os seus fillos e fillas	
CRE.2. As figuras parentais outórganlle importancia ao que ocorre na familia de cara ao desempeño dos seus fillos e fillas na escola e outros contextos	
CRE.3. As figuras parentais cren que é bo para o desenvolvemento formularlles retos atinxibles aos fillos e fillas en función da súa idade e capacidades	
<b>PUNTUACIÓN SUMATORIA CRE</b>	<b>SUM</b>

### 5. Afecto, comunicación e aceptación (AFE)

AFE.1. Os adultos/as recoñecen a valía dos seus fillos e fillas	
AFE.2. As figuras parentais aceptan os seus fillos e fillas tal como son	
AFE.3. As figuras parentais amosan interese e implicanse no mundo dos seus fillos e fillas	
AFE.4. Os adultos/as amósanse afectuosos cos seus fillos e fillas axustándose ás súas características persoais	
AFE.5. As figuras parentais utilizan o diálogo e o razoamento cos seus fillos e fillas como estratexia educativa	
AFE.6. As figuras parentais promoven a comunicación nas súas relacións cos fillos e fillas de forma cordial e respectuosa	
AFE.7. A actuación das figuras parentais promove que os seus fillos e fillas poidan confiar nelas	
AFE.8. Os adultos/as están dispoñibles e responden eficazmente ás necesidades dos seus fillos e fillas	
<b>PUNTUACIÓN SUMATORIA AFE</b>	<b>SUM</b>

## 6. Implicación escolar (ESC)

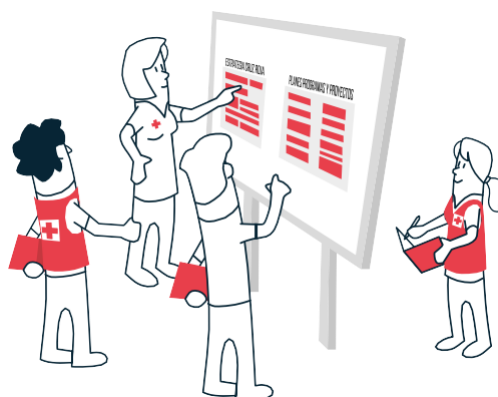
ESC.1. As figuras parentais apoian os seus fillos e fillas nas súas tarefas escolares	
ESC.2. Os adultos/as supervisan o comportamento escolar dos seus fillos e fillas	
ESC.3. As figuras parentais implícanse activamente na escola	
<b>PUNTUACIÓN SUMATORIA ESC</b>	<b>SUM</b>

## 7. Normas e supervisión (NOR)

NOR.1. Os adultos/as establécenlles normas e límites claros aos seus fillos e fillas	
NOR.2. As figuras parentais aplican de forma consistente as súas prácticas disciplinarias	
NOR.3. As figuras parentais supervisan o que fan os seus fillos e fillas no seu tempo libre	
NOR.4. As figuras parentais supervisan o uso que os seus fillos e fillas fan das novas tecnoloxías	
NOR.5. As figuras parentais aplican as normas de forma flexible para axustarse ás características de nenos/nenas/adolescentes e ás circunstancias	
<b>PUNTUACIÓN SUMATORIA NOR</b>	<b>SUM</b>

## 8. Autorregulación emocional (REG)

REG.1. As figuras parentais saben identificar e pór nome ás súas emocións	
REG.2. As figuras parentais saben expresar axeitadamente e sobrepoñerse ás súas emocións, sen que afecten negativamente o exercicio da súa parentalidade	
REG.3. As figuras parentais son capaces de poñerse no lugar dos seus fillos e fillas	
REG.4. As figuras parentais saben aceptar axeitadamente as emocións dos seus fillos e fillas	
<b>PUNTUACIÓN SUMATORIA REG</b>	<b>SUM</b>



**9. Percepción axeitada do rol parental (YO)**

YO.1. Os adultos/as teñen unha visión realista das súas competencias como pais e nais	
YO.2. Os adultos/as teñen confianza nas súas capacidades parentais	
YO.3. As figuras parentais son conscientes dos problemas e dificultades que implica o exercicio da parentalidade	
YO.4. Os adultos/as amosan interese por aquelas cuestións relacionadas co exercicio da parentalidade	
YO.5. As figuras parentais gozan co exercicio do rol parental	
<b>PUNTUACIÓN SUMATORIA YO</b>	<b>SUM</b>

**10. Afrontamento de situacións estresantes (AFR)**

AFR.1. As figuras parentais son capaces de afrontar simultaneamente diversas tarefas e retos	
AFR.2. Os adultos/as son capaces de recoñecer situacións estresantes no exercicio da parentalidade	
AFR.3. As figuras parentais utilizan estratexias eficaces para afrontar as situacións estresantes	
<b>PUNTUACIÓN SUMATORIA AFR</b>	<b>SUM</b>

**11. Apoio social (AP)**

AP.1. As figuras parentais contan con distintas persoas e recursos para cubrir as súas necesidades como pais e nais	
AP.2. A rede de apoio das figuras parentais está composta por persoas significativas do seu medio próximo	
AP.3. Cando é preciso, as figuras parentais contan con fontes de apoio formal	
AP.4. As figuras parentais son fontes de apoio para outras persoas significativas do seu medio próximo	
<b>PUNTUACIÓN SUMATORIA AP</b>	<b>SUM</b>

**12. Xestión doméstica (FOG)**

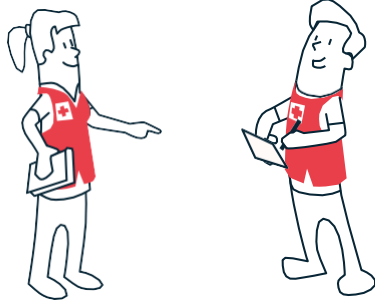
FOG.1. A casa é segura para nenos, nenas e adolescentes e mantense un bo estado de habitabilidade	
FOG.2. As figuras parentais manteñen a casa limpa e en boas condicións de hixiene	
FOG.3. A casa está ordenada de modo que resulta cómodo vivir nela	
<b>PUNTUACIÓN SUMATORIA FOG</b>	<b>SUM</b>

## PUNTUACIÓN TOTAL por COMPETENCIAS

	Puntuación sumatoria	Nº Indicadores	Puntuación ponderada
1. Estimulación e estruturación = SUM EST / núm indicadores completados (ata 8)			
2. Tempo compartido en familia = SUM FAM / núm indicadores completados (ata 3)			
3. Corresponsabilidade parental = SUM CO / núm indicadores completados (ata 4)			
4. Crenzas e expectativas axeitadas sobre o desenvolvemento infantil = SUM CRE / núm indicadores completados (ata 3)			
5. Afecto e comunicación e aceptación =SUM AFE / núm indicadores completados (ata 8)			
6. Implicación escolar = SUM ESC / núm indicadores completados (ata 3)			
7. Normas e supervisión = SUM NOR / núm indicadores completados (ata 5)			
8. Autorregulación emocional = SUM REG / núm indicadores completados (ata 4)			
9. Percepción axeitada do rol parental = SUM YO / núm indicadores completados (ata 5)			
10. Afrontamento de situacións estresantes = SUM AFR / núm indicadores completados (ata 3)			
11. Apoio social = SUM AP / núm indicadores completados (ata 4)			
12. Xestión doméstica = SUM FOG / núm indicadores completados (ata 3)			
<b>SUMA TOTAL PONDERADA</b>			

## PUNTUACIÓN GLOBAL da ECP-12

	Suma total ponderada	Nº Competencias avaliadas
(EST+FAM+CO+CRE+AFE+ESC+NOR+REG+YO+AFR+AP+FOG) / nº de competencias avaliadas		
<b>GLOBAL</b>		





## 1. Imaxes do bloque de preguntas 8

### 1.1. Situación A



## 1.2. Situación B



### 1.3. Situación C



## 2. Imaxes do bloque de preguntas 9

### 2.1. Figura parental que se sente capaz de todo



## 2.2. Figura parental que sente que non é capaz



**2.3. Figura parental facendo unha actividade que goza máis que ser pai/nai**



## BAREMO

Para a realización deste baremo contouse cunha mostra de **593 figuras parentais usuarios de servizos de preservación familiar en España** que permitiron confirmar a validación da escala<sup>1</sup>. Trátase dunha mostra composta na súa maioría por país e nais (96.30%), maioritariamente mulleres (85.00%), cunha idade media de 42.19 anos ( $DT=7.83$ ; rango: 18-72 anos) e nun 74.40% de nacionalidade española. Estas figuras parentais atopábanse desempregadas nun 45.50% dos casos e presentaban un nivel de estudos diverso: o 6.50% non completara a educación primaria, o 42.60% tiña estudos primarios, o 25.00% estudos secundarios e o 25.90% restante contaba con estudos universitarios. Atopábanse a cargo de fogares biparentais nun 62.60% das ocasións e informaron sobre as súas competencias parentais en relación con nenos, nenas e adolescentes cunha idade media de 11.87 anos ( $DT=3.27$ ) e unha distribución equitativa en función do sexo biolóxico (56.00% rapaces).

#### 4.1. Percentís e estatísticos descritivos das competencias parentais (dimensións e puntuación global) da mostra total (N = 593)

Percentís	EST	FAM	CO	CRE	AFE	ESC	NOR	REG	YO	AFR	AP	FOG	Global
1	1.13	1.00	1.00	1.33	1.38	1.00	1.00	1.00	1.40	1.33	1.00	1.67	1.67
10	1.75	1.33	1.00	2.33	2.28	1.67	1.60	1.83	2.22	2.00	1.75	3.00	2.26
20	2.13	2.00	1.50	2.67	2.63	2.33	2.00	2.00	2.60	2.33	2.25	3.33	2.59
30	2.38	2.33	2.00	3.00	2.88	2.67	2.40	2.50	2.80	2.67	2.50	4.00	2.79
40	2.63	2.67	2.50	3.00	3.13	3.00	2.60	2.55	3.00	3.00	2.75	4.00	2.95
50	2.75	3.00	2.75	3.33	3.38	3.00	2.80	3.00	3.40	3.00	3.00	4.00	3.12
60	3.00	3.33	3.00	3.67	3.63	3.33	3.00	3.00	3.60	3.33	3.50	4.33	3.34
70	3.25	3.67	3.50	4.00	3.88	3.67	3.40	3.25	3.80	3.67	3.75	4.67	3.56
80	3.63	4.00	4.00	4.33	4.25	4.33	3.80	3.50	4.00	3.67	4.00	5.00	3.86
90	4.13	4.67	4.25	4.67	4.63	4.67	4.20	4.00	4.40	4.33	4.50	5.00	4.20
99	5.00	5.00	5.00	5.00	5.00	5.00	5.00	5.00	5.00	5.00	5.00	5.00	4.68

## Estatísticos

M	2.87	2.96	2.76	3.39	3.38	3.15	2.92	2.90	3.33	3.14	3.07	4.07	3.19
Mdn	2.75	3.00	2.75	3.33	3.38	3.00	2.80	3.00	3.40	3.00	3.00	4.00	3.12
DT	0.89	1.12	1.16	0.90	0.87	1.07	0.96	0.88	0.82	0.81	1.02	0.83	0.71
Mín.	1.00	1.00	1.00	1.00	1.13	1.00	1.00	1.00	1.00	1.00	1.00	1.00	1.22
Máx.	5.00	5.00	5.00	5.00	5.00	5.00	5.00	5.00	5.00	5.00	5.00	5.00	4.95

EST: Estimulación e estruturación; FAM: Tempo compartido en familia; CO: Co-responsabilidade parental; CRE: Crenzas e expectativas; AFE: Afecto e comunicación; ESC: Implicación escolar; NOR: Normas e supervisión; REG: Auto-regulación emocional; YO: Satisfacción rol parental; AFR: Afrontamento; AP: Apoio social; FOG: Xestión doméstica; Global: Puntuación total.

<sup>1</sup> A mostra empregada no proceso de validación recolleuse baixo os auspicios de convenios e contratos de colaboración con Cruz Vermella, a Consellaría de Igualdade, Políticas Sociais e Conciliación da Xunta de Andalucía, o Concello de Motril e o Goberno de Cantabria.

#### 4.2. Percentís e descritivos das competencias parentais (dimensións e puntuación global) por idade do neno, nena ou adolescente ao que se refire a ECP-12

##### Infancia (menores de 12 anos) (n=282)

Percentís	EST	FAM	CO	CRE	AFE	ESC	NOR	REG	YO	AFR	AP	FOG	Global
1	1.10	1.00	1.00	1.67	1.38	1.00	1.00	1.00	1.36	1.28	1.00	1.55	1.57
10	2.00	1.67	1.00	2.33	2.38	2.00	1.80	2.00	2.40	2.00	1.75	3.00	2.40
20	2.38	2.33	1.75	2.67	2.78	2.33	2.20	2.25	2.80	2.33	2.25	3.33	2.68
30	2.63	2.67	2.25	3.00	3.13	3.00	2.60	2.50	3.00	2.67	2.50	3.67	2.94
40	2.88	3.00	2.50	3.00	3.38	3.00	2.80	2.80	3.20	3.00	3.00	4.00	3.12
50	3.13	3.33	3.00	3.67	3.75	3.33	3.20	3.00	3.60	3.33	3.25	4.00	3.34
60	3.38	3.67	3.25	4.00	4.00	3.67	3.40	3.50	3.80	3.33	3.50	4.33	3.62
70	3.63	4.00	3.75	4.00	4.25	4.00	3.80	3.53	4.00	3.67	3.75	4.67	3.86
80	4.00	4.33	4.00	4.33	4.50	4.33	4.20	4.00	4.20	4.00	4.00	5.00	4.11
90	4.38	5.00	4.50	5.00	4.75	5.00	4.60	4.43	4.60	4.33	4.75	5.00	4.42
99	5.00	5.00	5.00	5.00	5.00	5.00	5.00	5.00	5.00	5.00	5.00	5.00	4.76

##### Estadísticos

M	3.13	3.33	2.88	3.55	3.62	3.42	3.19	3.11	3.51	3.23	3.16	4.05	3.38
Mdn	3.13	3.33	3.00	3.67	3.75	3.33	3.20	3.00	3.60	3.33	3.25	4.00	3.34
DT	0.93	1.12	1.17	0.95	0.88	1.07	1.00	0.93	0.85	0.85	1.06	0.87	0.75
Mín.	1.00	1.00	1.00	1.00	1.38	1.00	1.00	1.00	1.00	1.00	1.00	1.00	1.55
Máx.	5.00	5.00	5.00	5.00	5.00	5.00	5.00	5.00	5.00	5.00	5.00	5.00	4.95

EST: Estimulación e estruturación; FAM: Tempo compartido en familia; CO: Co-responsabilidade parental; CRE: Crenzas e expectativas; AFE: Afecto e comunicación; ESC: Implicación escolar; NOR: Normas e supervisión; REG: Auto-regulación emocional; YO: Satisfacción rol parental; AFR: Afrontamento; AP: Apoio social; FOG: Xestión doméstica; Global: Puntuación total.



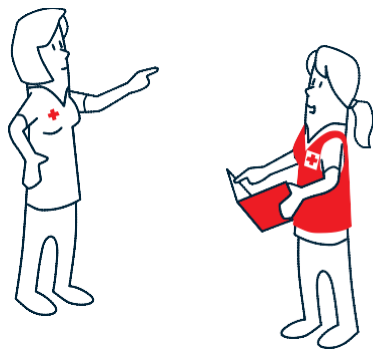
### Adolescencia (maiores de 12 anos) (n=282)

Percentís	EST	FAM	CO	CRE	AFE	ESC	NOR	REG	YO	AFR	AP	FOG	Global
1	1.13	1.00	1.00	1.33	1.15	1.00	1.00	1.00	1.42	1.33	1.00	2.00	1.67
10	1.63	1.33	1.00	2.00	2.14	1.67	1.60	1.75	2.20	2.00	1.75	3.00	2.20
20	2.00	1.67	1.50	2.33	2.50	2.00	2.00	2.00	2.60	2.33	2.00	3.33	2.50
30	2.25	2.00	2.00	3.00	2.75	2.33	2.20	2.25	2.80	2.67	2.50	4.00	2.66
40	2.50	2.33	2.25	3.00	2.88	2.67	2.40	2.50	3.00	3.00	2.75	4.00	2.84
50	2.63	2.67	2.50	3.00	3.13	3.00	2.60	2.75	3.20	3.00	3.00	4.00	2.97
60	2.75	3.00	3.00	3.33	3.38	3.00	2.80	3.00	3.40	3.33	3.25	4.33	3.13
70	3.00	3.33	3.25	3.67	3.63	3.33	3.00	3.00	3.60	3.33	3.50	4.67	3.36
80	3.15	3.33	3.75	4.00	4.00	3.67	3.20	3.25	4.00	3.67	4.00	5.00	3.56
90	3.63	4.00	4.25	4.33	4.25	4.33	3.80	3.50	4.20	4.00	4.25	5.00	3.91
99	4.63	5.00	5.00	5.00	5.00	5.00	4.98	4.75	4.98	4.96	5.00	5.00	4.50

#### Estatísticos

M	2.64	2.64	2.65	3.24	3.17	2.91	2.67	2.70	3.18	3.05	3.00	4.08	3.02
Mdn	2.63	2.67	2.50	3.00	3.13	3.00	2.60	2.75	3.20	3.00	3.00	4.00	2.97
DT	0.78	1.02	1.14	0.83	0.81	1.00	0.84	0.78	0.76	0.76	0.97	0.79	0.62
Mín.	1.00	1.00	1.00	1.00	1.13	1.00	1.00	1.00	1.00	1.00	1.00	1.00	1.22
Máx.	5.00	5.00	5.00	5.00	5.00	5.00	5.00	5.00	5.00	5.00	5.00	5.00	4.67

EST: Estimulación e estruturación; FAM: Tempo compartido en familia; CO: Co-responsabilidade parental; CRE: Crenzas e expectativas; AFE: Afecto e comunicación; ESC: Implicación escolar; NOR: Normas e supervisión; REG: Auto-regulación emocional; YO: Satisfacción rol parental; AFR: Afrontamento; AP: Apoio social; FOG: Xestión doméstica; Global: Puntuación total.





# ECP-12

**Entrevista**  
para a  
avaliación de  
**Competencias**  
**Parentais**

MANUAL  
TÉCNICO

Financiado por:



 **Cruz Roja**

[www.cruzroja.es](http://www.cruzroja.es) 902 22 22 92