



TEMPORAL DANA

INFORME DE SITUACIÓN 3

05/11/2024

Situación general

Tras las lluvias torrenciales registradas el pasado miércoles en las zonas del interior de Valencia, litoral mediterráneo, Cuenca, Albacete y suroeste de Andalucía y los diferentes avisos naranjas y rojos que se han sucedido durante la pasada semana, la Agencia Estatal de meteorología (AEMET) confirma la mejora en la previsión meteorológica para los próximos días. Se avisa de que se esperan chubascos localmente fuertes en Baleares, Cataluña y Comunidad Valenciana, pero no tendrán el carácter torrencial de las recientes lluvias.

Evolución de la alerta por condiciones meteorológicas adversas

29 de octubre 2024



31 de octubre 2024



5 de noviembre 2024

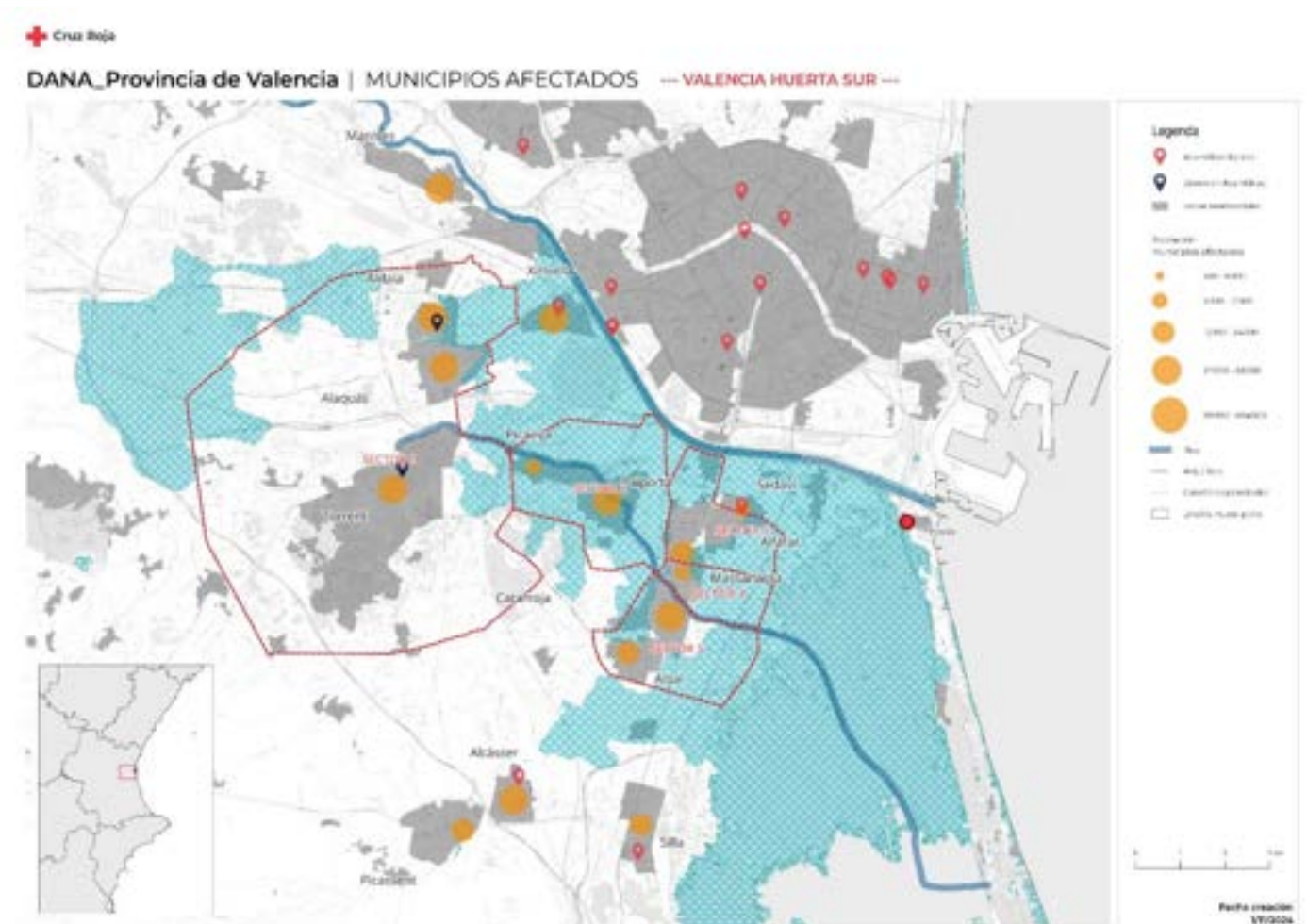


La DANA ha provocado, a la fecha, el fallecimiento de **214 personas**, así como un número indeterminado de desaparecidos. Los servicios de emergencias continúan centrados en la búsqueda y rescate de las personas que aún no han sido localizadas por sus familiares.

La circulación en las vías de redes secundarias de las provincias afectadas sigue con restricciones al tráfico, priorizándose el acceso a los vehículos de emergencia. El puerto de Valencia ha reanudado su operatividad para garantizar las entregas y recibir bienes esenciales y perecederos.

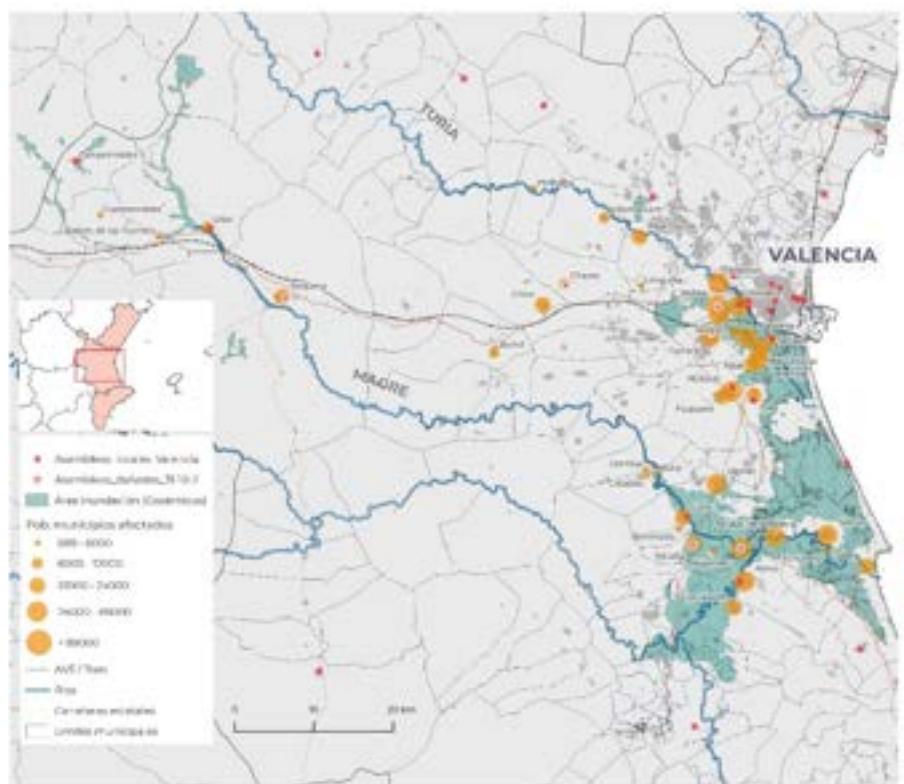
Como efecto de las inundaciones, parte de los recursos de la organización en la zona han sido también afectados. En ese sentido:

- El centro logístico de la provincia de Valencia, con el material de emergencias y de servicios generales, resultó inundado, provocando el deterioro de todo su material.
- 12 vehículos fueron inutilizados por la inundación.
- 12 asambleas locales han resultado dañadas. 4 de las ellas, junto con 3 puntos de actividad, han quedado totalmente inutilizadas. A fin de seguir dando servicio a la población, se han habilitado puntos de atención en estructuras como contenedores u oficinas móviles, entre otros.



Trascurridos 7 días desde el inicio de la emergencia las cifras de poblaciones y personas afectadas han ido en aumento, así como el número de víctimas mortales.

El programa Copernicus refleja imágenes devastadoras del paso del temporal en la provincia de Valencia, estimándose en 56.000 las hectáreas cubiertas de lodo: el equivalente a la superficie de 112.000 campos de fútbol.



Respuesta de Cruz Roja

Cruz Roja continúa colaborando en la respuesta a la emergencia en la zona. A día de hoy, el conjunto de la intervención de la organización puede verse reflejada en la siguiente infografía.



Dentro de las acciones realizadas en apoyo de la población desde el principio de la emergencia se destacan las siguientes:



Alerta por riesgo meteorológico: desde el Centro de Operaciones de Cruz Roja en Comunidad Valenciana se enviaron diferentes avisos vía SMS y correo electrónico a 43.000 personas usuarias, voluntarias y socias.

En los mismos, además de incluir información sobre el pronóstico del tiempo se señalaban las pautas de actuación frente al riesgo extremo por lluvias anunciado por las autoridades.



Rescates: se han realizado tareas de apoyo al cuerpo de Bomberos de Valencia en los rescates en el Río Turia con recursos de Cruz Roja como ambulancias y vehículos todoterreno.



Distribución de artículos de primera necesidad: Se han activado los convenios de colaboración con Fundación Solidaridad Carrefour y ANEABE (Asociación de Aguas Minerales de España) para la disposición de artículos alimentarios y no alimentarios. Desde el inicio se han realizado entregas de comida, distribución de medicinas a personas con movilidad reducida, pañales, mantas, kits de higiene personal, kits de higiene y descanso para 5 personas, ropa, agua, etc.

Se han recibido los siguientes ofrecimientos de donaciones en especie que están siendo gestionados para su llegada al Centro de Recepción de medios (CRM)¹ y distribución entre la población:

- 5.760 latas de bebidas autocalentables
- 5466 latas de raciones de comida autocalentable
- 33.700 raciones de comida autocalentables
- 160.000 pañales
- 131 pallets de agua
- 32 electro generadores de 4.100 vatios



Albergues: Se han abierto 7 albergues temporales en la ciudad de Valencia, Requena, Torrent y Alzira con 1.500 plazas, en los que se ha facilitado a la población manutención y artículos básicos, además de espacios de alojamiento y descanso.



ESIES: Los primeros días de la emergencia se desplegaron 2 equipos de Sensibilización e Información en Emergencias de Cruz Roja Juventud en los albergues temporales de Torrent y Valencia para la realización de actividad de ocio con la infancia afectada. En las mismas participaron 160 niños y niñas y 25 personas voluntarias.



Apoyo psicosocial: El equipo de apoyo psicosocial fue desplegado desde las primeras horas a fin de brindar soporte en el Palacio de Justicia, lugar habilitado para la llegada de personas fallecidas y familiares. Dadas las necesidades en este ámbito, el operativo psicosocial fue reforzado con ERIES de esta especialidad procedentes de Andalucía a fin de dar respuesta a las distintas necesidades de la población en diferentes puntos. Actualmente se han movilizado un total de 32 personas, integradas en equipos de trabajo compuestos de 1 psicólogo/a, 1 socorrista o un/a trabajador/a social.

Se ha prealertado al resto de equipos de todo el territorio, así como personal laboral

psicólogos, para el relevo de los actualmente desplegados y previsión de necesidades. Además, los Equipos de Recuperación en Emergencias desplegados por las localidades afectadas por la DANA también realizan tareas de ventilación emocional con la población que así lo requiere.



Información a la ciudadanía: apoyar a la población en la búsqueda de los recursos que necesita para atender sus necesidades y en el acceso a una información veraz que contribuya a su protección, resulta crucial. En esa línea, el equipo incluyó dentro de las labores de respuesta la difusión de información práctica a la población como, por ejemplo, ubicación de farmacias operativas.

Del mismo modo, se contribuyó a advertir sobre acciones fraudulentas que, usando el nombre de Cruz Roja, trataban de recaudar fondos puerta a puerta.

Así mismo, a fin de que la ciudadanía fuera consciente de los recursos de Cruz Roja existentes para su apoyo, se contrarrestaron informaciones falsas, difundidas por algunos medios (especialmente redes sociales), que apuntaban a la supuesta ausencia de la organización en las labores de respuesta.



La información que circula en redes sobre la ausencia de **Cruz Roja Española en la Comunidad Valenciana** es completamente falsa, son #bulos. Desde el primer momento estamos presentes en las zonas afectadas, como se puede ver en nuestras redes sociales y medios.



ERIE Comunicaciones: Estos equipos facilitan la cobertura de comunicaciones de radio así como conexión a internet. Desde el primer momento se despliega una primera ERIE de Comunicaciones de Valencia facilitando cobertura a las personas en 5 municipios incomunicados. Se despliegan también otros 2 vehículos Móviles de Operaciones, procedentes de Madrid y Barcelona, con 9 técnicos en comunicaciones. Uno de ellos para ubicarlo en el Centro de Recepción de Medios.



Equipos de Recuperación en Emergencias: Entre el pasado 2 de noviembre y el próximo jueves 7, se habrán desplegado 44 equipos de recuperación en emergencias procedentes de diferentes puntos del territorio nacional². Estos equipos, integrados por 5 personas voluntarias vinculadas a los proyectos de ERBE y ERIE con formación en emergencias, tienen como función realizar tareas de logística, limpieza y rehabilitación, así como otras relativas a entregas de alimentos y bienes de primera necesidad. Para ello, los Equipos -que cuentan con autonomía para la actuación durante 5 días- se despliegan con los siguientes recursos:

- 2 vehículos: Con capacidad de cargar material y realizar traslados en caso necesario.
- 1 kit de recuperación temprana: Compuesto por material de limpieza, equipos de autoprotección y botiquín de primeros auxilios.

Durante su estancia en la zona, los equipos de recuperación en emergencias ponen sus capacidades a disposición del Centro de Recepción de Medios. En total, el próximo jueves 7 de noviembre unas 220 personas pertenecientes a estos equipos habrán estado desplegadas en acciones de ayuda en la zona.



Apoyo a intervinientes: Se ha activado un preventivo en 5 puntos de acceso a la Zona 0 para la atención en primeros auxilios, distribución de mascarillas, guantes y agua a las personas voluntarias que participan en labores de limpieza.

² Provincias y Comunidades Autónomas que movilizan: León, Burgos, Salamanca, Soria, Palencia, Segovia, Valladolid, Zamora, Extremadura, Madrid, Cataluña, Ceuta, Navarra, Galicia, Asturias, País Vasco, Cantabria, La Rioja, Aragón, Murcia, Ciudad Real, Guadalajara.

Coordinación y movilización de recursos

Para la realización de estas actividades, toda la organización ha movilizado recursos y apoyos en refuerzo de los equipos presentes en la zona, intensificando los mecanismos de coordinación a nivel de todo el territorio nacional para la respuesta institucional.

Acciones de coordinación

- Seguimiento de la información facilitada por el Centro de Operaciones Autonómico de Comunidad Valenciana y coordinación de recursos a través del COSD (Centro de Operaciones y Servicios Digitales) y el Área de Socorros. La estructura de Operaciones se ha reforzado con 17 personas que dan apoyo a la Gestión de la Operación y la Célula Logística, así como en todas las necesidades operativas, organizativas y conexión con el Centro de Operaciones.
- Integración de personal técnico y voluntario de soporte en la estructura de operaciones de Valencia para colaborar en la gestión y resolución in situ de la emergencia con establecimiento del CRM en la Base de Salvamento Marítimo de Valencia.

Recursos materiales

- **5 camiones** con mantas, camas ferrino, kits de higiene y descanso, garrafas de agua, kits de higiene y kits de recuperación temprana, procedentes de Andalucía, Murcia y Oficina Central.
- **6 furgonetas** de 9 plazas desde Andalucía y Murcia.
- **3 vehículo Móviles de Operaciones** con 9 técnicos en comunicaciones, procedentes de Madrid, Barcelona y Albacete.
- **4 vehículos multipropósito** con material sanitario y de primera intervención desde Andalucía (Almería, Granada, Cádiz y Alicante) con 13 personas.

- **1 vehículo de Soporte Vital Básico 4x4** con 2 técnicos desde Madrid.
- **Ambulancias** de toda la red de Cruz Roja de Comunidad Valenciana.



Acciones de captación de fondos

Se han habilitado **canales de captación** de fondos específicos (Web, línea de teléfono, Bizum y SMS), a fin de gestionar las aportaciones públicas y privadas, nacionales e internacionales, recibidas para la ayuda a las personas afectadas por las inundaciones.

Canales de colaboración

Ayuda a las personas afectadas por la

#DANA

 www.cruzroja.es/colabora

 900 104 971

 BIZUM al 33512

 Envía SMS con la palabra AYUDA al 38092 y dona 6€*



COLABORA



* EL IMPORTE INTERNO (€) IVA INCL. DEL MONEDERO DE DESTINARIO A CRUZ ROJA DEPENDERÁ DE LA CATEGORÍA DE DONANTE. VERIFICAR EN LA OFICINA DE CRUZ ROJA O EN EL PUNTO DE CONTACTO CON EL CLIENTE. VER EN WWW.CRUZROJA.ES

AYUDA A LAS PERSONAS AFECTADAS POR LA

DANA



 www.cruzroja.es/colabora



Cuentas Bancarias		BIZUM
SANTANDER	ES44 0049 0001 5321 1002 2225	33512
BBVA	ES92 0182 2370 4600 1002 2227	33467
CAIXABANK	ES28 2100 0600 8502 0196 0066	04057
SABADELL	ES31 0081 5232 2890 0108 4716	04048
BANKINTER	ES75 0128 0010 9701 0012 1395	00087
B. COOPERATIVO	ES66 0198 0590 8020 2295 3421	02727



Cruz Roja

2024