

BOLETÍN SOBRE

VULNERABILIDAD SOCIAL



calidad de vida

Resumen
ejecutivo

 Cruz Roja



POR SOLIDARIDAD
OTROS FINES DE INTERÉS SOCIAL

¿Qué vas a encontrar en este documento?

En las próximas páginas encontrarás un resumen de los datos y conclusiones obtenidas en la investigación que **Cruz Roja**, en colaboración con la **Universidad Carlos III**, ha realizado sobre la **calidad de vida de las familias** con hijos e hijas de 0 a 25 años, atendidas en diversos programas de Cruz Roja.

Te contamos qué hemos querido conseguir, cómo lo hemos hecho y qué hemos conseguido:

Objetivos:

Analizar las relaciones existentes entre **calidad de vida** y situaciones de **vulnerabilidad**.

Realizar comparativas de los indicadores de las distintas dimensiones de calidad de vida de la **población atendida por CRE** y la **población general**.

Obtener un **indicador** de calidad de vida **familiar**.

Ofrecer **datos contrastados** acerca de la calidad de vida de la población en situación de vulnerabilidad a los distintos **actores implicados en la respuesta** al riesgo de pobreza y exclusión social.

Metodología:

FASE CUALITATIVA



GRUPOS FOCALES:

- Familias extensas.
- Familias monoparentales.
- Familias con hijos pequeños.

Resultados:



FASE CUANTITATIVA



ENCUESTA:

- Universo: familias atendidas por CRE con hijos/as de 0 a 25 años.
- Muestra 1087 personas.
- Cuestionario con variables incluidas en el IMCV (Indicador multidimensional de calidad de vida) del INE.
- Otras medidas específicas sobre el conjunto de la familia (ARPE, protección social,...).
- Índice Mazziotta Pareto Ajustado (AMPI).

Perfil de las familias



Pareja con hijos/as

Encabezadas por mujeres:

34,5%



Encabezadas por varones:

4,5%



Familias monoparentales

(19 puntos porcentuales más que la población general)

22,2% Familias extensas

(10 puntos porcentuales más que la población general)

44,2% de las familias extensas tienen como núcleo una familia monomarental



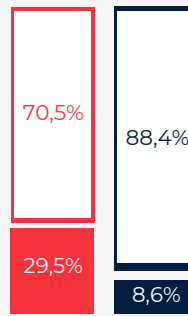
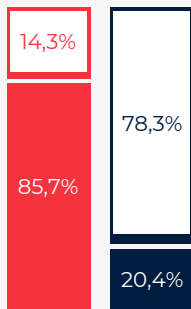
Se da una presencia mucho mayor de familias con núcleo **monoparental**, especialmente encabezadas por **mujeres**.

Riesgo de pobreza y exclusión social

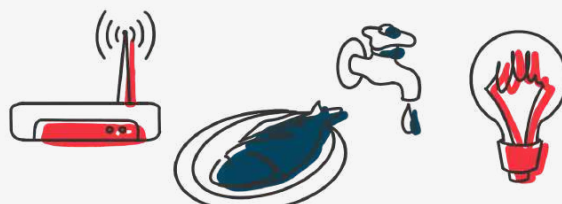
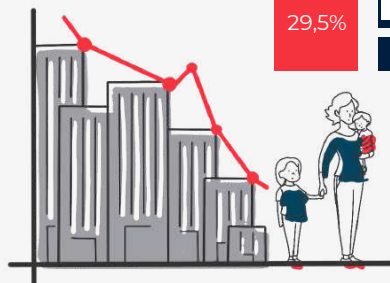
La tasa de riesgo de pobreza y exclusión (**AROPE**) entre las familias atendidas por Cruz Roja (**90,2%**), refleja una situación de mucha mayor vulnerabilidad que la del conjunto de la población española (**26,0%**).



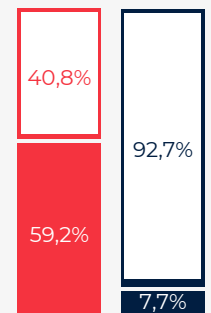
POBREZA RELATIVA



BAJA INTENSIDAD DE EMPLEO (BITH)



PRIVACIÓN MATERIAL SEVERA (PMS)



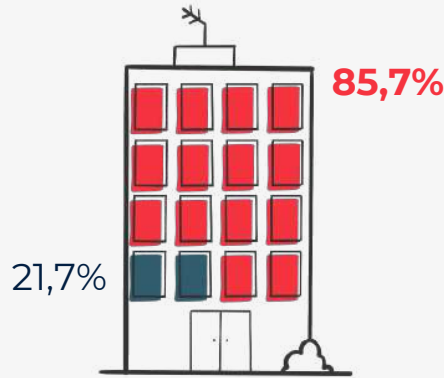
Condiciones materiales de vida

Las familias atendidas por Cruz Roja en esta primera dimensión se sitúan **33,1** puntos por debajo de la población general, obteniendo un valor global de **66,78** puntos frente a un **99,9**.

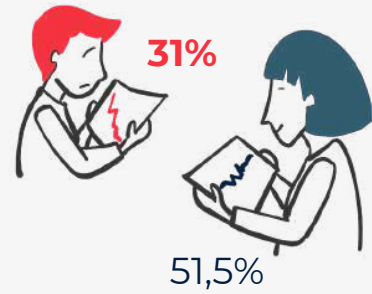
Condiciones económicas



Renta mediana



Hogares en riesgo de pobreza relativa (sentido -)



Satisfacción alta con la situación económica del hogar

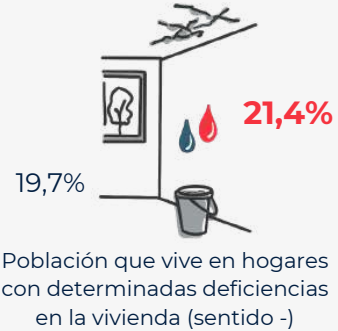
Condiciones materiales



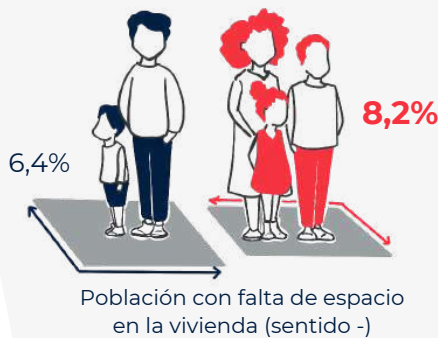
Dificultades medias/altas para llegar a fin de mes (sentido -)



Carencia material severa (sentido -)



Población que vive en hogares con determinadas deficiencias en la vivienda (sentido -)



Población con falta de espacio en la vivienda (sentido -)



Población con gasto elevado en vivienda (sentido -)



Satisfacción alta o muy alta con la vivienda

Seguridad económica



Incapacidad de hacer frente a gastos económicos imprevistos (sentido -)



Retrasos en los pagos (sentido -)

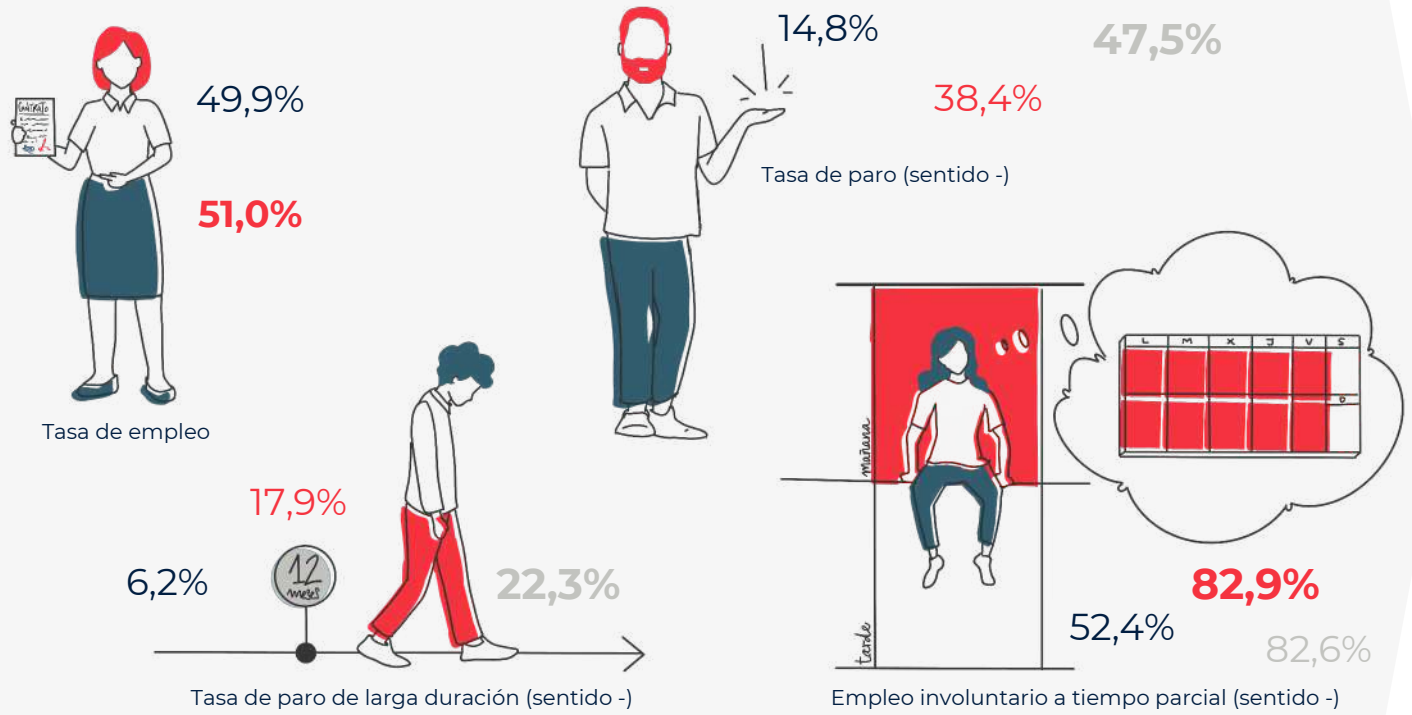
Las condiciones materiales de vida es una de las **dimensiones**, junto al trabajo y, en menor medida, la educación y el ocio y las relaciones sociales, que **impactan negativamente** de un modo más claro en la calidad de vida de las familias atendidas por

CRE.

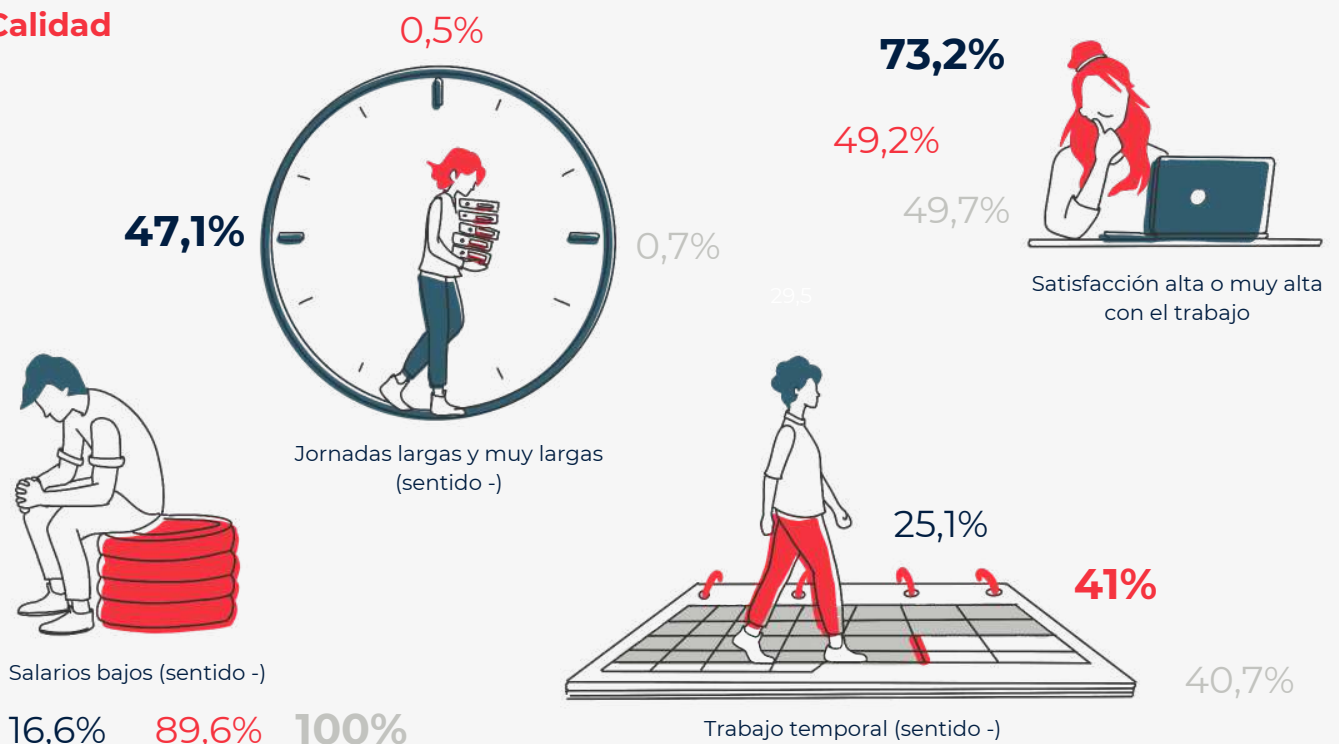
Condiciones laborales

En términos globales, la dimensión Trabajo obtiene **72,31** puntos si tomamos una única persona entrevistada por hogar (el entrevistado) y desciende a **67,62** puntos cuando hacemos una visión familiar conjunta, ambas cifras concernientes a la **población atendida por Cruz Roja**. Ambos valores son muy inferiores a los **99,79** puntos que la **población española** obtiene en este indicador

Cantidad



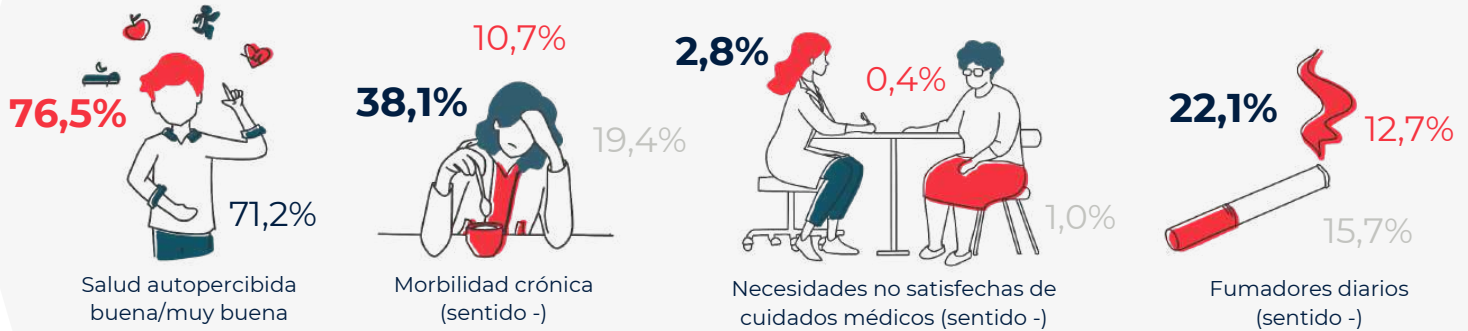
Calidad



Salud

En esta dimensión la distancia con la población española en general es mínima: **100,66** la población española, **103,38** la población CRE, y **101,4** las familias CRE participantes en el estudio. Para entender esto es necesario tener en cuenta que la población estudiada se caracteriza por su **juventud**: sólo en el **6,4%** de los hogares analizados hay alguna persona mayor de 65 años.

Acceso a cuidados sanitarios/Determinantes de salud*

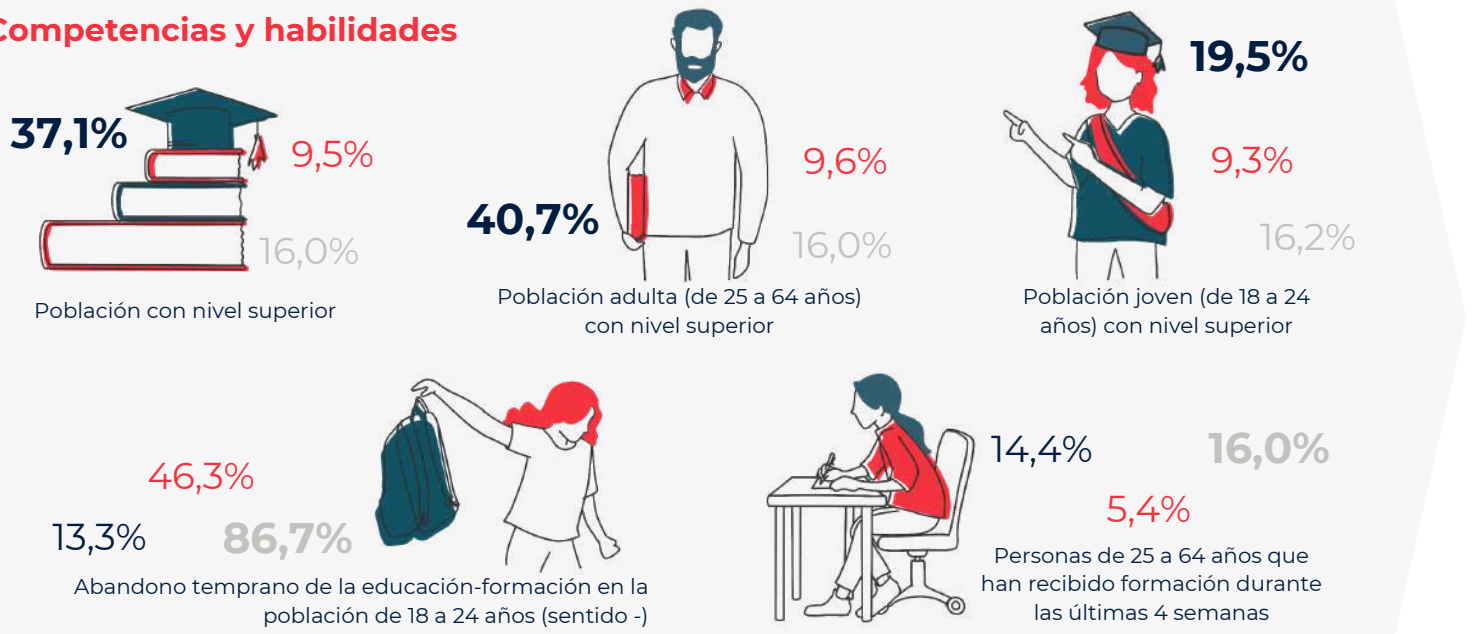


*Los valores de la población CRE deben interpretarse considerando que la muestra no incluye personas mayores.

Educación

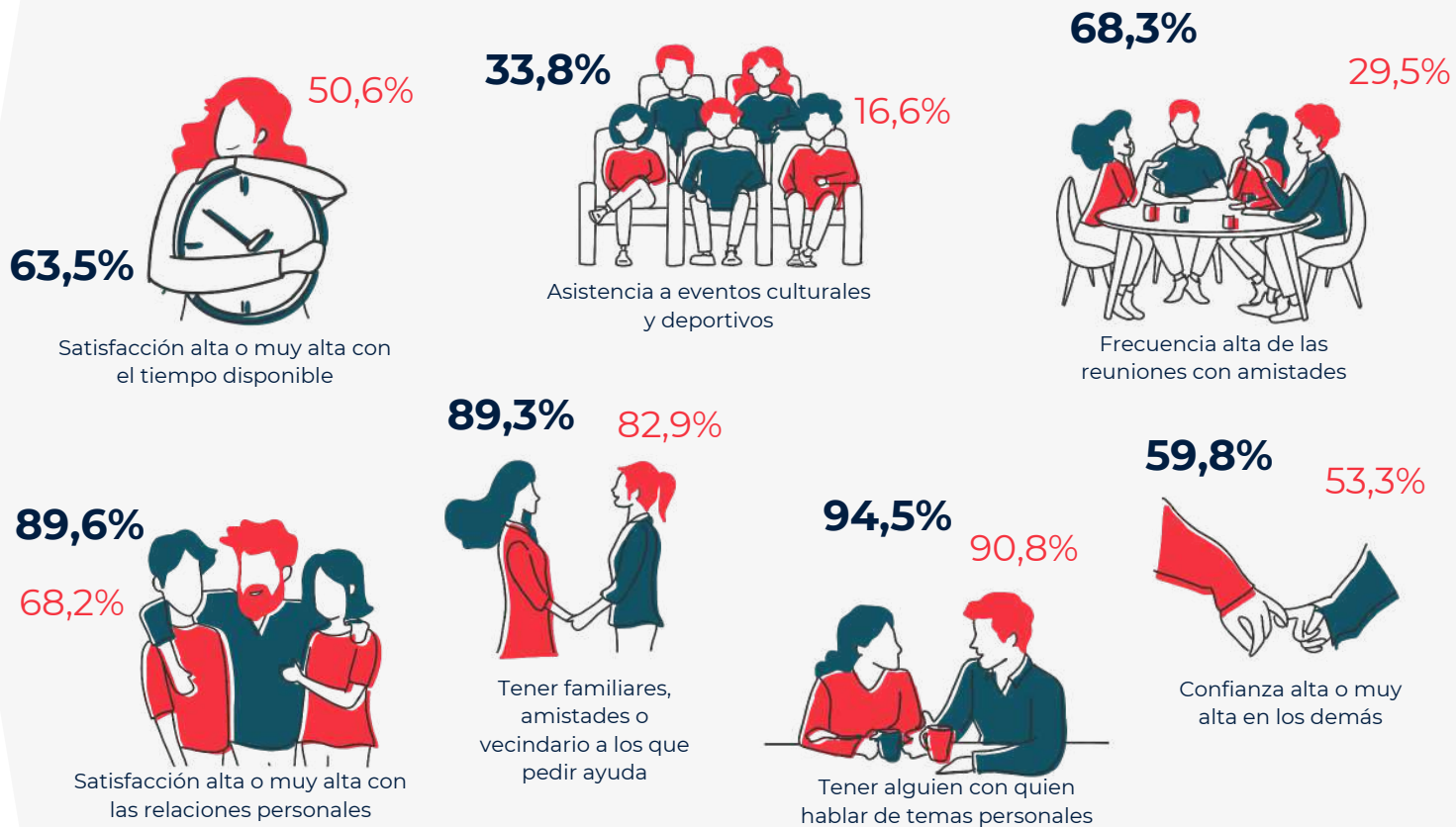
En los cinco indicadores que componen la dimensión, los valores de la población y de las familias CRE son inferiores a los que obtiene la población general, siendo los tres en los que existe mayor distancia el abandono temprano de la formación (**46,3%** frente a 13,3%), el porcentaje de adultos (de 25 a 64 años) con un nivel académico superior (**9,6%**, frente a 40,7%) y el porcentaje total de individuos mayores de 18 con este nivel (**9,5%** frente a 37,1%).

Competencias y habilidades



Ocio y relaciones sociales

El ocio, el tiempo libre y las vacaciones son también *actividades restringidas* para las familias en riesgo de pobreza. Los niños y niñas tienen escasos espacios de esparcimiento y sus progenitores, sobre todo las madres, carecen de momentos de descanso y espacios propios. Este indicador, en el caso de las personas atendidas por CRE es de **84,54** puntos, **14,6** puntos por debajo del obtenido por la población general.



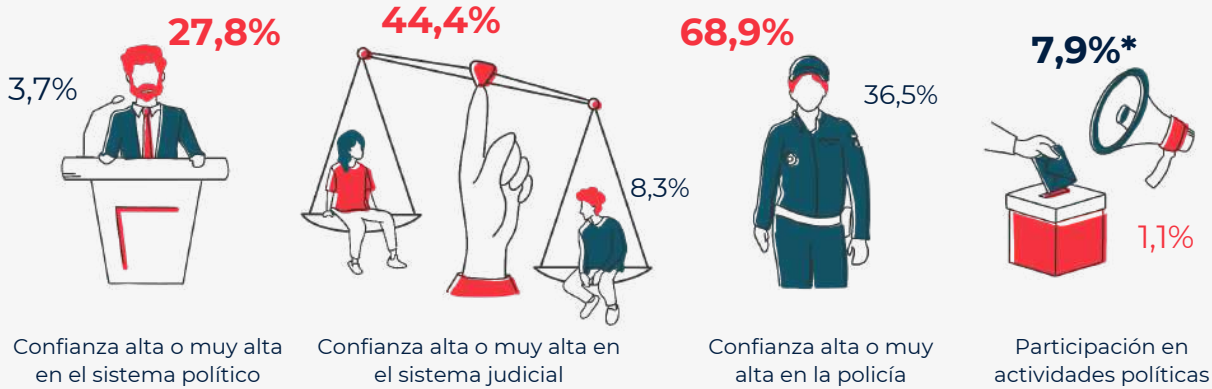
Seguridad física y personal

Tanto la percepción de la existencia de crimen, violencia o vandalismo en la zona en la que residen, como la percepción de seguridad personal obtienen valores algo mejores (**105,13** en Población CRE y **104,0** en Familias CRE), que los que se dan en la población española en su conjunto (**101,4**).



Gobernanza y derechos básicos

En esta dimensión, la población atendida por CRE obtiene mucha más puntuación que la población general (**153,48** frente a **100**).



*Datos INE 2013

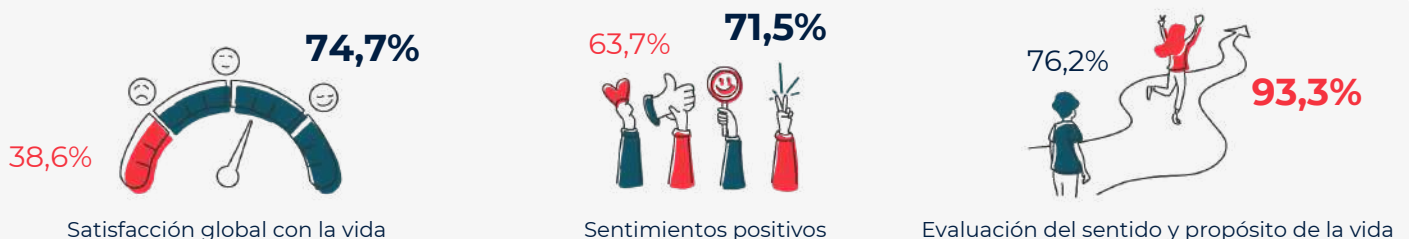
Entorno y medio ambiente

Esta dimensión obtiene un valor global **5,7** puntos superior en las familias atendidas por Cruz Roja que en la población general (**107,83** en las familias de Cruz Roja y **102,16** en el conjunto de la población española).



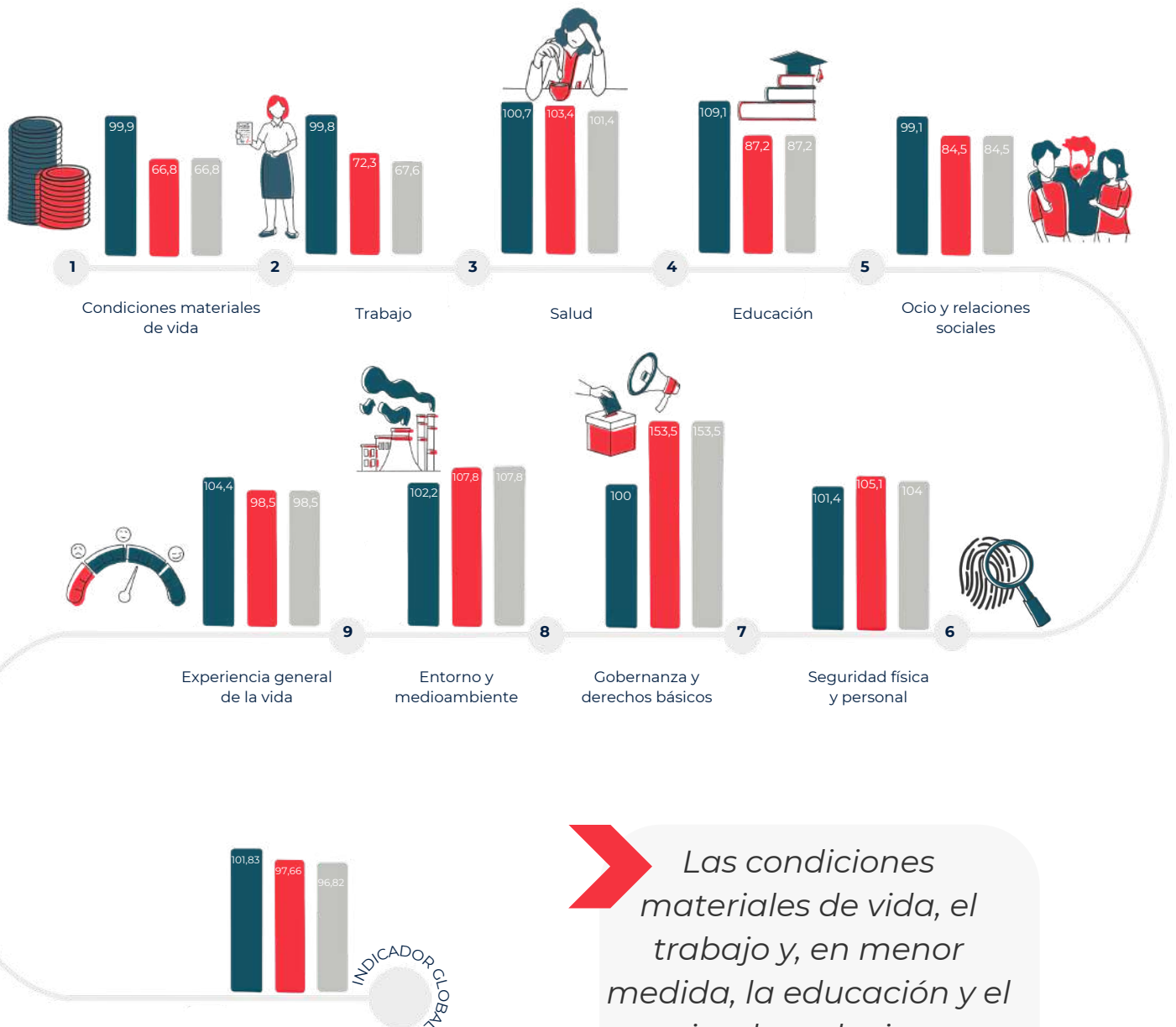
Experiencia general de la vida

En esta última dimensión el valor obtenido por las familias atendidas en Cruz Roja es de **98,52** puntos, **5,88** puntos inferior al obtenido por la población general (**104,40**).



Indicador Global de Calidad de Vida

La calidad de vida de las familias atendidas por Cruz Roja según el **Indicador multidimensional** obtenido por la combinación de las *nueve dimensiones* es inferior al publicado por el INE para el conjunto de la población española: el valor es de **97,76** puntos (96,24 si se toma la información de todas las personas convivientes). En la población española es de **101,83** puntos.



Las condiciones materiales de vida, el trabajo y, en menor medida, la educación y el ocio y las relaciones sociales son las **dimensiones que impactan negativamente** de un modo más claro en la calidad de vida de estas familias.

Algunas ideas clave...

Las familias **monoparentales**, especialmente las encabezadas por **mujeres** presentan peores resultados en todas las dimensiones.



Las familias encuestadas definen la calidad de vida como la **cobertura de necesidades básicas**: empleo, vivienda, ingresos estables y alimentación.



En la dimensión de gobernanza y derechos básicos obtienen puntuaciones más elevadas que la población general indicando que la **urgencia** en la cobertura de necesidades materiales aleja esta dimensión de sus **prioridades vitales**. Esto es aplicable también a la dimensión medioambiental.



La bajísima **participación social y política** de las personas entrevistadas incrementa el riesgo de exclusión social.



Los relatos ponen de manifiesto dificultades de **acceso a los Servicios Sociales**. La mayoría de las familias son perceptoras de ayudas de emergencia social y solo pocas se benefician de ayudas económicas o en vivienda más eficaces para **prevenir la pobreza**. El acceso al **Ingreso Mínimo Vital** sigue siendo limitado.



La relación entre la calidad de vida y las situaciones de vulnerabilidad social aconseja que en las **mediciones** de la primera se tomen en consideración **parámetros** que no se incluyen en la actualidad, como la **protección social**.



