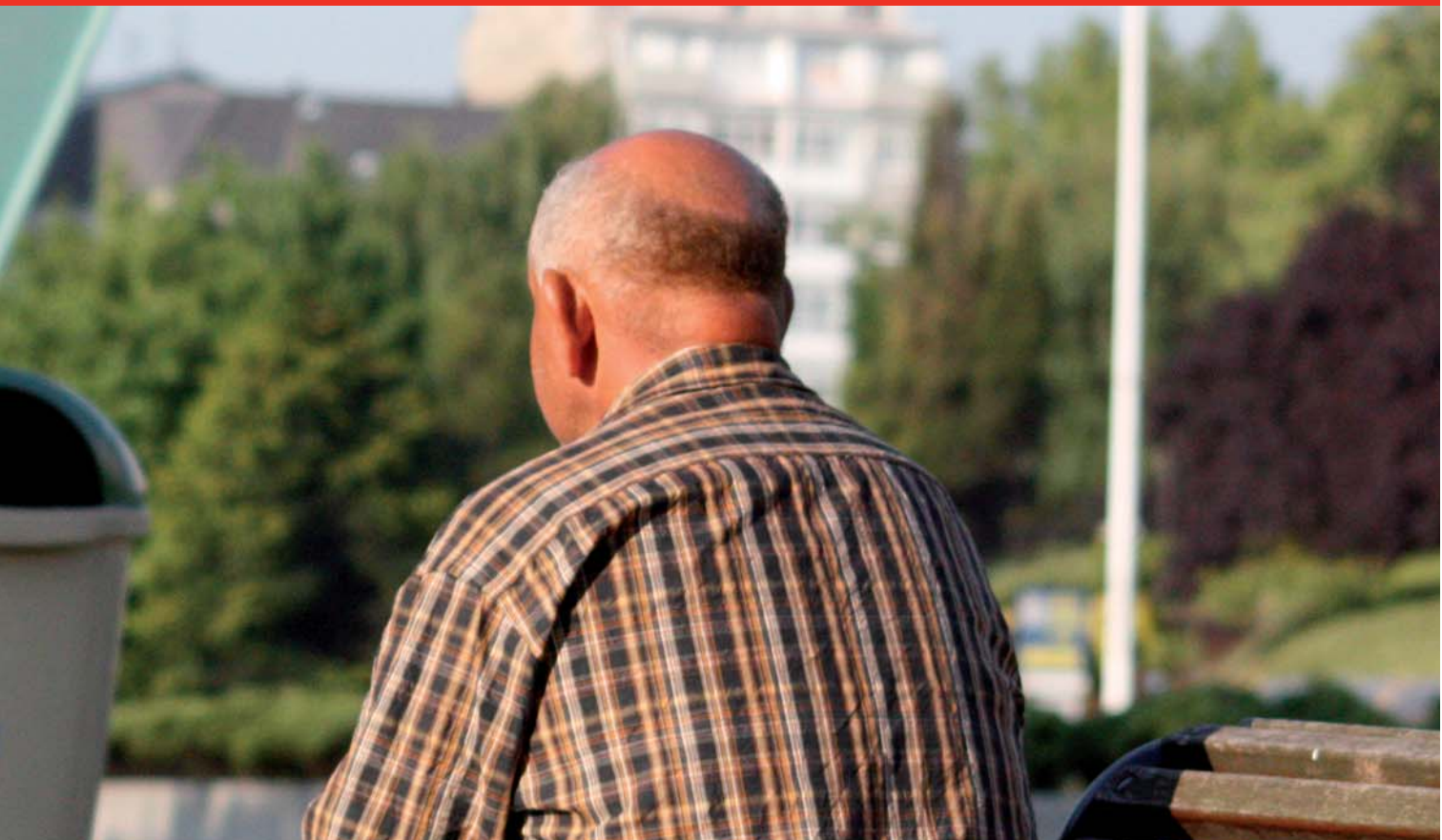


boletín sobre

vulnerabilidad social

n ú m e r o 0 3 o c t u b r e 2 0 1 0



TEMIENDO POR EL FUTURO:

LA CRISIS EN LA VIDA DE LAS PERSONAS MÁS VULNERABLES



Cada vez más cerca de las personas



Cruz Roja Española

Introducción

Introducción pág 2

La metodología empleada pág 3

Principales resultados pág 4

Parte 1 Respuestas del conjunto de las personas entrevistadas pág 10

Parte 2 Cómo viven la crisis las personas participantes de los Programas de Intervención Social según su nivel de riesgo pág 21

Comparación de los Grupos 1 a 5 pág 31

En este Boletín N° 3, **Cruz Roja continúa su análisis acerca de la situación que viven las personas más vulnerables ante la crisis.**

Creemos que este trabajo de investigación es fundamental para dar a conocer con una perspectiva temporal, los **principales problemas económicos, sociales, familiares, ambientales y personales** que afrontan y su evolución, así como para facilitar la búsqueda de **soluciones adecuadas a sus distintas circunstancias y perfiles.**

El temor a un posible empeoramiento económico, financiero y laboral es compartido por la mayoría de la ciudadanía europea. En el Eurobarómetro N° 73, del verano de 2010, el 55% de los europeos manifestó que lo peor de la crisis económica “está por venir”. El 36% admitió que tenía dificultades pagar las cuentas, un problema que podría agravarse por las subidas de las tasas de interés.¹ Las respuestas de las 1006 personas consultadas para España, dentro del Eurobarómetro, son más negativas aún.² La situación de la economía española fue considerada como “mala” por el 95%, frente al 77% de los ciudadanos de EU-27. Esta respuesta es incluso más negativa en la pregunta relativa a la situación del empleo, donde los porcentajes son de un 98% de españoles que la perciben como mala, frente al 83% de europeos.

También hay mayor negatividad en las valoraciones sobre “la situación financiera de su hogar” (la consideran mala el 42%, frente al 34% de los europeos) y de “su situación laboral personal” (que también es peor que la media europea: 39% de los españoles la juzgan mala, frente al 30% de la media europea). Por lo tanto, está claro que el desempleo y la situación económica constituyen las dos principales preocupaciones, tanto sobre el país como a nivel personal. Las expectativas sobre el futuro, lejos de albergar esperanzas de mejora, expresan miedo a un empeoramiento de la situación: el 36% de los europeos comparte esta visión pesimista, que escala al 40%, en el caso de la población española.

En su condición de entidad del Tercer Sector Social, Cruz Roja Española interviene con personas en situación de vulnerabilidad y/o en riesgo de exclusión social. El análisis que ofrece este boletín constituye una fuente de información específica sobre la situación, las perspectivas y las expectativas de los sectores de población que están siendo más impactados por la actual coyuntura socioeconómica.

1 El “Eurobarómetro” es una serie de encuestas de opinión pública realizadas periódicamente en nombre de la Comisión Europea desde 1973 a través de los Estados miembros. Eurobarometer 73. Public Opinion in the European Union.

http://ec.europa.eu/public_opinion/archives/eb/eb73/eb73_first_en.pdf . Publicado el 26 de agosto de 2010.

2 Standard EB 73 Spring 2010 The key indicators results for Spain http://ec.europa.eu/public_opinion/archives/eb/eb73/eb73_fact_es_en.pdf

La metodología empleada

Este Boletín se compone de dos partes. Tomando una muestra representativa de las personas participantes en los principales Programas de Intervención Social de Cruz Roja Española, la primera parte del Boletín presenta un análisis de las respuestas que ofrecen a una entrevista tipo panel y la segunda parte estudia, teniendo en cuenta su nivel de riesgo, la forma en la que viven la crisis.

En noviembre 2008 Cruz Roja decidió empezar un estudio de tipo panel para valorar la incidencia de la crisis en los colectivos en situación de mayor vulnerabilidad. A tal efecto se diseñó un cuestionario para entrevistas telefónicas con 174 variables, que se ha administrado a personas mayores de 18 años, participantes de diversos programas de intervención social de Cruz Roja, en todo el país.

En el mes de mayo de 2009 se encuestaron a 515 personas (Boletín N° 1) y en el mes de octubre de 2009 a 615 (Boletín N° 2), ambas muestras representativas del total de personas en mayor vulnerabilidad social. Para este Boletín N° 3 se han realizado, en el mes de julio de 2010, 1050 entrevistas válidas.

Estas 1050 personas también se han analizado, en base a su Indicador de Vulnerabilidad Social.

El Indicador de Vulnerabilidad Social, nivel de riesgo individual, se mide mediante un cuestionario social, que se administra a las personas que, a criterio técnico del personal de CRE, se encuentran en situación de mayor vulnerabilidad.

El cuestionario mide la situación de estas personas en cinco ámbitos: personal, familiar, económico, social, ambiental/de vivienda.

En función de los resultados del análisis estadístico, las personas adultas se ubican objetivamente en “zonas” de riesgo moderado, alto, muy alto y extremo.³

Esta muestra de 1050 personas es representativa de las 32.032 personas participantes de Programas de Intervención Social de todo el país, que objetivamente se encuentran “en situación de mayor vulnerabilidad social” y de la cual se dispone de información actualizada en la AIS, la base de datos de Cruz Roja. El error de esta muestra es de 1% para un nivel de confianza del 95%.

Estas 1050 personas constaban como participantes en alguno de los nueve programas de Intervención Social de Cruz Roja Española (1-atención a drogodependientes, 2-lucha contra la pobreza y la exclusión social, 3-mujeres en dificultad social, 4-otros colectivos, 5-afectados de SIDA, 6-personas con discapacidad, 7-inmigrantes, 8-personas mayores, 9-reclusos).⁴

³ Haciendo un promedio con los datos de riesgo de cada una de las personas participantes en los proyectos y actividades del Departamento de Intervención Social se obtiene anualmente el Indicador Global de Vulnerabilidad.

⁴ El análisis que se proporciona en este Boletín no sigue el patrón de un panel. Al ampliarse el número de personas a entrevistar para reducir el margen de error, se observa que sólo el 14.8% de las personas participaron en la encuesta anterior. Esto se debe a las circunstancias de las personas encuestadas: bajas del programa, traslados sin nuevo contacto, retorno a los países de origen, empeoramiento de sus circunstancias de salud, institucionalización (en residencia, prisión, hospital), incremento del deterioro que le impide hablar o fallecimiento.



Principales resultados

El desempleo, la situación económica y la subida de los precios son las tres preocupaciones principales

El desempleo ha sido seleccionado como principal, segundo y tercer problema por un total de 754 personas, de un total de 1050 (71,8%). La situación económica ha sido elegida en los tres niveles por un total de 634 personas (60,4%). La subida de los precios es el tercer tema, según la opinión de un total de 254 personas, entre los 3 niveles. Esta selección demuestra una preocupación por el país claramente marcada por la crisis actual ●

La situación laboral y la situación del empleo en España se valoran con pesimismo

El 44% opina que seguirá igual, un 27% que mejorará y un 21% que irá a peor (frente al 16% en octubre de 2009). En cuanto a la situación del empleo en España, el 64% considera que la situación será igual o peor (14 puntos más que en octubre de 2009), frente al 29% que considera que mejorará ●



Expectativas de futuro: casi el 50% de los entrevistados piensa que su situación no cambiará a corto-medio plazo

Cuando se les pregunta sobre las expectativas de futuro para los próximos 2 o 3 meses, el 48% de los entrevistados piensa que su situación no cambiará, el 34% cree que mejorará y el 13% cree que va a empeorar. En cuanto a las perspectivas a 12 meses, y comparando con las respuestas de octubre de 2009, observamos una tendencia a la polarización de opiniones entre

optimistas y pesimistas: aumentan los que opinan que su vida en general será mejor (34%) o bien peor (25%) y disminuyen tanto los que creen que seguirá igual (33%) como los dicen no saber (8%). Unas contestaciones similares, de acentuación de los extremos (mejor 65,4% y peor 28%), es lo que obtenemos con las respuestas sobre su situación económico-financiera personal de corto y medio plazo ●

Los niveles de optimismo/pesimismo con respecto al futuro económico de su hogar son similares a los de la población general y más bajos que la media general de optimismo destacada en el Eurobarómetro

Con respecto a la percepción que tienen sobre la situación económica de España, un 55,5% opina que esta seguirá igual o mejor, y un 36,7% que empeorará. Los datos del CIS de población general indican que

los porcentajes son 55,5% y 31% (mucho más bajos que los de la media europea de "optimismo" medidos por el Eurobarómetro, de 77% y algo más altos que los de "pesimismo", del 22%) ●



Aumenta la visión de la influencia negativa de la crisis sobre sus vidas

La percepción del papel que juega la crisis en sus vidas está polarizada. El 56% de los entrevistados opina que la crisis ha influido bastante o mucho en su situación

económica/financiera del último año (12 puntos porcentuales más que en octubre de 2009), mientras que el 40% considera que el grado de influencia ha sido poco o ninguno ●

Más del doble de paro en la población atendida que en la media nacional (46,4% y 19,5%). Fuerte incremento del desempleo (del 31% al 46,6% en 10 meses). Dentro de las personas ocupadas, aumentan los obreros y crece notablemente el temor a perder el empleo

En julio de 2010 la situación laboral de las personas encuestadas era de un 30,3% de ocupados (29,2% asalariados, 1,1% autónomos), 46,4% de desempleados y un 23,2% jubilados. Aunque la mayoría de las personas asalariadas sigue estando empleada en trabajo doméstico y cuidados de proximidad, este porcentaje ha disminuido hasta el 38,4% (frente al 53% en octubre de 2009); también bajan los empleados de

servicios y oficinas, hasta el 10%. Esta tendencia se invierte en los obreros cualificados y no cualificados, que aumentan hasta el 32,2% (frente al 15% en octubre de 2009). Entre las personas ocupadas, un 75% no han cambiado de trabajo en el último año. No obstante, aumenta en 11 puntos el porcentaje de los que ven peligrar bastante o mucho su puesto de trabajo, con respecto a octubre de 2009 ●

Tres veces más personas afectadas por los problemas con la vivienda que en la población general

De acuerdo con la encuesta de condiciones de vida del INE de 2010, el 7,7% de los hogares españoles ha tenido retrasos en los pagos a la hora de abonar gastos relacionados con la vivienda principal (hipoteca o alquiler, recibos de gas, electricidad, comunidad,...) en el último año. Pero en el caso de nuestra muestra, este porcentaje escala al 24%. Los problemas

más destacados son dos: no poder pagar el alquiler, seguido por no poder afrontar la hipoteca. Se mantiene la estrategia de compartir la vivienda con otros miembros de la familia y con otras personas en situación similar. Entre las condiciones de mayor exclusión residencial figuran quienes han perdido su casa, viven en albergues y en la calle ●

Más de la mitad de la gente encuestada se encuentra por debajo del umbral de la pobreza (58,5%), frente al 20,1% de la media nacional. El porcentaje sube en relación al boletín anterior, en que era del 50%

Este grupo de personas está compuesto por 45,9% de hombres y 54,1% de mujeres. Por edades, el 58,4% tiene de 16 a 44 años, el 21,9% tiene de 45 a 64 años y el 19,7% tiene 65 o más años. De estas 614 personas, 268 dicen tener hijos (esto es el 43.6%), siendo la media de hijos de 2,24. Si consideramos las nacionalidades, 45% son españoles y 55% extranjeros. La media de ingresos mensuales es de 532 euros. Pero el 15% de las personas encuestadas declara no tener ingresos, un 35% tiene algún ingreso pero inferior a los 500 euros mensuales (pobreza severa) ●



Va para largo... el 50% son personas paradas de larga duración (la tasa a nivel nacional es del 4,3%). El perfil que predomina es el de **hombres (63%) jóvenes (39.84 años), y extranjeros (62%), con estudios (52,4% con estudios secundarios y superiores)**

El 50% de los desempleados padecen esta situación a lo largo de más de un año y medio, superando los 3 años en un 25% de los casos ●

Mientras que, de la población desempleada en España, entre el 75 y el 80% recibe algún tipo de renta o prestación por su situación laboral, en las personas encuestadas el porcentaje se invierte: la mayoría está desprotegida y sólo el 21,8% percibe la prestación

Aunque un 73,5% busca trabajo de forma muy activa, sólo el 21,4% de los desempleados ha tenido alguna oferta en el último mes

(junio 2010). Estas ofertas son escasas, pero se han duplicado con respecto a octubre ●

El desempleo que afecta a las personas en riesgo social no está motivado sólo por la actividad económica (el 53,1% del mismo), sino también por problemas personales (salud y falta de documentación) y de conciliación (35,5%)

Aunque estén “desempleados” un 6% trabaja en la economía

sumergida, es decir sin contrato o sin darse de alta como trabajador autónomo ●

9 de cada 10 no desarrollan actividades de ocio, ni de formación

Se mantienen los bajos índices de participación en actividades lúdicas, recreativas, culturales o sociales en general que venían reflejando los anteriores boletines. En julio de 2010 la vida social de las personas encuestadas sigue siendo poco activa, puesto que la mayoría de ellos (el 86.5%) va poco o nada a bares, cafeterías y restaurantes, el 86% nunca frecuenta pubs, discotecas, casinos o bingos, el 94% va poco o nada a cines, teatros y conciertos. El 86% tampoco acude a escuelas de adultos, centros de formación ocupacional o similar y cibercafés ●

La disposición de ingresos y de vivienda condiciona las expectativas personales de futuro

Las personas encuestadas se pueden agrupar en tres perfiles en los que se observa que, quienes ven un futuro estable o mejor, son aquellas que tienen ingresos y no tienen problemas de vivienda ●

Red social significativa solamente para la mitad de las personas encuestadas (sólo el 24% puede contar con alguien para una ayuda económica)

Sólo el 34% tiene amigos o allegados que siempre o muchas veces le visitan o que visita. Un 52% tiene siempre o casi siempre alguna persona que le expresa afecto y le mima, el 49% tiene siempre o casi siempre alguien que le anima a que exprese sus ideas y pensamientos, el

52% tiene siempre o casi siempre alguien para contarle sus problemas, pero solamente el 24% pueden contar siempre o casi siempre con una ayuda económica importante. Se observa una polarización en las respuestas más extremas (nunca y siempre) ●

Se agrava la situación anímica de estrés, preocupaciones y sentimientos negativos con respecto a octubre de 2009 (afecta más a las mujeres en edad laboral)

Se observa un aumento del porcentaje de personas que declaran sentirse tensas o nerviosas muchas veces o siempre (ahora es el 38% frente al 31% en octubre de 2009), así como el porcentaje de gente que dice “tener muchas veces o siempre la cabeza llena de preocupaciones”, hasta el 50% (42% en octubre 2009). Aumenta al 33% (23% en

octubre 2009) el porcentaje de ellos que nunca o pocas veces es capaz de estar tranquilo ni relajado. Sube al 18% (frente al 13% en octubre 2009) la gente que expresa haber perdido muchas veces o siempre el interés por su aspecto personal. El 44,8% experimenta sensaciones repentinas de gran angustia o temor ●



Analizados según los niveles de riesgo que muestran las 1050 personas analizadas, se observan cinco grupos con diferente composición, problemáticas y niveles de riesgo

Grupo 1

“Mayores en situación de pobreza y enfermedad” (riesgo moderado)

Grupo 2

“Personas inmigrantes en situación de pobreza, con riesgo multidimensional” (riesgo moderado, con agravamiento por desempleo)

Grupo 3

“Personas con hijos y con privaciones materiales graves” (riesgo moderado, con agravamiento económico y multidimensional)

Grupo 4

“Personas inmigrantes, con hijos, con problemas de ingresos y de documentación” (riesgo alto a extremo)

Grupo 5

“Personas españolas y extranjeras en exclusión social” (riesgo alto/muy alto/extremo)”.



1.1. Características de las personas encuestadas

Como se ha dicho, en este tercer estudio se ha seleccionado una muestra de 1050 personas, que en julio de 2010 constaban como activas en alguno de los nueve programas de Cruz Roja Española (1-atención a drogodependientes, 2-lucha contra la pobreza y la exclusión social, 3-mujeres en dificultad social, 4-otros colectivos, 5-afectados de SIDA, 6-personas con discapacidad, 7-inmigrantes, 8-personas mayores, 9-reclusos).⁵

La **edad media** de las personas encuestadas es de 45,9 años con una desviación de 19, aunque la distribución de edades varía sustancialmente según el programa de CRE.⁶

Respecto al **sexo** de los entrevistados, el 50,3% son mujeres mientras que el 49,7% son hombres, aunque la distribución de sexos también es muy distinta según el programa de CRE. Los hombres predominan entre las personas correspondientes a los programas de “atención a la drogodependencia”, “reclusos” y, por primera vez, “inmigrantes”.

De acuerdo con los **niveles de riesgo individual**, los programas más representativos para el nivel de riesgo moderado son: 8-personas mayores, 7-inmigrantes, 2-lucha contra la pobreza y la exclusión social. Para los niveles de riesgo alto/muy alto/extremo son importantes los programas 7-inmigrantes y 2-lucha contra la pobreza y la exclusión social.

El 43% de las personas encuestadas son de nacionalidad española. Entre las nacionalidades, destaca un 12,3% de nacionalidad boliviana, un 7,6% marroquí, un 7,4% colombiana, un 5,1% ecuatoriana, un 2,8% senegalesa y un 2,5% de nacionalidad rumana.

5 Las cuotas de la muestra han respetado la distribución de edades de cada programa.

6 Para conocer con detalle un conjunto de datos, no basta con conocer las medidas de tendencia central, sino que necesitamos conocer también la desviación que representan los datos en su distribución respecto de la media aritmética de dicha distribución; para ello, consignamos la desviación estándar o típica.

1

Respuestas del conjunto de las personas entrevistadas





1.2. Percepción de su situación y expectativas

La primera pregunta que se ha hecho a la gente es sobre los problemas importantes que han sufrido en el último año. El 87,3 % declara que sí ha sufrido problemas graves y las respuestas destacan los de tipo económico-financiero, laboral y también los relacionados con la salud. Aunque en menor medida, las personas entrevistadas también han sufrido problemas relacionados con la vivienda, de tipo familiar y de documentación/papeles. Solamente un 10,3% dice no haber tenido ningún tipo de problema últimamente.

Con respecto a la pregunta sobre cuáles son los tres temas más importantes que está afrontando España destacan claramente dos problemas fundamentales: el desempleo y la situación económica.

El desempleo ha sido seleccionado como principal problema por el 71,8% de las personas encuestadas (1050). La situación económica se considera el segundo por el 60,4%. La subida de los precios es el tercer tema en importancia. Esta selección demuestra una preocupación por el país claramente marcada por la crisis actual. También se han señalado otros temas aunque con menos intensidad, como se ve en la Figura 1:

Cuando se les pregunta sobre las expectativas de futuro para los próximos 2 o 3 meses, el 48% de los entrevistados piensa que su situación no cambiará, el 34% cree que mejorará y el 13% cree que va a empeorar.

- Desempleo
- Situación económica
- Aumento precios
- Delincuencia
- Vivienda
- Violencia género
- Inmigración
- Terrorismo
- Pensiones

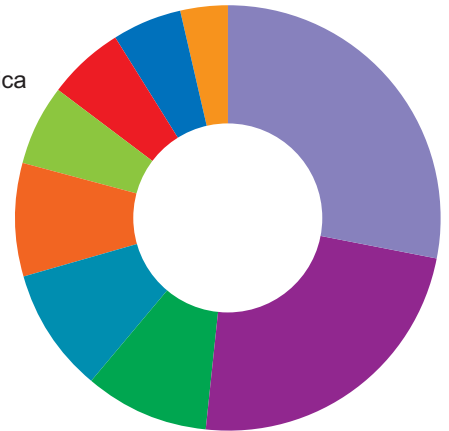


Figura 1. Problemas principales que afronta España

En cuanto a las perspectivas a 12 meses, y comparando con las respuestas de octubre de 2009, observamos una tendencia a la polarización de opiniones entre optimistas y pesimistas: aumentan los que opinan que su vida en general será mejor (34%) o bien peor (25%) y disminuyen tanto los que creen que seguirá igual (33%) como los dicen no saber (8%). Véase la Figura 2 (a)-(b)..

Figura 2a. Expectativas sobre su vida para los próximos 2/3 meses

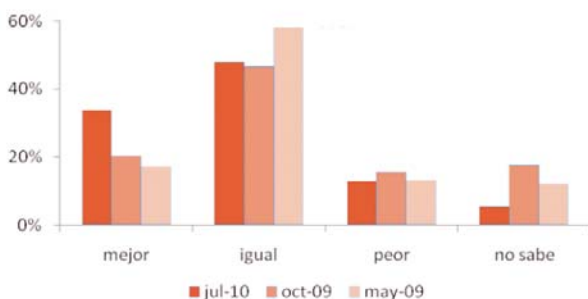
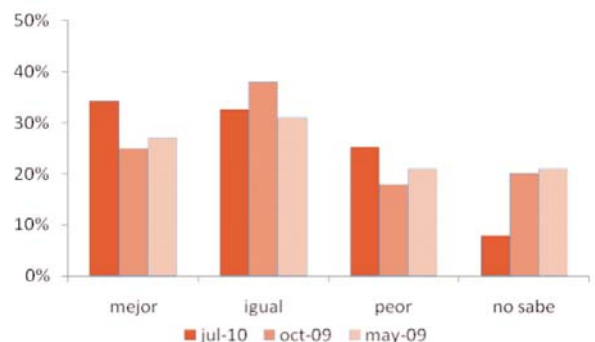


Figura 2b. Expectativas sobre su vida para los próximos 12 meses



Siguen aumentando ligeramente las personas que opinan que la situación económica/financiera de su hogar será igual o mejor (un 65,4% respecto del 62% en octubre de 2009 y del 59% en mayo de 2009), suben considerablemente los que creen que irá peor (un 28% frente a un 18% en octubre de 2009 y un 24% en mayo de 2009) y disminuyen los que dicen no saber (un 6,7% respecto del 20% en octubre de 2009 y del 17% en mayo de 2009). Véase la Figura 3 (a).

Respecto a la percepción que tienen sobre la situación económica de España, un 55,5% opina que ésta seguirá igual o mejor y un 36,7% opina que empeorará. En el barómetro del CIS de julio de 2010, los % eran del 55% (igual o mejor) y 31% (peor). Si miramos el avance de primavera 2010 del Eurobarómetro, los porcentajes son del 77% (buena o muy buena) y 22% (bastante mala o muy mala).

Respecto a la situación económica de Europa, un 58,7% piensa que será igual o mejor, un 22,5% que cree que empeorará y sólo el 19% (frente a un 41% en octubre de 2009) dice no saber. Véase la Figura 3(b).

Tabla 1. Comparación - Percepción sobre la situación económica de España

	CIS	CRE	EUROBARÓMETRO
Mejor	22%	30%	22%
Igual	33%	26%	49%
Peor	31%	37%	28%
NS/NC	14%	8%	1%
	100%	100%	100%

Respecto a su situación laboral, el 44% opina que seguirá igual, un 27% que mejorará y un 21% que irá a peor (frente al 16% en octubre de 2009).

En cuanto a la situación del empleo en España, el 64% considera que la situación será igual o peor (14 puntos más que en octubre de 2009), frente al 29% que considera que mejorará. Véase la Figura 4 (a)-(b).

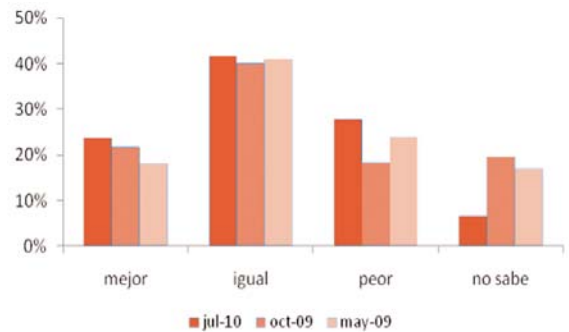


Figura 3a. Percepción sobre la propia situación económica/financiera para los próximos 12 meses

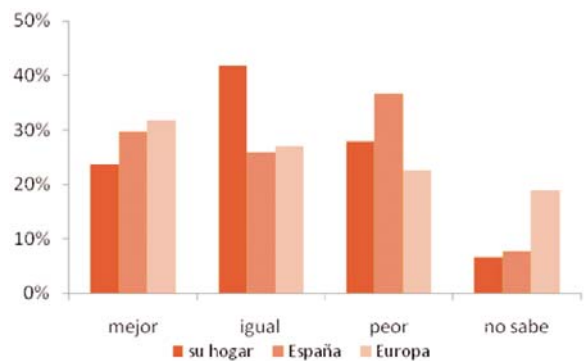


Figura 3b. Percepción (en julio 2010) sobre la situación económica/financiera para los próximos 12 meses

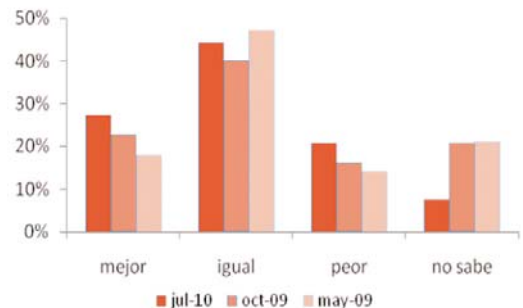


Figura 4a. Percepción sobre la propia situación laboral para los próximos 12 meses

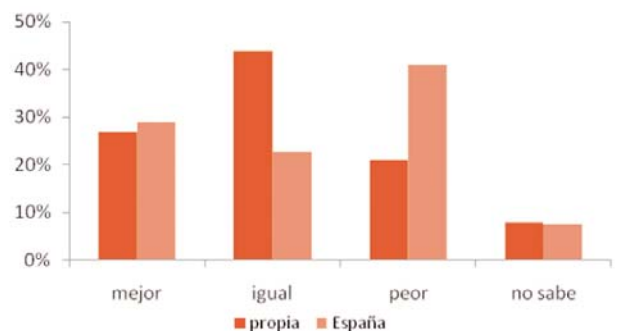


Figura 4b. Percepción (en julio 2010) sobre la propia situación laboral y la del país para los próximos 12 meses

La percepción del papel que juega la crisis en sus vidas está polarizada. El 56% de los entrevistados opina que la crisis ha influido bastante o mucho en su situación económica/financiera del último año (12 puntos porcentuales más que en octubre de 2009), mientras que el 40% considera que el grado de influencia ha sido poco o ninguno. Véase la Figura 5.

De acuerdo con la Encuesta de Condiciones de Vida del Instituto Nacional de Estadística (INE) de 2010 el 20,8% de la población residente en España está por debajo del umbral de pobreza relativa (en 2009 este porcentaje se había situado en el 19,5%). El monto mensual estimado de ese umbral es de 653,8 euros por persona adulta. Las personas de nuestra muestra que perciben ingresos inferiores a 653,8 euros mensuales son el 58,5%; el 45,9% son hombres y el 54,1% mujeres. Por edades, el 58,4% tienen de 16 a 44 años, un 21,9% tienen de 45 a 64 años y el 19,7% tienen 65 o más años. De estas 614 personas, 268 dicen tener hijos (esto es el 43,6%), siendo la media de hijos de 2,24. Si consideramos las nacionalidades, 45% son españoles y 55% extranjeros.

Otros datos importantes son los siguientes: quienes ingresan menos de 800 euros son el 80 % del total. La media de ingresos mensuales es de 532 euros. Pero **un 15% de las personas encuestadas declara no tener ingresos, un 35% tiene algún ingreso pero inferior a los 500 euros mensuales.** Véase la Tabla 2 y la Figura 6.

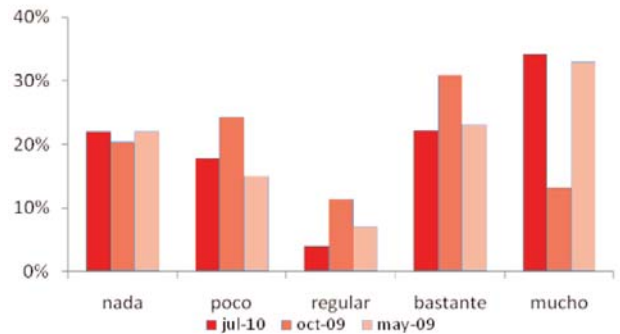


Figura 5. Percepción sobre la influencia de la crisis en su economía

Siguiendo a la misma Encuesta de Condiciones de Vida del INE de 2010, el 7,7% de los hogares españoles ha tenido retrasos en los pagos a la hora de abonar gastos relacionados con la vivienda principal (hipoteca o alquiler, recibos de gas, electricidad, comunidad,...) en el último año. Pero en el caso de las personas que participaron en la encuesta de Cruz Roja, este porcentaje escala al 24%, es decir la afectación es tres veces mayor. Es el mismo porcentaje que en octubre de 2009, siendo los problemas más destacados no poder pagar el alquiler, seguido por no poder afrontar la hipoteca. Se mantiene la estrategia de compartir la vivienda con otros miembros de la familia y con otras personas en situación similar. Entre las condiciones de mayor exclusión residencial figuran quienes han perdido su casa, viven en albergues y en la calle. Estos resultados están recogidos en la Tabla 3.

Tabla 2. Ingresos mensuales

Media	532
Mediana	500
Desv. típ.	411
Percentiles	15 0
	20 150
	25 300
	80 800
	90 1000

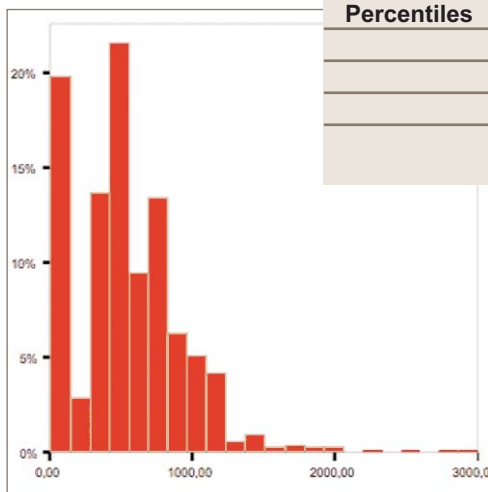


Figura 6. Ingresos mensuales



Tabla 3: Problemas con la vivienda

	Julio-2010	Octubre-2009	Mayo-2009
Llevo algún tiempo sin poder pagar la hipoteca	12%	10%	12%
He perdido mi casa	4%	4%	3%
Me he tenido que ir a vivir con otras personas de mi familia	7%	10%	6%
Vivo en albergue/ pisos de acogida o tutelado	2%	2.5%	2%
Vivo en la calle	2%	3.5%	0%
Comparto habitualmente casa con otras familias en situación similar	10%	8%	18%
Mi familia ha tenido que regresar a nuestro país	0%	0%	0%
No puedo pagar los servicios de luz, gas, teléfono, comunidad	5%	14%	26%
No puedo pagar el alquiler	53%	52%	40%
Otros	16%	16%	12%

(*) La relación de porcentajes no proporciona una distribución, puesto que las personas encuestadas pueden haber respondido afirmativamente a más de una pregunta.

La categoría “otros” está formada, en su mayoría por un 6% que no puede costear las reformas que necesita la vivienda y un 3.2% cuya vivienda es provisional (habitaciones, pensiones, casas abandonadas, coches...).

Esas 48 personas explicaron multitud de problemas, por ejemplo *les obligaron a abandonar la vivienda, problemas con hacienda, problemas de convivencia que acaban con uno de los cónyuges en la calle, incapacidad para costear reformas o subidas en los gastos de las viviendas, problemas de accesibilidad, unidades habitacionales sin condiciones dignas en, casas abandonadas, viviendas de empresa, viviendas sociales...*

A raíz de estas situaciones traumáticas, las personas afectadas han solicitado ayuda, principalmente a los servicios sociales (32% porque no puede pagar el alquiler, 42% porque lleva tiempo sin pagar la hipoteca y 8% porque comparte habitualmente casa con otras familias en situación similar) y a Cruz Roja Española (23%, 13% y 36%, respectivamente).

Son de destacar los porcentajes de personas encuestadas que, a pesar de sufrir estas dificultades, no han solicitado ningún tipo de ayuda (35%, 39% y 48%, respectivamente). Esto indica el crecimiento del “non-apply”, es decir de las personas que no acceden a los recursos sociales, aunque sí tienen las necesidades o circunstancias como para hacerlo.





1.3. Situación laboral

En julio de 2010 la situación laboral de las personas encuestadas era de un 30.3% de ocupados (29,2% asalariados, 1,1% autónomos), **46,4% de desempleados** y un 23,2% jubilados.

Respecto al grupo de personas jubiladas, el 74,6% de ellas no cuenta con más ingresos que el de su pensión.

En cuanto a los asalariados, aunque **la mayoría de estas personas siguen estando empleadas en trabajo doméstico y cuidados de proximidad**, este porcentaje ha disminuido hasta el 38,4% (frente al 53% en octubre de 2009 y el 34% en mayo del 2009). Esta tendencia se invierte en **los obreros cualificados y no cualificados, que aumentan hasta el 32,2%** (frente al 15% en octubre de 2009 o el 19% en mayo 2009) y también en los empleados de servicios y oficinas, que descienden al 10% (29% en mayo de 2009).

Se mantiene un **75% de personas ocupadas que no han cambiado de trabajo en el último año**.

La Figura 7 muestra los distintos tipos de contrato para las personas ocupadas (asalariadas).

A estas mismas personas asalariadas, cuando se les pregunta si ha habido despidos recientes en su trabajo, el 23% responden afirmativamente, siendo 6,8 la media de despidos.

Respecto de octubre de 2009, **disminuye en 9,5 puntos el porcentaje de personas ocupadas que cree que su puesto de trabajo peligra poco o nada (pasa del 69% al 59.5%)** y **aumenta en 11 puntos el porcentaje de los que ven peligrar bastante o mucho su puesto de trabajo** (véase la Figura 9).

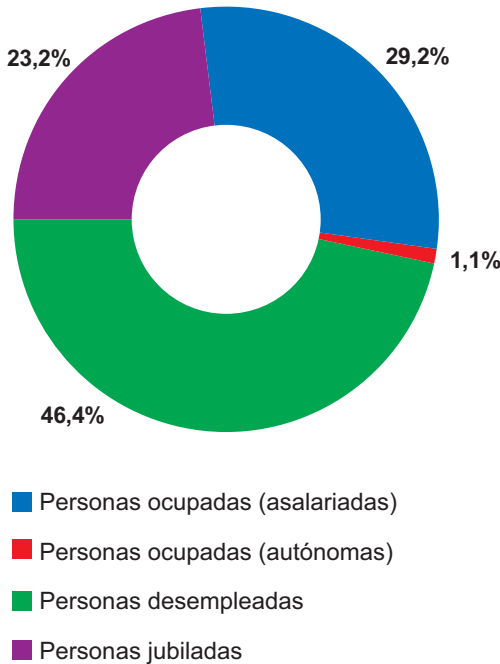


Figura 7. Situación laboral en julio de 2010

Figura 8. Tipo de contrato julio 2010

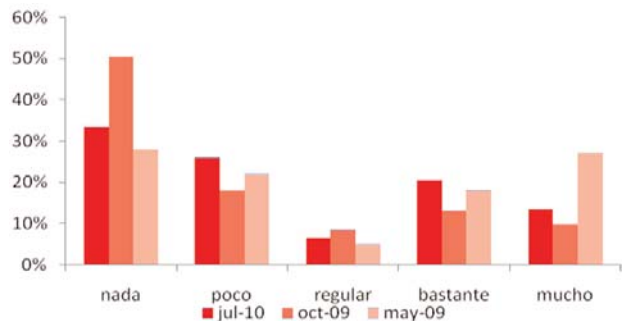
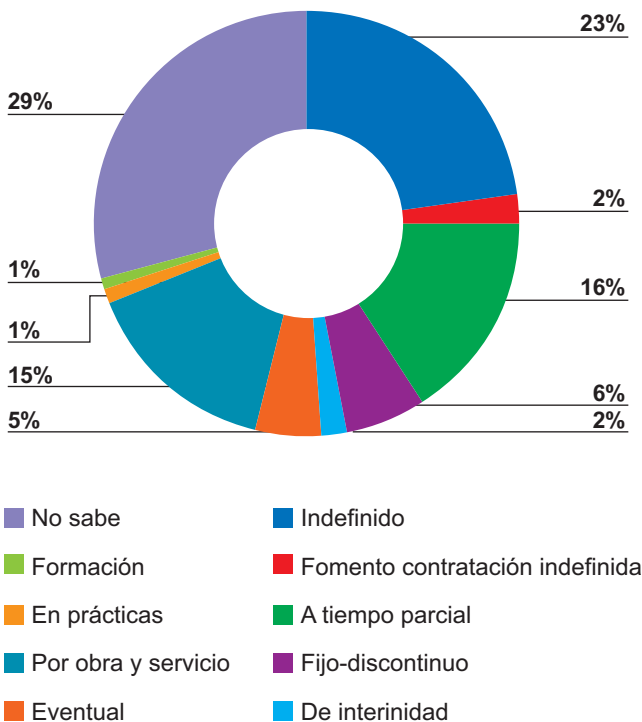


Figura 9.

Percepción sobre si peligra su puesto de trabajo

En cuanto a las personas en situación de desempleo, se mantienen las cifras muy preocupantes con respecto a octubre de 2009 (aunque parece haber una mayor activación en la búsqueda y oferta de empleo):

- Sólo el 21,8% recibe prestación de desempleo (19,5% en octubre). Según los datos para España, el porcentaje de personas desempleadas que reciben la prestación o alguna renta compensatoria sería entre el 75 y el 80%, es decir cuatro veces más.⁷
- El 73,5% busca trabajo de forma muy activa (64% en octubre).
- El 21,4% de los desempleados ha tenido alguna oferta en el último mes (junio 2010) (10,6% en octubre).

Los motivos de desempleo son varios, siendo los más frecuentes el fin del contrato (19,7%), no tener documentación/papeles (10,5%), enfermedad/problemas de salud (8,23%).

Si los agrupamos (Figura 10), vemos que sólo la mitad (53,1%) son causas relacionadas con la actividad económica (fin del contrato, cierre de la empresa, ERE, recorte de personal, no hay trabajo) mientras que hay una fuerte incidencia de problemas personales y familiares (35,5%) relacionados con la conciliación (ama de casa, niños pequeños, embarazo), con la enfermedad, la falta de documentación en el caso de las personas extranjeras.

Finalmente, hay otro 4,90% que es de carácter laboral (despido procedente e improcedente, jubilación anticipada) y **un llamativo 6% que trabaja en la economía sumergida.**

Se está consolidando una situación de desempleo de larga duración (es decir, mayor de 12 meses continuados) entre la población vulnerable encuestada. La tasa de afectación es del 50% de las personas desempleadas, quienes padecen esta situación durante más de un año y medio, superando los 3 años en un 25% de los casos. Si comparamos con los datos para España, la tasa de desempleo de larga duración alcanza al 4,3% del total de las personas paradas.⁸

Véase la Tabla 4 y la Figura 11.

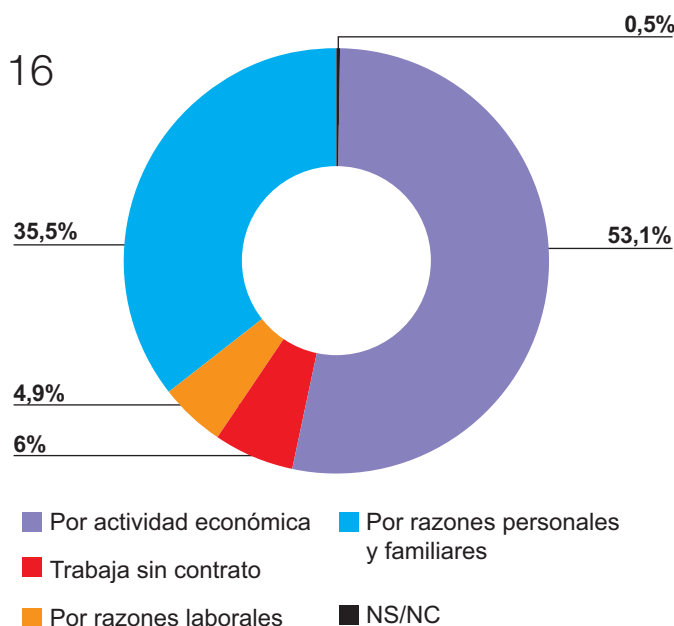


Figura 10. Motivos del Desempleo

Tabla 4. Meses en situación de desempleo

Media	28,76
Mediana	18,00
Desv. típ.	44,662
Percentiles	25 7,00
	50 18,00
	75 36,00
	80 36,00
	90 60,00

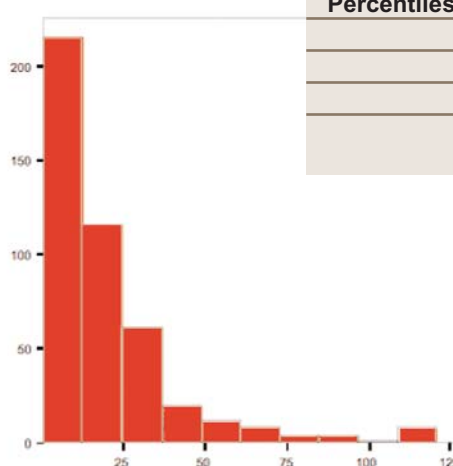


Figura 11. Meses en situación de desempleo

La media de edad de las personas que padecen esta situación de desempleo de larga duración es de 39,84 años, siendo el 63% hombres y el 62% de nacionalidad no española. Un 47,7% de ellos tienen estudios secundarios, un 32,8% estudios primarios, un 4,7% estudios superiores y un 7% otro tipo de estudios. Solamente el 7,8% declara no tener ningún tipo de estudios. Para este mismo grupo de entrevistados, el número medio de familiares por vivienda es de 3,2.

7 De acuerdo con declaraciones del Ministro de Trabajo e Inmigración, Valeriano Gómez, del 27 de octubre de 2010 al periódico El Mundo, serían: "Unas 300.000 personas las que perciben el PRODI (programa temporal de protección por desempleo o inserción), 1,3 millones que reciben la prestación asistencial, 800.000 sin cobertura por desempleo (algunos porque no trabajaron previamente) y no cuantificó cuántos han consumido la ayuda asistencial porque, explicó, que habría que ver cuántos han encontrado empleo." <http://www.elmundo.es/mundodine-ro/2010/10/27/economia/1288201423.html>.

8 La tasa de paro de larga duración -doce meses o más- se duplicó entre 2008 y 2009 en España, hasta el 4,3% de los desempleados (2% en 2008), mientras que en los países de la Unión Europea aumentó moderadamente, de un 2,6% en 2008 a un 3% en 2009, según se desprende de los datos recogidos por el la encuesta "Long-term unemployment" de Eurostat. <http://epp.eurostat.ec.europa.eu/tgm/table.do?tab=table&init=1&plugin=1&language=en&pcode=tsisc070>



4. Vida social y estado anímico

Se mantienen los bajos índices de participación en actividades lúdicas, recreativas, culturales o sociales en general.

En julio de 2010 la vida social de las personas encuestadas sigue siendo poco activa, puesto que la mayoría de ellos (el 86,5%) va poco o nada a bares, cafeterías y restaurantes, el 86% nunca frecuenta pubs, discotecas, casinos o bingos, el 94% va poco o nada a cines, teatros y conciertos.

En cuanto a centros de día, de mayores, de acogida, albergues o comedores sociales, solamente el 9% los frecuentan bastante o mucho.

El 86% va nada o poco a escuelas de adultos, centros de formación ocupacional o similar y cibercafés.

El 22% de personas que frecuentan los polideportivos, gimnasios o espacios deportivos en parques, de forma regular o habitualmente, tienen una edad media de 40,3 años y son hombres, en su mayoría, (el 65%).

Por otro lado, el 32% de personas que frecuenta lugares de culto con regularidad presenta una edad media de 48,8 años y está formado por un 56% de mujeres.

El 85% de las personas encuestadas casi nunca realiza encuentros con su comunidad de origen, como asociaciones o reuniones en parques, pero un 34% tiene amigos o allegados que siempre o muchas veces le visitan o que visita. Un 52% tiene siempre o casi siempre alguna persona que le expresa afecto y le mimas, el 49% tiene siempre o casi siempre alguien que le anima a que exprese sus ideas y pensamientos, el 52% tiene siempre o casi siempre alguien para contarle sus problemas, pero solamente el 24% pueden contar siempre o casi siempre con una ayuda económica importante. Véase la Figura 12 (a) - (d).

Se observa en todos los casos una polarización, aumentan las respuestas más extremas (nunca y siempre) y un descenso en las frecuencias de las respuestas intermedias (algunas y muchas veces). Tal vez este proceso se deba al agotamiento generado por una crisis que resulta muy persistente, que lleva al alejamiento o a una mayor lealtad, pero ésta es una hipótesis a comprobar.

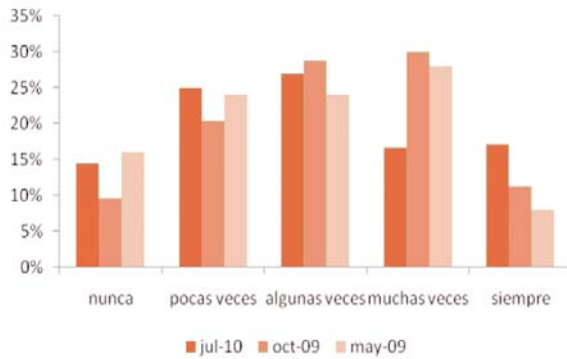


Figura 12a. Amigos o allegados que le visitan o visita

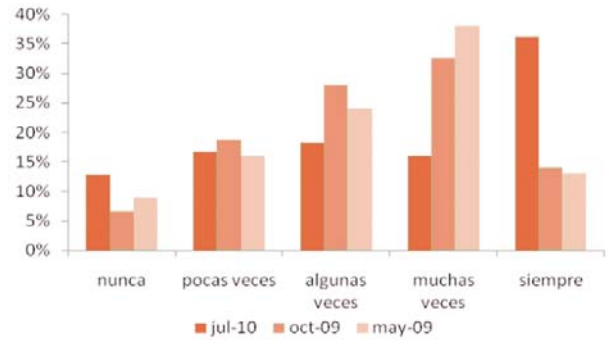


Figura 12b. Alguien que le expresa afecto o le mima

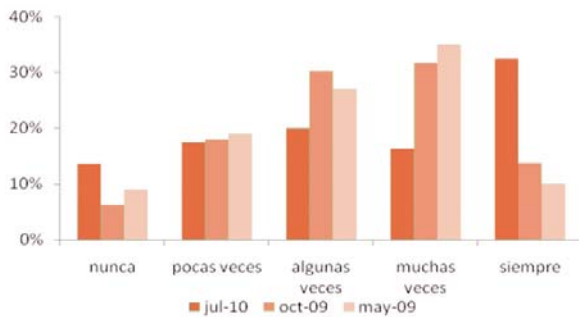


Figura 12c. Alguien que le anima a expresar sus ideas o sentimientos



Figura 12d. Alguien que puede prestarle una ayuda económica importante

En julio de 2010, la mayor problemática en el ámbito familiar ha sido debida a no poder llegar a fin de mes, seguida de problemas debidos a su propia salud y de problemas debidos a enfermedades graves o al fallecimiento de algún familiar.

El grupo de personas que no llegan a fin de mes está formado por un 54,6% de hombres frente a un 45,4% de mujeres, con una media de edad de 40,3 años y mayoritariamente de nacionalidad no española (el 67%).

El grupo de personas que ha tenido problemas debidos a su propia salud está formado por un 57% de mujeres frente a un 43% de hombres, con una edad media de 56 años, siendo un 68% de ellos de nacionalidad española.

Finalmente, el grupo de las personas que han padecido enfermedades graves o el fallecimiento de algún familiar está formado por un 54,6% de mujeres frente a un 45,4% de hombres, con una edad media de 50,6 años, siendo el 58% de nacionalidad española.



Tabla 5. Principales problemas señalados por las personas entrevistadas (% de respuesta afirmativa. N=1050)

Problema	Porcentaje respuesta afirmativa
Peleas por tema de dinero	17,1
Deudas importantes	15,1
Enfermedades graves o fallecimiento de alguno de los miembros	21,8
Custodio o tutela de hijos o personas dependientes	7,4
Alcoholismo o drogas de alguno de los miembros	4,5
Violencia dentro del hogar	3,3
Su propia salud	26,6
Problemas de documentación	14,3
No llegan a fin de mes	42,6
Problemas de pareja	7,2
Problemas de convivencia/cotidianos	8
Vive solo	15
Ninguno de los anteriores	9
Otros	3,5
No tiene familia	19
Ningún problema	17

En cuanto a la convivencia, **el 63,6% de los entrevistados comparte casa con sus familiares, con una media de 3,65 personas por hogar.** Solamente el 21,9% de las personas entrevistadas vive sola.

El 35,6% de quienes han respondido a la encuesta convive con menores de 16 años, un 6% de los cuales están por debajo de la edad de escolarización. El 14% convive con mayores de 65 años, con una media de 2,22 personas por hogar.

El 13% de las personas encuestadas convive con enfermos (físicos o psíquicos) con una media de 1,17 enfermos por hogar (sin contar al entrevistado). El 7% de las personas encuestadas convive con discapacitados (físicos o psíquicos) con una media de 1,15 discapacitados por hogar (sin contar al entrevistado).

En referencia a la situación anímica de los entrevistados, **aumenta el porcentaje de personas que declaran sentirse tensas o nerviosas muchas veces o siempre, pasando del 31% en octubre de 2009 al 38% en julio de 2010.** Este grupo de personas está formado por un 62,5% de mujeres frente a un 37,5% de hombres, el 51% de nacionalidad extranjera, estando la mayoría de ellos (un 77,5%) en edad laboral (menores de 65 años). El 50,4% de las personas de este grupo está desempleada, frente al 25% que está ocupada y el 24,6% que está jubilada.

Sube también el porcentaje de personas entrevistadas que declara tener muchas veces o siempre la cabeza llena de preocupaciones, siendo éste del 50% (42% en octubre 2009).

Se mantiene al 26% el porcentaje de personas que nunca o pocas veces se sienten alegres. Aumenta al 33% (23% en octubre 2009) el porcentaje de ellos que nunca o pocas veces es capaz de estar tranquilo ni relajado.

Aumenta al 18% (frente al 13% en octubre 2009) el porcentaje que expresa haber perdido muchas veces o siempre el interés por su aspecto personal.

El 44,8% (59% en octubre 2009) de las personas nunca o pocas veces experimenta sensaciones repentinas de gran angustia o temor, siendo un 27% quienes las padecen algunas veces.



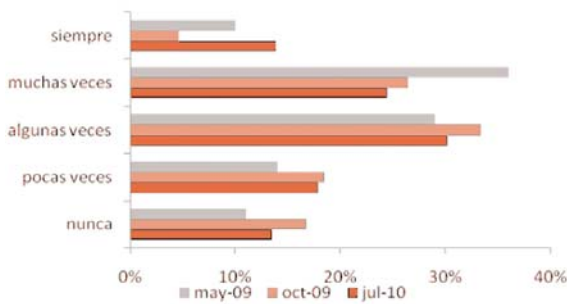


Figura 13a. Me siento tenso/a o nervioso/a

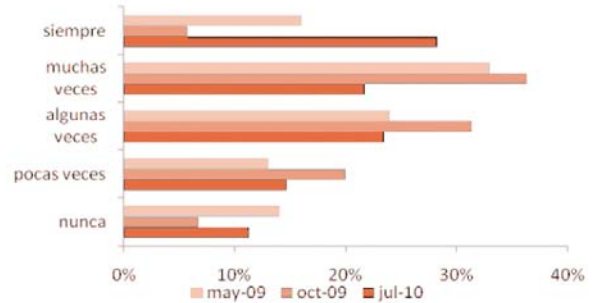


Figura 13b. Tengo la cabeza llena de preocupaciones

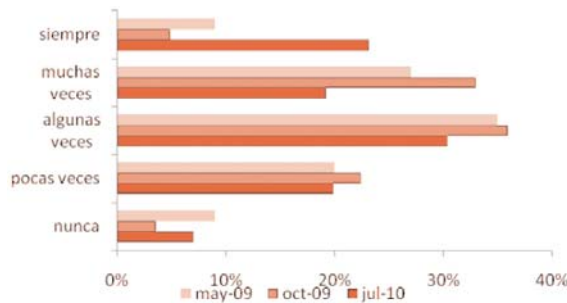


Figura 13c. Me siento alegre

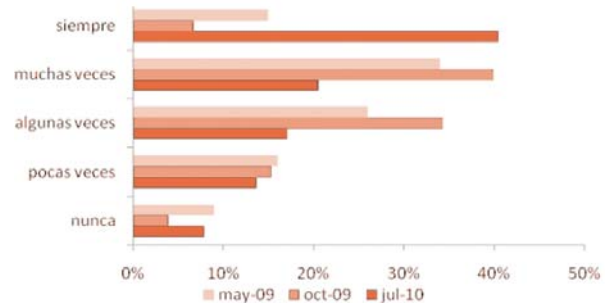


Figura 13d. Tengo ilusión por las cosas

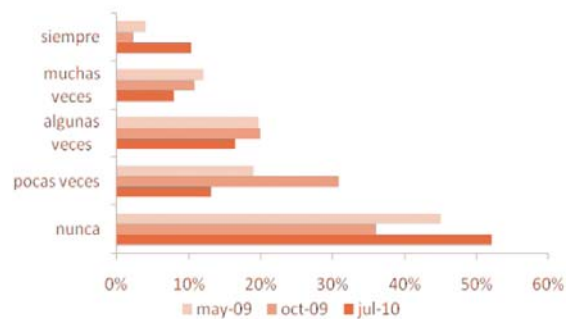


Figura 13e. He perdido el interés por mi aspecto personal



Figura 13f. Soy capaz de disfrutar con un buen libro/prog. de radio/prog. de TV

El refugio ante este pesimismo parece estar en la tele o la radio: el 61% declara tener ilusión por las cosas muchas veces o siempre y el 68% (45% en octubre 2009) de ellos disfruta muchas veces o siempre con un buen libro o un buen programa de radio o televisión. Véase la Figura 13 (a) - (f).

Se observa, nuevamente, un incremento de las frecuencias en las respuestas más extremas (nunca y siempre) y un descenso en las frecuencias de las respuestas intermedias (algunas y muchas veces).

2

Cómo viven la crisis las personas participantes de los Programas de Intervención Social según su nivel de riesgo

La Tabla 6 proporciona la distribución de los 1050 encuestados por programas y por el nivel de riesgo. Los grupos más representativos que van a ser analizados en este Boletín N° 3 son:

Grupo 1

“Mayores en situación de pobreza y enfermedad” (riesgo moderado)

Grupo 2

“Personas inmigrantes en situación de pobreza, con riesgo multidimensional” (riesgo moderado, con agravamiento por desempleo)

Grupo 3

“Personas con hijos y con privaciones materiales graves” (riesgo moderado, con agravamiento económico y multidimensional)

Grupo 4

“Personas inmigrantes, con hijos, con problemas de ingresos y de documentación” (riesgo alto a extremo)

Grupo 5

“Personas españolas y extranjeras en exclusión social” (riesgo alto/muy alto/extremo)

Tabla 6. Distribución de los participantes según nivel de riesgo y programas de CRE

Programas CRE	Riesgo moderado	Riesgo alto, muy alto o extremo	Total
1 ATENCIÓN A DROGODEPENDIENTES	29	19	48
2 LUCHA CONTRA LA POBREZA Y EXCLUSIÓN SOCIAL	154	102	256
3 MUJERES EN DIFICULTAD SOCIAL	8	6	14
4 OTROS COLECTIVOS	1	2	3
5 AFECTADOS DE SIDA	50	7	57
6 PERSONAS CON DISCAPACIDAD	48	2	50
7 INMIGRANTES	185	203	388
8 PERSONAS MAYORES	214	6	220
9 RECLUSOS	13	1	14
Total	702	348	1050

Grupo 1

“Mayores en situación de pobreza y enfermedad” (riesgo moderado)

Este grupo de 214 personas está integrado por 57 hombres y 157 mujeres, el 86% de los cuales son mayores de 65 años. La media de edad de este grupo es de 77,5 años, con una desviación típica de 11,5. El nivel de riesgo que presentaban en julio de 2008 era moderado, pero se aprecia un proceso de deterioro desde entonces.

El 98% de las personas de este grupo son de nacionalidad española, participando en los proyectos de CRE denominados Ayuda a Domicilio Complementaria (46,3%), Ayuda a Domicilio Básica (18,7%) y Envejecimiento Saludable (12,6%).

Entre los problemas que han sufrido estas personas destacan los relativos a salud/enfermedad, de tipo financiero/económico y de tipo familiar. **Concretamente, en el último año un 49% ha tenido problemas con su propia salud y 33,6% declara haber padecido enfermedades graves o el fallecimiento de alguno de los miembros.**

El grupo de personas que ha tenido problemas con su propia salud está formado por 28 hombres y 77 mujeres, el 99% de ellos españoles, con una media de edad de 75 años (desviación de 11,1). El grupo de personas que han padecido enfermedades graves o el fallecimiento de alguno de los miembros esta formado por 17 hombres y 55 mujeres, el 97,2% de ellos españoles, con una edad media de 73,4 años (desviación de 13,2).

Finalmente, el grupo de entrevistados que declara vivir solo, el 32,7% de los entrevistados, está formado íntegramente por españoles, 14 hombres y 56 mujeres, con una edad media de 78,9 años (desviación de 7,5).

La mayoría de los integrantes del Grupo 1 son personas jubiladas (87%), con unos ingresos que van desde los 0 hasta los 2200 euros, siendo 623.5 euros la media de ingresos mensuales. **El 5% no percibe ningún ingreso y un 40% tiene algún ingreso pero inferior a los 500 euros mensuales.** Un 30% de ellos percibe más de 700 euros mensuales. Véase la Tabla 7. La información de la Tabla 8 pone de manifiesto que las mujeres de este grupo perciben menos ingresos que los hombres.

Tabla 7. Ingresos mensuales del Grupo 1

Media	623.5	
Mediana	535	
Desv. típ.	373.5	
Mínimo	0	
Máximo	2200	
Percentiles	5	0
	25	433.5
	45	500
	70	700
	80	848

Tabla 8. Ingresos mensuales según el sexo, Grupo 1

	Hombre	Mujer
Media	795.5	559.2
Mediana	700	500
Desv. típ.	411.8	337.9
Mínimo	0	0
Máximo	2200	2000
Percentiles	25	500
	50	700
	75	1000
		700

Cuando se les pregunta por las expectativas para los próximos 12 meses sobre su vida en general, el 72,4% cree que le irá igual o peor, frente a un 16,4% que opina que mejorará y un 11,2% que dice no saber.

Más de la mitad (el 63,6%) cuenta muchas veces o siempre con alguien que les expresa afecto y les mimas, **el 67% de ellos casi nunca puede contar con una ayuda económica importante.** Por otro lado, a pesar de que el 66% dice sentirse torpe algunas veces/muchas veces/siempre, el 75% siguen teniendo ilusión por las cosas algunas veces/muchas veces siempre. Véase la Figura 14 (a)-(b).



Figura 14a. Comparación entre afectos y ayuda económica, Grupo 1

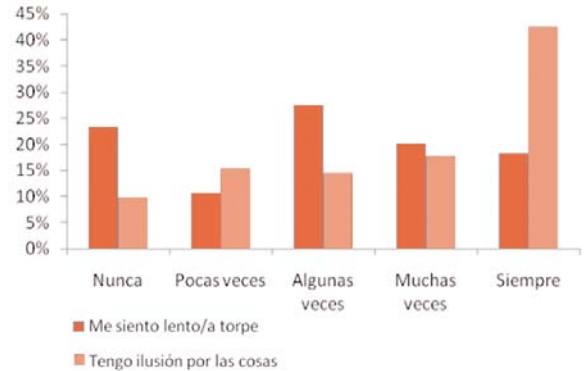


Figura 14b. Comparación entre la autopercepción de lentitud/torpeza y la ilusión por las cosas, Grupo 1



Grupo 2

“Personas inmigrantes en situación de pobreza, con riesgo multidimensional” (riesgo moderado, con agravamiento por desempleo)

Este grupo está integrado por 185 personas, 91 hombres y 94 mujeres, de edades comprendidas entre 19 y 67 años, con una media de edad de 37,5 años (desviación típica de 9,16). El nivel de riesgo de quienes integran este Grupo fue valorado como moderado en julio de 2008, pero las circunstancias por las que han atravesado desde entonces muestran un claro agravamiento de su vulnerabilidad.

Su procedencia es muy diversa, siendo las nacionalidades más habituales Bolivia (18,9%), Colombia (17,3%), Marruecos (13%) y Ecuador (10,8%). El 55,7% de ellos declara tener hijos, siendo 2,17 el número medio de hijos (desviación de 1,15).

En su mayoría, los integrantes de este grupo participan en los proyectos de CRE denominados Centros/Oficinas de Ayuda Integral al Inmigrante (61,1%), Acogida Integral de Inmigrantes (21,1%), Primera Acogida (4,9%) y Ayudas a la Integración (4,3%).

El 66,5% tiene algún tipo de estudios. De éstos, el 52,8% tiene estudios secundarios, el 24,4% primarios, el 13,8% superiores y el 9% estudios de otro tipo.

Entre los problemas que han sufrido las personas encuestadas del Grupo 2 cabe destacar (de mayor a menor medida) los de tipo financiero/económico, de tipo laboral, de documentación/papeles, problemas familiares, problemas de vivienda y de salud/enfermedad.

Únicamente un 15,7% de las personas de este grupo reconoce no haber sufrido ningún tipo de problemas. El resto declaran no poder llegar a fin de mes (un 47,6%), haberse peleado por temas de dinero (un 26,5%), haber tenido problemas de documentación (20,5%), haber padecido enfermedades graves o el fallecimiento de algún familiar (17,8%) y haber tenido deudas importantes (15,7%).

El grupo de personas que declara no poder llegar a fin de mes está formado por 45 hombres y 43 mujeres, con una edad media de 37,9 años (desviación de 9,3), un 61,2% de ellos con hijos.

En cuanto a la situación laboral de las personas que integran el Grupo 2, en julio de 2010, cabe destacar un 48,1% de ocupados (asalariados o autónomos) y un 50,8% de desempleados (véase la Tabla 9). Las principales causas del desempleo son el fin de contrato, por no haber (o no encontrar) trabajo o por no tener papeles/ documentación.

Tabla 9. Situación laboral en julio de 2010 de las personas del Grupo 2

Situación laboral	Frecuencia	Porcentaje
Ocupado-asalariado	86	46.5%
Ocupado-autónomo	3	1.6%
Desempleado	94	50.8%
Jubilado	2	1.1%
Total	162	100%

De las personas en situación de desempleo, el 63% no recibe prestación de desempleo y un 65% sufre una situación de desempleo de larga duración. A pesar de que un 78% de las personas en situación de desempleo declara buscar trabajo con bastante o mucha intensidad, solamente un 25,5% ha tenido alguna oferta de trabajo en el último mes de la encuesta.

La media de edad de las personas que padecen esta situación de desempleo de larga duración es de 38,44 años, siendo el 55% hombres y el 45% mujeres. Un 62,9% dice tener algún tipo de estudios (de los cuales hay un 59% secundarios, un 25,6% primarios, un 7,7% estudios superiores y un 7,7% otro tipo de estudios).

Para este mismo grupo de entrevistados, el número medio de familiares por vivienda es de 3,1.

Respecto al nivel de ingresos en julio de 2010 de las personas que integran el Grupo 2, **un 10% no percibe ingresos y un 40% tiene algún ingreso pero inferior a los 559 euros mensuales.** Véanse la Tabla 10 y la Figura 15.

Tabla 10. Ingresos mensuales del Grupo 2

Media	559
Mediana	5000
Desv. típ.	340,2
Percentiles	10 0
	30 420
	60 688
	70 785
	80 850

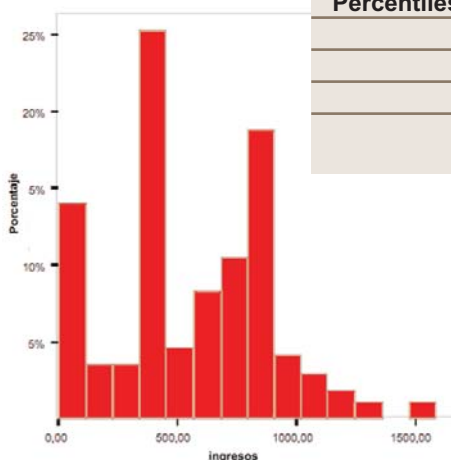
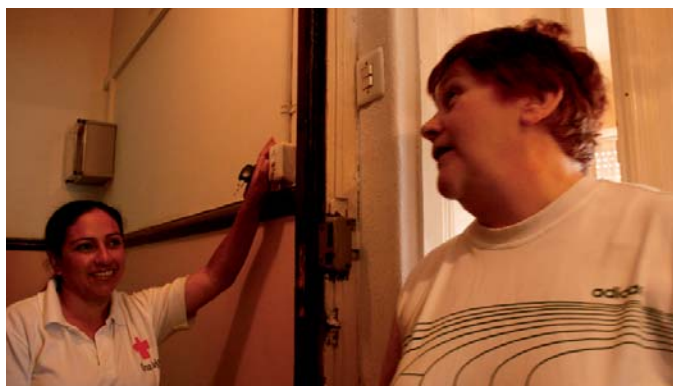


Figura 15. Ingresos mensuales del Grupo 2

Un 28,6% de las personas del Grupo 2 declara haber tenido algún problema relacionado con la vivienda, siendo el más destacado el no poder pagar el alquiler.



Grupo 3

“Personas con hijos y con privaciones materiales graves” (riesgo moderado, con agravamiento económico y multidimensional)

Este grupo está integrado por 154 personas, 55 hombres y 99 mujeres, el 93,5% de ellos en edad laboral (inferior a 65 años). Las edades de este grupo están comprendidas entre 16 y 80 años, con una media de edad de 40,2 años (desviación típica de 12,5). Como en los dos grupos anteriores, la situación que tenían estas personas en 2008, clasificada de “riesgo moderado”, ha sido largamente excedida dos años después, a juzgar por las dificultades en las que viven.

El 52,6% de las personas del Grupo 3 son extranjeras, siendo las nacionalidades más comunes Marruecos (11,7%), Bolivia (9,1%), Ecuador (8,4%) y Colombia (5,8%). El 71,4% de ellos declara tener hijos, siendo 2,26 el número medio de hijos (desviación de 1,14).

Los integrantes de este grupo participan mayormente en los proyectos de CRE denominados Situaciones de Vulnerabilidad (45,5%), Alimentos para la Solidaridad (38,3%) y Atención a Personas Sin Hogar (Banco de Alimentos, Ropero, Comedor) (13,6%).

La problemática que han sufrido las personas encuestadas del Grupo 3 es muy diversa, destacando los problemas de tipo económico/financiero, de tipo laboral, problemas de salud/enfermedad, de tipo familiar, problemas de vivienda y, en menor medida, problemas de documentación/papeles, problemas con la justicia y problemas de discriminación.

El 83,8% de las personas de este grupo ha tenido algún problema importante en el último año. El 56,5% declara que no puede llegar a fin de mes, el 24% dice haberse peleado por dinero, otro 24% ha padecido deudas importantes. La salud es otro de los temas clave, ya que un 24% ha sufrido enfermedades graves o el fallecimiento de algún familiar y un 24% ha tenido problemas relacionados con su propia salud.

El grupo de personas que declaran no poder llegar a fin de mes está formado por 31 hombres y 56 mujeres, un 50,6% de ellos de nacionalidad extranjera, con una edad media de 39,6 años (desviación de 11,9) y con hijos en su mayoría (el 75,8%).

La Tabla 11 muestra la situación laboral de las personas que integran el Grupo 3, de donde se desprende que la mayoría de ellos (**un 57,8%**) **está en situación de desempleo**, frente a un 34,4% que están ocupados.

Tabla 11. Situación laboral en julio de 2010 de las personas del Grupo 3

Situación laboral	Frecuencia	Porcentaje
Ocupado-asalariado	51	33.1%
Ocupado-autónomo	2	1.3%
Desempleado	89	57.8%
Jubilado	12	7.8%
Total	154	100%



Las principales causas del desempleo son el fin de contrato, por no haber(o no encontrar) trabajo, por enfermedad/problemas de salud. **El 79,8% de las personas desempleadas no reciben prestación de desempleo y el 70% de ellas padece una situación de desempleo de larga duración.**

Aunque la mayoría (el 78,6%) busca trabajo con bastante o mucha intensidad, solamente el 24,7% de ellos ha recibido alguna oferta de empleo en el último mes. La media de edad de las personas que padecen esta situación de desempleo de larga duración es de 41,9 años, siendo el 59,7% mujeres y el 61,3% de nacionalidad española. Un 29,2% dice tener algún tipo de estudios (la mitad de ellos primarios y la otra mitad secundarios).

Para este mismo grupo de entrevistados, el número medio de familiares por vivienda es de 3,27.

El conjunto de personas ocupadas está formado por 20 hombres y 33 mujeres, mayoritariamente de nacionalidad no española (el 73,6%). Tienen una media de edad de 35,65 años y un 37,3% trabajan como obreros (cualificados y no cualificados) y un 35,3% en trabajo doméstico y cuidados a personas. La mayoría tienen contrato indefinido ordinario (29,4%), contrato a tiempo parcial (17,6%) o por obra y servicio (13,7%). Un 37,7% dice tener algún tipo de estudios (15% primarios, 60% secundarios, 5% superiores y 20% de otro tipo).

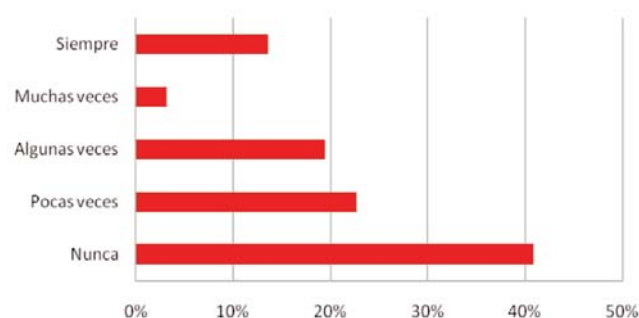
El nivel de ingresos medio en julio de 2010 de las personas que integran el Grupo 3 es de 459 euros. **Un 15% declara no tener ingresos y un 55% sí percibe algún ingreso pero inferior a 501 euros mensuales.** Solamente el 16,8%

puede contar siempre o casi siempre con una ayuda económica importante. Véanse la Tabla 12 y la Figura 16.

Tabla 12. Ingresos mensuales del Grupo 3

Media	459	
Mediana	415	
Desv. típ.	395	
Percentiles	15	0
	30	300
	70	501
	80	800

Figura 16. Alguien que puede prestarle una ayuda económica importante, Grupo 3



Finalmente, casi un 32% de las personas del Grupo 3 declara haber tenido problemas de vivienda, siendo los más frecuentes el no poder pagar el alquiler, no poder pagar los servicios de luz, gas, comunidad o el no poder pagar la hipoteca.



Grupo 4

“Personas inmigrantes, con hijos, con problemas de ingresos y de documentación” (riesgo alto a extremo)

Este Grupo está integrado por 203 personas, 147 hombres y 56 mujeres, de edades comprendidas entre 17 y 64 años, con una media de edad de 34,3 años (desviación típica de 9,8).

En su mayoría, las personas de este grupo proceden de Bolivia (19,2%), Colombia (11,8%), Marruecos (11,3%), Rumania (6,9%), Somalia (6,9%), Argelia (5,4%) y Ecuador (5,4%).

El 46,3% declara tener hijos, siendo 2,1 el número medio de hijos.

Los integrantes de este grupo participan mayormente en los proyectos de CRE denominados Centros/Oficinas de Ayuda Integral al Inmigrante (47,8%), Acogida Integral de Inmigrantes (22,7%), Primera Acogida (9,9%) y Retorno (5,4%).

En julio de 2008 las personas componentes de este grupo eran consideradas de riesgo alto a extremo, pero comparando con la situación del Grupo 3, se nota un cierto acercamiento en el tipo de problemas y en su incidencia.

El 67% de las personas del Grupo 4 declara tener estudio de algún tipo. De éstos, el 61,8% tiene estudios secundarios, el 22,1% primarios, el 14% superiores y el 2,1% estudios de otro tipo.

Entre los problemas que han sufrido las personas encuestadas del Grupo 4 cabe destacar los de tipo laboral, de tipo económico/financiero, problemas de vivienda, problemas de documentación/papeles y, en menor medida, problemas familiares y de salud/enfermedad, problemas de discriminación y problemas con la justicia.

En concreto, las problemáticas sufridas en el último año por este grupo de personas han sido el no llegar a fin de mes (44,3%), documentación (28,1%), deudas importantes (16,7%), el vivir solo (15,8%). Solamente el 18,2% dice no haber tenido ningún problema en el último año.

La Tabla 13 muestra la situación laboral en julio de 2010 de las personas que integran el Grupo 4, donde se observa un 41,4% de ocupados (asalariados o autónomos) y un **57,6% de desempleados**. Las principales causas del desempleo son el fin de contrato, por no haber(o encontrar) trabajo o por no tener papeles/ documentación.

Tabla 13. Situación laboral en julio de 2010 de las personas del Grupo 4

Situación laboral	Frecuencia	Porcentaje
Ocupado-asalariado	84	31,4%
Ocupado-autónomo	1	10,5%
Desempleado	117	57,6%
Jubilado	1	0,5%
Total	203	100%

De las personas en situación de desempleo, el 85,5% no recibe prestación de desempleo.

A pesar de que un 87,2% de las personas en situación de desempleo declara buscar trabajo con bastante o mucha intensidad, solamente un 19,7% ha tenido alguna oferta de trabajo en el último mes de la encuesta. **Las personas del Grupo 4 llevan 20,7 meses de media en situación de desempleo. La mitad lleva más de un año en esta situación y un 20% más de tres años.** Véanse la Tabla 14 y la Figura 17.

Tabla 14. Meses en la situación de desempleo del Grupo 4

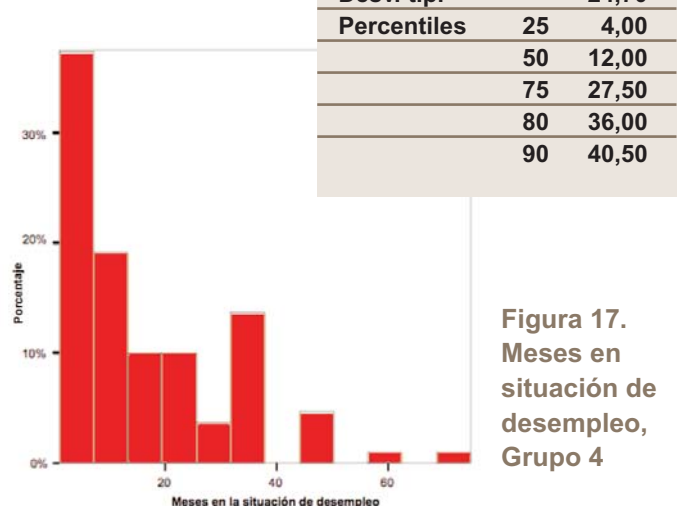


Figura 17. Meses en situación de desempleo, Grupo 4

El grupo de personas que padecen esta situación de desempleo de larga duración está formado por 56 hombres y 15 mujeres, con una edad media de 33,56 años, el 59,1% de ellos con hijos (siendo la media de hijos de 1,93). Un 57,7% declara tener algún tipo de estudio (34,1% primarios, 58,5% secundarios, 7,4% superiores).

En cuanto al conjunto de personas ocupadas, un 35,7% lo está en el trabajo doméstico y cuidados a personas; un 29,7% trabajan como obreros (cualificados y no cualificados) y un 17,9% como agricultores.

La mayoría tienen contrato indefinido ordinario (23,8%), contrato a tiempo parcial (14,3%) o por obra y servicio (11,9%). Un 77,6% dice tener algún tipo de estudios (16,7% primarios, 60,6% secundarios, 18,2% superiores y 4.5% de otro tipo).

El nivel de ingresos medio en julio de 2010 de las personas que integran el Grupo 4 es de 493 euros al mes. **Un 20% declara no percibir ingresos y un 30% sí percibe algún ingreso pero inferior a 498 euros mensuales** (véanse la Tabla 15 y la Figura 18).

Tabla 15. Ingresos mensuales del Grupo 4

Media	493
Mediana	498
Desv. típ.	393
Percentiles	20 0
	25 30
	30 200
	60 600
	70 800
	80 800

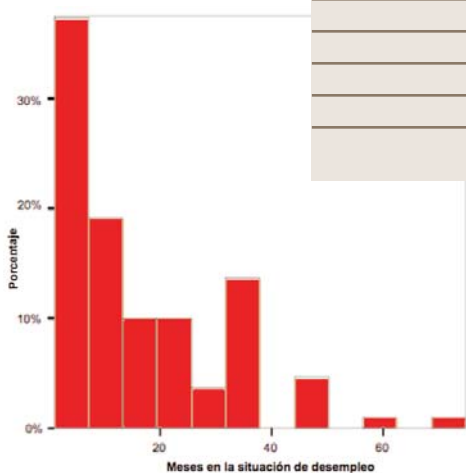
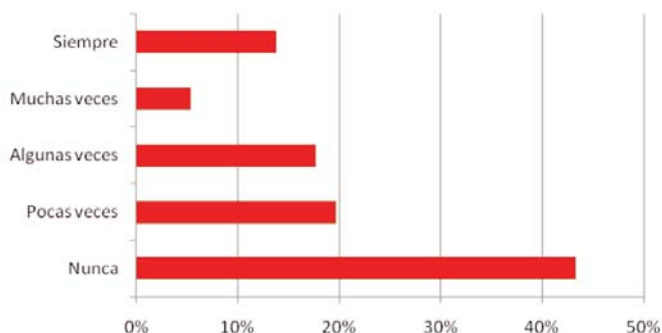


Figura 18. Ingresos mensuales en Euros, Grupo 4

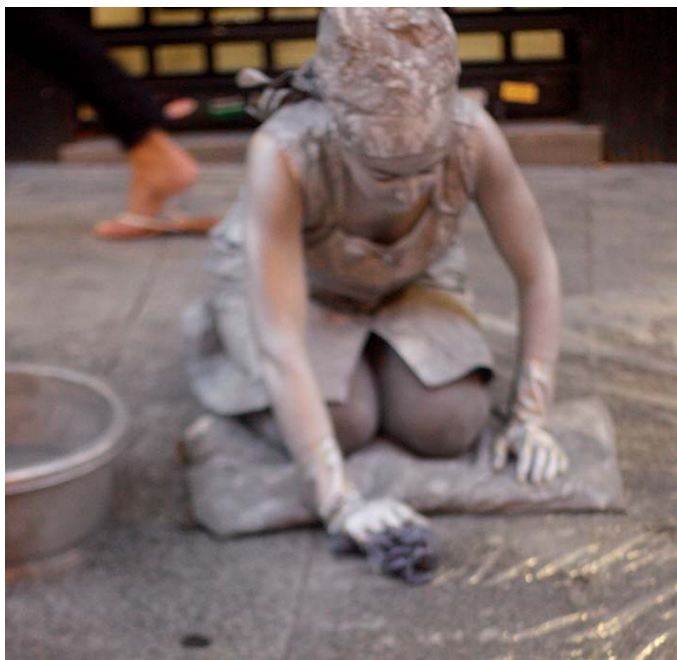
El 22% declara trabajar “haciendo trabajos por libre”, es decir en la economía sumergida, siendo 17,6 la media de horas trabajadas por semana, lo que significa una media de 303 euros de sus ingresos mensuales.

Solamente el 19% puede contar siempre o casi siempre con una ayuda económica importante. Véase la Figura 19.

Figura 19. Alguien que puede prestarle una ayuda económica importante, Grupo 4



Finalmente, un 32% de las personas del Grupo 4 declara haber tenido problemas de vivienda, siendo los más frecuentes el no poder pagar el alquiler, no poder pagar los servicios de luz, gas, teléfono, comunidad, **compartir habitualmente casa con otras familias en situación similar, e irse a vivir con otras personas de su misma familia.**



Grupo 5

“Personas españolas y extranjeras en exclusión social” (riesgo alto/muy alto/extremo).

Este grupo está integrado por 102 personas, 66 hombres y 36 mujeres, de edades comprendidas entre 20 y 62 años, con una media de edad de 37.9 años (desviación típica de 10.1).

El 58.8% de las personas del Grupo 5 son de nacionalidad extranjera, siendo las más habituales Marruecos (11.8%), Bolivia (8.8%), Colombia (6.9%) y Ecuador (4.9%).

El 58.8% de ellos declara tener hijos, siendo 2,2 el número medio de hijos (desviación de 1,2).

Los integrantes de este grupo participan mayormente en los proyectos de CRE denominados Alimentos para la Solidaridad (40.2%), Apoyo Social en Situaciones de Vulnerabilidad (36.3%), Atención a Personas sin Hogar (Banco Alimentos, Roperero, Comedor) (12.7%).

Entre los problemas que han sufrido las personas encuestadas del Grupo 5 cabe destacar los de tipo laboral, de tipo económico/financiero, problemas de vivienda, problemas familiares, de salud/enfermedad y de documentación/papeles.

En menor medida, también han tenido problemas de discriminación y problemas con la justicia.

El 97,2% dice haber tenido problemas importantes en el último año, debido a no llegar a fin de mes (64,7%), peleas por temas de dinero (27,5%), enfermedades graves o el fallecimiento de algún familiar (23,5%), deudas importantes (21,6%) y su propia salud (6,9%).

El grupo de personas que declaran no poder llegar a fin de mes está formado por 40 hombres y 26 mujeres, un 65,2% de ellos de nacionalidad extranjera, con una edad media de 37,77 años (desviación de 10,5), el 66.7% de ellos con hijos.

La Tabla 16 muestra la situación laboral en julio de 2010 de las personas que integran el Grupo 5, donde destaca un **77,5% de personas en situación de desempleo**.

Las principales causas del desempleo son el fin de contrato, no haber encontrado trabajo o recorte de personal.

Tabla 16. Situación laboral en julio de 2010 de las personas del Grupo 5

Situación laboral	Frecuencia	Porcentaje
Ocupado-asalariado	21	20,6%
Ocupado-autónomo	1	1%
Desempleado	79	77,5%
Jubilado	1	1%
Total	102	100%

El 77.2% de las personas desempleadas no reciben prestación de desempleo. Aunque la mayoría (el 78.4%) busca trabajo con bastante o mucha intensidad, solamente el 17.7% de ellos ha recibido alguna oferta de empleo en el último mes.

Las personas del Grupo 5 llevan 22,7 meses de media en situación de desempleo. La mitad de ellos lleva más de un año y medio en esta situación y un 20% más de tres años. Véanse la Tabla 17 y la Figura 20

Tabla 17. Meses en situación de desempleo del Grupo 5

Media	22,69
Dev. típ.	22,043
Mínimo	1
Máximo	120
Percentiles	50 18,00
	75 26,00
	80 36,00
	90 48,00

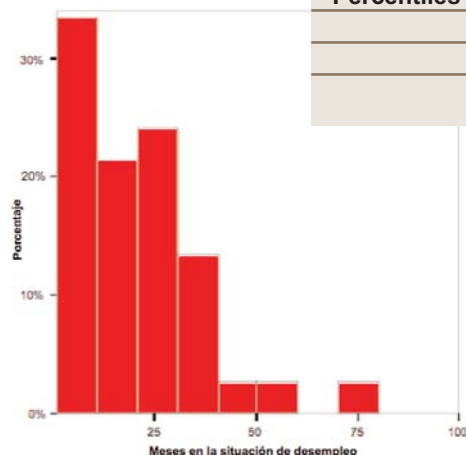


Figura 20. Meses en situación de desempleo, Grupo 5

El grupo de personas que padecen esta situación de desempleo de larga duración (más de un año en situación de desempleo) está formado por 38 hombres y 14 mujeres. El 59,6% de nacionalidad no española, con una edad media de 38,83 años, el 69,2% de ellos con hijos (siendo la media de hijos de 2). Un 46,2% declara tener algún tipo de estudio (33,3% primarios, 54,2% secundarios, 12,5% otros estudios).

El nivel de ingresos medio en julio de 2010 de las personas que integran el Grupo 5 es de **388 euros**. **Un 35% declara no tener ingresos y otro 35% percibe algún ingreso pero inferior a 444 euros mensuales**. Solamente el 15% de ellos puede contar siempre o casi siempre con una ayuda económica importante (véase la Tabla 18 y la Figura 21).

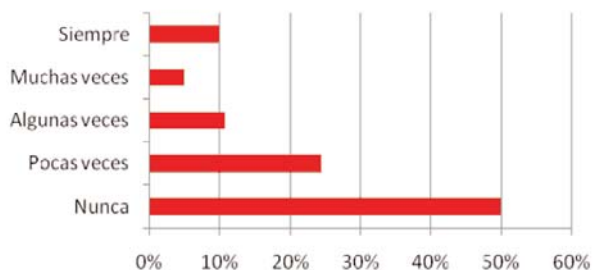
Tabla 18. Ingresos mensuales del Grupo 5

Media	388	
Mediana	400	
Desv. típ.	418	
Percentiles	35	0
	70	444
	80	670

El 14,7% declara trabajar en la economía sumergida (“trabajos por libre”), siendo 9,2 la media de horas trabajadas por semana, lo que significa una media de 297,8 euros de sus ingresos mensuales.

Finalmente, un 37,3% de las personas del Grupo 5 declara haber tenido problemas de vivienda, siendo los más frecuentes el no poder pagar el alquiler, el no poder pagar los servicios de luz, gas, comunidad, el compartir habitualmente casa con otras familias en situación similar y el llevar algún tiempo sin poder pagar la hipoteca.

Figura 21. Alguien que puede prestarle una ayuda económica importante, Grupo 5



Comparación de los Grupos 1 a 5

Comparamos los Grupos 1 a 5 según sus características más relevantes así como las problemáticas sufridas en el último año. Estos grupos presentan diferentes niveles de riesgo y heterogeneidad en cuanto a las problemáticas, y muchas veces también se diferencian por los Programas de Intervención Social a los que acuden sus integrantes.

Observando las Tabla 19 vemos que el Grupo 1 es muy diferente al resto. Sus ingresos medios son superiores (y el porcentaje de personas sin ingresos es el más bajo). Por otro lado, la edad media de este grupo es la más alta de todas. Se trata de personas españolas en su mayoría. Así pues, las problemáticas padecidas por estas personas están relacionadas con la avanzada edad y el bajo nivel adquisitivo de las pensiones.

Por otro lado, los Grupos 2, 3 y 4, presentan una problemática similar en temas aunque no en intensidades, debida en gran medida a su situación laboral y económica. Los Grupos 2 y 4 constituidos por inmigrantes destacan por sus problemas de documentación.

El Grupo 5 destaca por estar constituido por hombres (un 65% del grupo) mayoritariamente sin familia, desempleados –muchos de ellos de larga duración–, con estudios (40%), siendo el nivel de ingresos medios el menor de los 5 grupos. Presentan problemas de alcoholismo y drogas y es también el Grupo que declara el porcentaje más alto de problemas de violencia en el hogar y peleas por dinero, el menor porcentaje de personas sin problemas y también el mayor porcentaje de padecer otros problemas no recogidos en la encuesta.

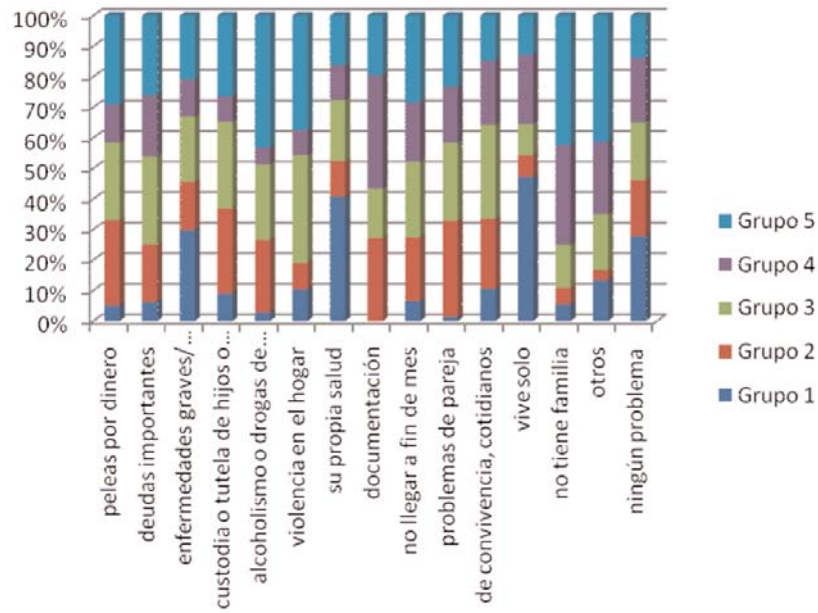
Tabla 19. Características más relevantes de los Grupos 1-5

	Edad media	% de personas extranjeras	% de personas en desempleo	% de personas más de un año en desempleo	Ingresos medios mensuales	% de personas sin ingresos
Grupo 1	75.5	2.0%	0%	0%	623.5	5%
Grupo 2	37.5	100.0%	50.80%	65%	559	10%
Grupo 3	40.2	52.6%	57.80%	70%	459	15%
Grupo 4	34.3	100.0%	57.60%	50%	493	20%
Grupo 5	37.9	58.8%	77.50%	51%	388	35%

Tabla 20. Problemas sufridos en el último año por las personas de los Grupos 1-5

Problemas en el último año	Grupo 1	Grupo 2	Grupo 3	Grupo 4	Grupo 5
Peleas por dinero	4.7%	26.5%	24.0%	11.8%	27.5%
Deudas importantes	5.1%	15.7%	24.0%	16.7%	21.6%
Enfermedades graves/ fallecimiento de algún familiar	33.6%	17.8%	24.0%	13.8%	23.5%
Custodia o tutela de hijos o personas dependientes	3.7%	11.4%	11.7%	3.4%	10.8%
Alcoholismo o drogas de alguno de los miembros	0.5%	4.3%	4.5%	1.0%	7.8%
Violencia en el hogar	1.9%	1.6%	6.5%	1.5%	6.9%
Su propia salud	49.1%	14.1%	24.0%	13.8%	19.6%
Documentación	0.0%	20.5%	12.3%	28.1%	14.7%
No llegar a fin de mes	15.0%	47.6%	56.5%	44.3%	64.7%
Problemas de pareja	0.5%	11.9%	9.7%	6.9%	8.8%
De convivencia, cotidianos	4.2%	9.2%	12.3%	8.4%	5.9%
Vive solo	32.7%	4.9%	7.1%	15.8%	8.8%
No tiene familia	0.5%	0.5%	1.3%	3.0%	3.9%
Otros	1.9%	0.5%	2.6%	3.4%	5.9%
Ningún problema	23.8%	15.7%	16.2%	18.2%	11.8%

Figura 22. Problemas sufridos en el último año por las personas de los Grupos 1-5



Listado de Tablas

- 1 Comparación - Percepción sobre la situación económica de España
- 2 Ingresos mensuales
- 3 Problemas con la vivienda
- 4 Meses en situación de desempleo
- 5 Principales problemas señalados por las personas entrevistadas (% de respuesta afirmativa. N=1050)
- 6 Distribución del riesgo según los programas de CRE
- 7 Ingresos mensuales del Grupo 1
- 8 Ingresos mensuales según el sexo, Grupo 1
- 9 Situación laboral en julio de 2010 de las personas del Grupo 2
- 10 Ingresos mensuales del Grupo 2
- 11 Situación laboral en julio de 2010 de las personas del Grupo 3
- 12 Ingresos mensuales del Grupo 3
- 13 Situación laboral en julio de 2010 de las personas del Grupo 4
- 14 Meses en la situación de desempleo del Grupo 4
- 15 Ingresos mensuales del Grupo 4
- 16 Situación laboral en julio de 2010 de las personas del Grupo 5
- 17 Meses en situación de desempleo del Grupo 5
- 18 Ingresos mensuales del Grupo 5
- 19 Características más relevantes de los Grupos 1-5
- 20 Problemas sufridos en el último año por las personas de los Grupos 1-5

Listado de Figuras

- 1 Problemas principales que afronta España
- 2 a. Expectativas sobre su vida para los próximos 2/3 meses
- 2 b. Expectativas sobre su vida para los próximos 12 meses
- 3 a. Percepción sobre la propia situación económico/financiera para los próximos 12 meses.
- 3 b. Percepción (en julio 2010) sobre la situación económico/financiera para los próximos 12 meses.
- 4 a. Percepción sobre la propia situación laboral para los próximos 12 meses.
- 4 b. Percepción (en julio 2010) sobre la propia situación laboral para los próximos 12 meses.
- 5 Percepción sobre la influencia de la crisis en su economía.
- 6 Ingresos mensuales
- 7 Situación laboral en julio de 2010
- 8 Tipo de contrato julio 2010
- 9 Percepción sobre si peligra su puesto de trabajo
- 10 Motivos del desempleo.
- 11 Meses en situación de desempleo
- 12 a. Amigos o allegados que le visitan o visita
- 12 b. Alguien que le expresa afecto o le mima
- 12 c. Alguien que le anima a expresar sus ideas o sentimientos
- 12 d. Alguien que puede prestarle una ayuda económica importante
- 13 a. Me siento tenso/a o nervioso/a
- 13 b. Tengo la cabeza llena de preocupaciones
- 13 c. Me siento alegre
- 13 d. Tengo ilusión por las cosas
- 13 e. He perdido el interés por mi aspecto personal
- 13 f. Soy capaz de disfrutar con un buen libro/prog. de radio/prog. de TV
- 14 a. Comparación entre afectos y ayuda económica, Grupo 1
- 14 b. Comparación entre la autopercepción de lentitud/torpeza y la ilusión por las cosas, Grupo 1
- 15 Ingresos mensuales del Grupo 2
- 16 Alguien que puede prestarle una ayuda económica importante, Grupo 3
- 17 Meses en situación de desempleo, Grupo 4
- 18 Ingresos mensuales en Euros, Grupo 4
- 19 Alguien que puede prestarle una ayuda económica importante, Grupo 4
- 20 Meses en situación de desempleo, Grupo 5
- 21 Alguien que puede prestarle una ayuda económica importante, Grupo 5
- 22 Problemas sufridos en el último año por las personas de los Grupos 1-5

EQUIPO DE INVESTIGACIÓN

COORDINACIÓN DEL INFORME ANUAL SOBRE VULNERABILIDAD SOCIAL Y DEL BOLETÍN SOBRE VULNERABILIDAD SOCIAL: Graciela Malgesini Rey.

EQUIPO ESTADÍSTICO RESPONSABLE DEL BOLETÍN (UNIVERSIDAD CARLOS III DE MADRID):

Rosario Romera es Doctora en Matemáticas por la Universidad Complutense de Madrid. Ha sido Profesora Titular en la Universidad Politécnica de Madrid y actualmente está en la Universidad Carlos III de Madrid. Está acreditada como Catedrática desde Septiembre de 2008. Tiene más de 30 publicaciones científicas nacionales e internacionales en Estadística Multivariante robusta, Optimización Estocástica y aplicaciones a Ciencias Sociales e Ingeniería. Ha dirigido tesis doctorales, tesis de master y proyectos de I+D+I en estas áreas.

Aurea Grané es Licenciada y Doctora en Matemáticas por la Universidad de Barcelona. Actualmente es Profesora Titular de la Universidad Carlos III de Madrid. Es especialista en Estadística Matemática y Análisis Multivariante. Tiene publicaciones nacionales e internacionales en revistas de referencia en su área de trabajo y participa en proyectos de I+D+I nacionales y europeos.

DISEÑO DE LA MUESTRA:

Antonio Rúa Vieites, con la colaboración de **María Dolores Casteleiro**.

APOYO A LA EDICIÓN:

Susana Gende y Obdulia Hervera.

Encuestas telefónicas realizadas por MDK Investigación de Mercados www.mdk.es en julio de 2010.

© CRUZ ROJA ESPAÑOLA
DEPARTAMENTO DE INTERVENCIÓN SOCIAL

Edita:
Cruz Roja Española
Reina Victoria, 26
28003 Madrid

Fotografías: Julia ROBLES.
Diseño y Maquetación: Carmen de Hijes

Este proyecto ha sido financiado por la Fundación Cruz Roja Española. La Fundación nació en 1993 con la participación de 23 de las principales empresas españolas, con un objetivo principal: ayudar a Cruz Roja Española a realizar su labor asistencial y de apoyo a los más vulnerables. Su fin principal es el de apoyar a Cruz Roja Española, colaborar con ella y contribuir a la consecución de sus fines benéficos, promoviendo y fomentando la cooperación entre empresas y particulares con las actividades desarrolladas por la misma, así como fomentar la aportación de recursos destinados a financiar sus actividades, de acuerdo con sus programas de actuación.

Empresas que integran el Patronato de la Fundación:

ASTURIANA DE ZINC
BANCO DE ESPAÑA
BANESTO
BBVA
CAJA MADRID
GRUPO PRISA
IBERDROLA
ONCE
RENFE
OHL
SANTANDER
VODAFONE. Fundación España

**Cruz Roja Española****Cada vez más cerca de las personas**

Cruz Roja Española pertenece a la Federación Internacional de Sociedades de la Cruz Roja y de la Media Luna Roja, que promueve las actividades humanitarias de las Sociedades Nacionales en favor de las personas vulnerables.

Mediante la coordinación del socorro internacional en casos de desastre y el fomento de la asistencia para el desarrollo, se propone prevenir y aliviar el sufrimiento humano.

La Federación, las Sociedades Nacionales y el Comité Internacional de la Cruz Roja constituyen, juntos, el Movimiento Internacional de la Cruz Roja y de la Media Luna Roja.

Humanidad

El Movimiento de la Cruz Roja y de la Media Luna Roja, al que ha dado nacimiento la preocupación de prestar auxilio, sin discriminación, a todos los heridos en los campos de batalla, se esfuerza, bajo su aspecto internacional y nacional, en prevenir y aliviar el sufrimiento de los hombres en todas las circunstancias. Tiende a proteger la vida y la salud, así como a hacer respetar a la persona humana. Favorece la comprensión mutua, la amistad, la cooperación y una paz duradera entre todos los pueblos.

Imparcialidad

No hace ninguna distinción de nacionalidad, raza, religión, condición social ni credo político. Se dedica únicamente a socorrer a los individuos en proporción con los sufrimientos, remediando sus necesidades y dando prioridad a las más urgentes.

Neutralidad

Con el fin de conservar la confianza de todos, el Movimiento se abstiene de tomar parte en las hostilidades y, en todo tiempo, en las controversias de orden político, racial, religioso o ideológico.

Independencia

El Movimiento es independiente. Auxiliares de los poderes públicos en sus actividades humanitarias y sometidas a las leyes que rigen los países respectivos, las Sociedades Nacionales deben, sin embargo, conservar una autonomía que les permita actuar siempre de acuerdo con los principios del Movimiento.

Voluntariado

Es un movimiento de socorro voluntario y de carácter desinteresado.

Unidad

En cada país sólo puede existir una Sociedad de la Cruz Roja o de la Media Luna Roja, que debe ser accesible a todos y extender su acción humanitaria a la totalidad del territorio.

Universalidad

El Movimiento Internacional de la Cruz Roja y de la Media Luna Roja, en cuyo seno todas las Sociedades tienen los mismos derechos y el deber de ayudarse mutuamente, es universal.

 **Fundación Cruz Roja Española**

 **Cruz Roja Española**

www.cruzroja.es 902 22 22 92

Humanidad Imparcialidad Neutralidad Independencia Voluntariado Unidad Universalidad