

boletín sobre
vulnerabilidad social

n ú m e r o 0 4 m a r z o 2 0 1 1



Nuevos datos sobre la crisis

EN LA VIDA DE LAS PERSONAS MÁS VULNERABLES

Cada vez más cerca de las personas



Cruz Roja Española

Introducción

En este Boletín N° 4, Cruz Roja continúa su análisis acerca de la situación que viven las personas más vulnerables ante la crisis. Creemos que este trabajo de investigación es fundamental para dar a conocer con una perspectiva temporal, los principales problemas económicos, sociales, familiares, ambientales y personales que afrontan y su evolución, así como para facilitar la búsqueda de soluciones adecuadas a sus distintas circunstancias y perfiles.

Introducción	pág 2
La metodología empleada	pág 4
Principales resultados	pág 5
Parte 1. Respuestas del conjunto de las personas entrevistadas	pág 14
Parte 2. Grupos más representativos ...	pág 33

El problema del desempleo mejora en la Unión Europea... En la Unión Europea, la tasa de empleo se ha estabilizado en el último semestre de 2010 **en el 9.6% de la población activa** y ahora presenta signos de recuperación en varios Estados miembro (sin embargo, la cifra de 221,3 millones de personas empleadas todavía era inferior en 5,6 millones al pico alcanzado en el segundo trimestre de 2008). **El paro se cifra en 23,1 millones de personas, aunque el de larga duración es cada vez mayor en todos los grupos de población**, pero en diferente medida: del total de parados, casi 5 millones lo fueron por un período de 6 a 11 meses. **La crisis ha agravado el riesgo para los inmigrantes de fuera de la UE y las personas con baja cualificación.** El desempleo juvenil, 5,2 millones de personas, ha crecido casi 1,2 millones en relación al nivel mínimo de la primavera de 2008 (un incremento de cerca del 30 %), pero presenta una tendencia a disminuir desde septiembre de 2009. **La tasa de desempleo juvenil en la UE se cifra ahora en el 20.4 %.**¹

...y se agudiza en España. De acuerdo con la última Encuesta de Población Activa, el cuarto trimestre de 2010 registra un descenso de la ocupación de 138.600 personas, hasta llegar a 18.408.200 ocupados. La tasa interanual de variación del empleo es de -1,28%. La población activa² baja en 16.700 personas este trimestre. Como consecuencia, el número de parados aumenta en 121.900 personas, lo que sitúa **el total de desempleados en 4.696.600. La tasa de paro crece más de medio punto y se sitúa en el 20.33%. La tasa de paro de la población extranjera mayor de 16 años es de 30.40%.** Por su parte, la tasa de actividad³ se sitúa por debajo del 60%, con un descenso de nueve centésimas respecto del trimestre anterior. La evolución del mercado laboral ha sido más favorable para las mujeres que para los varones

1 Comisión Europea, Estudio prospectivo anual sobre el crecimiento. Anexo 3. Borrador de Informe Conjunto sobre el Empleo. Bruselas, 12 de enero de 2011, COM (2011)11 final. http://ec.europa.eu/europe2020/pdf/3_es_annexe_part1.pdf

2 La población activa es la cantidad de personas que se han incorporado al mercado de trabajo (que tienen un empleo o se hallan en búsqueda de empleo).

3 La tasa de actividad es el cociente expresado en porcentaje entre la población activa y la población en edad económicamente activa (la que tiene capacidad legal de incorporarse al mercado de trabajo).

en este trimestre, tanto en lo que respecta a la ocupación como al paro. Por edades, el empleo se incrementa en los grupos de edad de 35 a 44 años y en los mayores de 55, mientras desciende entre los más jóvenes, que se sitúa en el 42.80% (el doble que la media europea). **El número de hogares con todos sus miembros activos en paro aumenta en 35.600 en el trimestre y se sitúa en 1.328.000.**⁴

Las cifras oficiales muestran que el paro sigue aumentando y continúa creciendo el número de las personas que entran en situación vulnerable, a la vez que empeoran las posibilidades de quienes ya se encuentran afectadas por pobreza y exclusión social.

Como vemos en este nuevo Boletín, el paro de las personas más vulnerables (42.2%) es más del doble de la media nacional, en parte como reflejo de la tendencia general, en parte por el efecto de los factores de riesgo asociados que tienen estas personas. Por su gravedad, destacamos tres aspectos relacionados: el primero es la alta incidencia del desempleo de larga duración (más de la mitad llevan más de un año en desempleo y un 25% se encuentran en esta situación desde hace más de tres años); el segundo, que la mayoría de las personas desempleadas en situación vulnerable no perciben prestaciones por desempleo o asistenciales (78.2%); el tercero, que el porcentaje de personas que están trabajando en la economía sumergida es del 15.7%, con una media de 20.8 horas semanales.

Otro dato importante de este Boletín es el porcentaje de personas que viven en pobreza relativa, que hemos calculado experimentalmente por primera vez entre las personas encuestadas en función de tres umbrales. Este porcentaje es del 91.3%⁵, considerando el umbral de la

pobreza relativa en el 60% de la mediana de renta equivalente por persona y según la composición del hogar (700 euros mensuales), cuando la tasa media nacional es de 20.8%. En situación de pobreza alta, el 50% de la mediana de la renta (646 euros mensuales), se encuentra el 83% y, en la pobreza muy alta, el 40% de la mediana de la renta (566 euros mensuales), está el 72.8%.

Este es también el primer Boletín que incluye el cálculo del Indicador de privación material⁶, que junto con la medida anterior, son dos de los indicadores básicos que tienen los gobiernos europeos para medir la pobreza (el tercero es el porcentaje de hogares con sus miembros adultos desempleados). En el caso de las personas vulnerables a las que se ha entrevistado, este índice escala al 62.7% (la última cifra para la media nacional es del 11.3% en 2009).

La persistencia del riesgo económico genera problemas en múltiples dimensiones, como la vivienda, las relaciones interpersonales, la autoestima y la salud mental.⁷ En este Boletín se ofrece un análisis de los 5 grupos de personas vulnerables, de acuerdo con su composición, su situación laboral, de pobreza y privación, junto con los principales problemas que sufren.

Cruz Roja Española interviene con personas en situación de vulnerabilidad y/o en riesgo de exclusión social. El análisis que ofrece este Boletín constituye una fuente de información específica sobre la evolución de la situación, las perspectivas y las expectativas de los sectores de población que están siendo más impactados por la actual coyuntura socioeconómica de crisis.

4 Instituto Nacional de Estadística (2011), Encuesta de Población Activa, IV Trimestre de 2010, Notas de prensa INE, 28 de enero.

5 Error del 2% para un nivel de confianza del 97%.

6 Mide la carencia de bienes y recursos necesarios para conseguir un nivel de bienestar aceptable, a través de 9 ítems estandarizados.

7 Williams, K.D.; J.P. Forgas y W. von Hippel (2005), *The Social Outcast: Ostracism, Social Exclusion, Rejection and Bullying*. Psychology Press. Estos autores estudiaron aspectos de lo que, genéricamente, se denomina "ostracismo", es decir ser dejado fuera de una actividad social contra la propia voluntad. Concluyen que la exclusión social destruye la autoestima y genera desasosiego, porque sugiere a la persona que "ha hecho algo mal". Por lo tanto, la gente se siente invisible, irrelevante y, según los estudios neurocientíficos, se siente "dolido", reaccionando las mismas zonas del cerebro que cuando se recibe un dolor físico, (la corteza cingulada anterior dorsal y la ínsula). Ver también Williams, Kipling D. (2011), "The Pain of Exclusion", en *Scientific American Mind*, January/February. Otros estudios han determinado recientemente que la exposición a grandes cantidades de estrés social cambia la forma en que responde el sistema inmune a las amenazas exteriores. Estos cambios pueden abrir el camino a muchas enfermedades o infecciones, y por eso eliminar el estrés social debería convertirse en una prioridad para mucha gente. Slavich, George; Baldwin M. Way; Naomi I. Eisenberger y Shelley E. Taylor (2010), "Neural sensitivity to social rejection is associated with inflammatory responses to social stress", *Proceedings of the National Academy of Sciences of United States of America*, N° 1009164107, 2 August, <http://www.pnas.org/content/early/2010/07/26/1009164107.full.pdf+html>

La metodología empleada

Este Boletín se compone de dos partes. La primera presenta un análisis descriptivo de las respuestas obtenidas por todos los participantes de la cuarta oleada del estudio de Vulnerabilidad Social. La segunda parte es una comparación de los grupos más significativos de personas entrevistadas, en los escenarios diciembre 2010 y julio 2010, atendiendo a sus características más relevantes, así como las problemáticas sufridas en el último año.

Esta muestra de 1.049 personas es representativa de las 32.032 personas participantes de Programas de Intervención Social de todo el país, que han cumplimentado el Cuestionario Social, porque el error es muy bajo (1%) para un nivel de confianza del 95%.

En diciembre 2008 Cruz Roja decidió empezar un estudio de tipo panel para valorar la incidencia de la crisis en los colectivos en situación de mayor vulnerabilidad. A tal efecto se diseñó un cuestionario para entrevistas telefónicas con 174 variables, que se ha administrado a personas mayores de 18 años, participantes de diversos programas de intervención social de Cruz Roja, en todo el país.

En el mes de mayo de 2009 se encuestó a 515 personas (Boletín N° 1) y en el mes de octubre de 2009 a 615 (Boletín N° 2), ambas muestras representativas del total de personas en mayor vulnerabilidad social. Para el Boletín N° 3 se realizaron 1.050 entrevistas válidas en el mes de julio de 2010.

La cuarta encuesta telefónica, correspondiente a este Boletín N° 4, se llevó a cabo en el mes de diciembre de 2010. Se obtuvieron 1.049 respuestas, correspondientes a participantes de nueve programas de Cruz Roja Española: 1-atención a drogodependientes, 2-lucha contra la pobreza y la exclusión social⁸, 3-mujeres en dificultad social, 4-otros colectivos, 5-afectados de VIH-SIDA, 6-personas con discapacidad, 7-inmigrantes, 8-personas mayores, 9-reclusos.

Casi un 75% de ellos, es decir, 786 de las personas entrevistadas, también habían participado en la encuesta anterior, de julio de 2010, con lo cual podemos analizar los cambios que han vivido en los últimos 6 meses.

Se ha hecho un análisis de los datos de estas 1.049 personas teniendo en cuenta su **Indicador de Vulnerabilidad Social**. El Indicador de Vulnerabilidad Social se obtiene mediante las respuestas a un completo cuestionario social, el cual se administra a las personas que, a criterio técnico del personal de CRE, se encuentran en situación de mayor vulnerabilidad. El cuestionario mide la situación de estas personas en cinco ámbitos: personal, familiar, económico, social, ambiental/de vivienda. En función de los resultados del análisis estadístico, las personas adultas se ubican objetivamente en “zonas” de riesgo: moderado, alto, muy alto y extremo.⁹

- 8 El Programa de lucha contra la pobreza y la exclusión social consiste en un conjunto de acciones dirigidas a paliar las necesidades básicas y urgentes de la población vulnerable. Estas acciones son la distribución de kits (de alimentos, higiénicos, familiares, infantiles), ropero, comedor, sustitución de los padres para facilitar la búsqueda de empleo, atención de personas sin hogar tanto en centros como en calle, unidades móviles de atención a emergencia social.
- 9 Haciendo un promedio con los datos de riesgo de cada una de las personas participantes en los proyectos y actividades del Departamento de Intervención Social se obtiene anualmente el Indicador Global de Vulnerabilidad.

Principales resultados



Aumenta la preocupación por el desempleo en el último semestre en porcentajes muy superiores a los de la población general

- El 45.6% de las personas encuestadas considera el desempleo el problema más importante, lo que supone un incremento de 8.6 puntos porcentuales con respecto al Boletín 3 de julio de 2010, en que eran el 37%. Este incremento es muy superior al que se da en la población general, de 3.9 puntos porcentuales, según Encuesta del CIS).
- También crece la preocupación por la situación económica del país manifestada por un 34.7%, lo que supone 7.2 puntos porcentuales de aumento con respecto a julio 2010 (eran el 27,5%). Los porcentajes correspondientes a octubre y mayo de 2009 eran, respectivamente, el 25% y el 28%. En el caso de la población general, y con respecto al mismo tema, hay un retroceso de 3 puntos porcentuales entre julio y diciembre 2010, según el CIS ●



Expectativas de futuro: predomina la idea de estancamiento; el 57% cree que su situación no cambiará a corto-medio plazo. En julio de 2010 eran el 50%

- Cuando se les pregunta sobre las expectativas de futuro para los próximos 2 o 3 meses, el 57% de las personas entrevistadas piensa que su situación no cambiará (7 puntos porcentuales más que en julio), bajan del 34% al 25% quienes creen que mejorará y disminuyen también del 13% al 11% los que opinan que va a empeorar.
- En cuanto a las perspectivas a 12 meses, aumentan los que opinan que su vida en general seguirá igual (35%) así como quienes dicen no saber (3 puntos porcentuales más que en julio) ●

Sigue aumentando la visión de la influencia negativa de la crisis sobre sus vidas

- El 60% de las personas entrevistadas opina que la crisis ha influido bastante o mucho en su situación económica/financiera del último año. Eran el 56% en julio de 2010.
- El 36% considera que el grado de influencia ha sido poco o ninguno. Era el 40% en julio de 2010.
- Aumenta del número de personas que afirman que su situación vital ha empeorado a causa de la crisis, y crece el número de las que se consideran afectadas por la misma en relación a la encuesta anterior ●

La situación económica y la situación del empleo en España: escepticismo, incertidumbre y pesimismo

- Aumenta el porcentaje tanto de los que creen que seguirá igual (30% frente a un 23% en julio de 2010) como de los que dicen no saber (10% frente a un 8% en julio de 2010).
- Disminuyen los que opinan que mejorará (23% frente al 29% en julio de 2010), así como los que creen que empeorará (37% frente al 41% en julio de 2010) ●



Sigue siendo elevada la incidencia de la exclusión residencial: tres veces más personas afectadas por los problemas con la vivienda que en la población general. Aumenta el número de personas que ha perdido la vivienda, las que han tenido que irse a vivir con miembros de su familia y las que comparten vivienda con otras personas. Por primera vez es significativo el porcentaje de quienes señalan que su familia ha retornado al país de origen

- De acuerdo con la Encuesta de Condiciones de Vida del INE de 2010, el 7,7% de los hogares españoles ha tenido retrasos en los pagos a la hora de abonar gastos relacionados con la vivienda principal (hipoteca o alquiler, recibos de gas, electricidad, comunidad...) en el último año. En la muestra encuestada, son el 22.5%:
 - no pueden pagar alquiler (55.9%)
 - no pueden pagar los servicios de luz, gas, teléfono o comunidad (24.6%)
 - comparten habitualmente casa con otras familias en situación similar (15.3%)
 - han tenido que irse a vivir con otras personas de su familia (10.6%).
- Destaca el 6.8% de las personas ha perdido su casa, frente al 2% del mes de julio de 2010.
- El 2.5% indica que su familia ha tenido que regresar a su país.
- Entre las condiciones de mayor exclusión residencial figuran quienes viven en albergues (1.7%) y en la calle (2.1%).
- La mitad de las personas afectadas no ha pedido ayuda ●

El indicador de privación material es muy elevado, el 62.7%. 5 veces superior al de la población española

- La tasa de privación material de la población española de 2009 es de 11.3%: la de la población atendida por Cruz Roja es 5 veces superior.¹⁰
- El 82.1% no puede hacer frente a imprevistos (la tasa nacional es 36.7%);
- El 76.8% no se puede ir de vacaciones una semana fuera de su casa (la tasa nacional es 39.7%);
- El 41.9% no puede mantener la calefacción en invierno (la tasa nacional es 7.2%).
- Otros datos: el 21.3% no puede afrontar el pago de sus créditos (sin contar la hipoteca) (la tasa nacional es el 7.7%);
- El 24,8% no puede comer alimentos con proteínas cada dos días (aunque es 10 veces más que la tasa nacional, con el 2.5%).
- El 40% no puede permitirse tener automóvil;
- El 38.7% no puede comprar un ordenador.
- Como datos positivos, más del 93% tiene lavadora de ropa, teléfono (fijo o móvil) y televisor en color ●

¹⁰ Material Deprivation Indicator, Eurostat EU SILC, <http://epp.eurostat.ec.europa.eu/tgm/table.do?tab=table&init=1&language=en&pcode=tessi080&plugin=1> Este indicador de inclusión social de Eurostat se aplica en toda la UE27 y el último dato disponible para España es el de 11.3%. El INE no ha aportado la tasa de privación material para 2010.

Los sectores que presentan mayor privación material son los hombres extranjeros y las participantes en el programa de mujeres en dificultad social. La privación es más alta entre las personas desempleadas (mayoría de hombres), pero en el resto de categorías ocupacionales es mayor entre las mujeres

- Los grupos más afectados son los hombres del programa Inmigrantes (y, por lo tanto, extranjeros) y las mujeres del programa Lucha contra la pobreza y la exclusión social
- Le siguen las mujeres del programa de Inmigrantes.
- Por categoría ocupacional, el desempleo es el mayor causante de esta privación (afecta más a los hombres).
- En las otras categorías ocupacionales (ocupado-asalariado, ocupado-autónomo, desempleado, jubilado, nunca ha trabajado), el porcentaje de mujeres en situación de privación material es superior al de los hombres ●

El 91.3% se encuentra en pobreza relativa, es decir por debajo del umbral de la pobreza (20.8% es la media nacional)

- Esta información corresponde a 855 personas, para las cuales se dispone de información sobre la composición de sus hogares, del total de 1049 (error de 1.6% para el 97% de nivel de confianza).
- Considerando el umbral de la pobreza relativa en el 60% de la mediana de renta equivalente por persona y según la composición del hogar (700 euros mensuales por hogar) están en esta situación el 91.3%.
- En situación de pobreza alta, el 50% de la mediana de la renta (646 euros mensuales), se encuentra el 83%.
- En la pobreza muy alta, el 40% de la mediana de la renta (566 euros mensuales), está el 72.8% ●

528 euros es la media de ingresos mensuales

El porcentaje de personas entrevistadas que ha proporcionado información acerca de sus ingresos (obtenidos tanto a partir de trabajo formal como informal) asciende al 91,7%.

- El 80% refiere unos ingresos mensuales inferiores a 800 euros.
- El 15.7% declara no tener ingresos.
- El 35% tiene algún ingreso, pero inferior a los 500 euros mensuales.
- La media de ingresos es de 528 euros ●



La tasa de paro en la población atendida duplica a la media nacional (42.2% y 20.3% respectivamente). El porcentaje de personas que trabajan en la economía sumergida asciende a 15.7%, con una media de 20.8 horas semanales

- Sólo el 26% tiene contrato indefinido, el 12.5% lo tiene a tiempo parcial y el 24.5% no sabe qué tipo de contrato tiene.
- Entre la población ocupada, desciende el porcentaje de obreros cualificados y no cualificados, situándose en el 20% (32.2% en julio), así como el porcentaje de los empleados de oficinas y servicios, siendo ahora del 8.8% (10% en julio).
- La mayoría de las personas empleadas trabaja en el servicio doméstico y de cuidados, el 39.2% (38.4% en julio de 2010).
- El porcentaje de agricultores aumenta al 10.6% en diciembre de 2010 (7.5% en julio).
- Finalmente, se eleva al 13% el porcentaje de empleos que las personas encuestadas no pueden clasificar ●

La ayuda familiar es el principal soporte que tienen las personas sin ingresos (17.4%) para afrontar las necesidades básicas

- El 50.8% de las personas sin ingresos recurre a la familia para atender los gastos de vivienda.
- Sólo el 5.4% recurre a las ONG para conseguir vestido y calzado. El 57.9% pide ayuda a los familiares y el 31.1% utiliza otros recursos.
- Las familias proporcionan recursos para alimentación, aseo y transporte a más del 50% ●



Más de la mitad de las personas desocupadas son “parados de larga duración” (más de un año en paro) y un 25% supera los 3 años en desempleo, mientras la tasa nacional se sitúa en 4.6%. Se reducen las ofertas de empleo

- El 78.6% de personas desempleadas busca trabajo de forma muy activa, aunque sólo el 12.9% de los desempleados ha tenido alguna oferta en el último mes (la mitad que en junio de 2010).
- Los motivos de desempleo son varios, siendo los más frecuentes el fin del contrato (22.1%), el no tener documentación/papeles (10.6%), trabajar sin contrato (8.1%), el cierre de la empresa (7.7%) y un 29.1% afirma que “no hay trabajo” ●

9 de cada 10 entrevistados no desarrollan actividades de ocio, ni de formación; se registra una mayor inactividad en estos aspectos con respecto a julio de 2010

- Se mantienen los bajos índices de participación en actividades lúdicas, recreativas, culturales o sociales en general que venían reflejando los anteriores boletines.
- En diciembre de 2010 la vida social de las personas encuestadas sigue siendo poco activa:
 - el 90% de ellas (el 86.5% en julio de 2010) va poco o nada a bares, cafeterías y restaurantes;
 - el 89% nunca frecuenta pubs, discotecas, casinos o bingos (86%);
 - el 96% va poco o nada a cines, teatros y conciertos (96% en julio);
 - el 85% (86% en julio) tampoco acude a escuelas de adultos, centros de formación ocupacional o similar y cibercafés;
 - el 29% asiste a lugares de culto con regularidad; es una mayoría de mujeres (60.8%) ●



Menos despidos en el lugar de trabajo, pero crece la percepción de que ellos pueden ser los siguientes

- Entre las personas ocupadas, un 73.6% (75% en julio de 2010) no ha cambiado de trabajo en el último año.
- Cuando se pregunta a los asalariados si ha habido despidos recientes en su trabajo, la mayoría contesta que no, y el 21% responde afirmativamente (frente al 23% en julio), siendo 3.2 la media de despidos (frente al 6.8 en julio).
- Sigue incrementándose el porcentaje de personas ocupadas que ven peligrar bastante o mucho su puesto de trabajo, siendo ahora del 41%, frente al 34% en julio de 2010 y del 23% en octubre de 2009 ●

La mayoría de la población encuestada en situación de desempleo está desprotegida y sólo el 21.8% percibe prestación. Esta situación es la inversa a la de la población desempleada en España

- En el conjunto nacional, en diciembre de 2010, el 47% de los parados recibía prestaciones por desempleo, el 48% eran prestaciones asistenciales y el 5% correspondía a rentas activas de inserción.
- Entre la población de la muestra, sólo un 23.5% recibe prestación de desempleo y un 11% tiene algún tipo de pensión no contributiva (renta mínima de inserción o renta básica, por discapacidad o ayuda posterior al paro) ●



La red social es significativa solamente para la mitad de las personas encuestadas (sólo el 26% puede contar con alguien para una ayuda económica)

- El 88% de las personas encuestadas casi nunca realiza encuentros con su comunidad de origen, en asociaciones o en reuniones en parques.
- Sólo el 33% (34% en julio de 2010) tiene amigos o allegados que siempre o muchas veces le visitan o que visita.
- Un 51% (52% en julio) tiene siempre o casi siempre alguna persona que le expresa afecto y le mimar.
- El 51% (49% en julio) tiene siempre o casi siempre alguien que le anima a que exprese sus ideas y pensamientos.
- El 55% (52% en julio) tiene siempre o casi siempre alguien para contarle sus problemas, pero solamente el 26% (24% en julio) pueden contar siempre o casi siempre con una ayuda económica importante ●

El perfil del parado de larga duración que predomina es el de hombre joven y extranjero (65.8%), con estudios

- La media de edad de las personas que padecen esta situación de desempleo de larga duración es de 39.2 años, siendo el 57.7% hombres (63% en julio de 2010) y el 65.8% de nacionalidad extranjera (62% en julio).
- En este grupo de personas en desempleo de larga duración, el número medio de familiares por vivienda es de 3.17.
- El 49.9% tiene estudios secundarios o superiores ●

Los problemas más graves de las familias son no llegar a fin de mes, la salud y una muerte en el entorno cercano

- Al igual que en julio de 2010, la mayor problemática en el ámbito familiar sigue siendo el no poder llegar a fin de mes (54.8%);
- En segundo lugar, figuran los problemas de salud personal (38.9%) y problemas debidos a enfermedades graves o al fallecimiento de algún familiar (28.7%).
- Otras dificultades que destacan son peleas por temas de dinero (25.4%), deudas importantes (23.5%) y problemas de documentación (15.3%) ●

Se mantiene la situación anímica de estrés, preocupaciones y sentimientos negativos (afecta más a las mujeres en edad laboral)

- Las personas que declaran sentirse tensas o nerviosas muchas veces o siempre bajan al 37% (38% en julio de 2010), así como el porcentaje de gente que dice “tener muchas veces o siempre la cabeza llena de preocupaciones”, llegando hasta el 49% (50% en julio).
- Desciende al 31% (33% en julio) el porcentaje de personas que nunca o pocas veces son capaces de estar tranquilas ni relajadas.
- Se mantiene en el 18% la gente que expresa haber perdido muchas veces o siempre el interés por su aspecto personal.
- El 45% experimenta algunas veces o siempre sensaciones repentinas de gran angustia o temor.
- Bajan al 58% quienes declaran tener ilusión por las cosas muchas veces o siempre (61% en julio) y al 67% (68% en julio) los que disfrutaban muchas veces o siempre con un buen libro o un buen programa de radio o televisión.
- Es decir, se observa un estancamiento de la situación anímica, dentro de patrones de gravedad, y se detecta una suave tendencia a mejorar ●



La población analizada se agrupa, en función de sus niveles de riesgo y del programa en el que se les atiende, en cinco grupos con diferente composición, problemáticas y niveles de vulnerabilidad. Es significativo el deterioro que presentan las personas incluidas en los Grupos 3 y 5, con un agravamiento de todas las problemáticas analizadas con respecto a julio de 2010. Todas ellas están incluidas en el programa de lucha contra la pobreza y la exclusión social, programa que, tras personas mayores e inmigrantes, ocupa el tercer lugar en cuanto a número de participantes.

Grupo 5 “Personas españolas y extranjeras en exclusión social” (riesgo alto/muy alto/extremo)

- Edad media, 38 años; 33% son mujeres y 52.4 % son extranjeras.
- 64.1% desempleadas. Ingresos medios mensuales: 427.9 euros.
- Sin ingresos: 26%. Indicador de privación material (IPV): 82%.
- Problemas: No llegar a fin de mes (76.6%), peleas por dinero y deudas; enfermedades graves en la familia y mala salud, problemas de alcohol o drogas (11.7%); problemas de convivencia y de custodia de los hijos, más violencia doméstica (7.8%).

Grupo 4 “Personas inmigrantes, con hijos, con problemas de ingresos y de documentación” (riesgo alto a extremo)

- Edad media, 34.5 años; 26.6% son mujeres y 100 % son extranjeras.
- 55.2% desempleadas. Ingresos medios mensuales: 458 euros.
- Sin ingresos: 27%. Indicador de privación material (IPV): 71.5%.
- Problemas: No llegar a fin de mes (60.1%) seguido por problemas de documentación; peleas por dinero, deudas importantes y mala salud.

Grupo 3 “Personas con hijos y con privaciones materiales graves” (riesgo moderado, con agravamiento económico y multidimensional)

- Edad media, 40.7 años; 45.4% son mujeres y 45.4% son extranjeras.
- 50% desempleadas. Ingresos medios mensuales: 479 euros.
- Sin ingresos: 19%. Indicador de privación material (IPV): 76.3%.
- Problemas: No llegar a fin de mes (69.7%), peleas por dinero y deudas; su propia salud y enfermedades graves, alcoholismo y drogas (9.9%); problemas de custodia, violencia doméstica (7.9%), de pareja y convivencia.

Grupo 2 “Personas inmigrantes en situación de pobreza, con riesgo multidimensional” (riesgo moderado, con agravamiento por desempleo)

- Edad media 37.3 años; 51.9% son mujeres y 100% son extranjeras.
- 60% desempleadas. Ingresos medios mensuales: 491 euros.
- Sin ingresos: 20%. Indicador de privación material (IPV): 73.1%.
- Problemas: No llegar a fin de mes (65.9%), peleas por dinero y deudas; enfermedades y su propia salud; problemas de pareja, de convivencia y custodia de hijos, de documentación.

Grupo 1 “Mayores en situación de pobreza y enfermedad” (riesgo moderado)

- Edad media 74.9 años; 73.3% son mujeres y 98% son españolas.
- Ingresos medios mensuales: 657 euros.
- Sin ingresos: 3%. Indicador de privación material (IPV): 31%.
- Problemas: La salud personal (72.4%), vivir solo, padecer enfermedades graves y no llegar a fin de mes.

1

Respuestas del conjunto de las personas entrevistadas



1.1. Características de las personas encuestadas

Para este cuarto estudio se ha seleccionado una muestra de 1.049 personas, que en diciembre de 2010 constaban como activas en alguno de los nueve programas de Cruz Roja Española (1-atención a drogodependientes, 2-lucha contra la pobreza y la exclusión social, 3-mujeres en dificultad social, 4-otros colectivos, 5-afectados de SIDA, 6-personas con discapacidad, 7-inmigrantes, 8-personas mayores, 9-reclusos).

El 50.8% de los entrevistados son mujeres, y el 49.2% hombres. La Tabla 1 muestra la participación por programas de CRE según el sexo de los entrevistados. Se aprecia un claro predominio de los hombres en los programas 9, 1 y 7, mientras que las mujeres predominan en los programas 3, 8 y 6. En el resto de programas, los porcentajes son muy similares o bien, como en el programa 4, no aporta valor añadido considerarlo, dado el reducido número de usuarios.

Tabla 1. Total de personas entrevistadas, distribuidas por programas de Intervención Social

Programa CRE diciembre 2010	Mujeres	Hombres	Total
1. Atención a drogodependientes	9 (18.4%)	40 (81.6%)	49
2. Lucha contra la pobreza y la exclusión social	135 (52.9%)	120 (47.1%)	255
3. Mujeres en dificultad social	14 (100%)	0 (-)	14
4. Otros colectivos	2 (66.7%)	1 (33.3%)	3
5. Afectados de VIH-SIDA	29 (50.9%)	28 (49.1%)	57
6. Personas con discapacidad	30 (60%)	20 (40%)	50
7. Inmigrantes	151 (38.8%)	238 (61.2%)	389
8. Personas mayores	161 (73.2%)	59 (26.8%)	220
9. Personas reclusas	2 (16.7%)	10 (83.3%)	12

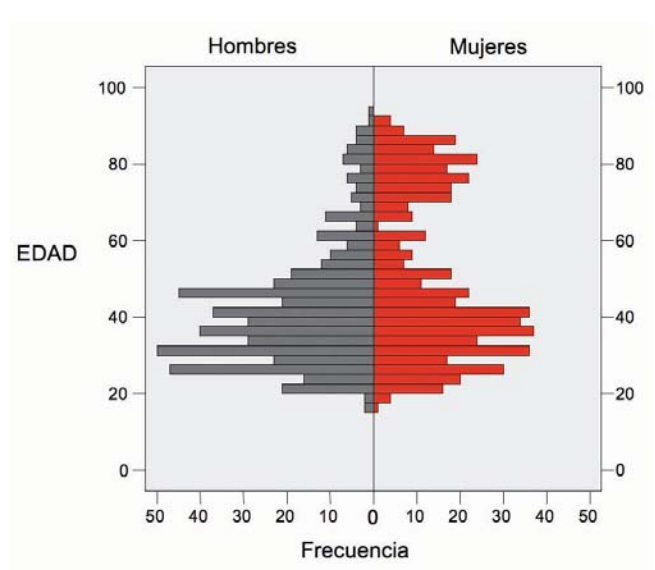
La edad media de las personas encuestadas es de 46.14 años con una desviación de 19. El 50% tiene entre 16 y 41 años y un 25% tiene entre 42 y 58 años (véase la Tabla 2). Es decir, el 75% de ellos no supera los 58 años. Solamente un 10% tiene más de 78 años.

Tabla 2. **Edades de las personas entrevistadas**

Media	46.14	
Mediana	41.00	
Desv. típ.	19.088	
Mínimo	16	
Máximo	95	
Percentiles	25	32.00
	50	41.00
	75	58.00
	80	66.00
	90	78.00

La Figura 1 contiene la pirámide de edad según el sexo de los entrevistados. Puede apreciarse un comportamiento bimodal, sobre todo en el grupo de mujeres, consecuencia de una mezcla de dos poblaciones con diferentes estructuras en cuanto a la edad.

Figura 1. **Pirámide de edad según el sexo de las personas entrevistadas**



La Tabla 3 contiene la media, mediana y desviación típica de las edades de los entrevistados según el programa de CRE en el que participan. Los participantes de los programas 5,

7, 3 y 2 tienen menos de 40 años en media y mediana. En cambio, los participantes de los programas 6 y 8 son mayores de 65 años en su mayoría (mediana superior a 65 años).

Tabla 3. **Edad media (desviación) y mediana de edad de las personas entrevistadas, por programas de CRE**

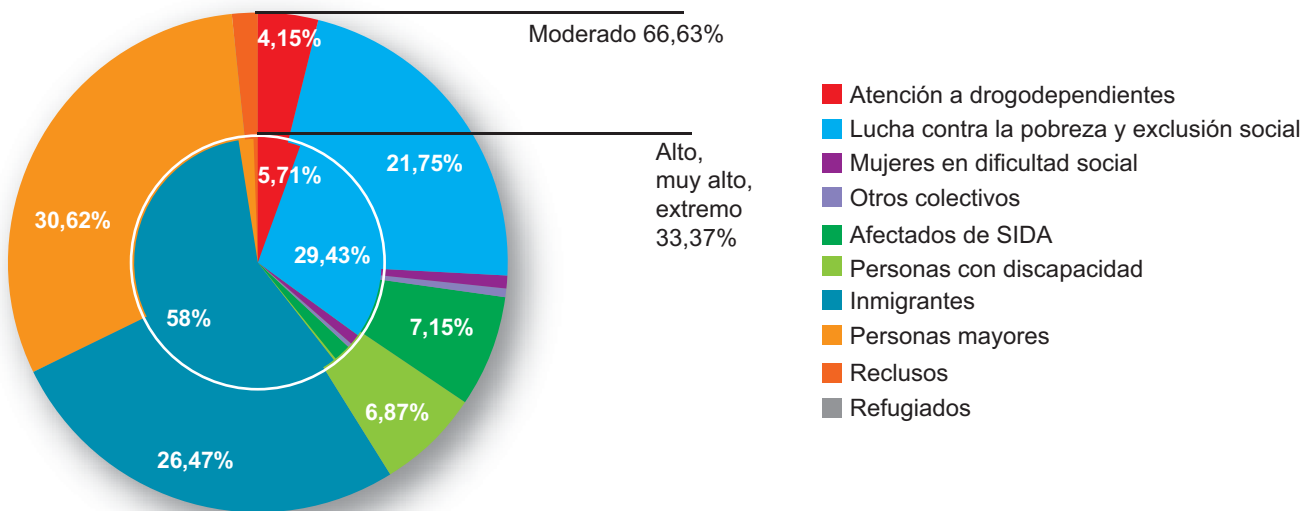
Programa CRE diciembre 2010	Edad media en años (desviación)	Mediana de edad en años
1. Atención a drogodependientes	44.1 (6.9)	45
2. Lucha contra la pobreza y la exclusión social	39.6 (12.0)	38
3. Mujeres en dificultad social	38.4 (13.8)	38
4. Otros colectivos	45.0 (29.1)	34
5. Afectados de VIH-SIDA	33.6 (11.4)	32
6. Personas con discapacidad	64.8 (17.2)	68
7. Inmigrantes	35.8 (9.5)	35
8. Personas mayores	74.6 (11.9)	77
9. Personas reclusas	40.3 (15.5)	39

El 45.4% de las personas encuestadas son de nacionalidad española. Entre las 51 nacionalidades existentes, destaca un 11.8% de nacionalidad boliviana, un 7.4% marroquí, un 6.9% colombiana, un 5.3% ecuatoriana, un 3.1% rumana y un 2.8% de nacionalidad senegalesa.

Con respecto al Nivel de Vulnerabilidad de las 1.049 personas encuestadas, se observa que quienes integran los programas más representativos (8-personas mayores, 7-inmigrantes, 2-lucha contra la pobreza y la exclusión social) están sobre-representados en el Nivel de Vulnerabilidad moderado. En cuanto a los niveles de Vulnerabilidad alto/muy alto/extremo, están concentrados en los programas inmigrantes y lucha contra la pobreza, que en conjunto constituyen casi el 90%.



Figura 2. Distribución del Nivel de Vulnerabilidad Global (moderado y alto/muy alto/extremo) según la participación en los programas de CRE





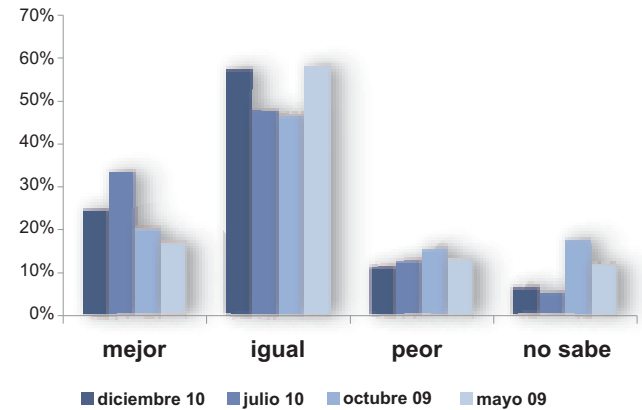
1.2. Percepción de su situación y expectativas

Entre los problemas que han sufrido las personas encuestadas durante el último año, siguen destacando los de tipo económico-financiero, seguidos de problemas de tipo laboral y también los problemas de salud/enfermedad. Esta problemática es la misma que reflejaron los anteriores Boletines. Aumenta al 12% (10.3% en julio de 2010) los que declaran no haber tenido ningún tipo de problema últimamente.

En diciembre de 2010, un 45.6% de las personas encuestadas considera que el desempleo es el tema más importante que está afrontado España, frente a un 37% en julio de 2010. En octubre de 2009 este porcentaje era del 52% de las personas encuestadas y del 39% en mayo de 2009. El incremento de 8.6 puntos porcentuales de julio a diciembre de 2010, es notablemente superior a los 3.9 puntos que se observan para el mismo periodo y en la misma pregunta en los correspondientes avances del Barómetro del CIS, llegando en diciembre de 2010 al 60.9%. Le sigue la situación económica del país, con un 34.7% frente al 27.5% en julio de 2010, 25% en octubre de 2009 y 28% de mayo de 2009. El incremento entre julio y diciembre 2010 es en este caso de 7.2 puntos, mientras que en el Barómetro del CIS se produce un retroceso de 3 puntos, llegando en diciembre de 2010 al 19.1%.

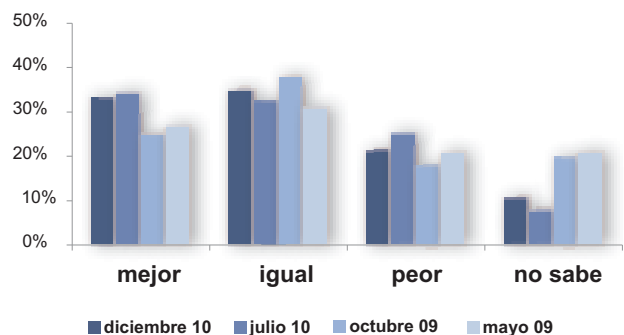
Cuando se les pregunta sobre las expectativas de futuro para los próximos 2 o 3 meses, el 57% de los entrevistados piensa que su situación no cambiará (frente al 48% en julio de 2010), el 25% cree que mejorará (frente al 34% en julio de 2010) y el 11% cree que va a empeorar (frente al 13% en julio de 2010).

Figura 3. Expectativas sobre su vida para los próximos 2/3 meses (mayo 2009 a diciembre 2010)



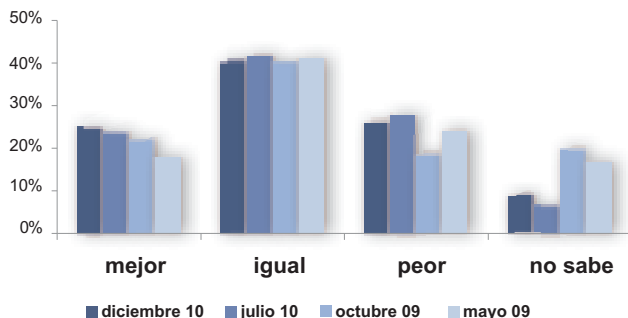
En cuanto a sus expectativas para los próximos 12 meses, disminuyen los que opinan que su vida en general será mejor (33%) o bien peor (21%) y aumentan tanto los que creen que seguirá igual (35%) como los que dicen no saber (11% frente al 8% en julio de 2010).

Figura 4. Expectativas sobre su vida para los próximos 12 meses (mayo 2009 a diciembre 2010)



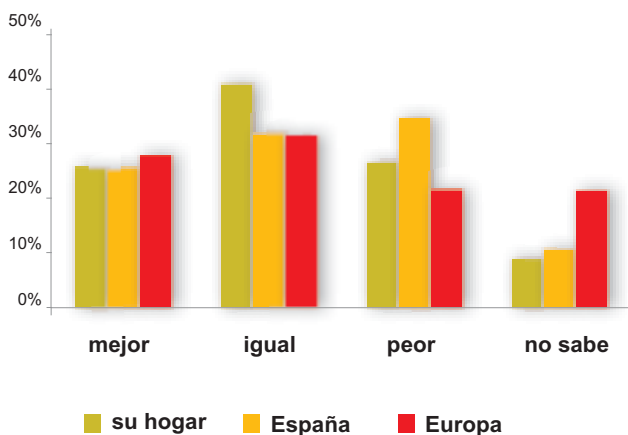
Aumentan ligeramente las personas que opinan que la situación económica/financiera de su hogar será mejor (un 25% respecto de un 24% en julio de 2010, un 22% en octubre de 2009 y un 18% en mayo de 2009), disminuyen los que creen que les irá igual o peor (un 66% frente a un 70% en julio de 2010) y aumentan ligeramente los que dicen no saber (un 9% respecto del 7% en julio de 2010).

Figura 5. Percepción sobre la situación económica/financiera de su hogar para los próximos 12 meses (mayo de 2009 a diciembre de 2010)



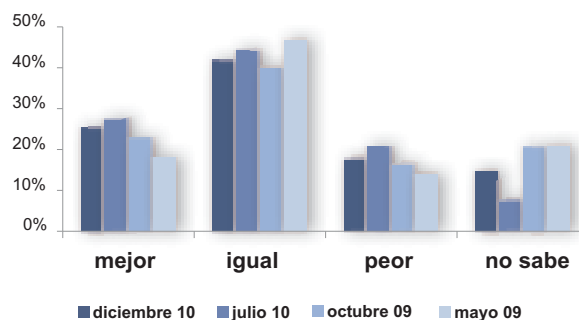
Respecto a la percepción que tienen sobre la situación económica/financiera de España para los próximos 12 meses, un 56% opina que ésta seguirá igual o mejor y un 34% opina que empeorará, frente al 59.8% (igual o mejor) y 32.1% (peor) del Barómetro del CIS de noviembre 2010, y al 77% (buena o muy buena) y 22% (bastante mala o muy mala) registrados en el avance de mayo 2010 del Eurobarómetro (número 73). Respecto a la situación económica/financiera de Europa para los próximos 12 meses, un 58% piensa que será igual o mejor y un 21% cree que empeorará.

Figura 6. Percepción sobre la situación económica/financiera de su hogar para los próximos 12 meses para su hogar, España y Europa (diciembre de 2010)



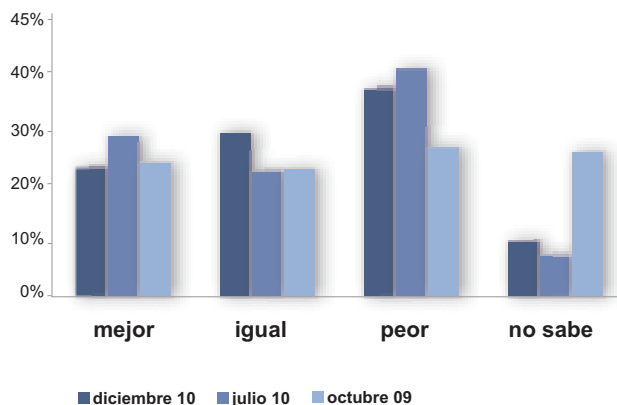
En relación a cómo perciben su situación laboral para los próximos 12 meses, **aumenta considerablemente el porcentaje de entrevistados que dicen no saber** (pasa del 8% en julio de 2010 al 15% en diciembre de 2010). Disminuyen los que creen que su situación laboral mejorará (un 26% frente a un 27% en julio de 2010), así como los que creen que seguirá igual (un 42% frente a un 44% en julio de 2010) y los que creen que empeorará (un 18% frente a un 21% en julio de 2010).

Figura 7. Percepción sobre la situación laboral para los próximos 12 meses



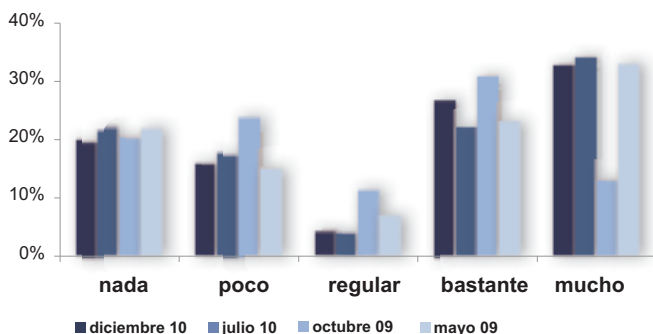
En cuanto su percepción sobre la situación del empleo en España para los próximos 12 meses, **aumenta el porcentaje tanto de los que creen que seguirá igual (30% frente a un 23% en julio de 2010) como de los que dicen no saber (10% frente a un 8% en julio de 2010)**. Disminuyen los que opinan que mejorará (23% frente a 29% en julio de 2010) así como los que creen que empeorará (37% frente al 41% en julio de 2010).

Figura 8. Percepción sobre la situación del empleo para España para los próximos 12 meses



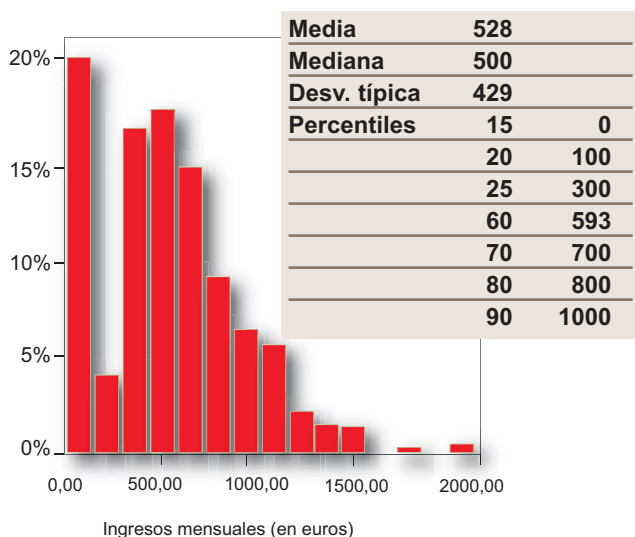
El 60% (frente al 56% en julio de 2010) de las personas entrevistadas opina que la crisis ha influido bastante o mucho en su situación económica/financiera del último año, mientras que el 36% (frente al 40% en julio de 2010) considera que el grado de influencia ha sido poco o ninguno.

Figura 9. Percepción sobre la influencia de la crisis en su economía



De las 1.049 personas entrevistadas, 962 han proporcionado información sobre sus ingresos (obtenidos tanto a partir de trabajo formal como informal). El 80% dice tener unos ingresos mensuales inferiores a 800 euros, un 15% declara no tener ingresos, un 35% tiene algún ingreso pero inferior a los 500 euros mensuales, situándose en 528 euros la media de ingresos mensuales.

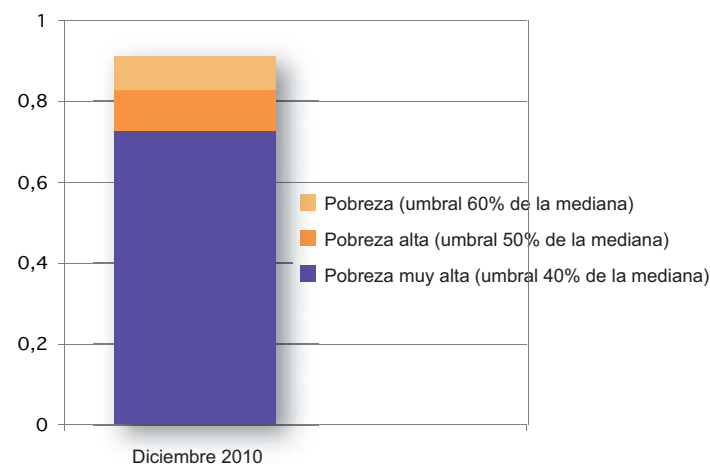
Figura 10. Distribución de los ingresos mensuales entre la población entrevistada



Tasa de pobreza relativa

La naturaleza de los datos disponibles no permite realizar el cálculo preciso como lo hace el Instituto Nacional de Estadística. Sin embargo, es posible un ejercicio cuyo resultado es bastante ajustado a la realidad, considerando el tamaño de los hogares. Para ello, se ha considerado que forman hogar aquellas personas entrevistadas que viven solas (el 20.4%), o con sus familiares. De las 855 que cumplen con estas condiciones, 778 (esto es el 74.17%) dieron información sobre sus ingresos netos mensuales. Se concluye que 710 de estos hogares (91.3%) están en pobreza relativa, es decir bajo el umbral de pobreza (el umbral lo fija el INE/Eurostat como el 60% de la mediana de la renta nacional).¹¹

Figura 11. Distribución de los porcentajes de personas encuestadas por niveles de pobreza relativa (60% del umbral de la mediana de la renta equivalente a "pobreza"; 50% del umbral correspondiente a "pobreza alta" y 40% del umbral referido a "pobreza muy alta")



11 Para un nivel de confianza del 97%, el error es del 2% para de este conjunto de 778 (que declaran ingresos) sobre el total de los 1049 entrevistados, con lo cual se podría concluir que la tasa de personas en pobreza relativa es muy aproximada al conjunto de personas entrevistadas. Definición del INE: El umbral de pobreza depende de la distribución de los ingresos por unidad de consumo de las personas (de ahí el término de pobreza relativa, que tiene en cuenta la situación de la población a la que se pertenece). Se fija este umbral en el 60% de la mediana de los ingresos por unidad de consumo de las personas. La mediana es el valor que, ordenando a todos los individuos de menor a mayor ingreso, deja una mitad de los mismos por debajo de dicho valor y a la otra mitad por encima. La tasa de pobreza relativa es el porcentaje de personas que está por debajo del umbral de pobreza. <http://www.ine.es/prensa/np627.pdf>

- Considerando el umbral de la pobreza relativa en el 60% de la mediana de la renta equivalente por persona y según la composición del hogar (700 euros mensuales por hogar) están en esta situación el 91.3%.
- En situación de pobreza alta, el 50% de la mediana de la renta (646 euros mensuales), se encuentra el 83%.
- En la pobreza muy alta, el 40% de la mediana de la renta (566 euros mensuales), está el 72.8%.

El 22.5% de las personas encuestadas afirma haber tenido algún tipo de problemas con relación a su vivienda,

siendo los más destacados: no poder pagar el alquiler, no poder pagar los servicios de luz, gas, teléfono o comunidad, compartir habitualmente casa con otras familias en situación similar y tener que irse a vivir con otras personas de su familia. Estos resultados están recogidos en la Tabla 4, donde además puede apreciarse **un aumento de las personas que han perdido su casa, de las que han tenido que irse a vivir con otras personas de su familia, de las que comparten casa habitualmente con otras familias en situación similar y, por primera vez desde que empezamos estos boletines, de las que refieren que su familia ha tenido que regresar a su país.**

Tabla 4. Problemas con relación a su vivienda

	Diciemb 2010	Julio 2010	Octubre 2009	Mayo 2009
Llevo algún tiempo sin poder pagar la hipoteca	9.3%	12%	10%	12%
He perdido mi casa	6.8%	2%	4%	3%
Me he tenido que ir a vivir con otras personas de mi familia	10.6%	7%	10%	6%
Vivo en albergue/ pisos de acogida o tutelado	1.7%	1%	2.5%	2%
Vivo en la calle	2.1%	2%	3.5%	0%
Comparto habitualmente casa con otras familias en situación similar	15.3%	10%	8%	18%
Mi familia ha tenido que regresar a nuestro país	2.5%	0%	0%	0%
No puedo pagar los servicios de luz, gas, teléfono, comunidad	24.6%	5%	14%	26%
No puedo pagar el alquiler	55.9%	52%	52%	40%
Otros	18.6%	20%	16%	12%

(*) La relación de porcentajes no proporciona una distribución, puesto que las personas encuestadas pueden haber respondido afirmativamente a más de una pregunta.



Las personas afectadas por los problemas de mayor incidencia (no poder pagar el alquiler, no poder pagar los servicios de luz, gas, teléfono o comunidad, compartir habitualmente casa con otras familias en situación similar y tener que irse a vivir con otras personas de su familia) han solicitado ayuda, mayoritariamente, a los Servicios Sociales y a Cruz Roja Española, tal como muestra la Tabla 5. Hay que destacar los porcentajes de encuestados con esta problemática que dicen no haber solicitado ningún tipo de ayuda (44.7%, 50%, 41.7% y 60%, respectivamente).

Tabla 5. Personas entrevistadas que han solicitado ayuda a raíz de padecer problemas con relación a su vivienda

	Servicios Sociales	Cruz Roja Española	Cáritas	Otras ONGs	No han solicitado ayuda
No puedo pagar el alquiler	26.5%	17.4%	8.3%	3%	44.7%
No puedo pagar los servicios de luz, gas, teléfono, comunidad	20.7%	17.2%	12.1%	-	50%
Comparto habitualmente casa con otras familias en situación similar	19.4%	25%	11.1%	2.8%	41.7%
Me he tenido que ir a vivir con otras personas de mi familia	12%	28%	-	-	60%

Situación de privación material de las personas encuestadas

Con el fin de estudiar la situación de privación material de estas personas, se les preguntó por el equipamiento de su hogar (bienes de su propiedad, alquilados o puestos a su disposición de cualquier otra forma), así como sobre la situación económica del mismo. Nueve de estas preguntas (etiquetadas como IP1 hasta IP9 en las Tablas 6 y 7) son los ítems que definen el **Indicador de privación material**. Se considera que una persona está en situación de privación material si tiene dificultades en 3 de estos 9 ítems.

De 1.049 personas entrevistadas, 913 (el 87%) respondieron a todas las preguntas referentes al Indicador de privación material.¹² En la Tabla 6 se resume la información sobre la situación económica de estos 913 hogares, donde se aprecian las dificultades económicas que impiden a la mayoría de estos encuestados hacer frente a gastos previstos o imprevistos, así como permitirse una semana de vacaciones fuera del hogar. También se observa que el 41.9% no pueden permitirse el calentar su hogar durante los meses fríos, aunque el 75.2% sí puede permitirse una comida de carne, pollo o pescado (o equivalente para vegetarianos) al menos cada dos días.

¹² Contemplando este conjunto de 913 respuestas, con respecto a la población total de 1049, tendríamos un error de 1.3% para un 97% de nivel de confianza; dado que este error es muy bajo, se pueden generalizar los resultados obtenidos.



Tabla 6. Situación económica del hogar

Usted puede	SI	NO	Encuesta nacional INE 2010
Hacer frente a un gasto imprevisto de 600 euros con sus propios recursos IP1	17.9%	82.1%	36.7%
Ir de vacaciones fuera de casa, al menos una semana al año IP2	23.2%	76.8%	39.7%
Efectuar próximos desembolsos por compras a plazos o por devolución de préstamos (distintos de hipotecas u otros préstamos relacionados con la vivienda principal) sin que esto le suponga una carga pesada o razonable IP3	0.55%	21.3%	7.7%
Realizar una comida de carne, pollo o pescado (o equivalente para vegetarianos), al menos cada dos días IP4	75.2%	24.8%	2.5%
Mantener su vivienda con una temperatura adecuada durante los meses fríos IP5	58.1%	41.9%	7.2%

Nota: N=913; error para el 97% de nivel de confianza= 1.3% Los datos de la tercera columna corresponden a la Encuesta de Condiciones de Vida 2010, del Instituto Nacional de Estadística, Principales Indicadores 2010, <http://www.ine.es/jaxi/menu.do?type=pcaxis&path=/t25/p453&file=inebase>

La Tabla 7 refleja los resultados referentes al equipamiento del hogar, donde puede observarse que la mayoría de hogares disponen de teléfono (fijo o móvil), lavadora y televisor en color, pero que el 40.7% no puede permitirse

tener un automóvil y el 38.7% no puede permitirse tener un ordenador personal. Sobre estos datos, no hay aún resultados disponibles para la Encuesta de Condiciones de Vida del INE de 2010.

Tabla 7. Equipamiento del hogar

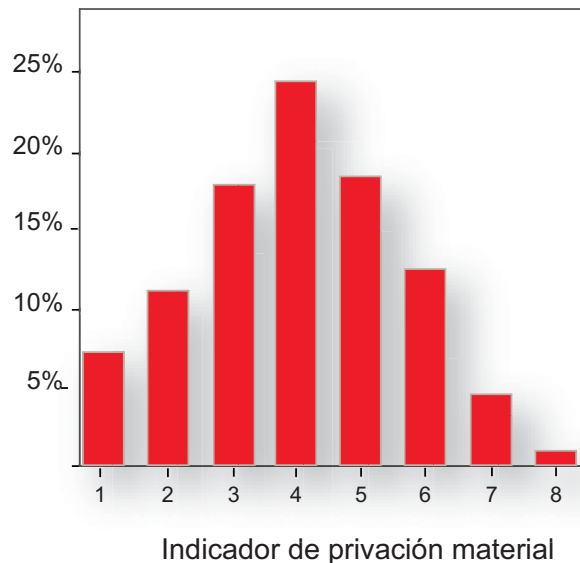
En su hogar, dispone de...	Si tiene	No tiene, pero le gustaría tenerlo	Le gustaría tenerlo, pero no se lo puede permitir
Lavadora (de ropa) IP6	94.3%	5.3%	4.9%
Televisor en color IP7	93.3%	5.7%	5.5%
Teléfono (fijo o móvil) IP8	97.7%	1.2%	1.1%
Automóvil IP9	28.7%	42.2%	40.7%
Ordenador personal	31.4%	40.6%	38.7%

Nota: N=913; error para el 97% de nivel de confianza= 1.3%

Finalmente, a estas personas se les pidió que dijeran cuál sería el mínimo de ingresos netos mensuales necesarios para que un hogar como el suyo llegara a fin de mes. Las respuestas oscilaron desde los 100 euros hasta los 3000 euros, con una media de 1.075,7 euros y una mediana y moda de 1000 euros.

Utilizando los ítems **IP1** hasta **IP9**, descritos anteriormente en las Tablas 6 y 7, **se construye el Indicador de privación material. Se considera que una persona padece privación material si ha respondido negativamente a 3 de los 9 ítems.** La Tabla 8 junto con la Figura 5 describen la distribución del Indicador de privación material. Se observa que el **62.6% de las personas entrevistadas experimenta privación material.** Este valor está notablemente alejado del 11.3% del total de la población española que, según EUROSTAT, se encontraba en 2009 en situación de privación material.¹³ Más concretamente, puede deducirse que la media, la mediana y la moda del Indicador de privación material calculado son iguales a 3. Esto significa que, en media, estas personas tienen dificultades en 3 de estos ítems, que más del 50% de ellos presentan dificultades como mínimo en 3 y que lo más habitual es que tengan dificultades en 3. **También se aprecia que el 37,5% sufre privación de 4 a 7 ítems.**

Figura 12. Distribución de frecuencias del Indicador de privación material



¹³ Material Deprivation Indicator, Eurostat EU SILC, <http://epp.eurostat.ec.europa.eu/tgm/table.do?tab=table&init=1&language=en&pcode=tessi080&plugin=1> Este indicador de inclusión social de Eurostat se aplica en toda la UE27 y el último dato disponible para España es el de 11.3%.

Tabla 8. Distribución de frecuencias del indicador de privación material

Indicador de privación material	Porcentaje (sobre 913)	Porcentaje Acumulado
0	7.4	7.4
1	11.4	18.8
2	18.5	37.3
3	25.1	62.4
4	18.9	81.4
5	12.9	94.3
6	4.7	99.0
7	1.0	100.0
8	--	100.0
9	--	100.0
Total	100.0	

Nota: N=913; error para el 97% de nivel de confianza= 1.3%



La Tabla 9 muestra la distribución de personas en situación de privación material (Indicador de privación material mayor o igual que 3) según el programa de CRE y el sexo. Observamos como los grupos más afectados son

los hombres del programa de Inmigrantes (y, por lo tanto, extranjeros) y las mujeres del programa Lucha contra la pobreza y la exclusión social, seguidas de las mujeres del programa de Inmigrantes.

Tabla 9. Distribución de frecuencias del indicador de privación material por programa y por sexo

Programas de CRE	Hombres	Mujeres	Total
Atención a Drogodependientes	3.5%	1.2%	4.7%
Lucha contra la pobreza y exclusión social	13.6%	17.7%	31.3%
Mujeres en dificultad social	0.0%	1.6%	1.6%
Afectados de Sida	3.3%	2.4%	5.8%
Personas Con Discapacidad	0.9%	1.2%	2.1%
Inmigrantes	28.1%	16.3%	44.4%
Personas Mayores	2.1%	7.3%	9.4%
Reclusos	0.5%	0.2%	0.7%
Total	52.1%	47.9%	100.0%

Nota: N=913; error para el 97% de nivel de confianza= 1.3%

La Tabla 10 y Figura 13 muestran la distribución de personas en situación de privación material (Indicador de privación material mayor o igual que 3) según su situación laboral en diciembre de 2010 y el sexo. En ellas se aprecia como el desempleo es el principal cau-

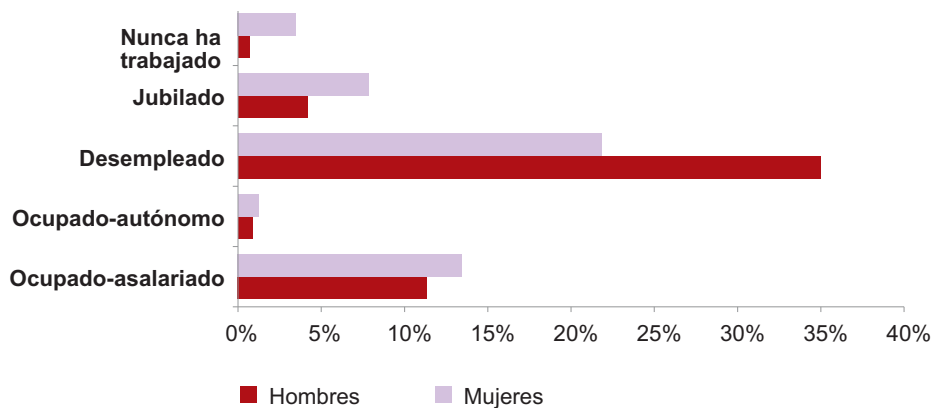
sante de esta privación. También se observa que, exceptuando a las personas desempleadas, el porcentaje de mujeres en situación de privación material es superior al de los hombres en el resto de categorías ocupacionales.

Tabla 10. Distribución de frecuencias del indicador de privación material por situación ocupacional y por sexo

	Hombres	Mujeres	Total
Ocupado-asalariado	11.4%	13.5%	24.8%
Ocupado-autónomo	0.9%	1.2%	2.1%
Desempleado	35.0%	21.9%	56.8%
Jubilado	4.2%	7.9%	12.1%
Nunca ha trabajado	0.7%	3.5%	4.2%
Total	52.1%	47.9%	100.0%

Nota: N=913; error para el 97% de nivel de confianza= 1.3%

Figura 13. Representación de la distribución de frecuencias del Indicador de privación material por situación ocupacional y sexo



¿Cómo afrontan los gastos básicos de su vida cotidiana aquellas personas que no tienen ingresos?

A lo largo de la encuesta 183 personas declararon que no percibían ningún tipo de ingresos (ni obtenidos de manera formal ni de manera informal). A éstas, que representan el 17.4% de las personas entrevistadas, se les pre-

guntó como afrontaban los gastos básicos sobre alimentación, vivienda, aseo, vestido y transporte. Las tablas siguientes muestran estos porcentajes, que no proporcionan una distribución, puesto que las personas encuestadas pueden haber respondido afirmativamente a más de una pregunta. Se observa como las fuentes mayoritarias de ayuda son la familia y otros (amigos/compatriotas, ahorro y otros).

Tabla 11. Distribución de gastos cotidianos en vivienda (%)

Albergue o piso tutelado	1.6%
Ocupa / vivo en la calle	2.2%
Comparto vivienda o no pago servicios	24.0%
Familia	50.8%
Otros	10.6%

Tabla 12. Distribución de gastos cotidianos en vestido (%)

Cáritas	2.7%
Otras ONGs	2.7%
No renuevo ropa ni calzado	0.5%
Familia	57.9%
Otros	31.1%

Tabla 13. Distribución de gastos cotidianos en alimentación, aseo y transporte, según fuente a la que acuden

Gastos cotidianos en ...	Cáritas	Cruz Roja Española	Servicios Sociales	Familia	Otros
Alimentación	13.1%	13.1%	7.7%	55.2%	21.9%
Aseo	11.5%	2.2%	35.0%	43.7%	13.1%
Transporte	1.6%	0.5%	2.2%	50.8%	38.8%



3. Situación laboral

En diciembre de 2010 sigue disminuyendo el número de ocupados, situándose en un 27.6% (25.3% asalariados, 2.3% autónomos) frente a un 30.3% en julio de 2010. El porcentaje de desempleados es de 42.2%. La media nacional de desempleo es de 20.3% de la población activa, con lo cual la tasa de personas vulnerables es más del doble.

No obstante, la tasa de paro registra una disminución de 4 puntos frente a la de julio, del 46.4%, descenso que se atribuye a la categoría “no ha trabajado nunca” que se contempla en este Boletín 4, que ahora representa el 7%.

Hay un 23.2% jubilados y un 7% de personas que nunca han trabajado. Respecto al grupo de personas jubiladas,

el 71.2% de ellas declara no contar con más ingresos que el de su pensión. Un 15.7% de los entrevistados reconoce trabajar de forma informal haciendo trabajos por libre, dedicando a ello una media de 20.8 horas/semanales e ingresando por ello una media de 283.20 euros mensuales.

En cuanto a los asalariados, la mayoría de ellos siguen estando empleados en trabajo doméstico y cuidados a personas, el 39.2% (frente al 38.4% en julio de 2010, el 53% en octubre de 2009 y el 34% en mayo del 2009). Desciende el porcentaje de obreros cualificados y no cualificados, situándose en el 20% (frente al 32.2% en julio de 2010, el 15% en octubre de 2009 o el 19% en mayo 2009), así como el porcentaje de los empleados de oficinas y servicios, siendo ahora del 8.8% frente al 10% en julio de 2010 y el 29% en mayo de 2009. El porcentaje de agricultores aumenta del 7.5% en julio de 2010 al 10.6% en diciembre de 2010. Finalmente, se eleva al 13% el porcentaje de empleos que las personas encuestadas no aciertan a clasificar, como por ejemplo trabajos en el sector de la limpieza, hostelería (camareros, cocineros, auxiliares de cocina...), repartidores, conductores, monitores de comedor... Hay que resaltar que el 73.6% no ha cambiado de trabajo en el último año.

Figura 14. Representación de la distribución de las categorías ocupacionales en diciembre de 2010

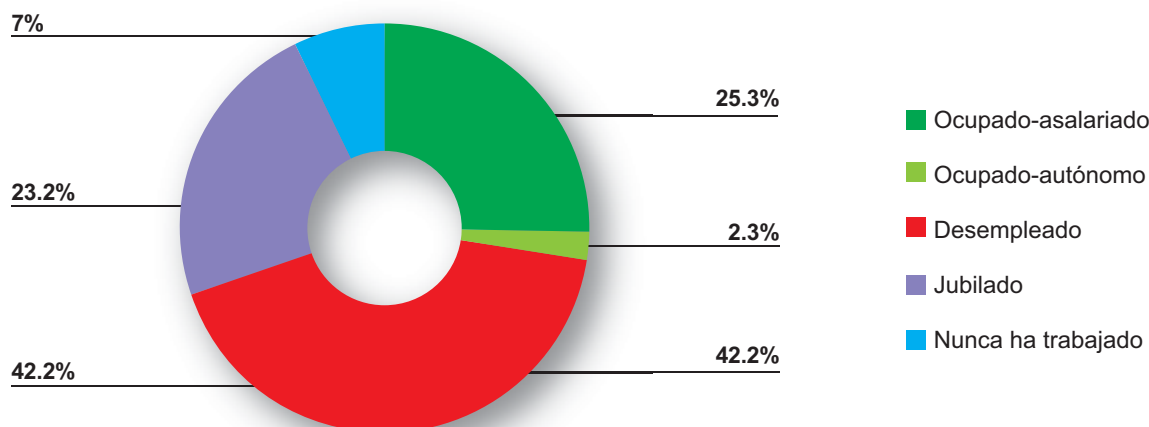
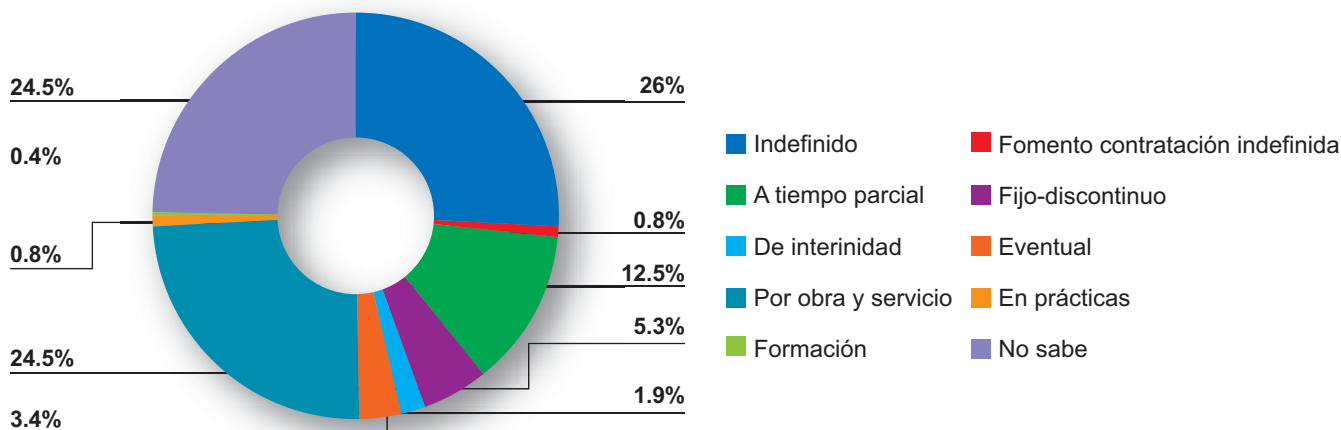
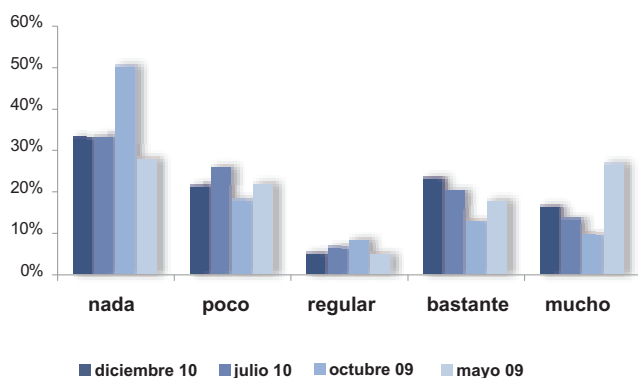


Figura 15. Representación de la distribución de los tipos de contrato de las personas ocupadas en diciembre de 2010



Empieza a descender el número de despidos recientes. Cuando se pregunta a los asalariados si ha habido despidos recientes en su trabajo, la mayoría contesta que no y el 21% responde afirmativamente (frente al 23% en julio de 2010), siendo **3.2 la media de despidos** (frente al 6.8 en julio de 2010). La mitad de los entrevistados afirma que como máximo ha habido 2 despidos (igual que en julio de 2010) y en el 75% de los casos ha habido 4 despidos a lo sumo (frente a 5 en julio de 2010). Sigue disminuyendo el porcentaje de ocupados que cree que su puesto de trabajo peligra poco o nada, pasando del 69% en octubre del 2009 al 60% en julio de 2010 y al 55% en diciembre de 2010 y **sigue incrementándose el porcentaje de ocupados que ven peligrar bastante o mucho su puesto de trabajo**, siendo ahora del 41%, frente al 34% en julio de 2010 y del 23% en octubre de 2009.

Figura 16. Representación de la percepción sobre el peligro del propio puesto de trabajo (mayo 2009 y diciembre 2010)



En el conjunto nacional, las prestaciones cubrían al 77.39% de las personas desempleadas en diciembre de 2010. El 47% eran prestaciones por desempleo, el 48% eran prestaciones asistenciales y el 5% correspondía a rentas activas de inserción.¹⁴

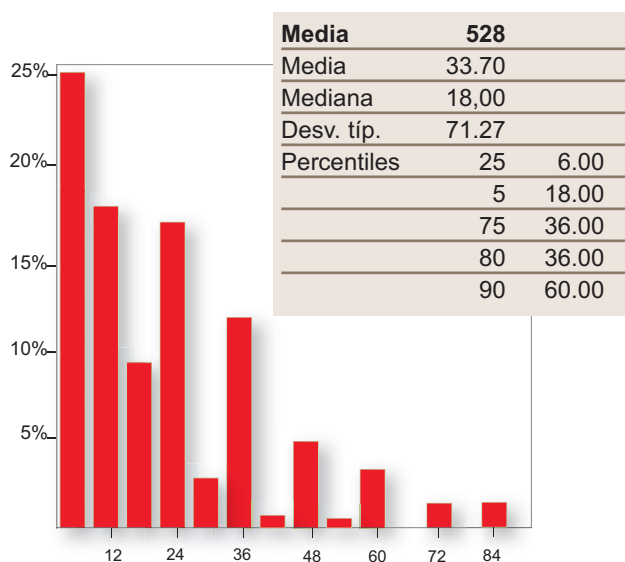
Entre las personas entrevistadas en desempleo, **sólo un 23.5% recibe prestación de desempleo y un 11% tiene algún tipo de pensión no contributiva** (renta mínima de inserción o renta básica, por discapacidad, ayuda posterior al paro).

El 78.6% de personas desempleadas busca trabajo de forma muy activa, aunque **sólo el 12.9% de los desempleados ha tenido alguna oferta en el último mes** (octubre 2010). Los motivos de desempleo son varios, siendo los más frecuentes: fin del contrato (22.1%), no tener documentación/papeles (10.6%), trabajar sin contrato (8.1%) y cierre de la empresa (7.7%). Destaca un 29.1% que afirma que "no hay trabajo". El 50% de los desempleados padecen esta situación a lo largo de más de un año y medio, superando los 3 años en un 25% de los casos.

¹⁴ Ministerio de Trabajo e Inmigración, BOLETÍN DE ESTADÍSTICAS LABORALES, Actualizado a 14 de febrero de 2011, PRD-1. Beneficiarios de prestaciones según tipo de prestación, <http://www.mtin.es/estadisticas/bel/PRD/index.htm>

Con respecto a la situación laboral de las personas en situación vulnerable, se concluye que el problema no es solamente la alta tasa de paro (42.2%), sino especialmente la elevada tasa de paro de larga duración (esta tasa a nivel nacional es de 4.6%, en junio de 2010), la cual genera impactos negativos multidimensionales.¹⁵

Figura 17. Representación de la distribución de porcentajes de meses en desempleo



La media de edad de las personas que padecen esta situación de desempleo de larga duración es de 39.2 años, siendo el 57.7% hombres y el 65.8% de nacionalidad extranjera. Para este grupo de entrevistados, el número medio de familiares por vivienda es de 3.17. En cuanto al tipo de estudios cursados por estas personas en situación de desempleo de larga duración, únicamente un 32.5% han proporcionado esta información. De ellos, un 40.7% tiene estudios secundarios, un 28.9% estudios primarios, un 9.2% estudios superiores, un 11.8% otro tipo de estudios y un 9.2% declara no tener ningún tipo de estudios.

14 Ministerio de Trabajo e Inmigración, BOLETÍN DE ESTADÍSTICAS LABORALES, Actualizado a 14 de febrero de 2011, PRD-1. Beneficiarios de prestaciones según tipo de prestación, <http://www.mtin.es/estadisticas/bel/PRD/index.htm>

15 Eurostat (2010), "Euro area unemployment rate at 10.1% EU27 at 9.7%", Newsrelease, Euroindicators, 78-2010, 1 June, http://epp.eurostat.ec.europa.eu/cache/ITY_PUBLIC/3-01062010-AP/EN/3-01062010-AP-EN.PDF



1.4. Vida social y estado anímico

En diciembre de 2010 la vida social de las personas encuestadas sigue siendo poco activa, puesto que la mayoría de ellos (el 90%) va poco o nada a bares, cafeterías y restaurantes, el 89% nunca frecuenta pubs, discotecas, casinos o bingos, el 96% va poco o nada a cines, teatros y conciertos.

En cuanto a centros de día, de mayores, de acogida, albergues o comedores sociales, sube al 11% los que los acuden bastante o mucho (respecto del 9% en julio de 2010). Estas personas tienen una edad media de 56.5 años, siendo hombres en su mayoría (el 52.1%).

El 85% va nada o poco a escuelas de adultos, centros de formación ocupacional o similar y cibercafés.

Un 17% (22% en julio) frecuenta los polideportivos, gimnasios o espacios deportivos en parques de forma regular o habitualmente. La edad media de estas personas es de 38.4 años y son hombres, en su mayoría (el 64.6%).

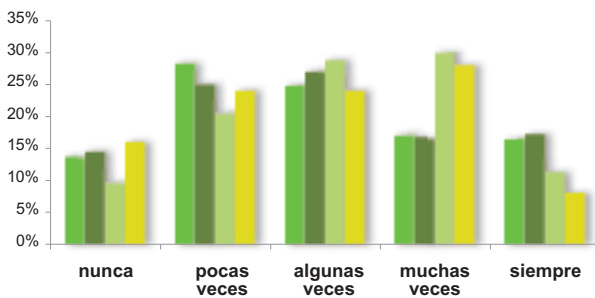
Por otro lado, hay un 29% de personas (32% en julio) que asiste a lugares de culto con regularidad; presentan una edad media de 49.8 años y es un grupo que está formado por un 60.8% de mujeres.

El 88% de las personas encuestadas casi nunca realiza encuentros con su comunidad de origen, como asociaciones o reuniones en parques, pero un 33% tiene amigos o allegados que siempre o muchas veces le visitan o que visita. Un 52% tiene siempre o casi siempre alguna persona que le expresa afecto y le mimas, el 51% tiene siempre o casi siempre alguien que le anima a que exprese sus ideas y pensamientos, el 55% tiene siempre o casi siempre alguien para contarle sus problemas, pero solamente el 28% pueden contar siempre o casi siempre con una ayuda económica importante. Un 52.2% de las personas encuestadas declara tener las fuentes de información adecuadas, cuando las necesita. Sin embargo, hay un 26.1% de ellos que rara vez las tiene.

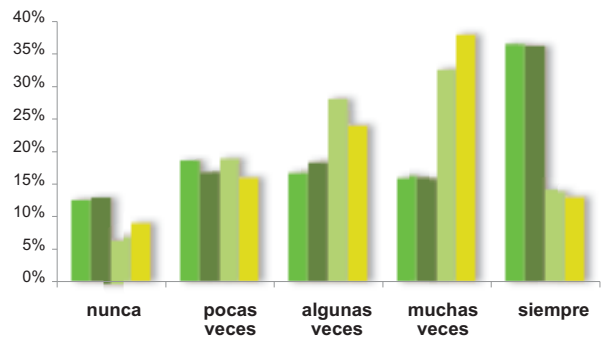
En las figuras siguientes se observa que se mantiene, por lo general, la tendencia iniciada en julio de 2010; es decir, permanecen igual o se incrementan los porcentajes en las respuestas más extremas (nunca y siempre) y se mantienen o descienden las frecuencias de las respuestas intermedias (algunas y muchas veces).

Figuras 18.a; 18.b; 18.c; 18.d. Representación de la distribución de porcentajes de personas con redes sociales de apoyo, por distintos tipos de relación y apoyo (mayo 2009 - diciembre 2010)

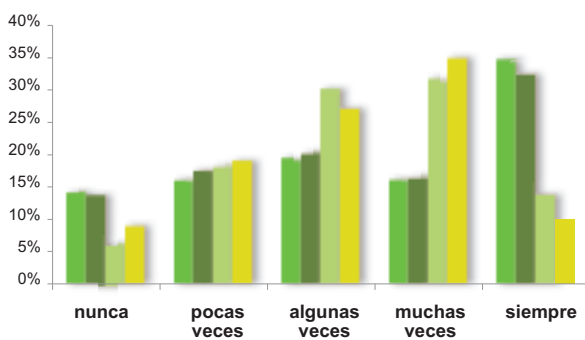
Amigos o allegados que le visitan o visita



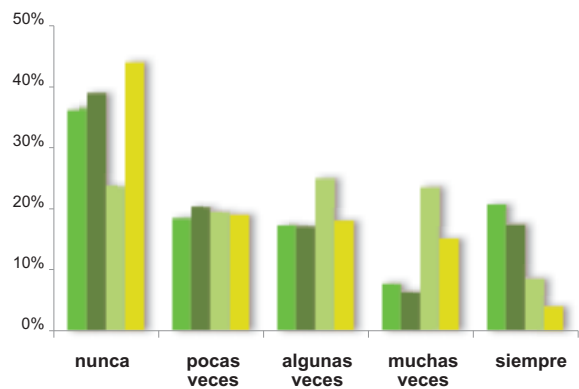
Alguien que le expresa afecto y le mimra



Alguien que le anima a expresar sus ideas y pensamientos



Alguien que puede prestarle una ayuda económica importante



■ diciembre 10 ■ julio 10 ■ octubre 09 ■ mayo 09

Al igual que en julio de 2010, la mayor problemática en el ámbito familiar sigue siendo el no poder llegar a fin de mes, seguida de problemas debidos a la salud personal y de problemas debidos a enfermedades graves o al fallecimiento de algún familiar.

Tabla 14. Tipos de problemas dentro de la familia

Problemas dentro de la familia (*)	Porcentaje
Peleas por tema de dinero	25.4%
Deudas importantes	23.5%
Enfermedades graves o fallecimiento de alguno de los miembros	28.7%
Custodia o tutela de hijos o personas dependientes	13.3%
Alcoholismo o drogas de alguno de los miembros	7.2%
Violencia dentro del hogar	3.9%
Su propia salud	38.9%
Problemas de documentación	15.3%
No llegan a fin de mes	54.8%
Problemas de pareja	9.1%
Problemas de convivencia/cotidianos	8.5%
Vive solo	14.5%
Ninguno de los anteriores	0.9%
Otros	3.3%
No tiene familia	1.6%
Ningún problema	10.1%

(*) La relación de porcentajes no proporciona una distribución, puesto que las personas encuestadas pueden haber respondido afirmativamente a más de una pregunta.

El grupo de personas que no llegan a fin de mes está formado por un 52.7% de hombres frente a un 47.3% de mujeres, con una media de edad de 40.8 años y mayoritariamente de nacionalidad extranjera (64.9%). El grupo de personas que ha tenido problemas debidos a su propia salud está formado por un 64.2% de mujeres frente a un 35.8% de hombres, con una edad media de 54.4 años,

siendo un 68.1% de nacionalidad española. Finalmente, el grupo de las personas que han padecido enfermedades graves o el fallecimiento de algún familiar está formado por un 52.2% de mujeres frente a un 47.8% de hombres, con una edad media de 47.1 años, siendo el 54.8% de nacionalidad española.

Con respecto a la situación anímica de los entrevistados, desciende un punto el porcentaje de personas que declaran sentirse tensas o nerviosas muchas veces o siempre, situándose en el 37% en diciembre de 2010, frente al 38% en julio de 2010 y al 31% en octubre de 2009. Este grupo de personas está formado por un 62.5% de mujeres frente a un 37.5% de hombres, el 54.8% de nacionalidad española, estando la mayoría de ellos (un 77.6%) en edad laboral (menores de 65 años). Un 44.2% de las personas de este grupo está en situación de desempleo frente a un 20.1% que están ocupados, un 26.2% que están jubilados y un 9.5% que nunca han trabajado.

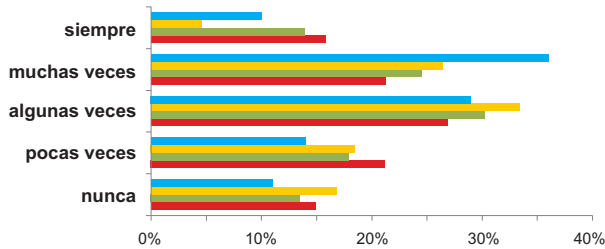
Disminuye también 1 punto el porcentaje de entrevistados que declara tener muchas veces o siempre la cabeza llena de preocupaciones, siendo éste del 49%, frente al 50% en julio de 2010 y al 42% en octubre 2009. Aumenta 1 punto el porcentaje de personas que nunca o pocas veces se sienten alegres, situándose en el 27% en diciembre de 2010. Desciende al 31% (33% en julio de 2010 y 23% en octubre 2009) el porcentaje de los que nunca o pocas veces son capaces de estar tranquilos ni relajados. Se mantiene en 18% (18% en julio de 2010 y 13% en octubre 2009) el porcentaje que expresa haber perdido muchas veces o siempre el interés por su aspecto personal. Se mantiene en 55% (55% en julio de 2010 y 59% en octubre 2009) el porcentaje de los entrevistados que nunca o pocas veces experimenta sensaciones repentinas de gran angustia o temor, siendo un 26 % quienes lo experimentan algunas veces. Descienden al 58% los que declaran tener ilusión por las cosas muchas veces o siempre (frente al 61% en julio de 2010) y el 67% (68% en julio de 2010 y 45% en octubre 2009) de ellos disfruta muchas veces o siempre con un buen libro o un buen programa de radio o televisión.

En conclusión, se observa un estancamiento de la situación anímica, dentro de patrones de gravedad, y se detecta una suave tendencia a mejorar.

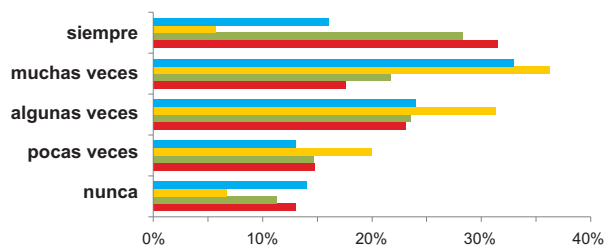
Figuras 19.a; 19.b; 19.c; 19.d; 19.e; 19.f.

Distribución de porcentajes de personas por tipo de situación anímica (mayo 2009 – diciembre 2010)

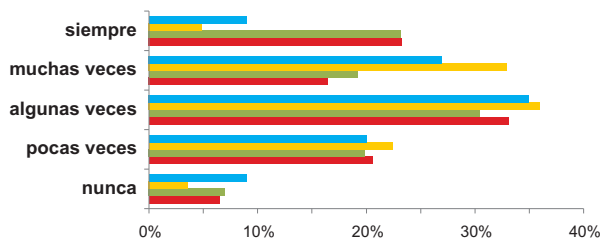
a. Me siento tenso/a nervioso/a



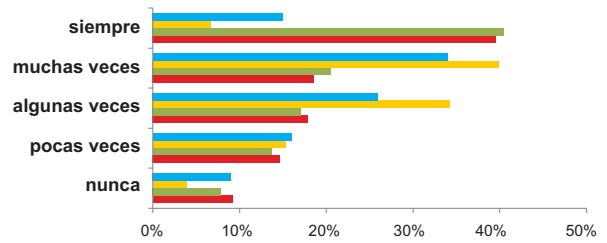
b. Tengo la cabeza llena de preocupaciones



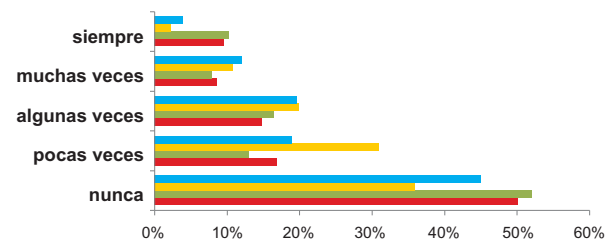
c. Me siento alegre



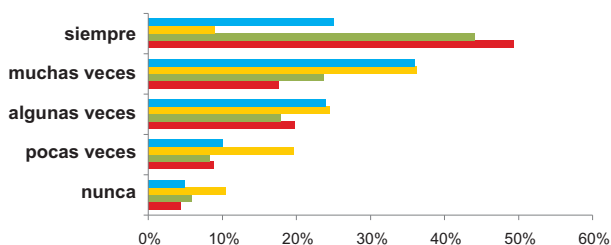
d. Tengo ilusión por las cosas



e. He perdido el interés por mi aspecto personal

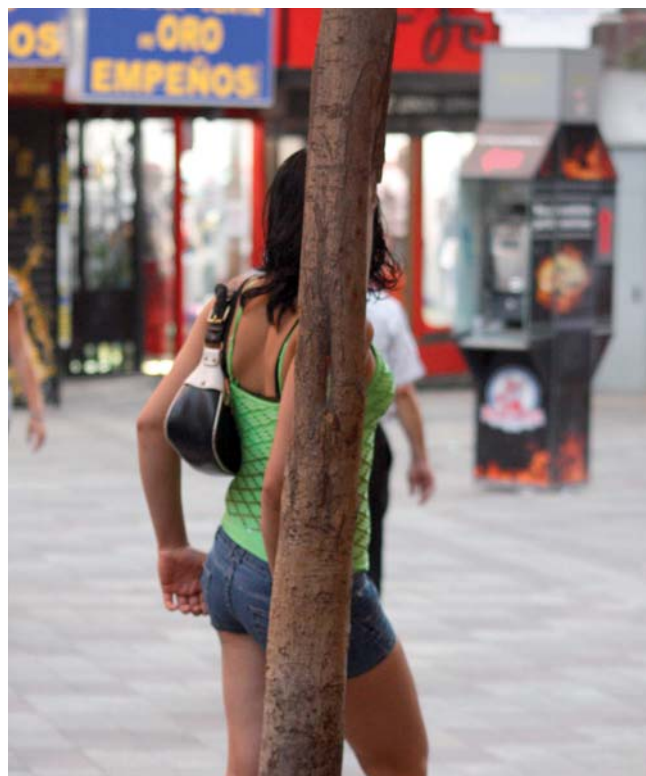


f. Soy capaz de disfrutar con un buen libro / programa de radio / programa de TV



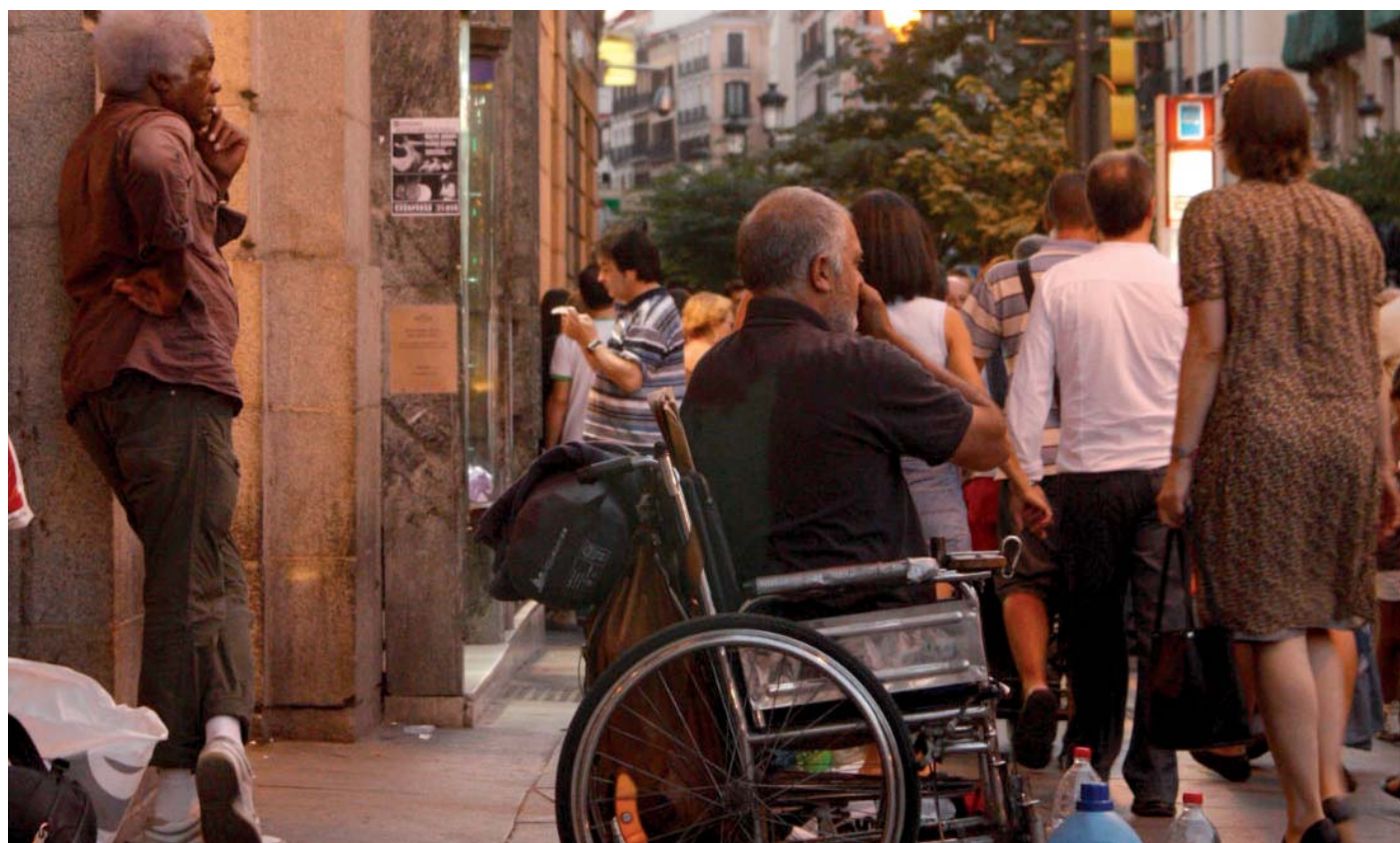
■ mayo 09 ■ octubre 09 ■ julio 10 ■ diciembre 10





1.5. Convivencia y composición de los hogares

Un 20.4% de los entrevistados vive solo, un 61.1% convive solamente con sus familiares, con una media de 2.86 personas por hogar, sin contar al entrevistado y, finalmente, un 18.5% convive con otras personas como amigos, compatriotas u otras situaciones. El 30.3% de las personas entrevistadas convive con algún menor de 16 años a cargo suyo, estando el 81.4% de ellos escolarizados, el 17% por debajo de la edad de escolarización obligatoria y el resto, un 1.6%, no están escolarizados. El 13.7% cohabita con mayores de 65 años, con una media de 1.63 personas por hogar (1.22 en julio de 2010), sin contar al entrevistado. El 11.7% convive con enfermos (físicos o psíquicos) con una media de 1.07 enfermos por hogar, sin contar al entrevistado. El 5.3% (7% en julio de 2010) de las personas encuestadas cohabita con discapacitados (físicos o psíquicos) con una media de 1.04 discapacitados por hogar, sin contar al entrevistado.



2

Grupos más representativos, según el programa en el que participan y su nivel de vulnerabilidad

En esta sección se comparan los grupos más representativos en los escenarios de diciembre 2010 y julio 2010, atendiendo a sus características más relevantes así como las problemáticas sufridas en el último año. Los grupos son:

Grupo 5. “Personas españolas y extranjeras en exclusión social” (riesgo alto/muy alto/extremo).

Grupo 4 “Personas inmigrantes, con hijos, con problemas de ingresos y de documentación” (riesgo alto a extremo).

Grupo 3, “Personas con hijos y con privaciones materiales graves” (riesgo moderado, con agravamiento económico y multidimensional).

Grupo 2, “Personas inmigrantes en situación de pobreza, con riesgo multidimensional” (riesgo moderado, con agravamiento por desempleo).

Grupo 1, “Mayores en situación de pobreza y enfermedad” (riesgo moderado).

Tabla 15. Características más relevantes de los Grupos 1–5

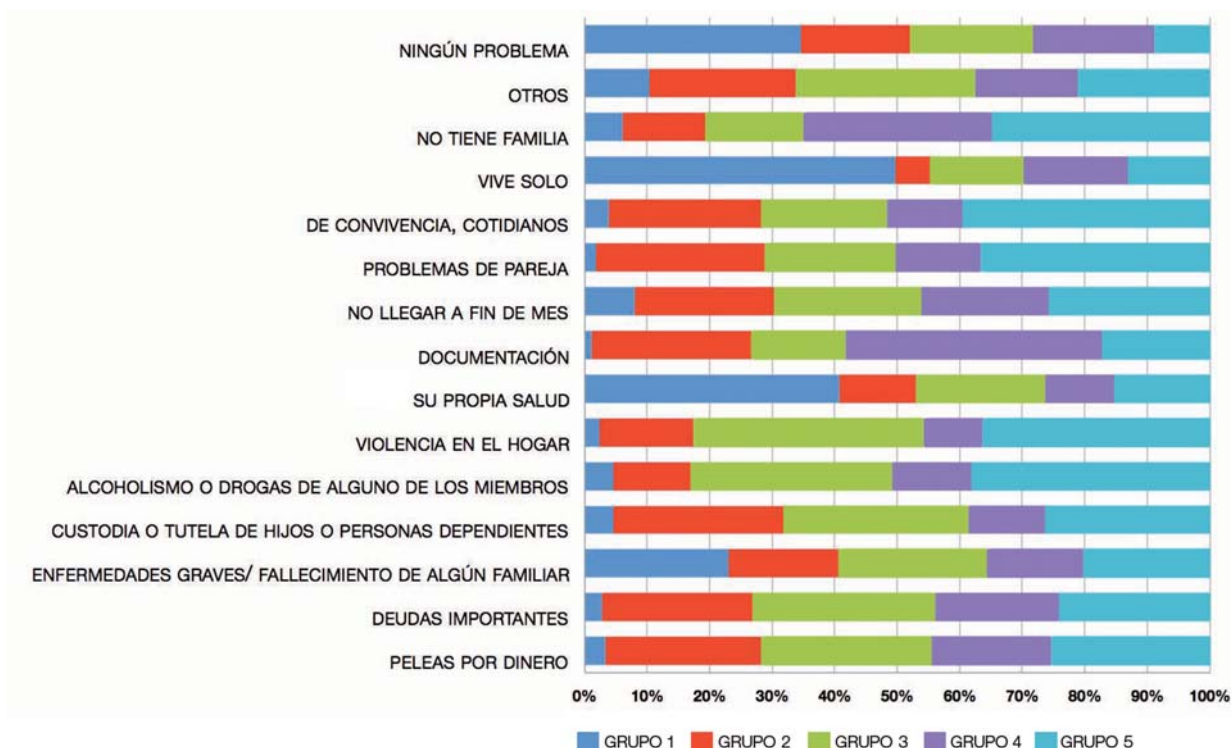
	Grupo 1		Grupo 2		Grupo 3		Grupo 4		Grupo 5	
	Julio 2010	Dic 2010	Julio 2010	Dic 2010	Julio 2010	Dic 2010	Julio 2010	Dic 2010	Julio 2010	Dic 2010
Edad media	75.5	74.9	37.5	37.3	40.2	40.7	34.3	34.5	37.9	38.0
% de mujeres	73.3%	73.3%	50.8%	51.9%	64.3%	66.4%	27.6%	26.6%	35.3%	33.0%
% de personas extranjeras	2.0%	1.9%	100.0%	100.0%	52.6%	45.4%	100.0%	100.0%	58.8%	52.4%
% de personas en desempleo	--	--	50.8%	60.0%	57.8%	50.0%	57.6%	55.2%	77.5%	64.1%
(de éstas, % que llevan más de un año desempleadas)	--	--	(65%)	(52.3%)	(70%)	(59.2%)	(50%)	(52.7%)	(51%)	(59.1%)
Ingresos medios mensuales	623.5	657	559	491	459	479	493	458.5	388	427.9
% de personas sin ingresos	5%	3%	10%	20%	15%	19%	20%	27%	35%	26%
% de personas en situación de privación material en Dic 2010	31.0%		73.1%		76.3%		71.5%		82.0%	

Tabla 16. Problemas sufridos en el último año por las personas de los Grupos 1–5

	Grupo 1		Grupo 2		Grupo 3		Grupo 4		Grupo 5	
	Dic 2010	Julio 2010	Dic 2010	Julio 2010	Dic 2010	Julio 2010	Dic 2010	Julio 2010	Dic 2010	Julio 2010
Peleas por dinero	4.7%	4.7%	26.5%	36.2%	24.0%	39.5%	11.8%	27.6%	27.5%	36.9%
Deudas importantes	5.1%	3.7%	15.7%	31.9%	24.0%	38.8%	16.7%	26.1%	21.6%	32.0%
Enfermedades graves/ fallecimiento de algún familiar	33.6%	31.8%	17.8%	24.3%	24.0%	32.9%	13.8%	21.2%	23.5%	28.2%
Custodia o tutela de hijos o personas dependientes	3.7%	3.3%	11.4%	20.0%	11.7%	21.7%	3.4%	8.9%	10.8%	19.4%
Alcoholismo o drogas de alguno de los miembros	0.5%	1.4%	4.3%	3.8%	4.5%	9.9%	1.0%	3.9%	7.8%	11.7%
Violencia en el hogar	1.9%	0.5%	1.6%	3.2%	6.5%	7.9%	1.5%	2.0%	6.9%	7.8%
Su propia salud	49.1%	72.4%	14.1%	21.6%	24.0%	36.8%	13.8%	19.7%	19.6%	27.2%
Documentación	0.0%	0.9%	20.5%	20.0%	12.3%	11.8%	28.1%	32.0%	14.7%	13.6%
No llegar a fin de mes	15.0%	23.8%	47.6%	65.9%	56.5%	69.7%	44.3%	60.1%	64.7%	76.7%
Problemas de pareja	0.5%	0.9%	11.9%	13.5%	9.7%	10.5%	6.9%	6.9%	8.8%	18.4%
De convivencia, cotidianos	4.2%	1.9%	9.2%	11.9%	12.3%	9.9%	8.4%	5.9%	5.9%	19.4%
Vive solo	32.7%	33.2%	4.9%	3.8%	7.1%	9.9%	15.8%	11.3%	8.8%	8.7%
No tiene familia	0.5%	0.5%	0.5%	1.1%	1.3%	1.3%	3.0%	2.5%	3.9%	2.9%
Otros	1.9%	1.9%	0.5%	4.3%	2.6%	5.3%	3.4%	3.0%	5.9%	3.9%
Ningún problema	23.8%	15%	15.7%	7.6%	16.2%	8.6%	18.2%	8.4%	11.8%	3.9%



Figura 20. Problemas sufridos en el último año por las personas de los Grupos 1-5



Observando los datos vemos que el Grupo 1 sigue siendo muy diferente al resto. Sus ingresos medios son superiores al resto de grupos (y el porcentaje de personas sin ingresos es el más bajo), por lo que es el que presenta un menor porcentaje de personas en situación de privación material. Por otro lado, la edad media de este grupo de personas es la mayor de todas. Se trata de personas españolas en su mayoría. Así pues, las problemáticas padecidas por estas personas están relacionadas con la avanzada edad y el bajo nivel adquisitivo de sus pensiones.

Por otro lado, los Grupos 2 y 4 presentan una problemática muy similar, debida en gran medida a su situación laboral y económica. Ambos están formados exclusivamente por personas inmigrantes, pero el Grupo 4 tiene menores ingresos medios que el Grupo 2 y una mayor proporción de personas sin ningún tipo de ingresos. En cuanto a la problemática sufrida durante el último año, a los problemas de documentación ahora se añaden el no poder llegar a fin de mes, el tener deudas importantes y las peleas por dinero.

Los Grupos 3 y 5, formados por participantes en el programa de lucha contra la pobreza y la exclusión social, son los que presentan unos índices más elevados de vio-

lencia en el hogar, no llegar a fin de mes y problemas por custodia o tutela de hijos o personas dependientes. En particular, el Grupo 5, formado en su mayoría por hombres, es el que presenta unos mayores problemas de pareja y de convivencia, además de alcoholismo y drogas. También es el grupo que tiene el porcentaje más elevado de personas en situación de desempleo, menores ingresos medios mensuales y el porcentaje más elevado de personas en situación de privación material. El Grupo 3, que está mayoritariamente formado por mujeres con una media de 40 años, siendo una de cada dos desempleadas y una de cada 5 sin ingresos, es el grupo que acumula los mayores porcentajes de peleas por dinero y deudas. Finalmente, en ambos grupos notamos un aumento de la presencia de entrevistados de nacionalidad española, siendo ahora mayoría en el Grupo 3.

Queremos destacar especialmente el deterioro que presentan los participantes de los Grupos 3 y 5. Prácticamente en todos los problemas analizados se aprecia entre julio y diciembre de 2010 un incremento de los porcentajes de personas que los han sufrido. Todos ellos están incluidos en el programa de lucha contra la pobreza y la exclusión social, programa que, tras personas mayores e inmigrantes, ocupa el tercer lugar en cuanto a número de participantes de Cruz Roja Española.

EQUIPO DE INVESTIGACIÓN

COORDINACIÓN DEL INFORME ANUAL SOBRE VULNERABILIDAD SOCIAL Y DEL BOLETÍN SOBRE VULNERABILIDAD SOCIAL: **Graciela Malgesini Rey.**

EQUIPO ESTADÍSTICO
RESPONSABLE DEL BOLETÍN
(UNIVERSIDAD CARLOS III DE MADRID):

Rosario Romera es Doctora en Matemáticas por la Universidad Complutense de Madrid. Ha sido Profesora Titular en la Universidad Politécnica de Madrid y actualmente está en la Universidad Carlos III de Madrid. Está acreditada como Catedrática desde Septiembre de 2008. Tiene más de 30 publicaciones científicas nacionales e internacionales en Estadística Multivariante robusta, Optimización Estocástica y aplicaciones a Ciencias Sociales e Ingeniería. Ha dirigido tesis doctorales, tesis de master y proyectos de I+D+I en estas áreas.

Aurea Grané es Licenciada y Doctora en Matemáticas por la Universidad de Barcelona. Actualmente es Profesora Titular de la Universidad Carlos III de Madrid. Es especialista en Estadística Matemática y Análisis Multivariante. Tiene publicaciones nacionales e internacionales en revistas de referencia en su área de trabajo y participa en proyectos de I+D+I nacionales y europeos.

DISEÑO DE LA MUESTRA:

Antonio Rúa Vieites, con la colaboración de **María Dolores Casteleiro**.

APOYO A LA EDICIÓN:

Susana Gende y Obdulía Hervera.

Encuestas telefónicas realizadas por MDK Investigación de Mercados www.mdk.es en diciembre de 2010.

© CRUZ ROJA ESPAÑOLA
DEPARTAMENTO DE INTERVENCIÓN SOCIAL

Edita:
Cruz Roja Española
Reina Victoria, 26
28003 Madrid

Fotografías: Milagros Checarelli
Diseño y Maquetación: Carmen de Hijes
Impresión: Imprimex

Este proyecto ha sido financiado por la Fundación Cruz Roja Española. La Fundación nació en 1993 con la participación de 23 de las principales empresas españolas, con un objetivo principal: ayudar a Cruz Roja Española a realizar su labor asistencial y de apoyo a los más vulnerables. Su fin principal es el de apoyar a Cruz Roja Española, colaborar con ella y contribuir a la consecución de sus fines benéficos, promoviendo y fomentando la cooperación entre empresas y particulares con las actividades desarrolladas por la misma, así como fomentar la aportación de recursos destinados a financiar sus actividades, de acuerdo con sus programas de actuación.

Empresas que integran el Patronato de la Fundación:

ASTURIANA DE ZINC
BANCO DE ESPAÑA
BANESTO
BBVA
CAJA MADRID
GRUPO PRISA
IBERDROLA
ONCE
RENFE
OHL
SANTANDER
VODAFONE. Fundación España



Cruz Roja Española

Cada vez más cerca de las personas

Cruz Roja Española pertenece a la Federación Internacional de Sociedades de la Cruz Roja y de la Media Luna Roja, que promueve las actividades humanitarias de las Sociedades Nacionales en favor de las personas vulnerables.

Mediante la coordinación del socorro internacional en casos de desastre y el fomento de la asistencia para el desarrollo, se propone prevenir y aliviar el sufrimiento humano.

La Federación, las Sociedades Nacionales y el Comité Internacional de la Cruz Roja constituyen, juntos, el Movimiento Internacional de la Cruz Roja y de la Media Luna Roja.

Humanidad

El Movimiento de la Cruz Roja y de la Media Luna Roja, al que ha dado nacimiento la preocupación de prestar auxilio, sin discriminación, a todos los heridos en los campos de batalla, se esfuerza, bajo su aspecto internacional y nacional, en prevenir y aliviar el sufrimiento de los hombres en todas las circunstancias. Tiende a proteger la vida y la salud, así como a hacer respetar a la persona humana. Favorece la comprensión mutua, la amistad, la cooperación y una paz duradera entre todos los pueblos.

Imparcialidad

No hace ninguna distinción de nacionalidad, raza, religión, condición social ni credo político. Se dedica únicamente a socorrer a los individuos en proporción con los sufrimientos, remediando sus necesidades y dando prioridad a las más urgentes.

Neutralidad

Con el fin de conservar la confianza de todos, el Movimiento se abstiene de tomar parte en las hostilidades y, en todo tiempo, en las controversias de orden político, racial, religioso o ideológico.

Independencia

El Movimiento es independiente. Auxiliares de los poderes públicos en sus actividades humanitarias y sometidas a las leyes que rigen los países respectivos, las Sociedades Nacionales deben, sin embargo, conservar una autonomía que les permita actuar siempre de acuerdo con los principios del Movimiento.

Voluntariado

Es un movimiento de socorro voluntario y de carácter desinteresado.

Unidad

En cada país sólo puede existir una Sociedad de la Cruz Roja o de la Media Luna Roja, que debe ser accesible a todos y extender su acción humanitaria a la totalidad del territorio.

Universalidad

El Movimiento Internacional de la Cruz Roja y de la Media Luna Roja, en cuyo seno todas las Sociedades tienen los mismos derechos y el deber de ayudarse mutuamente, es universal.

 **Fundación Cruz Roja Española**

 **Cruz Roja Española**

www.cruzroja.es 902 22 22 92

Humanidad Imparcialidad Neutralidad Independencia Voluntariado Unidad Universalidad