



Creu Roja

2016
PRIMER
SEMESTRE
Nº 1.013

A PROP TEU

Catalunya



**HA ARRIBAT EL MOMENT
DE VIURE AMB**

+CONFIANÇA

Nova campanya per facilitar l'accés a la teleassistència de la Creu Roja

(més informació a la pàgina 6)



DE REFUGIAT A BOTIGUER DE GIRONA



■ En Mouhamed Doukoure a la seva botiga de roba situada a Salt (Girona).

#OBREELSULLS, LA CAMPANYA DE REFUGIATS DE LA CREU ROJA

#ObreElsUlls és el lema de la nova campanya de sensibilització sobre la població refugiada que llançarà la Creu Roja properament. Constarà d'un espot de sensibilització, cartelleria que es podrà veure pels carrers i places d'arreu del territori i també es difondrà a través d'Internet i les xarxes socials. **Les persones interessades a col·laborar-hi poden trucar al 902 22 22 92 o consultar els webs www.creuroja.org / www.cruzroja.es**

Un nen de 13 anys a Catalunya juga a futbol a la plaça del poble. Un nen de 13 anys a Costa d'Ivori és un nen soldat. I precisament, per no convertir-se en un, a aquesta edat, en Mouhamed va emprendre el seu camí cap a Europa. I va fer-ho sol.

“Vaig trigar 5 anys en arribar a les Canàries. Tot i ser legalment major d'edat, em va costar que em deixessin venir a Girona amb un cosí segon. Des d'un primer moment, la Creu Roja em va ajudar en tot allò que vaig necessitar: allotjament, sol·licitud de protecció internacional, alimentació i estudis”, ens explica en Mouhamed – atès pel Servei d'atenció a refugiats i immi-

grants de la Creu Roja a Girona. L'Anna Serra i l'Eulàlia Sánchez, referents del servei, el defineixen com “un cas d'èxit d'integració, ja que tot i les barreres que s'ha trobat, ha obert el seu propi negoci amb només 26 anys”. Té una botiga de roba a Salt (Girona) i explica: “Primer vaig aprendre la llengua, que és molt difícil i molt important. I després vaig començar a fer formacions professionals, fins que un amic em va ajudar a obrir la meua pròpia botiga”.

En Mouhamed és una de les persones refugiades i sol·licitants d'asil ateses per la Creu Roja, que van sumar prop d'un miler de persones arreu de Catalunya el 2015, i la institució humanitària, que gestiona el

programa estatal per a l'acollida i integració dels refugiats, ja es prepara per atendre'n més a partir d'ara.

A hores d'ara, compta amb 48 places en centres d'acollida, 30 d'elles al Casa Bloc de Sant Andreu de Barcelona. El passat mes de març, l'Agència de l'Habitatge de Catalunya de la Generalitat va facilitar aquest espai a la Creu Roja, la CCAR i ACCEM amb aquesta finalitat.

Per al Mouhamed, que fa temps que ha superat aquest procés d'integració, Girona ja és casa seva. La considera un “bon lloc per començar de zero”, oportunitat que haurien de tenir moltes més persones que avui fugen de la guerra.

Esperant l'asil, esperant una oportunitat

“**Res no em pot aturar**, excepte les bombes” – explica el Saïd en una entrevista amb la Federació Internacional de la Creu Roja. Refugiats siris, va superar un llarg periple per arribar a Europa, primer a Grècia - on el va atendre la Creu Roja - i després a Alemanya, on l'esperava la seva família.

Com el Saïd, prop de 1.150.789 refugiats han arribat a Europa entre 2015 i el que portem d'any segons l'ACNUR, mentre



■ 50 refugiats provinents de Bodrum, Turquia, arriben en bot a l'illa grega de Kos. Fotografia de Christopher Jahn (FICR)

que més de 4.200 han mort o desaparegut al Mediterrani. Les procedències més freqüents són Síria (46%), Afganistan (25%), a més d'altres països de l'Àsia, el Pròxim Orient i l'Àfrica subsahariana.

Davant d'aquesta situació, el Moviment Internacional de la Creu Roja ha ofert assistència sanitària, suport psicossocial i productes bàsics a 627.000 refugiats. La Creu Roja Espanyola ha assistit 17.200 persones a les illes gregues, a més de col·laborar amb la Creu Roja a Sèrbia i amb els camps de refugiats al Líban. Des de Catalunya, la Creu Roja ha fet dos enviaments humanitaris de kits higièncs i de cuina per a 10.000 persones, el primer cap al a Ruta dels Balcans i el segon cap a Síria, on ja s'han complert 5 anys des de l'inici de la guerra.

La Creu Roja també demana que es respecti el Dret Internacional Humanitari, ja sigui en els conflictes armats o entre les persones que fugen d'ells i tenen reconegut el dret d'asil. Moltes d'elles segueixen esperant travessar la frontera entre Grècia i Macedònia, esperant l'asil, esperant una oportunitat.

En precari, després de 12 anys a Catalunya

La majoria porten més de 12 anys vivint a Catalunya, però, a dia d'avui, molts encara no tenen una situació laboral i econòmica estable. Parlem de la població immigrada que va arribar durant l'època de bonança econòmica i que ha patit fortament els estralls de la crisi. Entre les persones migrades ateses en projectes contra la pobresa de la Creu Roja, el 57,5% està a l'atur i, entre els que treballen, més de la meitat ho fa sense contracte i no arriben a final de mes. Només un exemple: més de la meitat depèn dels ajuts per alimentar-se adequadament.

Són algunes de les principals conclusions del 9è estudi de l'Observatori de Vulnerabilitat de la Creu Roja (març 2016), el primer



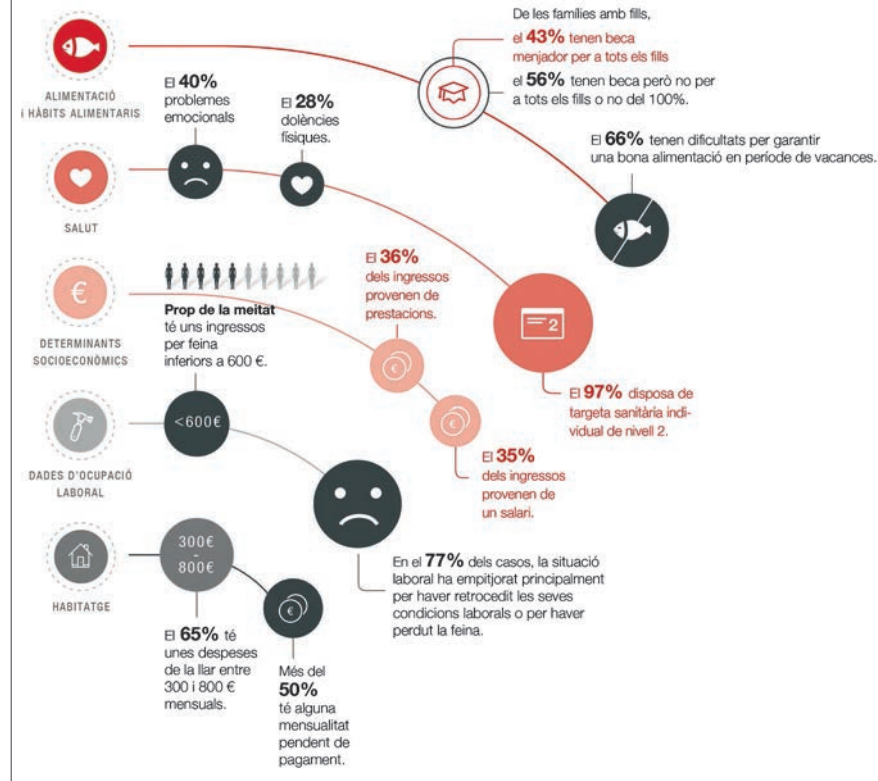
■ La Blessing i el seu fill, usuaris de la Creu Roja, a l'habitació que tenen llogada a Vic.

monogràfic sobre aquest col·lectiu, basat en 899 enquestes a persones immigrades. Quin perfil tenen? La majoria viuen en família i tenen entre 30 i 39 anys. Vénen del Magreb (45%), Amèrica del Sud (27%) i d'altres punts de l'Àfrica (15%) i, a dia d'avui, la majoria dominen el castellà, però no el català. Són majoritàriament dones (62% dels enquestats), sobretot entre la població procedent d'Amèrica Llatina,

perquè, entre els africans, és a la inversa.

L'estudi també desmenteix clarament un tòpic. No reben més prestacions, sinó menys que la població autòctona. Quan fa dos anys l'Observatori va enquestar persones d'ambdós col·lectius, el resultat va ser aquest: rebien prestacions el 50% de les persones migrades (el 2015, aquest percentatge és del 36%) i el 69% de les autòctones ateses per la Creu Roja.

PRINCIPALS RESULTATS DEL 9È ESTUDI DE L'OBSERVATORI DE VULNERABILITAT DE LA CREU ROJA



ELS REPTES DEL TERCER SECTOR SOCIAL, A DEBAT

Aquest mes de juny, entre els dies 14 i 17, se celebra a Barcelona el cinquè Congrés de la Taula del Tercer Sector; que es realitza cada dos anys des de 2007 per debatre sobre les prioritats de les entitats socials catalanes. Enguany, el Congrés té lloc en tres espais diferents: el Teatre Nacional de Catalunya, el Centre de Cultura Contemporània de Barcelona (CCCB) i la Facultat de Ciències de la Comunicació de la Universitat Ramon Llull.

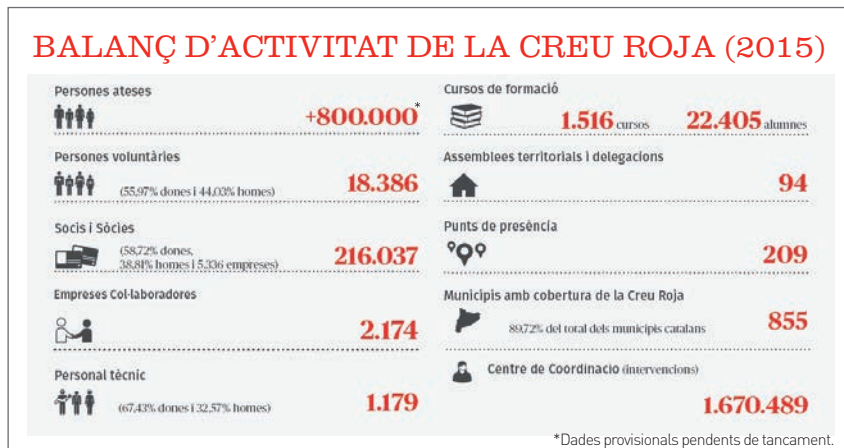
Com a entitat social integrant de la Taula del Tercer Sector, la Creu Roja està present en aquesta trobada. L'objectiu del Congrés, que enguany porta per lema 'Créixer Socialment', és debatre sobre com reduir les desigualtats i fomentar la millora del benestar social.

Amb aquesta finalitat, el Congrés es basa en col·loquis, conferències i debats, en què hi participaran un total de 85 ponents, visites a les seus de les entitats i la denominada àgora d'experiències, un espai d'intercanvi entre projectes de les diverses entitats.



MEMÒRIA 2015

A hores d'ara, l'any passat queda molt enrere. Tot i així, és interessant revisar la memòria de 2015 de la Creu Roja a Catalunya, perquè les tendències que s'hi apunten continuen vigents. D'entre les més de 800.000 persones que va atendre l'any passat, més d'una quarta part (229.000) són de projectes contra la pobresa. Als reptes socials, s'hi ha afegit la crisi de població refugiada, que s'ha abordat tant des de la cooperació com des de l'acollida i integració a Catalunya. El 2015, l'entitat també ha estat al costat dels familiars de les víctimes



de l'accident de Germanwings o dels afectats per l'incendi d'Òdena. El voluntariat, els socis, les empreses col·laboradores, l'admi-

nistració... són aliats imprescindibles per dur a terme aquesta acció humanitària, mitjançant la xarxa d'assemblees de la Creu Roja.

DOS ANYS D'ALIANÇA PER A L'ALIMENTACIÓ INFANTIL

Ja fa més de dos anys que la Creu Roja duu a terme l'Aliança Humanitària per a l'Alimentació Infantil per garantir una nutrició sana, saludable i equilibrada dels infants en risc. Fins ara, ja s'ha recaptat més d'1 milió d'euros amb aquesta finalitat, amb el suport de 276 empreses, entitats i administracions, les donacions de particulars i les 180 activitats solidàries celebrades arreu de Catalunya.

Clara Vidal, refent d'aquesta campanya, explica: "estem iniciant una segona fase, en què posarem més èmfasi en combatre la inseguretat alimentària severa, la més greu que afecta tant la quantitat com la varietat dels aliments i tant a adults com a infants". L'Observatori de Vulnerabilitat de la Creu Roja va detectar que la pateixen el 22% de les persones en situació vulnerable.

La família de l'Erika, beneficiària de l'Aliança



L'Erika Carmosina i el seu marit, veïns de Castelldefels, tenen tres fills a càrrec, un d'ells acabat de néixer. La família travessa una situació molt precària: els dos treballen sense contracte, no els arriba per pagar el lloguer del pis i el seu marit ara tampoc no té els papers en regla. A més de suport psicològic, la Creu Roja els dona beques de menjador i targetes de prepagament d'alimentació, ajuda que valora així: "mantenir una alimentació sana per a les criatures a casa és molt difícil. Em tranquil·litza que els nens a l'escola tinguin una alimentació sana i saludable".

ALIANÇA HUMANITÀRIA PER A L'ALIMENTACIÓ INFANTIL

63.756

Beques de menjador de primària

810

Beques d'alimentació a secundària (#Menjarsalinsti)

307

Targetes de prepagament d'alimentació

14.023

Kits d'alimentació destinats a infants

2.566

Berenars al projecte d'èxit escolar

46.050

(Dades d'ajudes repartides)

SUPORT PSICOSOCIAL I LOGÍSTIC EN L'ACCIDENT D'AUTOCAR DE FREGINALS

La Creu Roja es va abocar a ajudar els ferits i els familiars de les víctimes de l'accident d'autocar del passat 20 de març a Freginals (Montsià). El suport psicosocial a les persones afectades i el desplegament de recursos logístics van ser les principals actuacions durant l'emergència.

La vintena de membres de l'ERIE (Equip de Resposta Immediata en Emergències) d'Intervenció Psicosocial desplegats a la zona va intentar alleujar la situació d'incertesa i patiment que vivien les persones afectades. Segons la psicòloga Lourdes Carrascón, que va participar en l'operatiu, "cada persona és un món i reacciona de manera diferent davant d'una situació d'aquest tipus. Nosaltres intentem guiar l'explosió d'emocions que es desencadenen". En un primer moment, el suport es va centrar en les persones que van resultar il·leses o ferides al sinistre, mentre que en els dies posteriors la principal prioritat va ser l'atenció als familiars de les víctimes mortals, joves estudiants provinents de diferents països europeus.

La intervenció, no només va tenir lloc a Tortosa, localitat on es va instal·lar el centre de coordinació de l'emergència, sinó que la institució va col·laborar també en tasques de logística i transport. Quan un familiar arribava a l'aeroport del Prat, era rebut per un equip de la Creu Roja, que l'acompa-



■ Membres de l'ERIE d'Intervenció Psicosocial a l'hotel de Tortosa on es van allotjar familiars de les víctimes.

nyava al lloc indicat. En total, una desena de vehicles van participar en el dispositiu per traslladar els familiars i amics de les víctimes allà on necessitaven.

L'actuació de la Creu Roja es va afegir a la intervenció del Centre de Coordinació Operativa de Catalunya (CECAT), la Direcció General de Protecció Civil i el SEM, entre d'altres. "La coordinació amb la resta d'actors és clau per oferir una resposta ràpida i adequada en cas d'emergència. S'han de distribuir bé els recursos per atendre les persones, la nostra principal prioritat" – conclou Paco Túnez, referent provincial d'emergències de Creu Roja.

RECORD A LES VÍCTIMES DE L'ACCIDENT AERI DE GERMANWINGS, UN ANY DESPRÉS

Ja fa més d'un any de l'accident aeri de Germanwings, quan l'avió que cobria el trajecte entre Barcelona i Düsseldorf es va estavellar contra els Alps francesos el 24 de març de 2015. Fins a 160 membres de l'Equip de Resposta Immediata en Emergències d'Intervenció Psicosocial de la Creu Roja van donar suport als familiars de les víctimes a l'aeroport del Prat, l'hotel de Castelldefels on es van allotjar alguns d'ells, l'IES Giola de Llinars del Vallès, que havia rebut la visita d'estudiants alemanys que viatjaven a l'avió sinistrat, i els Alps.

En record a les víctimes, la Creu Roja va participar el passat 23 de març en l'acte d'homenatge organitzat per l'Associació d'afectats del vol GWI 9525 a l'aeroport del Prat, al costat d'altres cossos d'emergència i autoritats com els presidents dels governs català i espanyol i l'alcalde de Barcelona.

Hi van assistir el vicepresident i el responsable de l'ERIE Psicosocial de la Creu Roja a Catalunya, Josep Quitet i Jordi Martori.

Els reptes de futur de la Creu Roja a Catalunya

Durant el primer trimestre de l'any, la Creu Roja ha celebrat dues jornades clau per definir els seus reptes de futur: La primera, celebrada el 27 de febrer, va servir per aprovar el pla d'acció de la Creu Roja fins al 2019 en el conjunt dels seus àmbits d'intervenció. La segona,

la VI Conferència Tècnica sobre els programes de crisi del 9 març, va posar el focus en una de les prioritats del pla d'acció: la lluita contra la pobresa. En aquest sentit, la lluita contra la cronificació de la pobresa i la inseguretad alimentària severa, van plantejar-se com a principals reptes.





SUMA'T AL VOLUNTARIAT AMB LA GENT GRAN



■ La Pilar comparteix a casa seva una estona amb la Nilma, voluntària de la Creu Roja.

Des de 2010, la Nilma Julián, de 42 anys, és voluntària de la Creu Roja i fa un any i mig que participa en projectes d'acompanyament a la gent gran. La Nilma, administrativa de professió actualment a l'atur, visita un cop per setmana la Pilar

González, de 83 anys i una de les 4.000 usuàries dels projectes d'atenció a domicili de la Creu Roja a la demarcació de Barcelona.

La Pilar, amb 6 fills, és una persona molt estimada per veïns, veïnes i familiars que

la visiten, però tothom té obligacions i ella ha de passar moltes hores sola. El pis on viu ara, a més, el va haver d'hipotecar per ajudar la família.

La relació entre les dues veïnes de Sant Boi de Llobregat ha tingut moments de tot. D'origen sevillà, la Pilar, i argentí, la Nilma, els va costar entendre's al principi, però, a dia d'avui, ja diuen ser com una família. A la Pilar, cada dia li costa més sortir, però explica que les visites de la Nilma l'animen a fer-ho: "Quan em pregunten si això serveix d'alguna cosa, dic que sí, que passar l'estona plegades em fa sentir algú".

Actualment, hi ha 2.459 persones que, com la Nilma, fan voluntariat de proximitat amb la gent gran a la demarcació de Barcelona, però en calen més en una societat on cada cop hi ha més gent d'edat avançada. Per això, la Creu Roja i la Diputació de Barcelona van fer la campanya "Suma't al voluntariat amb la gent gran" el passat febrer. La Nilma expressa així la necessitat de fer campanyes: "Ens bolquem en els petits i ens oblidem dels més grans que són saviesa i sempre s'han preocupat per nosaltres".

Garantint el dret a la salut



■ Servei dental per al Luis a la nova Clínica Solidària, amb responsables del projecte.

No em puc permetre els 18 medicaments que he de prendre, ni puc pagar-me anar al dentista. Va ser l'assistenta social que em va derivar a la Creu Roja, perquè, si no, hauria d'haver triat entre els medicaments o el lloguer" – explica el Luis. Com ell, el 81,4% de les persones en situació vulnerable ateses per l'entitat amb problemes de salut bucodental no es poden permetre un tractament, segons l'Observatori de Vulnerabilitat de la Creu Roja.

Per això, la Creu Roja i el Col·legi Oficial d'Odontòlegs i Estomatòlegs de Catalunya (COEC) acaben de posar en marxa el projecte de la Clínica Solidària, on el Luis s'ha pogut

tractar el queixal que tenia foradat. Moltes persones amb malalties cròniques també tenen dificultats per pagar la seva medicació, concretament el 64,6% de les ateses per la Creu Roja en aquesta situació. Per això, el programa "Ajuts Sanitaris" de la Creu Roja, amb el suport econòmic de la Fundació Bancària "la Caixa, garanteix que hi puguin accedir.

A més, per garantir l'accés a serveis òptics a persones vulnerables (el 81,4% de les quals no se'ls poden pagar), la Creu Roja manté dos acords amb la clínica de l'Àrea Oftalmològica Avançada (AOA) i amb el Col·legi Oficial d'Òptics Optometristes (COOOC) i la Fundació Privada Visión des de 2015.

TELEASSISTÈNCIA, PER MENYS D'UN 1 EURO AL DIA

Des del passat mes d'abril, es pot accedir a la Teleassistència Domiciliària (TAD) de la Creu Roja per menys d'1 euro al dia. La Creu Roja ha llançat una campanya promocional per fer més econòmic i facilitar l'accés a aquest servei, que actualment fan servir prop de 13.000 persones a Catalunya. El servei permet, només pitjant el botó del penjoll de la teleassistència, contactar en cas d'emergència amb el Centre de Coordinació de la Creu Roja, des d'on s'activen els recursos necessaris en cada cas. La institució humanitària havia detectat que, fins ara, el cost de l'alta del servei (78 euros) i del dipòsit (79,73 euros) suposaven una barrera d'accés a la teleassistència, per la qual cosa ha suprimit aquestes quotes. Actualment, només existeix una tarifa única de 29 euros al mes.

A més, amb un petit augment de la quota, es pot optar a alarmes complementàries (detector de caigudes, de fum...). Per a més informació, truqueu al telèfon 900 103 148 o consulteu el web <http://teleassistencia.creuroja.org/>.

Jordi Cardoner, vicepresident primer i responsable de l'àrea social i la fundació del FC Barcelona:

“MOLTA GENT ENS VE A AGRAIR EXPRESSAMENT QUE UN FAMILIAR SEU, AMB PROBLEMES DE MOBILITAT, PUGUI TORNAR A VIURE UN PARTIT AQUÍ A L'ESTADI”

Des del seu naixement, el FC Barcelona compta amb una àrea social, inicialment pensada per donar serveis a diferents col·lectius vinculats al club (socis i sòcies, penyistes...). El 1994 es crea la Fundació FC Barcelona, amb què el Barça vehicula la seva responsabilitat social corporativa. I en els darrers anys, el Club ha impulsat les activitats de la seva Fundació i de la seva vessant social, amb campanyes socials i de sensibilització, programes propis i d'altres en col·laboració amb altres entitats. Amb la Creu Roja, la col·laboració social va néixer fa 5 anys amb el projecte *T'acompanyem* per facilitar l'accés dels socis i sòcies del Barça amb persones amb problemes de mobilitat al Camp Nou, i s'ha estès a més campanyes d'alimentació infantil, refugiats, etc.

Des del naixement del projecte *T'acompanyem* ara fa 5 anys, la Creu Roja ja ha fet més de 2.500 serveis d'acompanyament al camp a socis i sòcies del Barça amb problemes de mobilitat. Quin balanç fa el club del projecte?
D'èxit extrem. És una experiència inèdita, absolutament innovadora i molt gratificant. Ens trobem molta gent que ens ve a agrair expressament que un familiar seu, amb problemes de mobilitat, pugui tornar a viure un partit aquí a l'estadi.

A finals de l'any passat, també van impulsar la campanya *Tant se val d'on venim* per sensibilitzar i donar suport a la població refugiada. Com han col·laborat els diferents col·lectius del club?

En aquesta campanya, hi ha tres eixos principals: la recaptació, la sensibilització, aprofitant l'altaveu que suposa el Barça, i la integració. El que hem fet és que tot l'univers del club tingui la possibilitat de co-participar en la campanya de refugiats i fer-se-la seva. Impulsarem l'acollida de refugiats a través de les penyes barcelonistes. Tenim 30 federacions territorials i 150.000 penyistes tant a Catalunya com a fora i cada federació, en col·laboració amb



■ Jordi Cardoner, vicepresident primer i responsable de l'àrea social i la fundació del FC Barcelona, juntament amb persones ateses i voluntariat del projecte "T'acompanyem" de la Creu Roja i el FC Barcelona.

el teixit social de cada localitat, estructurarà la campanya de refugiats *in situ*. Els penyistes que vulguin ens ajudaran amb la recaptació de fons a través de particulars, comerços, empreses..., en col·laboració amb la Creu Roja local, l'Ajuntament, altres entitats...

Des de fa 5 anys, el Barça també impulsa el Partit Solidari per convidar al camp diferents col·lectius en situació vulnerable. Com han viscut aquesta experiència?

Per a aquest partit, que es fa als setzens de final de la Copa del Rei a les portes del Nadal, els socis cedeixen solidàriament les seves localitats i tenim aquests abonaments a disposició del club. A través d'una xarxa formada per Benestar Social i entitats socials i benèfiques com la Creu Roja, aconseguim que moltes persones en situació vulnerable puguin anar al camp. En l'última edició, ja hem arribat a 70.000 persones. És molt gratificant sobretot per als pares, que poden dir als seus *nanos* que aniran al camp del Barça i que veuran al Messi, cosa que no podrien fer d'altra manera.

En quins projectes solidaris col·laboreu, a part dels que impulsen amb la Creu Roja?

Molts i ens agradaria fer-ne més. Col·laborem amb UNICEF, Scholas Occurrentes, que és la fundació del Papa Francisco, el Banc Interamericà de Desenvolupament, que està actuant a molts països de l'Àfrica i de l'Àsia, les fundacions dels nostres jugadors i el seu entorn (Neymar, Shakira, Abidal, etc), puntualment amb la Fundació Bill & Melinda Gates, etc.

I què destacaria particularment de la seva col·laboració amb la Creu Roja?

La proximitat, juntament amb la franquesa, la transparència i la claredat. La Creu Roja està a prop del projecte i estar a prop del projecte vol dir estar a prop del col·lectiu que se'n beneficia.

I en quins projectes vol el club involucrar-se en un futur?

Amb tots aquells que tinguin com a protagonistes els nens. Volem posicionar-nos com el club dels infants.



AL VOLUNTARIAT DE LA CREU ROJA, TOTHOM HI POT APORTAR!

La Creu Roja va celebrar el seu primer congrés estatal de voluntariat entre el 12 i el 14 de febrer d'enguany amb l'objectiu d'analitzar la situació actual d'aquest col·lectiu i marcar reptes de futur, on hi va participar una

delegació catalana de 50 membres. A Catalunya, la Creu Roja compta a dia d'avui amb un equip de voluntariat de 18.000 persones, que es caracteritza per la seva pluralitat, com mostren els testimonis dels voluntaris i voluntàries següents.

AINA TORRES (GIRONA)

L'Aina Torres (Girona, 1995), estudiant de medicina, participa al projecte d'infància hospitalitzada de Creu Roja Joventut a l'hospital Josep Trueta. "Veig en els infants una innocència i una gratitud tan autèntica, que, amb un simple somriure, són capaços d'alegrar-me el món".



CARME CUBILLES (BERGUEDÀ)

Després de treballar tota la vida com a administrativa, la Carme Cubilles (Berga, 1959) es va fer voluntària fa 5 anys. Ha participat en diversos projectes socials amb famílies i gent gran, amb què diu haver descobert la seva veritable vocació i haver-se animat a estudiar integració social. "La recompensa és el somriure i l'alegria de les persones quan reben un cop de mà".



VICENÇ CONDAL (LLEIDA)

Poc abans de jubilar-se, ara fa 3 anys, en Vicenç Condal (Lleida, 1949) expressa així per què va fer-se voluntari de la Creu Roja: "no sóc home de bar, no m'agrada jugar a cartes, prefereixo dedicar el meu temps a la gent que ho necessita". Per això, col·labora en projectes d'acompanyament a gent gran, tasca que l'omple de satisfacció.



ÁLVARO BELTRÁN (VALLS)

Álvaro Beltrán (Santa Coloma de Gramenet, 1997) és voluntari de la Creu Roja a l'Alt Camp, des que es va traslladar a Valls fa dos anys, i ara ja és un habitual dels serveis preventius al territori. "Al principi em feia por estar a l'alçada, perquè l'uniforme de la Creu Roja exigeix molta responsabilitat" - admet aquest aspirant a treballar en emergències mèdiques.



El voluntariat, el valor humà de la nostra atenció

Si els socis i sòcies són imprescindibles per finançar la nostra acció humanitària, el voluntariat és essencial per poder-la dur a terme i aportar un valor humà a la nostra atenció. El voluntariat de la Creu Roja aplega 18.386 persones a Catalunya, mil més que el 2011, però cal seguir renovant i ampliant permanentment aquest equip humà i dotar-lo de la formació que necessita. De fet, el pla d'acció 2015-2019 de la Creu Roja remarca la necessitat de reforçar les accions formatives per al voluntariat, que són tan diverses com ho és la nostra intervenció. Naturalment, cada persona ja arriba a l'entitat amb un bagatge personal i, des de la Creu Roja, mirem d'encaixar el millor possible el seu perfil als nostres projectes. També estem començant a desenvolupar accions per promoure el voluntariat en àmbits concrets, com la recent campanya que hem fet amb la Diputació de Barcelona per fomentar la seva participació en programes de gent gran. Esperem respondre així tant a les necessitats socials emergents com a les inquietuds de les persones que us aprobeu a la Creu Roja. Moltes gràcies pel vostre suport!

Antoni Aguilera, president de la Creu Roja a Catalunya

CREU ROJA A BARCELONA: C/ JOAN D'ÀUSTRIA, 120-124. 08018 BARCELONA. TEL. 933 00 65 65. **CREU ROJA A GIRONA:** C/ BONASTRUC DE PORTA, S/N. 17001 GIRONA. TEL. 972 20 04 15. **CREU ROJA A LLEIDA:** C/ HENRY DUNANT, 1. 25003 LLEIDA. TEL. 973 27 99 00. **CREU ROJA A TARRAGONA:** AVDA. ANDORRA, 61. 43002 TARRAGONA. TEL. 977 24 47 69. **EDICIÓ, REDACCIÓ I FOTOGRAFIES:** ÒSCAR VELASCO, IRENE PEIRÓ, PATTY ORTÍN, FERNANDO DE LA ROSA, CARLES SUREDA, JORDI SURINACH, MARC PRATS, AINA ARROM, MARINA GARRIGA, RAQUEL ESPADA, INGRID BERNAL, LORENA VILLANUEVA. **L'EQUIP DE VOLUNTARIAT I TÈCNIC DE LES DIFERENTS ASSEMBLEES LOCALS, COMARCALS I PROVINCIALS DE LA CREU ROJA A CATALUNYA I LA FICR.** **EDITA:** CREU ROJA ESPANYOLA. **DIRECTORA DE LA REVISTA:** OLIVIA ACOSTA.

