

**Creu Roja**

**2015**  
SEGON  
SEMESTRE  
NÚM. 1.012

A PROP TEU

# Illes Balears



Compromesos amb les  
**persones refugiades d'Europa**



## Preparant l'arribada de refugiats

LA CREU ROJA ESTÀ PARTICIPANT ACTIVAMENT EN L'AJUDA ALS REFUGIATS, CONTRIBUINT AMB FONDS ECONÒMICS PER AL SUBMINISTRAMENT D'AJUDES (COM LOTS HIGIÈNICS PER A DONES, LOTS INFANTILS, PARAVENTS) I L'ENVIAMENT DE DELEGATS D'EMERGÈNCIA.



■ El 18% de les persones migrades són nins.

**D**es de començaments d'aquest any 2015, l'arribada a costes europees de persones que fugen de zones en conflicte, principalment, de la guerra a Síria, i que busquen protecció internacional en el nostre continent ha augmentat de forma considerable. A més de l'accés a través de la Illa de Lampedusa i altres punts de la costa italiana, des de principis de juny ha estat Grècia el principal país d'entrada, amb més de 420.000 persones que han arribat a les seves costes enguany.

El nombre de persones que arriben per mar per accedir a Europa també s'ha incrementat significativament, ja són més de 562.000 persones registrades a les costes del Mediterrani.

Es tracta de milers de persones, en molts casos famílies senceres, les vides de les quals estan en perill, permanentment amenaçades, i que fugen de la pobresa i la

misèria provocada pels conflictes armats d'Orient Pròxim. Per la seva banda, la Creu Roja Espanyola està intervenint per donar suport a les milers de persones que arriben cada dia. El personal de la Creu Roja Espanyola es troba a les illes gregues de Samos i Chios, oferint assistència sanitària junt amb la Creu Roja Grega, mitjançant dues unitats de salut i activitats de suport psicosocial als refugiats.

Les necessitats prioritàries són aigua i aliments, articles d'higiene, roba, mantes, sacs de dormir, allotjament temporal, serveis de salut bàsica, primers auxilis, suport psicosocial i restabliment de llaços familiars.

LA FASE D'ACOLLIDA  
POT DURAR DE  
6 A 9 MESOS

### Preparant l'acollida de refugiats a les Balears

La Creu Roja a les Balears forma part de l'equip tècnic humanitari responsable de la coordinació de la fase d'acolliment de les persones refugiades a Europa. Amb aquest objectiu, es mantenen reunions periòdiques de treball amb la conselleria d'Assumptes Socials i Cooperació del Govern a fi d'ultimar els preparatius per acollir a les persones que es deriven a la nostra comunitat autònoma. En una primera fase, que es preveu duri d'entre sis i nou mesos, es procurarà cobrir les seves necessitats bàsiques, oferint allotjament, assistència psicològica i assessoria legal, donant classes de coneixement de l'idioma i de l'entorn, escolaritzant als nins i nines i tramitant la targeta sanitària.

En general, se'ls facilitarà tot el suport necessari mentre perduri aquesta situació d'acord amb la vulnerabilitat i necessitats de les persones migrades.

## MOLTES JUGUETES. UNA MANERA D'AJUDAR

Promovem l'ús del joc i de les joguetes com eina educativa i transmissora de valors.

La campanya de joguetes de la Creu Roja ha anat evolucionant progressivament des del seu inici, l'any 1992, fins a l'actualitat, amb la seva integració en el projecte La Jugueteta Educativa, coneguda anteriorment com a Joguetes per Educar. L'any 2000 es va obrir una nova línia amb l'objectiu de sensibilitzar a la població sobre la joguetes no bèl·liques i no sexistes, i es van editar algunes guies per a la pràctica d'un consum segur, sostenible i solidari.

Les joguetes són elements transmissors de valors socials, són un reflex d'allò que ens envolta de la nostra societat. Són les eines amb les que els menors adquireixen coneixements i comportaments que formaran



■ Els voluntaris recullen i classifiquen les joguetes.

### EL NOSTRE REPTÉ, ACONSEGUIR MÉS DE 1.000 JUGUETES

part del seu desenvolupament com a persona. Per tant, durant la infància sabem que el model principal d'aprenentatge i expressió és el joc i la jugueta. Per aquest motiu, és important prendre consciència d'allò que oferim a la infància i quina visió del món els transmetem. Per això, el projecte La Jugueteta Educativa té com objectiu principal fomentar

el valor pedagògic i la importància educativa de la jugueta, com un element per treballar la tolerància, la diversitat, el respecte i la igualtat.

Enguany a Balears, ens sumam al projecte educatiu i aprofitant les festes Nadalenques, organitzarem una campanya autònoma de recollida de joguetes amb l'objectiu de garantir que tots els nins i nines de les Balears rebin una jugueta que els permeti desenvolupar les seves capacitats i habilitats.

Totes les joguetes donades es lliuraran a famílies en situació de vulnerabilitat o en risc d'exclusió amb nins al seu càrrec, en edats compreses entre 3 i 12 anys.

## Tornam a l'escola

**La Fundació** Solidaritat Carrefour i la Creu Roja a Palma, en el marc de la VII edició de la Vuelta al Cole Solidaria, han repartit material escolar per valor de 12.933 euros donant cobertura a prop de 700 nins en situació de vulnerabilitat.

A nivell estatal, la Fundació Solidaritat Carrefour i els clients dels hipermercats Carrefour que van participar en aquesta iniciativa, han lliurat a la Creu Roja material escolar per valor de 674.340 euros.

La iniciativa, organitzada per ambdues entitats amb l'objectiu de reduir l'impacte econòmic que suposa l'inici del curs per a les famílies amb escassos recursos, es va celebrar durant el primer cap de setmana de setembre a 3 centres Carrefour de l'illa. En total, van participar més de 30 voluntaris.

Per a la recollida, es va instal·lar en aquests hipermercats una taula atesa per la Creu Roja on els voluntaris van recollir el material escolar (llapis, bolígrafs, quaderns, retoladors, etc.) que els ciutadans van donar. Posteriorment, els mateixos voluntaris s'han encarregat de



■ A Balears hem repartit material a 700 famílies.

distribuir el material escolar entre nins i joves en situació de vulnerabilitat de Mallorca.

En la passada edició de la Vuelta al Cole Solidaria van participar 171 centres de tota Espanya, la Fundació Solidaritat Carrefour va lliurar a Creu Roja Espanyola material escolar per valor de 492.015 euros.

### Àrees de col·laboració

La Cruz Roja Espanyola i la Fundació Solidaritat Carrefour treballen conjuntament des de l'any 2001 a través de diferents iniciatives amb l'objectiu de contribuir a millorar les condicions de vida de col·lectius en situació de vulnerabilitat.

El 2011 ambdues institucions van renovar per cinc anys més un conveni de col·laboració, subscrit el 2001, per a l'atenció d'afectats per emergències i catàstrofes. En aquest àmbit, la Fundació Solidaritat Carrefour dóna suport el desenvolupament, formació i manteniment de 18 Equips de Resposta Immediata en Emergències (ERIE) especialitzats en Intervenció Psicosocial.



## MOLT A PROP DE LES PERSONES GRANS I DELS SEUS CUIDADORS

Coincidint amb la celebració del Dia Mundial de l'Alzheimer i el Dia Internacional de la Persones Grans, la Creu Roja ha organitzat les jornades 'La nostra gent gran', dedicades a les persones que pateixen Alzheimer i els seus cuidadors, així com a tot el col·lectiu de persones grans.



■ Sessió a càrrec del Dr. Oliver, geriatra Hospital Son Espases.

EL 2014 ES VAN ATENDRE 8.666 PERSONES GRANS, 2.000 HOMES I 6.600 DONES

## Creu Roja dóna suport a més de 600 aturats majors de 45 anys durant el 2015

EL SUPORT PSICOLÒGIC, L'ORIENTACIÓ CAP A NOUS SECTORS I LA REQUALIFICACIÓ SÓN LES PRINCIPALS ACTUACIONS PER MILLORAR L'OCUPACIÓ.

La irrupció de la crisi econòmica ha tingut un efecte especialment greu en aquelles persones majors de 45 anys que han sortit prematurament del mercat laboral, i després d'una situació de desocupació, veuen com s'allunyen les seves expectatives de tornar a treballar, deixant-los en una situació especialment fràgil. La Creu Roja és conscient d'aquesta realitat i ha posat en marxa

mesures específiques per reduir les barreres que genera la discriminació laboral per raó d'edat i promoure l'ocupació de més de 600 persones aturades majors de 45 anys a les Balears el 2015, amb accions que els permetin encaminar-se cap a nous sectors professionals.

Les actuacions de Creu Roja en aquesta matèria estan dirigides a donar suport a les persones més vulnerables en el seu camí

**Toni Barceló**, president autonòmic de la Creu Roja i Juana Lozano, coordinadora autonòmica varen ser els responsables d'inaugurar, en un acte a la seu autonòmica, les jornades dedicades a les persones d'edat, enguany, sota el lema *La nostra gent gran*. Durant una setmana, l'àrea d'intervenció social, es va encarregar d'organitzar sessions informatives amb especialistes i professionals de la 3a edat, així com realitzar activitats orientades a donar suport a les persones grans, i especialment, als seus cuidadors. Segons paraules de Barceló "es tracta de compartir esforços per avançar i fer que els qui sofreixen i pateixen la malaltia, puguin tenir noves esperances de viure de la manera més digna possible". Per a la Creu Roja les persones grans és un col·lectiu prioritari. Tot els projectes que es desenvolupen en aquest àmbit tenen entre els seus objectius combatre la solitud i l'aïllament sota una estratègia comuna, fomentar l'envelliment actiu i saludable. Aquesta orientació es materialitza en projectes que faciliten activitats de la vida diària, reduint l'impacte negatiu del deteriorament físic, millorant les relacions socials, mantenint i millorant les funcions cognitives, i sempre que sigui possible, mantenint a la persona en el seu entorn habitual.

### Support a Cuidadors

D'altra banda, el suport a familiars que exerceixen el rol de persones cuidadores és un altre dels eixos fonamentals d'actuació de la Creu Roja. Es duu a terme a través del lloc web especialitzat, [www.sercuidadora.org](http://www.sercuidadora.org) i del telèfon d'atenció 900 365 100, que el 2014 va atendre més de 4.200 consultes.



■ Taller de cerca de feina a la Creu Roja.

cap a l'ocupació, des de l'orientació i l'assessorament, fins a l'acompanyament i el suport psicològic, passant per accions formatives en competències que els permetin requalificar-se i trobar una ocupació en nous sectors. El 2015, 607 persones majors de 45 anys han participat en alguns dels programes d'ocupació de la Creu Roja per trobar feina, d'aquestes un 54% són dones.



■ Consulta de la clínica solidària Coloma Vidal.

## Dentistes sobre Rodes i la Creu Roja ofereixen assistència

LA CREU ROJA I DENTISTES SOBRE RODES ES COMPROMETEN A ATENDRE LES NECESSITATS BUCODENTALS DE PERSONES EN SITUACIÓ DE VULNERABILITAT.

Amb la signatura del present conveni, ambdues entitats es comprometen a treballar conjuntament per garantir l'atenció bucodental solidària de persones que no disposen de recursos econòmics necessaris per acudir de forma regular al dentista.

Es tracta de donar resposta a una necessitat molt bàsica a aquells col·lectius que ho estan passant malament i que no tenen recursos suficients per fer-hi front. En aquest sentit, la Creu Roja es compromet a derivar pacients a la Clínica Dental Solidària Coloma Vidal, a fi que puguin realitzar una primera visita de valoració i seguir el tractament necessari.

La Clínica Dental Solidària Coloma Vidal, situada al carrer del Carne de Palma, és un projecte de l'entitat Dentistes Sobre Rodes que, gràcies a la col·laboració de 8 dentistes i dos higienistes han atès durant el 2015 a 310 pacients i han realitzat 319 tractaments.

## LA FEDERACIÓ BALEAR DE FUTBOL I LA CREU ROJA FORMEN ELS MÉS PETITS EN PRIMERS AUXILIS

La Creu Roja i la Federació de Fútbol de les Illes Balears (FFIB) signen un conveni de col·laboració que contempla la difusió dels primers auxilis i la prevenció d'accidents entre les categories inferiors del futbol base balear.

**L'acord** entre les dues entitats preveu la difusió dels primers auxilis i la prevenció d'accidents mitjançant la organització de sessions formatives bàsiques destinades als jugadors, entrenadors i als seus col·laboradors en grups no superiors a 25 persones. Les formacions, impartides per voluntaris instructors en primers auxilis de la Creu Roja, tindran una durada de dues a tres hores i s'adaptaran a les capacitats dels seus destinataris en funció de les edats i categories.

Aquest conveni és una mostra del compromís de la Creu Roja i la Federació de futbol en el foment i la participació en programes de salut i en accions que, pel seu especial caràcter altruista, resulten molt beneficioses per a la salut pública, i en aquest cas, per un col·lectiu tant específic com són els joves esportistes.

### Els primer auxilis poden salvar vides

Un infermer i un promotor de salut de la Creu Roja, tots dos voluntaris, seran els encarregats de la formació que, mitjançant una demostració pràctica i divertida de dues hores de durada, ensenyaran a nins d'entre 6 i 16 anys i als seus tècnics, com actuar en situacions d'emergència durant la pràctica de l'esport.

En aquesta direcció, els voluntaris donaran eines als participants per identificar i evitar possibles situacions de risc, com són els cops de calor, la deshidratació o la lipotímia, al mateix temps que ensenyaran, a cadascun d'ells, a practicar una maniobra de reanimació cardiopulmonar amb maniquins reals en el mateix terreny de joc.



■ Els alevins de l'Atlètic Balears els primers en formar-se.



## Colonya Caixa Pollença subvenciona amb 11.000€ el programa d'Urgències Socials de la Creu Roja

ELS FONS ES DESTINARAN PER A LA COMPRA DE MATERIAL DE PRIMERA NECESSITAT PER ALS USUARIS DE CREU ROJA A MANACOR, INCA, ALCÚDIA, CIUTADELLA, MAÓ I ALAIOR.



■ L'obra Social de Colonya amb les persones més desfavorides.

**Els recursos** econòmics concedits i que provenen del Fons d'Ajudes i Emergències de l'Estalvi Ètic, es destinaran a combatre i minimitzar els efectes de la crisi entre les persones més desfavorides i en risc d'exclusió social de les Illes Balears a través del programa d'Urgències Socials de la Creu Roja. La difícil situació econòmica i social està con-

tribuint a deteriorar les condicions de vida de la nostra societat i està afectant, especialment, a la població més vulnerable.

Per aquest motiu, el programa d'Urgències Socials de la Creu Roja té com a objectiu minimitzar les conseqüències negatives d'aquestes situacions personals i/o familiars oferint ajudes puntuals en alimentació i alimentació infantil, productes d'higiene personal, roba, medicaments, bolquers, ulleres, material escolar, etc. Ajudes, totes elles, destinades a cobrir necessitats bàsiques.

Estalvi Ètic també dona suport amb 2.060 € el projecte Sembrant Salut de la Creu Roja per fomentar la implantació d'hortos urbans ecològics amb la finalitat de millorar el benestar de col·lectius especialment vulnerables usuaris de l'entitat.

### EL 2014 ES VAN BENEFICIAR A UN TOTAL DE 164 PERSONES

## L'OBRA SOCIAL "LA CAIXA" DÓNA SUPORT EL PROJECTE NATURA PER A TOTHOM DE LA CREU ROJA

L'Obra Social "la Caixa" i la Creu Roja renoven el conveni de col·laboració del projecte Natura per a Tothom que permetrà continuar la tasca d'apropar a la natura persones en risc d'exclusió social o amb discapacitat. Amb aquest objectiu, es destinaran 20.000€ en la promoció de la integració social, la salut física i psicològica mitjançant la programació d'activitats de contacte amb la natura.

En les tres edicions anteriors han participat en el projecte més de 500 beneficiaris, prop de 134 monitors i s'han realitzat més de 30 excursions en 15 espais naturals.

## ENDESA EQUIPA L'AULA D'INFORMÀTICA DE LA CREU ROJA DESTINADA A LA FORMACIÓ DE PERSONES DESOCUPADES

Ernesto Bonnin, director general d'Endesa a les Balears, visita l'aula d'informàtica de la Creu Roja equipada per Endesa. En la visita l'han acompanyat, Toni Barceló, president de la Creu Roja a les Illes Balears, juntament amb altres representants de l'entitat.

Amb aquesta donació la Creu Roja equiparà l'aula d'informàtica destinada a la formació de persones desocupades amb l'objectiu de millorar la seves possibilitats de trobar feina.

En aquesta direcció, dal destacar que, des de l'any 2000, la Creu Roja duu a terme diversos programes d'informació i orientació laboral per als col·lectius més vulnerables i amb majors dificultats socials per accedir a un lloc de feina.



■ Ernesto Bonnin i Toni Barceló a les aules d'informàtica de la Creu Roja.

## CREU ROJA INICIA UN PROGRAMA D'ORIENTACIÓ LABORAL PER A JOVES A MENORCA

Feina jove Menorca és un programa finançat pel SOIB a través del Fons Social Europeu, dirigit a joves menorquins d'entre 16 i 30 anys.

**E**l projecte d'orientació i informació laboral comptarà amb oficines d'atenció a Ciutadella i Maó amb l'objectiu d'apropar el mercat laboral als joves menorquins, especialment aquells amb escassa qualificació, formació o experiència

El projecte neix amb la intenció de respondre a la necessitat de millorar les possibilitats d'ocupació de les persones

joves amb més dificultats, reforçant les seves capacitats perquè puguin accedir a una ocupació en les millors condicions.

D'aquesta manera, tots els joves participants del programa rebran sessions d'orientació laboral que els permetran



■ Tutoria a l'oficina d'orientació de Maó.

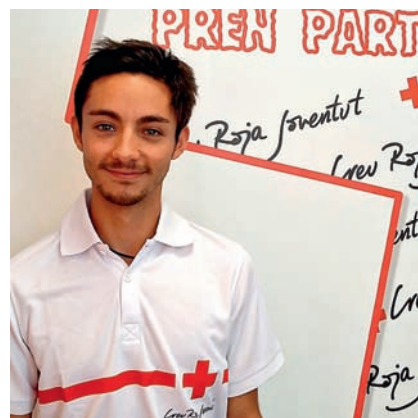
conèixer els recursos i eines necessàries per a la cerca activa d'ocupació, així com treballar aquelles competències personals, professionals i tècniques necessàries per un correcte desenvolupament laboral.

### TREBALLAM PER APROPAR EL MERCAT LABORAL ALS MÉS JOVES

## La Creu Roja Joventut finalitza el seu procés electoral amb un nou equip directiu i nous reptes

**La Creu Roja** Joventut va celebrar la XIV Junta General Ordinària els dies 25, 26 i 27 de setembre a Guadarrama (Madrid), donant per finalitzat el procés electoral de la secció juvenil en el que han participat més de 170 persones voluntàries representants en aquest òrgan de govern de les més de 26.000 persones voluntàries de la Creu Roja Joventut en tot el país. Entre les línies estra-

tègiques aprovades per al proper període, es troben la participació infantil i juvenil, la intervenció i inclusió social amb la infància i joventut en situació de risc, així com els projectes d'èxit escolar o amb infància hospitalitzada, la prevenció i sensibilització en matèria d'igualtat, la promoció d'hàbits saludables i l'ús de les Tics per augmentar l'impacte de les accions, són els principals reptes de la secció



■ David Agurto substitueix a Alba Sastre, després de vuit anys.

### DAVID AGURTO, NOU DIRECTOR DE CREU ROJA JOVENTUT A BALEARS

juvenil per als propers anys. Com a conseqüència d'aquest procés electoral i després de la configuració dels consells territorials de la Creu Roja Joventut, per la seva banda a Balears, també s'ha constituït el nou Consell Autonòmic, que estarà liderat per: David Agurto Chiriboga, nou president autonòmic, Cristian Fernández, vicepresident i Ingrid Brown, secretària autonòmica.

## REBEM VISITA INSTITUCIONAL

Aquest segon semestre hem rebut la visita a les nostres instal·lacions de diferents representants de les Institucions públiques. En aquesta ocasió, hem rebut visita per partida doble, per una banda varem rebre la visita de Miquel Ensenyat, president del Consell de Mallorca i també del conseller de Treball, Comerç i Indústria, Iago Negueruela.

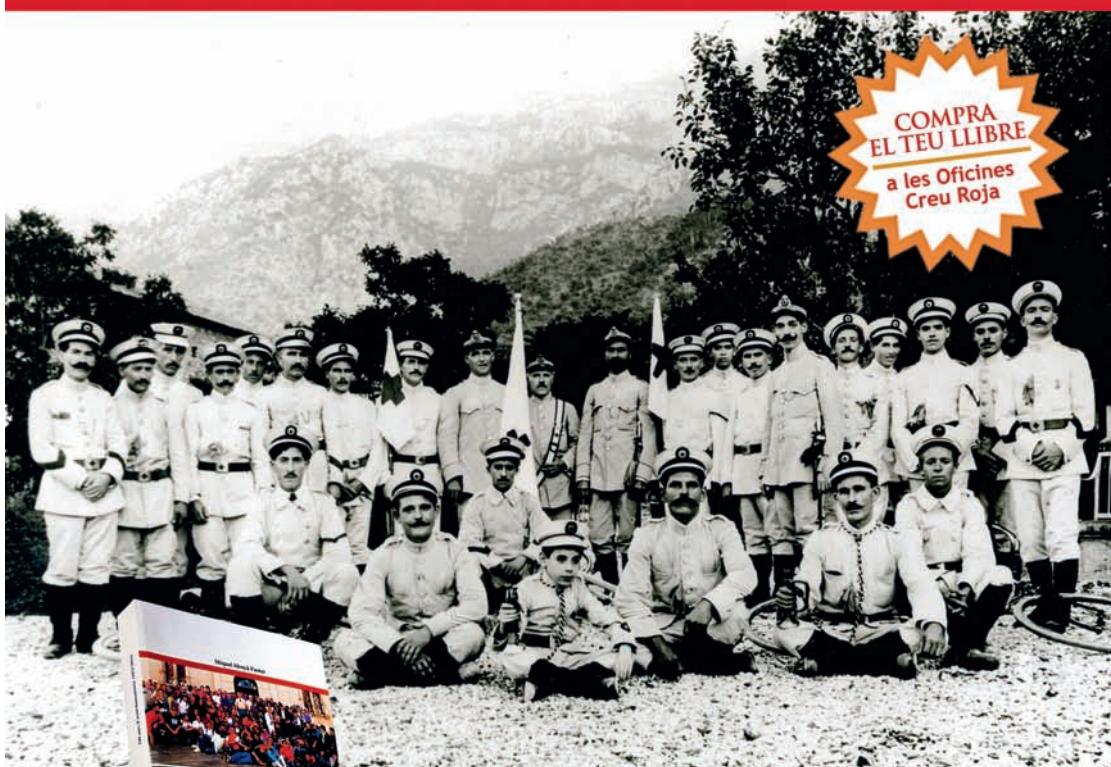


■ Miquel Ensenyat participa activament en la reunió de treball.

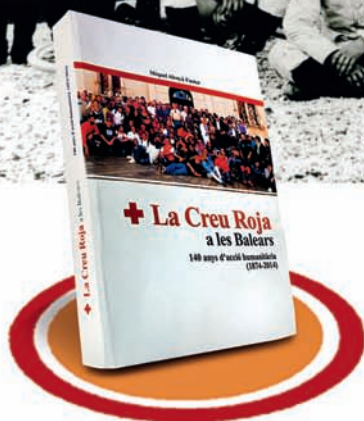
El dos representants polítics varen realitzar un tour per les nostres instal·lacions, guiats pel president autonòmic, Toni Barceló, i varen mantenir una reunió amb cadascun dels responsables d'àrees a fi de conèixer de primera mà els nostres programes i projectes.



Miquel Alenyà Fuster



**COMPRA  
EL TEU LLIBRE**  
a les Oficines  
Creu Roja



## La Creu Roja a les Balears

140 anys d'acció humanitària  
(1874-2014)

*"...una oportunitat de conèixer una realitat històrica del que ha sigut una experiència col·lectiva amplia, diversa i plural."*

*"...basat en les vivències personal de socis i voluntaris que aporten a les pàgines escrites un batec càlid i humà."*

*"...els voluntaris són els protagonistes de la història de la Creu Roja. Una organització de persones al servei de persones vulnerables, excloses, ferides, malaltes..."*

Cada vegada més a prop de les persones



COMITÈ AUTONÒMIC DE LA CREU ROJA A LES ILLES BALEARS: C/ ARQUITECTE BENNÀSSAR, 73. 07004 PALMA DE MALLORCA. TEL. 971 29 50 00 FAX 971 75 26 89.  
E-MAIL: BALEARES@CRUZROJA.ES. COORDINACIÓ, REDACCIÓ I EDICIÓ: CREU ROJA ILLES BALEARS. FOTOGRAFIES: VOLUNTARIAT DE CREU ROJA, OFICINES LOCALS.  
EDITA: CRUZ ROJA ESPAÑOLA. DIRECTORA DE LA REVISTA: OLIVIA ACOSTA.

 [www.cruzroja.es](http://www.cruzroja.es)

Per a qualsevol reclamació en relació a la distribució de la revista, posau-vos en contacte amb la seu del Comitè Local. La Creu Roja és una publicació plural, respectuosa amb les opinions dels seus col·laboradors i articulistes, si bé no les comparteix necessàriament.