



Cruz Roja

2015
PRIMER
SEMESTRE
Nº 1.011

CERCA DE TI

Navarra



Abriendo caminos



■ Leonardo Mencías y Marlenys Peralta.

“CRUZ ROJA ME HA AYUDADO A REFORZARME COMO PERSONA, ME HA ABIERTO PUERTAS”

Las vidas de Marlenys Peralta y Leonardo Mencías han cambiado desde su paso por el 'Plan de Empleo' de Cruz Roja.

El Plan de Empleo de Cruz Roja Navarra, destinado a mejorar las posibilidades de empleo de personas con dificultades así como a dotarles de los recursos necesarios para su plena integración social, logró en 2014 que 377 personas encontrasen un puesto de trabajo. Esto supone una inserción laboral del 14,7% de participantes, un 43% en el caso de proyectos de itinerarios. Marlenys Peralta, de 33 años y ahora voluntaria de Cruz Roja Navarra, es una de ellas y Leonardo Mencías, de 22 años, se encuentra en búsqueda activa de empleo.

“El Plan de Empleo me ha aportado seguridad”, comenta Marlenys, quien dice sentirse sorprendida por lo que Cruz Roja ha conseguido. “He descubierto cosas que no tenía ni idea que era capaz de hacer, potenciales que tenía escondidos. Me ha hecho sentirme útil”, comenta. Tras más de 300 horas de forma-

ción en el proyecto Activación y acompañamiento de mujeres alejadas del mundo laboral en Cruz Roja, cuenta con un certificado de profesionalidad en nivel I en Operaciones Básicas de Cocina. Gracias a su esfuerzo, desde el pasado año es ayudante de cocina en un restaurante.

Mencías asegura que en Cruz Roja le elevaron la moral, ya que estaba muy desanimado porque al llegar a Navarra no podía encontrar trabajo. Eso, obviamente, afectó a su entorno más próximo porque cambió su personalidad, su forma de ver las cosas y de relacionarse con las personas. Actualmente se encuentra buscando trabajo y esperando a que comiencen algunos de los cursos a los que se ha apuntado.

Fueron sus madres las que les aconsejaron empezar el curso y han sido ellos quienes se lo han aconsejado a sus amistades. Leonardo asegura que algunos de sus

amigos han encontrado trabajo y otros se encuentran en búsqueda activa de empleo. “La cuestión es no quedarse quieto”, destaca.

Un refuerzo muy estimulante

“El Plan de Empleo de Cruz Roja me ha ayudado a reforzarme como persona, me ha abierto puertas y he conocido a personas que me han aportado mucho”, asegura Marlenys, quien ha animado a uno de sus allegados a que empiece el curso y ahora, una prima es voluntaria de Cruz Roja Navarra.

Es una experiencia que no olvidarán y que les ha ayudado a aumentar sus posibilidades de empleo. Leonardo dice que le encantaría recordar los buenos momentos que pasó y lo que hizo. Marlenys, por su parte, asegura que se sintió importante, muy bien atendida y encantada de seguir engrasando la máquina de la solidaridad de Cruz Roja.

mostrARTeNavarra: 'Encontrarte con la diversidad' Una invitación a las empresas a saborear la diversidad

En el marco del proyecto de mercados inclusivos del Plan de Empleo, mostrARTeNavarra ha lanzado la campaña Encontrarte con la diversidad, dirigida a empresas y sus plantillas, que pretende mostrar una visión positiva de la diversidad que contribuya a la ruptura de estereotipos en el mercado laboral. Como elemento de sensibilización, se han diseñado unas cajitas de té que contienen diez sobres de infusiones con cinco sabores distintos. Cada uno se asocia con una pauta de mejora para la convivencia. Como ejemplo, el té grosella acepta las diferencias y favorece el trabajo en equipo y el té verde refuerza el talento y potencia las competencias.

La propuesta que se realiza a las empresas es su adhesión a esta campaña, adquiriendo el compromiso de llevar a cabo la sensibilización entre su personal laboral mediante la distribución de estas infusiones que Cruz Roja facilita. Además, se les invita a colaborar con distintas acciones del Plan de Empleo como difusión de otras campañas, acciones formativas y de orientación, preselección de candidaturas o aportaciones económicas

que seleccionan y rubrican en la propia ficha de adhesión.

Gran aceptación

Encontrarte con la diversidad ha tenido una gran aceptación: se han adherido 15 empresas, que suman más de 1.700 trabajadores. La manera de llevar a cabo la distribución de las cajitas ha variado dependiendo de la empresa. Así, empresas de gran tamaño han optado por ponerlas en áreas comunes, y las más pequeñas han aprovechado momentos especiales para entregarlas de manera individual. De este modo, se ha pretendido generar espacios de tranquilidad (el momento de tomarse una infusión) para invitar a la reflexión y saborear la diversidad, mostrando que las diferencias entre las personas suponen un valor añadido en las relaciones laborales. Para el próximo curso, mostrARTeNavarra anuncia novedades que ayuden a la sensibilización sobre la diversidad y la igualdad de oportunidades en el trabajo.

En la portada de esta separata, el primer premio de pintura mostrARTeNavarra 2014, *Yo emprendo el camino/Bideari heldu diot*, de Pilar Alonso Lasarte.

PREMIO JAIME BRUNET A LA PROMOCIÓN DE LOS DERECHOS HUMANOS

Un reconocimiento de la UPNA al Comité Internacional de Cruz Roja.



■ De izquierda a derecha: Joaquín Mencos, Yolanda Barcina, Carla Haddad, Julio Lafuente y Francisco Javier Blázquez.

La labor humanitaria, independiente, neutral e imparcial que ha ejercido para proteger a las víctimas en conflictos armados durante 150 años fue una de las razones que llevaron a la Universidad Pública de Navarra (UPNA) a conceder el Premio Internacional Jaime Brunet a la Promoción de los Derechos Humanos al Comité Internacional de Cruz Roja (CICR).

El fallo destaca, además, su contribución a "la construcción de un mundo más humano, solidario y justo" a través de las diferentes acciones, como su promoción del respeto al Derecho Internacional Humanitario, reflejado en los Convenios de Ginebra, y el impulso de acuerdos de prohibición de uso, fabricación y almacenamiento de minas antipersonas y bombas de racimo. Por otra parte, el jurado puso de relieve que el CICR visita a las personas detenidas en situaciones de violencia, trabaja por el respeto a la población civil, se encarga de restablecer el contacto entre las víctimas de conflictos bélicos y sus familias, posibilita la liberación de personas detenidas y apoya la erradicación de los niños soldados.

El galardón fue recogido por Carla Haddad Mardini, jefa de División de Recursos Externos del CICR, que aprovechó para realizar un seminario sobre conflictos armados con estudiantes de Derecho.



CON ESTA CAMPAÑA SE BUSCA MOSTRAR UNA VISIÓN POSITIVA DE LA DIVERSIDAD QUE CONTRIBUYA A LA RUPTURA DE ESTEREOTIPOS EN EL MERCADO LABORAL



La Fundación Orbaiceta Ochotorena colabora con Cruz Roja en la ayuda a las personas

ES UNA ENTIDAD PRIVADA, DE INTERÉS SOCIAL Y NATURALEZA PERMANENTE, NACIDA EN 1998 DE LA MANO DE IGNACIO ORBAICETA ZABALZA.

La Fundación Orbaiceta Ochotorena ha realizado una donación a Cruz Roja Navarra de 25.000 euros con destino al llamamiento de emergencia social *Ahora + que nunca*.

Para Cruz Roja es de agradecer este apoyo en unos tiempos donde las ayudas privadas son esenciales para dar respuesta a las múltiples necesidades que la crisis ha provocado en los sectores más vulnerables de la población y con los que Cruz Roja se ha volcado.

En la Fundación, según su presidente, Iñaki Orbaiceta Ochotorena, se congratulan de poder poner su granito de arena en la atención al progreso y bienestar de Navarra y, con ello, de las personas ligadas a la misma, como se contempla en las finalidades de la Institución.

Los fondos de esta donación están siendo destinados a la adquisición y distribución de kits de higiene familiar y de bebé, que se distribuyen entre personas usuarias de Cruz Roja afectadas por los efectos de la crisis.

No es la primera colaboración de la Fundación Orbaiceta Ochotorena con Cruz Roja, ya que desde 2013 contribuye con el llamamiento *Ahora + que nunca* al que dona cada año 25.000 euros.



Iñaki Orbaiceta y Joaquín Mencos en la entrega de la donación.

Historia de la Fundación

Se trata de una entidad privada, de interés social y naturaleza permanente, nacida en Navarra, en el año 1998, de la mano de Ignacio Orbaiceta Zabalza. Desde su creación, su objetivo y finalidad ha sido promocio-

nar actividades y programas educativos y de asistencia social destinados al desarrollo integral de la persona como un todo.

Más información:
www.fundacionorbaicetaochotorena.org

TU SOLIDARIDAD LLEVA SELLO

Las aportaciones realizadas a Cruz Roja en Navarra tienen mayores ventajas fiscales.

Desde el 1 de enero de 2014, todas las aportaciones realizadas a Cruz Roja en Navarra se benefician de una mayor deducción fiscal por ir destinadas a una entidad acreditada con el Sello de Proyecto Global Comprometido Socialmente otorgado por el Gobierno de Navarra (Ley Foral 18/2013, de 29 de mayo). Esto supone que toda la labor humanitaria de Cruz Roja se ve reconocida y, por tanto, las cuotas y do-

naciones reciben mayores ventajas fiscales con carácter retroactivo a 2014.

Anteriormente, era el 25% de deducción en la declaración de la renta para las personas físicas y de un 20% para empresas. Ahora, alcanza el 40% y hasta un 50%, respectivamente.

Es decir, una cuota de 100 euros, con una deducción del 25%, suponía un coste real de 75 euros. Con las ventajas actuales,

la misma cuota tiene una desgravación del 40%, suponiendo una aportación real de 60 euros.

Si con el mismo ejemplo aumentamos la aportación a 125 euros, seguiríamos pagando los mismos 75 euros de antes de la nueva legislación. Por ello, te invitamos a compartir estos beneficios fiscales con las personas que más lo necesitan incrementando tu cuota. ¡Ponle Sello a tu solidaridad!



Con conocimientos de primeros auxilios y reanimación cardiopulmonar salvó la vida de una persona

“TE QUEDA LA SATISFACCIÓN DE HABER HECHO ALGO IMPORTANTE”

Patxi González se formó en Cruz Roja Navarra. Con dicha titulación consiguió un puesto de trabajo. Y, ahora, es un ‘salvavidas’.

“Después de ver que el hombre estaba bien, junto a su familia, te queda una satisfacción tremenda de haber hecho algo importante”. Es el testimonio de Patxi González, socorrista del Civivox Iturrrama, tras un caso de parada cardiaca de una persona de 68 años, usuaria del centro.

Patxi fue alumno del Centro de Formación de Cruz Roja Navarra, donde obtuvo la titulación de primeros auxilios, socorrista de piscinas y manejo de desfibrilador semiautomático (DESA), que le permitió acceder a este puesto de trabajo. Un día, rompiendo la tranquilidad habitual, recibe un aviso de parada cardiaca en un usuario en el centro cívico. Cuando llega, una compañera (Altair Mendiburu), también socorrista titulada, había despejado las vías a la víctima y empezado a hacerle un masaje cardiaco a un paciente con síntomas de falta de circulación sanguínea. Patxi aplicó rápidamente el DESA.

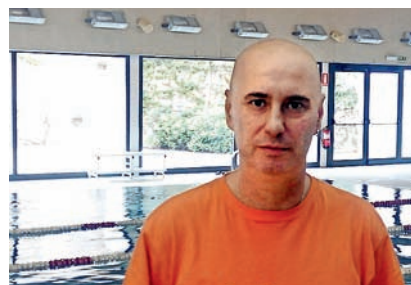
“No te lo puedes imaginar. Es no saber lo que te esperas. Llegas allí y todo ocurre a una velocidad de vértigo, no te da tiempo a pensar. Solo a actuar conforme a tus conocimientos.

En mi caso, adquiridos en Cruz Roja”, resuelve con alegría este socorrista.

La formación es importante

La formación en primeros auxilios y en la reanimación cardiopulmonar es necesaria para cualquier persona. Cualquiera, en un momento de su vida, puede sentirse carente de esos conocimientos ante una urgencia. “Al final son cuatro nociones básicas para intervenir; que te las tienen que enseñar y las tienes que aprender para poder aplicarlas, pero con una formación adecuada”. Una formación que, según este socorrista, “debería extenderse a la educación desde la infancia”. Algo que contribuiría, insiste, en “salvar vidas”.

Además, el manejo del desfibrilador semiautomático, que contribuye a una reanimación cardiopulmonar (RCP), es esencial según recuerda Patxi: “tras aplicar la primera descarga, el hombre volvió a respirar; a tener pulso y el cerebro volvió a oxigenarse, evitando así secuelas neuronales posteriores”. Luego,



FOTOS: PATXI GONZÁLEZ.

■ Patxi González, socorrista del Civivox Iturrrama formado en Cruz Roja.

llegaron las asistencias sanitarias de urgencia requeridas a través del 112, que trasladaron al paciente con buen pronóstico. Los nervios lógicos quedaron en aquella sala del Civivox, pero la satisfacción decora ahora todo el centro cívico.

“Tener conocimientos de primeros auxilios, de reanimación cardiopulmonar; supone que, en cualquier situación, en cualquier lugar, puedes regalar años de vida a las personas. Y, cuando te toca, es algo que no se puede explicar”, afirma Patxi González. En una breve intervención “has sido una pieza en un puzzle para que quede completo”. Tú puedes ser una pieza de ese puzzle. Ponte en contacto con el Centro de Formación de Cruz Roja Navarra e infórmate de las ventajas que tienes como socio.

Centro de Formación de Cruz Roja Navarra.
C/ Leire, 6. Tel. 948 20 65 70
cpfnavarra@cruzroja.es

PARA LLEGAR MAS LEJOS

Cruz Roja estrenó en las Javieradas dos nuevas motos en su flota.

El sol y la nieve fueron protagonistas de las Javieradas 2015 en las que Cruz Roja volvió a estar presente con más de 200 personas voluntarias repartidas por 23 puestos de asistencia. La flota de vehículos está compuesta por 13 ambulancias, cinco todo-terrenos, 17 vehículos auxiliares, un microbús,

un quad y cuatro motos. Dos de ellas eran de reciente adquisición y pertenecientes al Equipo de Respuesta Inmediata en Emergencias (ERIE) de Búsqueda Terrestre que gestionó puestos móviles de atención a peregrinos en diferentes rutas por caminos y montaña.

En las dos Javieradas fueron atendidas 1.514 personas por voluntariado de las Asambleas Locales de Buñuel, Burlada, Cintruénigo, Cortes, Lodosa, Mélida-Carcastillo, Mendavia, Pamplona, Sangüesa, Tafalla y Tudela.

Cruz Roja ofreció, a través de su página web, datos de las atenciones que se fueron realizando e información permanentemente actualizada en las redes sociales.



■ Las motos facilitan el acceso a rutas por caminos y montaña.



Centro de Contacto: escucha y ayuda permanente

MÁS DE 18.000 LLAMADAS DE PROXIMIDAD

Un servicio telefónico que ayuda en la soledad, en la dependencia, en las cargas de quienes tienen a su cuidado otras personas y se encuentran en riesgo de vulnerabilidad.



■ Voluntaria del Centro de Contacto.

Dentro de la Metodología de Proximidad, el Centro de Contacto ofrece atención y seguimiento telefónico a personas mayores o dependientes y sus familias con el fin de prevenir situaciones de riesgo y exclusión social, detectando y dando respuesta a posibles demandas que promuevan la permanencia de la persona mayor y dependiente en su entorno habitual.

Entre sus principales objetivos está prevenir situaciones de soledad; servir de apoyo emocional a los cuidadores familiares; evitar comportamientos nocivos y sensibilizar e informar sobre hábitos de vida saludables; gestionar demandas que promuevan la permanencia en su entorno habitual a través de la activación de dife-

rentes servicios como acompañamientos o aulas de respiro, y detectar y prevenir la aparición de factores que puedan desembocar en su exclusión social. El proyecto se desarrolla desde Azagra, Cintruénigo, Pamplona y Tudela a través de 53 personas voluntarias como agentes de proximidad y 127 de acompañamiento.

Mujer mayor de 60 años

Los colectivos objeto y preferentes son aquellos que muestran un nivel de dependencia personal y social alto, y que están menos integrados en los servicios de asistencia y apoyo. Entre las 765 personas usuarias

existe una mayoría de mujeres (68%) y, aunque la franja de edad abarca desde los 23 a los 101 años, la mayoría supera los 60.

“Me encontraba en un pozo muy grande, completamente hundida, hasta que me dirigieron a este servicio de Cruz Roja donde te escuchan y no te juzgan. Porque hay problemas que se viven con angustia y abrir una pequeña puerta es una gran liberación, ayuda a que esa situación se vea con mayor tranquilidad, sabiendo que hay alguien detrás que va a intentar ayudarte”. Es el testimonio de Adelina, una de las receptoras de las 18.323 llamadas que realizó el Centro de Contacto en 2014.

DANDO VIDA A LOS AÑOS

Estimulación cognitiva para mayores y apoyo a sus familias.



■ Voluntariado formado dirige el aula.

El Aula de Estimulación Cognitiva está dirigida a personas que presentan una pérdida de memoria que les incapacita moderadamente en su entorno. Pretende posibilitarles un entrenamiento estructurado de memoria y el mantenimiento de su autonomía funcional en la vida diaria, durante el mayor tiempo posible. Para ello se ayuda a adaptarse, tanto a ellas como a sus familiares, a los cambios que se van a producir.

De lunes a jueves, por las tardes, realizan sesiones de dos horas en las que se trabaja mediante la presentación de estímulos visuales y verbales, potenciando la orientación, ofreciendo elementos que favorezcan los recuerdos lejanos y la memoria a corto plazo. Se persigue estimular la orientación (temporal, espacial y personal), las funciones cognitivas de acceso a palabras (lenguaje automático), la imaginación visual, la memoria autobiográfica, así como técnicas de

orientación a la realidad. Para ello, trabajan con ejercicios que simulen las actividades de la vida diaria, incorporando y manteniendo rutinas.

También con las familias

Al igual que con las personas usuarias, Cruz Roja realiza, simultáneamente, sesiones de atención grupal para las personas cuidadoras a través de cafés tertulias. En estos encuentros se diserta y debate sobre la prevención en salud de quienes cuidan, la hidratación y el ejercicio físico en personas mayores o dependientes, asesoramiento jurídico sobre incapacitaciones y atención psicológica.

Proyectos como éste han hecho merecedora a Cruz Roja del Premio Tomás Belzúnegui a la promoción de una imagen positiva de las personas mayores en una sociedad intergeneracional, concedido por la Sociedad Navarra de Geriátrica y Gerontología.

Promoviendo la formación para el empleo en la atención a la dependencia

LA NOVENA ESCUELA TALLER DE EMPLEO DE CRUZ ROJA NAVARRA CONSIGUE MÁS DE UN 60% DE INSERCIÓN LABORAL.

El noveno proyecto de formación y empleo que ha emprendido Cruz Roja Navarra ha contado con la participación de 15 mujeres desempleadas que se han especializado en Atención sociosanitaria y, de manera pionera en Navarra, en la Gestión de Llamadas de Teleasistencia. Tras su paso por la Escuela Taller de Empleo realizada en Cintruénigo, más del 60% de las participantes han obtenido contrato o compromiso de trabajo próximo, con certificado de profesionalidad.

La iniciativa ha estado dirigida a mujeres del ámbito rural en situación de desempleo y pertenecientes a los sectores más vulnerables de la población y en riesgo de exclusión social, especialmente afectadas por la crisis socioeconómica.

Durante nueve meses se ha buscado mejorar la empleabilidad de mujeres mayores de 25 años, y con una media de 44 años. Las 15 participantes han adquirido la certificación y competencias necesarias para la prestación de servicios de calidad en tareas de acompañamiento, cuidado de personas dependientes en instituciones sociales, así como —de manera pionera en Na-

varra— formación para gestión de llamadas de Teleasistencia. A ello han contribuido las prácticas y servicios de utilidad pública o de interés social dentro de los diferentes proyectos de Cruz Roja y en cuatro instituciones relacionadas con este tipo de atenciones en la Ribera.

La clave humana

Destaca la clave humana que integra este tipo de cursos, el esfuerzo que supone para las personas participantes y la alta cualificación que obtienen, como lo demuestra que el 80% de participantes en ediciones anteriores mantengan su puesto de trabajo.

Este proyecto está promovido por Cruz Roja, cofinanciado por el Servicio Navarro de Empleo, el Servicio Público de Empleo Estatal y el Fondo Social Europeo. Y ha contado con la colaboración del Ayuntamiento de Cintruénigo, personal voluntario y técnico de las Asambleas locales de Cruz Roja en Cintruénigo y Tudela, el INAFRE, la residencia San Francisco de Asís de Cintruénigo, residencias Torre Monreal, Nuestra Señora de Gracia y el Centro de atención a la discapacidad La Atalaya, de Tudela.

EMPODERAMIENTO SOCIOLABORAL DE JÓVENES Y MUJERES EN DIFICULTAD SOCIAL

El proyecto se desarrolla en Tudela y cuenta con prospección empresarial.



■ Participantes del proyecto Atlanta de Tudela.

La Asamblea local de Tudela desarrolla el proyecto Empoderamiento sociolaboral de jóvenes y mujeres en dificultad social, financiado por la Fundación Atlanta de Coca Cola y dirigido a personas con especial dificultad en el acceso al mercado laboral por su vulnerabilidad. Pretende dar respuesta a las necesidades que ciertos colectivos encuentran a la hora de buscar trabajo, con el fin de favorecer su inserción teniendo en cuenta las características de la zona. Tudela ha sido una de las más perjudicadas por la crisis en los últimos años.

Este objetivo se está llevando a cabo a través de intervención con las personas participantes y orientación laboral, empoderamiento para reforzar sus potencialidades e información sobre los recursos de empleo existentes, siempre con una evaluación individualizada. Para ello, se diseñan acciones formativas adaptadas a las capacidades de los participantes y a los movimientos del mercado laboral local.

El proyecto cuenta con un planteamiento de prospección empresarial que permite crear sinergias entre las empresas y entidades de la zona que faciliten la inserción de las personas participantes a través de la intermediación laboral y el acercamiento al mundo laboral expuesto por el empresario.



■ Participantes de la Escuela Taller de Empleo de Cintruénigo.



150 RECETAS QUE SALEN A LA PRIMERA

Se publica un libro de cocina a beneficio de Cruz Roja en Tudela.

En las XXI Jornadas de exaltación y fiestas de la Verdura de Tudela fue presentado el libro *150 recetas que salen a la primera* a beneficio de Cruz Roja con motivo de su 150 aniversario. Su autora es la tudelana Mari Cruz Arcos, voluntaria y socia desde 1970, quien ha recogido en estas páginas algunas de las recetas que ha ido explicando a lo largo de muchos años en los cursos de cocina para personas inmigrantes.

“Empecé haciendo talleres de forma puntual en el Centro de la Mujer de Santa Ana hasta que en la sede de Tudela se arregló la cocina y los pudimos hacer aquí”, explica. Sin olvidar que también ha acudido a los pisos de acogida para mujeres en dificultad social. “Al principio eran hombres los que acudían y les enseñábamos a cocinar y a conocer los tipos de verdura que tenemos en la Ribera. Ahora son muchas más las mujeres que vienen, y aprovechamos para enseñarles la cocina local”, señala.

Paciencia con los problemas

A lo largo de todos estos años se han ido venciendo las dificultades. Problemas con el idioma que se superaban con paciencia y con gestos e incluso la reticencia ante algunos productos. Mari Cruz señala el recelo que muchas personas sienten hacia productos como las lentejas. “Su color, en los guisos, es algo que al principio no gusta, pero acaban reconociendo que están ricas si las prueban”, comenta. Se trata de hacer platos sencillos, económicos y nutritivos. “A veces si hay niños pequeños hacemos



■ Mari Cruz Arcos firmando varios ejemplares de su libro.

SU AUTORA ES MARI CRUZ, VOLUNTARIA Y SOCIA DE CRUZ ROJA DESDE 1970. EN EL LIBRO HA RECOGIDO ALGUNAS DE LAS RECETAS QUE ENSEÑABA EN EL CURSO DE COCINA PARA PERSONAS INMIGRANTES

purés completos y cuando hay dinero suelo comprar algún pollo”.

Además, la cocina sirve de puente para poder enseñarles otras cosas dentro de lo que llama economía doméstica, o incluso prevenir enfermedades. “Les explicó que por la boca entra lo bueno y también lo malo, de ahí la importancia de la limpieza en la cocina”. Esta tudelana de 68 años ha puesto todo su saber hacer y su cariño en estos cursos y ahora en la edición de *150 recetas que salen a la primera*.

El libro, del que se han editado 1.000 ejemplares, ya está a la venta y los beneficios de la recaudación irán destinados, por expreso deseo de Mari Cruz, a financiar proyectos sociales que Cruz Roja desarrolla en Tudela.

COMITÉ AUTONÓMICO DE CRUZ ROJA NAVARRA: C/ LEIRE, 6. 31002 PAMPLONA. TEL. 948 20 65 70. FAX 948 22 27 66. WEB WWW.CRNAVARRA.ORG.
E-MAIL: INFONAVARRA@CRUZROJA.ES. COORDINACIÓN: JOSÉ ALDABA LEGAZPI. REDACCIÓN: DEPARTAMENTO DE COMUNICACIÓN DE CRUZ ROJA NAVARRA.
FOTOGRAFÍA: ARCHIVO DE CRUZ ROJA NAVARRA. EDITA: CRUZ ROJA ESPAÑOLA. DIRECTORA DE LA REVISTA: OLIVIA ACOSTA.



www.cruzroja.es

Para cualquier reclamación respecto a la distribución de la revista, póngase en contacto con su Comité Provincial. Cruz Roja es una publicación plural, respetuosa de las opiniones de sus colaboradores y articulistas aunque no las comparta necesariamente.