



**Creu Roja**

**2016**  
SEGON  
SEMESTRE  
Nº 1.014

A PROP TEU

# Illes Balears



Compromesos amb la  
**infància i les seves famílies**



# Creix la intervenció de la Creu Roja amb la població infantil

17.346 NINS I NINES PARTICIPEN EN ELS PROGRAMES IMPULSATS PER LA CREU ROJA JOVENTUT, SUPOSANT UN INCREMENT DEL 14.1%.



■ Sortida a la piscina municipal de Son Hugo.

**E**n un context de dificultat econòmica, ens trobam amb un nombre considerable de famílies que pateixen especialment situacions de pobresa i exclusió social que redonden de forma directa en els nins de les famílies més vulnerables.

La situació dels nins i nines més vulnerables del nostre territori és una preocupació constant per a la Creu Roja perquè les condicions en les que viuen, poden tenir efectes en el desenvolupament infantil a tots els nivells, des de la salut fins a la seva activitat escolar; i aquests, al mateix temps, poden ser un canal per a la transmissió intergeneracional de la pobresa i la desigualtat.

A la Creu Roja coneixem l'enorme esforç que els nins, les nines i les seves famílies realitzen dia a dia per tirar endavant i estem al seu costat per ajudar-los a superar barreres i millorar la seva relació amb l'entorn. Treballar per la igualtat d'oportu-

nitats i en la defensa dels drets de la infància és el nostre compromís.

## **La infància és el col·lectiu més afectat per la crisi**

Abans de la crisi econòmica i social, moltes famílies ja passaven per dificultats, però el context actual ha suposat un abans i un després en la vida de molts nins, a causa de l'augment de la pobresa, la privació, la desprotecció i, en definitiva, de la desigualtat.

Combatre l'exclusió social de la infància passa per desenvolupar estratègies integrades que vagin més enllà de garantir la seguretat material. Totes les accions destinades a prevenir i contenir situacions de privació material, així com les limitacions en l'accés a serveis, han d'estar integrades en les diferents actuacions que realitza l'entitat.

En aquesta direcció, la Creu Roja a banda de les activitats directes de cobertura de necessitats bàsiques (entrega de lots d'alimen-

tació i higiene infantil, dotació de material i llibres escolars, compra de joguetes, etcètera), també promou diferents programes dirigits a donar suport a la infància i a les seves famílies, amb un ampli ventall d'accions ([Infància Hospitalitzada](#), [Transport Adaptat](#), [Guarderia Bis a Bis](#), [Promoció de l'Èxit Escolar](#)) que inclouen la protecció i atenció dels nins i les nines en situació de risc o dificultat social.

Tots els projectes i activitats intenten respondre als problemes que presenten aquests col·lectius, desenvolupant una activitat que va des de la prevenció, a través de l'activitat de la Creu Roja Joventut, fins a projectes i activitats de major especialització en l'àmbit del benestar social.

## **Creix l'atenció a la població infantil i juvenil**

Les situacions de pobresa i exclusió, van lligades de nombroses dificultats per al desenvolupament de la criança dels menors que les

famílies tenen al seu càrrec i en alguns casos poden tenir conseqüències directes en el seu procés d'escolarització.

Entre les principals dificultats, per exemple, les famílies se senten desbordades davant els requeriments que se'ls fan en ocasions des del centre escolar, presenten dificultats per incorporar les indicacions que se'ls plantegen en les tutories, se senten incapaces d'ajudar en les tasques escolars dels seus fills, o no poden sufragar la compra de llibres, material escolar, vestuari adequat per assistir a les activitats de l'escola i les activitats extraescolars.

Per tractar de respondre aquestes necessitats, la Creu Roja Joventut, a través del projecte de Promoció de l'Èxit Escolar amb accions dirigides al suport i l'acompanyament educatiu amb la infància i les seves famílies, va entregar el 2015 més de 20.767 berenars beneficiant a prop de 350 nins i nines en dificultat social i va donar suport a les seves famílies amb un total 2.000 ajudes relacionades amb l'àmbit escolar: entrega de material escolar i compra de llibres text.

Durant l'estiu, aquest desajust social, emocional i educatiu en molts infants s'agreuja. Per combatre aquesta situació, aquest estiu hem gestionat l'escola d'estiu del Col·legi Felip Bauçà de Palma amb l'objectiu d'intentar alleujar aquesta situació.



■ Taller de manualitats i jocs.

La realitat en mostra que cada vegada són més els menors que, per motius econòmics, no poden accedir a aquest tipus de lleure. Per això, feim especial acollida a les famílies amb recursos limitats.

### **Nins que presenten dificultats en el seu procés social i que pertanyen a famílies en risc social o derivats pels Serveis Socials**

Des de fa més de 5 anys, destinam els nostres esforços a millorar la situació del me-

nors més vulnerables, facilitant el seu accés a un recurs d'oci durant l'estiu. Els voluntaris, tots degudament formats, creen un ambient acollidor que permet desenvolupar activitats educatives i formatives per als nins i nines, de manera saludable, creativa i divertida en el seu temps lliure en el període vacacional.

L'escola d'estiu va començar l'activitat el 27 de juny fins el 7 de setembre, en coordinació amb l'AMIPA del Col·legi Felip Bauçà, i van participar 88 nins, 29 d'ells becats (participació gratuïta).

## SUS DERECHOS EN JUEGO

CAMPAÑA DE RECOGIDA DE JUGUETES NUEVOS, NO BÉLICOS Y NO SEXISTAS

REGALA  
UNA JUGUETA  
Del 30 de novembre  
al 4 de gener



[Art. 31] DRET AL JOC I AL DESCANS.

Tots els nins i nines tenen dret a gaudir del seu temps lliure per descansar, jugar, divertir-se i gaudir del medi ambient.

Fes soci a un amic, explica-li què feim 902 22 22 92



## “ESTAR AMB EL GRUP DELS MÉS PETITS DE L'ESCOLA D'ESTIU, HA SIGUT UNA DE LES EXPERIÈNCIES MÉS GRATIFICANTS DE LA MEVA VIDA”

Entrevista a Patricia Blengio, voluntària de la Creu Roja Joventut a Palma.



■ Na Patricia, des de fa tres anys, es dedica en cos i ànima a ajudar els més petits.

### Què et va moure a fer-te voluntària de la Creu Roja Joventut?

Vaig decidir fer-me voluntària de la Creu Roja Joventut fa més de tres anys. Em vaig decidir tot d'una per la secció juvenil, especialment per l'edat que tenc, però sobretot, perquè m'agrada relacionar-me amb els nins i els més joves. Vaig trobar que els projectes i les activitats que realitzaven de sensibilització per nins eren molt interessants i necessaris.

### Perquè has volgut involucrar-te en projectes solidaris?

Ser voluntària és molt enriquidor, aprens moltes coses. A les persones que ajudo m'ho agraeixen amb molt d'afecte, i això per mi és el més important. Jo només intento que la gent que ajudo, es sentí més bé.

### Què t'aporten els més petits?

Els més petits m'aporten moltíssimes coses, m'ensenyen que la vida té moltes coses boniques, em transmeten molt d'afecte i ganes de seguir dedicant-me en cos i ànima per fer-los feliços. En la meua vida quotidiana han influït moltíssim, gràcies a l'experiència com a voluntària vaig descobrir la meua

professió: educadora d'oci i temps lliure. I això, en part, ho dec a la Creu Roja Joventut. Des del primer moment, quan vaig decidir formar-me, ells em van donar suport i em van animar a fer-ho.

“SEMPRE HAVIA TINGUT GANES D'AJUDAR, D'IMPLICAR-ME EN PROJECTES QUE TREBALLASSIN AMB AL·LOTS”

### Ha suposat algun impediment anar amb cadira de rodes per realitzar l'activitat voluntària?

No m'ha suposat cap problema anar en cadira de rodes per ser voluntària, ni tampoc per desenvolupar l'activitat. Des del primer moment, quan vaig entrar a la Creu Roja

Joventut tothom em va acceptar sense cap problema. De fet, els meus companys em van ajudar a llevar-me pors i superar barres que al principi tenia i que ara, no són una limitació.

De fet, ells han batejat a la meua cadira de rodes com la "todo terreno". Al principi passaven pena quan em trobava una vorera que no la pogués pujar, però tot d'una, quan varen veure que les pujava fora problemes com si manés un 4x4, li van posar aquest nom... i així s'ha quedat.

### Animaries a altres persones que es troben en la mateixa situació a fer-se voluntària?

Clar que sí, se'ns dubte que els animaria. Ser voluntària és una experiència preciosa que t'aporta molt més que allò que tu dones. A part de la satisfacció personal que suposa ajudar els altres, com en el meu cas, també pot ajudar a rompre les teves pròpies barres i a supera les teves limitacions.

### Què consideres imprescindible en la intervenció amb nins?

Dedicar-los tot el temps que necessiten i educar-los en valors positius, perquè de petits aprenguin a respectar-se entre ells.

## Consells per prevenir els efectes de la calor

MÉS DE 11 000 CRIDADES TELEFÒNIQUES PER PREVENIR ELS EFECTES DE LA CALOR.

A l'estiu, l'augment de les temperatures poden provocar seriosos problemes de salut per a les persones més vulnerables, especialment a la gent gran, dones embarassades, infants, malats crònics i persones amb discapacitat. Durant els tres mesos d'estiu, del 15 juny al 30 setembre, els voluntaris de la Creu Roja realitzen, des dels diferents Centres de Contacte de l'organització, cridades telefòniques setmanals per informar i donar consells bàsics sobre com protegir-se de la calor i prevenir els efectes negatius en la salut a causa de les altes temperatures. Amb aquesta finalitat, es va activar també un telèfon d'informació gratuït 900 22 22 99 per atendre totes les consultes i resoldre dubtes dels usuaris.

**Aquest estiu s'han contactat amb 2.875 persones i s'han realitzat 11.161 cridades telefòniques**

Les cridades telefòniques es realitzen des dels diferents Centres de Contacte de la Creu Roja actius durant la campanya. El servei és gratuït i el pot sol·licitar qualsevol persona que pertanyi a algun dels col·lectius de risc (majors de 65 anys, dones embarassades, malats crònics i persones amb discapacitat) contactant amb la seva Oficina de la Creu Roja més propera.



■ Consells senzills que poden prevenir problemes de salut.



■ Na Maria i na Rosita, amigues de la infància es retroben després de 70 anys.



■ Més de 30 voluntaris es desplacen a Lluç per acompanyar a la gent gran.

## LA CREU ROJA ATÉN ANUALMENT PROP DE 8.000 PERSONES GRANS

L'autonomia i la promoció dels hàbits saludables és prioritari en la intervenció amb la gent gran.

**En l'actualitat**, gairebé 700 milions de persones al món són majors de 60 anys. El 2050, les persones de 60 anys o més seran 2.000 milions, això és, més del 20% de la població mundial.

A les Balears la realitat no és molt diferent, segons les dades de longevitat publicades per l'Institut Nacional d'Estadística (INE), per cada 94 persones majors de 64 anys, a les illes hi ha 100 menors de 16 anys. La tendència s'inverteix i es calcula que, aviat també hi haurà més persones grans que joves a les Balears.

En aquest context, Creu Roja desenvolupa gran part de la seva tasca amb aquestes persones, sent el col·lectiu amb major nombre d'usuaris de l'entitat.

**Fomentar l'autonomia, combatre la solitud o tenir cura de la salut**

A les Balears, enguany, 7.917 persones han participat en els projectes de la Creu Roja destinats a la gent gran. Entre ells, destaca el servei d'ajuda a domicili complementària que, gràcies a la participació dels voluntaris, fa possible que la gent gran gaudeixin de la suficient autonomia per romandre en el seu entorn habitual.

Combatre la solitud és un altre dels objectius que persegueix l'organització, a través dels seus projectes. En aquesta direcció, dedicam esforços en el foment i l'accés a les noves tecnologies per part de les persones

grans, perquè incrementin les seves relacions personals, així com un accés ràpid i fàcil als serveis d'emergència per avisar de possibles accidents domèstics.

Al mateix temps, el suport a familiars que exerceixen el rol de persones cuidadores és un altre dels eixos fonamentals d'actuació. Amb aquest objectiu, enguany, l'entitat ha publicat una app de [SerCuidador](#) que posa a disposició dels cuidadors informació i consells molt útils.

Tenir cura de la salut, també se situa com un dels eixos d'intervenció de l'entitat. Mitjançant el seu projecte [Salut Constant](#) es promou la vida independent i l'envelliment saludable, així com reduir l'impacte negatiu del deteriorament físic.

**Els nostres majors se'n van d'excursió al Monestir de Lluç**

Amb motiu de la celebració del Dia Mundial de les Persones d'Edat, el passat 1 d'octubre, des de l'àrea de persones grans de l'oficina autònoma, es va promoure una activitat d'oci i temps lliure per a les persones usuàries i el personal voluntari de totes les oficines. Més de 155 persones grans de tota l'illa es van desplaçar fins al Monestir de Lluç per realitzar activitats a l'aire lliure, visitar el museu i els principals espais d'interès del recinte. Posteriorment, es va oferir un dinar al restaurant Sa Fonda a tots els participants de l'activitat.



## Participació i voluntariat ambiental al litoral balear

AQUEST ESTIU, ELS VOLUNTARIS AMBIENTALS DE LA CREU ROJA HAN RECORREGUT PART DEL LITORAL BALEAR PER CONSCIENCIAR DE LA NECESSITAT DE CONSERVAR LA MAR I PROTEGIR LES NOSTRES PLATGES.

**L'Àrea** de Medi Ambient a través dels seus programes i projectes, fomenta la protecció del medi natural mitjançant accions formatives, de sensibilització i de capacitació, orientades a reduir l'exclusió social i millorar la qualitat de vida de les persones vulnerables. Per la seva banda, Natura per a tothom organitza sortides a la natura per a persones amb discapacitat, Sembrant Salut treballa amb col·lectius en risc d'exclusió a través del cultiu en horts urbans i la sortides amb la cadira Joelette fan possible l'accés a la natura a persones amb mobilitat reduïda.

Al mateix temps, i no menys importants, són els projectes de sensibilització per a la millora de l'entorn dirigits a la població, mitjançant tallers i formació ambiental.

Amb aquest objectiu, aquest estiu hem contribuït a la conscienciació i conservació del medi ambient litoral balear a través del programa de Vigilància ambiental del litoral. Els voluntaris, en grups de dos, han recorregut a peu i amb caic les zones del litoral Balear informant sobre la normativa i els valors ambientals als banyistes i, al mateix temps, animant



■ Males pràctiques de fondeig poden afectar a les praderes de posidònia.

als usuaris d'embarcacions a fondejar en zones on no hi hagi impacte negatiu dament de la posidònia.

### Voluntaris ambientals

En la mateixa direcció, els voluntaris que recorren a peu el litoral, han realitzat més de 100 activitats i han dedicat més 300 hores a sensibilitzar sobre la necessitat de mantenir el litoral de Calvià, Felanitx, costa sud de Maó, Eivissa (Talamanca, Porroig, Es Jondal i Pou des Lleó) i Formentera (Es Pujols i cala Sana) lliure de residus.

## APRÈN A PREVENIR I A ACTUAR

Les accions de prevenció i de primers auxilis són un mitjà segur i senzill que permet salvar vides.

La intervenció de la Creu Roja està vinculada a la promoció i ensenyament dels primers auxilis, sobretot a través d'accions formatives dirigides a determinats grups de professionals, habitual i directament implicats en aquesta intervenció, com la policia, socorristes, etc. No obstant això, es considera fonamental ampliar l'acció, sobretot des del punt de vista informatiu i de sensibilització, entre tota la població.

La prevenció d'accidents, així com les activitats de primers auxilis exerceixen un paper fonamental per a la prevenció de lesions o per reduir la gravetat de les possibles seqüeles associades, minimitzant l'impacte de la situació fins que s'hagi aconseguit estabilitzar o remeiar la situació de la persona afectada o fins que sigui possible comptar amb ajuda professional.



■ Ferreries forma als més petits amb jocs i manualitats.



■ A Sóller gran participació en els tallers de 1r auxilis.

D'aquesta forma, des de l'any 2000, la Creu Roja incideix en la difusió i desenvolupament de la seva estratègia Prevenir és viure. Amb aquest eslògan, la Institució pretén aglutinar i donar cohesió a totes aquelles campanyes relacionades amb la prevenció primària (evitar que es produeixin) i secundària (minimitzar les conseqüències) dels accidents.

Per aquests motius, i coincidint amb la celebració del Dia Mundial dels Primers Auxilis (10 de setembre de 2016), la Creu Roja reprèn les seves accions de sensibilització i informació sobre la prevenció d'accidents i els primers auxilis en estreta col·laboració amb Hansaplant.

A partir del slogan "Aprèn a prevenir i a actuar davant els petits accidents", es convidava a totes les persones a convertir-se en promotors de salut i, en aquest cas, que puguin salvar vides en el seu dia a dia.

A les Balears en aquesta edició s'ha apostat per un projecte que recull una doble activitat: tallers formatius i accions informatives en espais oberts. El Tour dels Primers Auxilis ha realitzat, durant els mesos de juliol i agost, més de 20 tallers i ha format a més de 600 persones en un recorregut itinerant pels municipis de Mallorca (Palma, Manacor, Capdepera, Sóller i Deià), Menorca (Sant Lluís, Es Mercadal i Ferreries) i Eivissa (Vila i Santa Eulària).

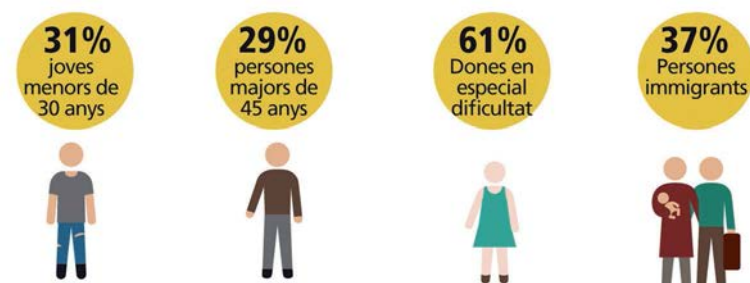
## FEINA PER QUI QUE MÉS HO NECESSITA

L'acord amb la Unió Europea i el suport de Bankia, clau per millorar l'accés a un lloc de feina.

El Pla d'Ocupació preveu a les Balears incrementar el suport de les persones desocupades entre el 2016 i el 2019 gràcies a la renovació amb els Fons

Social Europeu, que inclou els Programes Operatius d'Inclusió Social i Economia Social (POISES) per als majors de 45 anys i el d'Ocupació Juvenil (POEJ).

### Pla Ocupació en xifres



■ Perfil dels participants del pla d'ocupació.

Amb l'ajuda de la Comissió Europea i el Ministeri d'Ocupació i Seguretat Social, la Creu Roja continuarà desenvolupant accions específiques per millorar l'empleabilitat de les persones de difícil inserció.

### El programa preveu ajudar a trobar feina a més de 850 persones

Per la seva banda, el Programa Operatiu d'Inclusió Social (POISES) fomenta la inclusió activa per promoure la igualtat d'oportunitats, la participació i la millora de l'empleabilitat de les persones de difícil inserció, amb una proposta d'itineraris integrals que facilitin l'adquisició de competències professionals i, al mateix temps, situïn als participants majors de 45 anys en millors condicions per a la contractació.

En un altra àmbit, els Programa Operatiu d'Ocupació Juvenil (POEJ) impulsa la integració sostenible al mercat de treball de les persones joves, en particular aquelles no ocupades i no integrades en els sistemes d'educació o formació.

## En Lázaro i en Miquel celebren el seu segon aniversari

LA METODOLOGIA HOUSING FIRST TÉ COM OBJECTIU FACILITAR UN HABITATGE DIGNE I COBRIR LES NECESSITATS BÀSIQUES DE LES PERSONES SENSE LLAR.

**En Miquel** i en Lázaro van tenir una temporada dolenta, la crisi els va afectar de tal manera que van acabar vivint al carrer i dormint davant d'una cotxeria. Els dos eren usuaris de la Unitat Mòbil d'Emergències Socials que intenta cobrir les necessitats més bàsiques de les persones sense llar, però un dia, es van trobar amb una ajuda que no esperaven: un habitatge.

### Un habitatge digne, clau per evitar l'exclusió social

En Lázaro i en Miquel fa dos anys que són beneficiaris del programa PROA, basat en la metodologia Housing First que, ofereix a persones en situació de carrer un habitatge que els permeti iniciar un procés d'inclusió social. Housing First utilitza una metodologia diferent de la que s'utilitza amb les persones sense sostre. Mentre que les metodologies



■ Per molts anys, Lázaro i Miquel.

convencionals els usuaris, abans d'oferir-los una llar, han de passar per diferents processos, amb Housing First el procés s'inverteix, la llar és el primer que s'ofereix.

Amb el nostre suport, en Miquel i en Lázaro han millorat molt la seva vida i seguirem treballant per millora la de moltes persones.

## BONA LLUM I ENDESA ENS AJUDEN A GARANTIR LA SALUT VISUAL

La col·laboració permetrà ajudar a persones que necessiten assistència visual i no tenen prou recursos.

Fundació Bona Llum i Endesa Balears signen un conveni amb la Creu Roja per garantir la salut ocular de les persones en risc d'exclusió.

Salut i solidaritat unides en un moment on encara trobam a moltes famílies amb problemes de salut oftalmològiques degut a la manca d'ingressos. L'acord compromet a Fundació Bona Llum ha realitzar revisions oculars de forma periòdica, a atendre possibles patologies associades a la visió i a facilitar ulleres graduades als usuaris derivats per la Creu Roja. Per la seva part, Endesa dona suport econòmic perquè el projecte sigui una realitat.



## CREIX UN 9% L'ACTIVITAT DE LA CREU ROJA BENEFICIANT A 79.451 PERSONES

Al llarg del 2015 s'incrementa l'activitat de la Creu Roja, especialment a l'Hospital, Creu Roja Joventut, l'àrea Intervenció Social i la Medi Ambient.

La Creu Roja va presentar, el passat 15 setembre, la *Memòria d'activitat de l'any 2015*. El document mostra un augment generalitzat de l'activitat, incrementant-se en un 8.9% i es van atendre 6.947 persones més que l'any anterior.

Enfront d'aquest creixement, destaca l'augment significatiu de l'activitat de l'Hospital de l'entitat, que va arribar a atendre 17.669 pacients, la qual cosa suposa un augment del 34.6%. Creix també un 7.7% l'àrea d'intervenció social, responsable de l'atenció de persones vulnerables, persones amb discapacitat, persones grans, població reclusa, dones en dificultat social, entre altres col·lectius.

ambient, participant en els seus programes d'educació, sensibilització i de capacitat mediambiental amb col·lectius vulnerables més de 2.319 persones, això suposa un creixement del 10.5%.

Un total de 2.300 persones s'han incorporat a algun dels projectes del pla d'ocupació de la Institució, aconseguint alguns d'ells ratis d'inserció del 41%. Més de 295 empreses van col·laborar amb la Institució a través de pràctiques laborals, ofertes de treball i oferint als nostres participants infor-

mació sobre el mercat laboral. Un 61% de les persones participants del pla d'ocupació són dones en dificultat social.

En referència als projectes d'atenció a persones d'extrema vulnerabilitat s'han mantingut les accions dirigides a lluitar contra la pobresa. Van ser ateses en aquesta àrea 15.910 persones, xifra que suposa un lleu increment de l'1%. D'altra banda, disminueixen lleugerament les peticions d'ajudes de necessitats de cobertures bàsiques tals com a alimentació, higiene, vestit i habitatge.

### EL 60% DE LES PERSONES ATESES PER L'ENTITAT SÓN DONES, PERCENTATGE QUE S'ELEVA AL 76,4% EN EL CASOS DELS PROJECTES D'ATENCIÓ A LES PERSONES GRANS

Per la seva banda, la secció juvenil de l'organització, la Creu Roja Joventut, orientada a atendre la població infantil i juvenil més vulnerable, creix un 14,1%, arribant a participar en els seus programes 17.346 nins i joves. Puja també l'activitat de l'àrea de medi



■ 79.451 persones es beneficien de la tasca solidària de la Creu Roja.

COMITÈ AUTONÒMIC DE LA CREU ROJA A LES ILLES BALEARS: C/ ARQUITECTE BENNÀSSAR, 73. 07004 PALMA DE MALLORCA. TEL. 971 29 50 00 FAX 971 75 26 89. E-MAIL: BALEARES@CRUZROJA.ES. COORDINACIÓ, REDACCIÓ I EDICIÓ: CREU ROJA ILLES BALEARS. FOTOGRAFIES: VOLUNTARIAT DE CREU ROJA, OFICINES LOCALS. EDITA: CREU ROJA ESPAÑOLA. DIRECTORA DE LA REVISTA: OLIVIA ACOSTA.