

Catalunya

2018 PRIMER SEMESTRE NÚM. 1.017



**Responem als nostres
reptes humanitaris**

Quan la pobresa esdevé crònica

El 40% dels usuaris atesos en programes de Lluita contra la Pobresa estan en situació de pobresa crònica, i la desocupació i la precarietat laboral en són factors determinants. Per això, la Creu Roja intensifica les ajudes de les persones en situació extrema amb un pla d'acció més integral.

La Creu Roja passa a centrar ara els seus esforços en el col·lectiu que pateix cronificació de la pobresa. Aquest terme fa referència a aquelles persones que estan en situació de vulnerabilitat persistent durant l'últim any i en almenys dos dels tres anteriors.

Les causes principals d'aquest nou fenomen social són l'atur de llarga durada i la precarietat laboral, i la franja més afectada

són les persones menors de 30 anys, les de més de 60 anys i les famílies amb infants a càrrec. Segons dades de l'IDESCAT, en més de 143.800 llars a Catalunya tots els membres en actiu estan desocupats.

Malgrat la recuperació econòmica del país, no es pot obviar la realitat d'aquest segment de població que, a causa d'una situació de pobresa continuada en el temps, veu molt difícil la seva recuperació, ja que

ha de fer front, amb pocs o nuls ingressos, a elevades despeses derivades, principalment, del cost de l'habitatge i als deutes econòmics acumulats.

Davant d'aquesta situació, la Creu Roja obre dues línies d'atenció: la cobertura de les necessitats bàsiques -alimentació, higiene, vestuari i despeses de l'habitatge- i la creació de programes adreçats a facilitar la inserció al món laboral de les persones afectades.

Entrevista

Carlota Basols, responsable dels Programes d'Inclusió Social i Pobresa de la Creu Roja a Catalunya

“DAVANT LA CRONIFICACIÓ, HEM REACTIVAT ELS AJUTS BÀSICS”

Quan comença la Creu Roja a posar el focus en la cronificació de la pobresa?

A partir del 2009, quan va començar a afectar la crisi, l'Organització va fer un canvi en el tipus d'atenció que oferia. En aquell moment hi havia un relatiu baix volum d'atenció a les necessitats bàsiques i el que es treballava més eren temes d'ocupació. Quan va esclatar la crisi va començar a haver molta més demanda de productes més bàsics com aliments o roba. Per donar suport, la Creu Roja es dedica, des d'aleshores, a projectes més socials i es comencen a reactivar algunes iniciatives que ja no es duïen a terme per poder cobrir necessitats bàsiques. Es torna a fer una acció més assistencialista a l'hora d'ajudar a pagar el lloguer i les necessitats més bàsiques.

Com ha evolucionat el tractament d'aquesta cronificació del 2009 fins ara?

Un projecte que va ser pensat per tractar com una urgència, com per exemple el projecte dels kits, ara ha derivat cap a un projecte d'alimentació de distribució de

productes frescs. Arran d'aquesta situació s'han detectat noves necessitats i han augmentat el número d'ajudes per pal·liar les necessitats bàsiques d'aquestes persones.

Creus que l'atur és la causa principal de la cronificació de la situació de pobresa?

L'entrada d'ingressos és fonamental, però tenim famílies que tot i que comencen a treballar detectem que segueixen necessitant els nostres programes perquè tenen feines parcials o sous molt baixos. Això, afegit al preu de l'habitatge, al preu per accedir a estudis universitaris, els deutes i totes les despeses afegides porta al sorgiment dels treballadors pobres. Per tant, tenir una feina no et garanteix sortir de la teva situació de vulnerabilitat.

Quines són les ajudes que proporciona la Creu Roja per persones en situació d'extrema vulnerabilitat?

Tenim diverses ajudes dins del programa. Per a l'atenció urgent a necessitats bàsiques, tenim el kit de suport social: es tracta de kits d'alimentació i d'higiene personal i de la llar. També tenim targetes de suport alimentari i entrega d'aliments; ajudes directes per evitar la pèrdua de l'habitatge i per fer front el pagament dels subministraments de la llar, i també entregues econòmiques per cobrir el vestuari d'hivern per a infants. A banda d'això, també oferim ajudes per a la prevenció de l'exclusió escolar en temps de crisi que inclouen beques de menjador escolar de primària, de secundària i ajudes per al retorn a l'escola. I, per últim, fem ajudes per a l'atenció integral a persones sense llar.

Creus que podríem parlar d'una feminització de la pobresa?

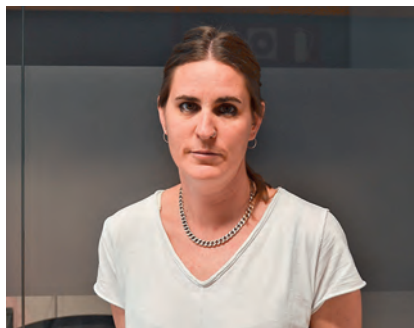
Sí. El 2017, la Creu Roja va atendre un total de 104.124 dones en els programes d'intervenció social, un 74,7% de les quals dins els programes d'extrema vulnerabilitat i de lluita contra la pobresa. Una de les coses que detectem a nivell d'atenció és que, majoritàriament, el perfil de persones que atenem i vénen a demanar ajuda són dones, i una part important són caps de famílies monoparentals. Així que en aquests perfils afegiria, a més, les dones que atenem que són mares soles amb fills a càrrec.

També es proporciona ajut psicològic a persones que estiguin en situació de pobresa crònica?

Impulsem l'ajut emocional. Tenim programes orientats a l'apoderament personal. El que veiem des de l'atenció directa és que aquesta situació genera estrès i pot desembocar en altres afectacions de la salut mental. També per als infants, ja que no és el clima òptim per desenvolupar-se i, evidentment, té un impacte. Sobretot impulsem els grups de suport, ajuntem a diverses famílies perquè puguin compartir i donar-se suport, que puguin crear xarxa entre ells.

Quins són els nous reptes que es planteja la Creu Roja davant d'aquesta situació?

Estem en un context de posada en marxa de la Renda Garantida de Ciutadania. El nostre gran objectiu serà no deixar ningú sense atendre.



**Perfil****Abida, receptora d'ajuts bàsics****“LA MEVA FILLA ÉS EL MOTOR QUE M'IMPULSA”**

Ara farà dos anys, la situació de l'Abida, separada, de nacionalitat marroquina, 37 anys i resident a Girona, va fer un canvi radical en quedar-se sense feina i sense habitatge havent de recórrer als serveis socials de la ciutat i a la Creu Roja per tal d'aconseguir un sostre per a ella i la seva filla de 12 anys. Fins ara, disposava d'un pis i d'una feina cuidant una persona gran que, si bé era ocasional, li permetia mantenir la seva filla i pagar el lloguer. Però tot va canviar en quedar-se sense feina. En poc temps, el pagament del lloguer o les despeses de subministrament de llum i aigua va ser una tasca prioritària però alhora inassolible. Les ajudes al lloguer que rep, i les feines esporàdiques que troba, li permeten tenir un sostre, però cada vegada que va a la botiga, ha de prioritzar els aliments. Sap que ha d'ajustar-se al pressupost, tal com va aprendre en els tallers d'economia domèstica de la Creu Roja. L'etapa escolar de la filla és també un motiu de preocupació per l'Abida. Gràcies als ajuts de vestuari o de material escolar que rep, pot aconseguir no destinar els diners d'alimentació a aquesta fi. Tot i que veu el futur molt fosc, encara manté un punt d'esperança tot perquè la seva filla és la que la motiva per continuar anant endavant.

Perfil**Raquel, treballa una hora diària****“TOT I TREBALLAR, ENS VEIEM OBLIGATS A OCUPAR UN PIS”**

La Raquel és una veïna de Lleida que depèn dels ajuts de la Creu Roja per poder arribar a final de mes. Fa dos anys que la Raquel, el seu marit i els seus dos fills de 6 i 11 anys viuen en un pis *okupa*, a l'espera de rebre el contracte de lloguer. La Raquel, de 32 anys, només treballa una hora al dia com a cuidadora en un col·legi, amb un sou que no arriba als 200 euros al mes, i el seu marit, a l'atur, cobra una ajuda de 430 euros al mes. “Estem en aquesta situació des de fa sis anys, quan va començar la crisi de la construcció i el meu marit es va quedar sense feina”, explica la Raquel. “Abans de la crisi vivíem bé, teníem per a tot, fins i tot per als nostres capricis”, assenyala, ja que el matrimoni treballava amb un contracte estable. Des del setembre passat, aquesta família acudeix a la Creu Roja per buscar aliments i ajuts als nens. Una situació que els ha afectat la salut.

**Perfil****Manoli, ha trobat feina després de formar-se com a carnissera****“EL CURS QUE HE IMPARTIT A CREU ROJA ÉS EL MILLOR QUE HE POGUT FER”**

Estava a punt de quedar-se a l'atur i es va assabentar que la Creu Roja organitzava un curs de carnisseria. “És el millor que he pogut fer”, reconeix la Manoli, de 43 anys. Gràcies a aquesta formació a l'empresa on va fer les pràctiques, Carns Bertran, de Tarragona, li van fer un contracte. D'això fa tot just un any. “Vaig fer el curs entre febrer i abril, i ens van ensenyar carnisseria i nocions de xarcuteria, a banda d'orientació laboral”, recorda. Ella ja tenia experiència en l'atenció al públic, ja que els darrers 14 anys havia estat treballant tant en peixateria com en supermercats. Tot i que ja porta un any a la nova feina, “estic aprenent” i es mostra satisfeta perquè “treballo a gust, tinc bona relació amb els propietaris i amb els companys” i fins i tot “m'ofereixen treballar algun diumenge”.

Entrevista. Fèlix, de dormir al carrer a recuperar una vida digna**“LA TEMPERATURA, EL REBUIG DE LA GENT I LA INSEGURETAT ÉS EL MÉS DUR DE VIURE AL CARRER”**

Els programes formatius de la Creu Roja han permès a Fèlix, un veí de Sabadell de 54 anys, reinserir-se al mercat laboral i recuperar una vida digna.

**Com vas acabar al carrer, Fèlix?**

Tot va començar després de separar-me de la meua dona. Vaig haver d'anar de lloguer i tot plegat em va coincidir amb l'aplicació d'un ERO per part de l'empresa. Després de vint anys treballant-hi, em vaig quedar sense feina i allà va començar el declivi.

Recordes la primera nit al ras?

Sí, és clar. Va ser molt dur i no sabia on anar a parar. Recordo que no tenia res per tapar-me i que no vaig dormir gens. La temperatura, el rebuig de la gent i la inseguretat és el més dur. Al mínim soroll em despertava perquè, al final, no saps què et

pot passar. L'altra factor a tenir en compte és intentar no caure en les addiccions. Durant l'any que vaig viure al carrer em passava els dies caminant.

Quan vas començar a veure la llum al final del túnel?

Tot va canviar quan vaig entrar en contacte amb la Creu Roja i Càritas. Tenir un sostre de nou va ser clau i la formació que vaig fer-hi em va permetre trobar la feina que ara tinc.

Tothom pot caure en la situació per la qual vas passar?

Jo crec que sí, i més si estàs sol. Tot es pot torçar quan menys t'ho esperes.

Perfil

Brahim, sahrauí que juga al futbol sala a Lleida

L'ESPORT, EINA D'INTEGRACIÓ DE LES PERSONES REFUGIADES

El Brahim és un jove de 20 anys, d'origen sahrauí que viu a Lleida i que ha trobat en el futbol sala un mitjà per integrar-se a la nova comunitat que l'ha acollit mentre el govern avalua la seva petició de refugiat. La seva és una història de superació personal. El Brahim va fugir del seu país per les seves simpaties amb el Front Polisario i ha arribat a Ponent després de travessar l'estret de Gibraltar amb pastera fa una

mica més d'un any. La Creu Roja li ajuda a buscar feina d'electricista, que és el que feia al seu país i també li dóna classes de castellà i català. "Estic molt content amb tot el suport que he rebut per part de l'Organització des del primer moment", explica el Brahim.

El futbol ha estat el seu enllaç amb els seus amics actuals ja que els va conèixer practicant aquest esport en instal·lacions municipals de carrer. La integració social a través del club Futbol Sala Pardiniyes va bé i l'ajuda a fer esport. "Amb l'ajuda dels altres companys d'equip s'integra molt bé", explica Carles Vidal, president del club de futbol lleidatà. El Brahim sap ja que té la sol·licitud d'asil aprovada amb l'estatus de refugiat i ell no deixa de perseguir l'objectiu d'integrar-se a la terra que l'ha acollit. De moment es prepara per treballar a la campanya de la fruita.



Força Lleida, un club de bàsquet per la justícia social

La pràctica de l'esport és una de les millors maneres de facilitar les relacions humanes en un context més lúdic i és una eina de promoció de valors. Això ho saben ben bé al club de bàsquet Força Lleida i aposten per aquesta unió. La Creu Roja a Lleida ha signat un conveni per promoure la inclusió de les persones en risc d'exclusió social a través de la participació en l'organització de partits. Així cada setmana tots els usuaris del programa de migració que volen, disposen d'entrada gratuïta per poder gaudir dels partits i alguns d'ells contribueixen també en tasques de suport al club com la preparació del parquet de joc, ajuden a recollir entrades o bé poden veure els entrenaments.



Projecte de sensibilització "Tant se val d'on venim", amb la Fundació FCBarcelona



"Tant se val d'on venim" és un projecte de sensibilització amb titelles sobre la situació dels refugiats impulsat juntament amb la Fundació Barça que consisteix en el desenvolupament de tallers d'educació per promoure valors humanitaris presents en l'esport com

el compromís, l'esforç, el treball en equip i la solidaritat, entre altres. Els tallers tenen com a element central un espectacle de titelles en què es tracta la crisi dels refugiats des d'una visió més propera als infants. L'espectacle s'acompanya d'activitats de sensibilització.



Perfil

Moriba, refugiat de Mali resident a Girona

“EL ‘FRISBEE’ EM FA OBLIDAR TOT EL QUE HE PASSAT”

Després d'un llarg i tortuós trajecte, en Moriba va arribar, ara farà un any, a l'Estat espanyol, fugint del conflicte armat insauretat a Mali. Quan va arribar, va entrar a formar part del programa integral d'acollida de persones sol·licitants de protecció internacional de la Creu Roja, que li va aconseguir un habitatge a la localitat de Salt. Seguint la fase inicial del programa centrat en l'aprenentatge de l'idioma i d'un itinerari d'integració social, lingüístic i laboral, va ser quan va entrar en contacte amb els entrenaments d'Ultimate, un esport d'equip mixt que es juga amb un disc volador, popularment conegut com a *frisbee*. Aquell primer contacte va resultar-li molt satisfactori i de seguida va propiciar-li un compromís que es va iniciar ara fa set mesos amb els dos equips de l'associació Ultimate Girona. En Moriba va formar part de l'equip d'iniciació Tookadisc que entrenava al camp de Vila Roja, abans d'integrar-se a Distèrics, l'equip de Primera Divisió que ja va guanyar el Campionat d'Espanya i que, aquest any, jugarà els campionats del món de club a Cincinnati (Ohio, Estats Units).

Tot i que no podrà participar en aquests campionats, no deixa d'entrenar-se i de participar en les competicions d'àmbit nacional amb els dos equips de Girona. Aquesta situació no el desmotiva i continua assistint i aprenent molt ràpidament els moviments i estratègies d'equip, amb els quals ha participat en totes les jornades de la Lliga Catalana. “D'ençà que he començat a competir al *frisbee* dormo millor, he conegut gent nova i he aconseguit no pensar tant en tot el que he passat”.



Entrevista

Emma Pérez, tècnica del programa de Refugiats a Tarragona

“LA PLENA INTEGRACIÓ ÉS EL NOSTRE GRAN OBJECTIU”



La referent del departament de Refugiats de la Creu Roja a Tarragona, Emma Pérez, explica els trets bàsics de l'acollida de persones refugiades a casa nostra.

Com es gestiona l'acollida de persones refugiades?

Disposem d'un servei de primera acollida per a les persones que arriben a les nostres oficines.

Quins passos han de fer?

Primer anar a la policia a demanar cita per tenir una entrevista per tramitar la petició d'asil. Un cop hagi fet aquest pas, ja podem començar a treballar per incloure'ls al programa d'acollida de refugiats. El Ministeri està tardant uns 3 o 4 mesos a assignar plaça i quasi sempre apareix en un lloc diferent de l'Estat.

Hi ha alguna altra opció d'arribada?

Pot ser que sigui el mateix Ministeri qui gestioni un grup de reassentats d'un camp de refugiats de Grècia, Turquia o el Líban i que els transporti en avió. En aquest cas quan arriben ja tenen la plaça assignada i iniciem el procés d'integració, que és el gran objectiu del programa.

En què consisteix?

El programa dura 18 mesos i inclou un habitatge, ajudes econòmiques, assessorament jurídic i psicològic i els aju-



EL PROCÉS D'ADAPTACIÓ



ACOLLIDA I INTEGRACIÓ AL TERRITORI



dem a integrar-se en la societat mitjançant classes de castellà i català i formació laboral.

La protecció, element clau per gaudir de l'estiu

A la natura o a l'aire lliure, hi ha rutines fonamentals per assegurar-nos un dia d'oci segur i responsable. Posar-se crema i, a la platja, mirar el color de les banderes abans d'entrar a l'aigua són indispensables.

Amb l'arribada de l'estiu les platges i altres espais naturals s'omplen de persones que van a gaudir d'un dia de sol, descans i oci, ja sigui amb amics, la família o fins i tot soles. Tot i que hi ha la percepció que es tracta d'una activitat que no comporta riscos per a la salut, en realitat moltes vegades no hi ha prou consciència dels perills. Es tracta del medi natural, així que hi ha elements que no es poden controlar i que mereixen atenció. D'una banda el sol. Fins i tot en dies ennuvolats cal protegir-se. Especialment la vista, mitjançant ulleres de sol, i la pell.

Cal aplicar crema protectora abans d'arribar a la platja i durant l'exposició cal aplicar-se'n sovint. També és bàsic evitar les hores de més intensitat solar, de 12 a 16 hores. I de l'altra, l'aigua.

A la platja, per exemple, abans d'iniciar el bany és bàsic fer un cop d'ull a la bandera, que indica l'estat de la mar. En cas que sigui vermella o negra, prohibit entrar-hi. I si és verda o groga prendre sempre precaucions com no entrar gaire mar endins, no acostar-se a zones rocoses i vigilar els corrents marítics.



Consells bàsics durant l'estiu

- Posar-se sempre crema solar
- Respectar les banderes
- Evitar les hores més fortes de sol
- Fer servir ulleres de sol
 - Beure aigua freqüentment
- Tenir cura dels nens i la gent gran

EL CENTRE MÒBIL D'OPERACIONS, UN VEHICLE TECNOLÒGIC PER DONAR RESPOSTA DES DEL LLOC DE LES EMERGÈNCIES

El nou Centre Mòbil d'Operacions és un vehicle que té com a objectiu ampliar la mobilitat de serveis i oferir comoditats tecnològiques bàsiques per la gestió de les necessitats en situacions de gran emergència i crisi, allà on es produeixen.

Amb aquest nou vehicle es pretén dotar l'equipament de manera òptima per poder coordinar les accions dels efectius de la Creu Roja a Catalunya de manera més eficient i facilitar la feina sobre el terreny, aportant la tecnologia necessària per superar els obstacles durant l'emergència.



Instal·lació de nous desfibril·ladors amb autodiagnosi permanent als municipis catalans

La Creu Roja ha iniciat la instal·lació en espais públics i empreses de diversos municipis catalans, els nous desfibril·ladors DEA, que inclouen un nou sistema d'autodiagnosi constant que n'assegura el monitoreig i manteniment per facilitar una ràpida intervenció dels equips i augmentar així la seguretat del pacient.

A més, de manera paral·lela, la Creu Roja està impulsant diferents cursos de formació, bàsica i continuada, sobre l'ús dels desfibril·ladors destinats a les empreses i a la ciutadania. Prop de 2.500 persones ja hi han participat.





La col·laboració empresarial, factor clau per a l'acció humanitària

L'ajuda empresarial és una peça fonamental en el desenvolupament de les accions socials portades a terme per la Creu Roja durant el 2017 i enguany a Catalunya. Gràcies a les aliances que té signades l'Organització humanitària amb empreses de diversos àmbits, s'aconsegueix el suport necessari per poder desenvolupar programes d'actuacions socials que han servit per donar suport als col·lectius més desfavorits de la societat.

Durant l'any 2017 es van signar acords amb 89 noves empreses. A més, la llista d'empreses sòcies ha pujat fins a les 5.203, fet que ha permès el desenvolupament de 83 accions destinades a reforçar els diferents programes socials de la Creu Roja.

El suport empresarial es classifica en dues tipologies de col·laboracions:

- Per tipus de recursos: donació econòmica, donació en producte, voluntariat corporatiu, inserció laboral o prestació de recursos.
- Per tipus d'iniciatives: projectes comuns, esdeveniments, campanyes a favor de la Creu Roja, iniciatives innovadores puntuals.



Per a l'envelliment actiu

La marca dedicada a l'elaboració de productes dermatològics demostra el seu compromís amb l'envelliment actiu mitjançant l'entrega de 1.500 kits que contenen productes dermatològics i oferint cursos de formació als voluntaris i socis de la Creu Roja.



Aliments per a la infància

Jungheinrich col·labora un any més en la lluita contra la pobresa infantil prestant suport econòmic a les accions que la Creu Roja desenvolupa per a poder distribuir aliments als infants en risc d'exclusió social.



Cambra Oficial de Comerç
Indústria i Navegació de Tortosa



Més i millor cooperació solidària

La Creu Roja a Tortosa i la Cambra de Comerç, Indústria i Navegació de Tortosa van signar un conveni de col·laboració per tal d'impulsar accions de manera coordinada que vagin "destinades a millorar les condicions dels col·lectius socialment més desfavorits".

Compromís amb la societat

Mercabarna ha signat un conveni de col·laboració per tal de participar en diversos programes d'actuació social que seran aplicats en àmbits d'ocupació, envelliment actiu, infància, sensibilització i captació de socis.

Golf solidari

La Fundació PortAventura va fer entrega de part dels fons recaptats en l'esdeveniment 'Golf solidari' del novembre de 2017. La donació permetrà seguir impulsant la campanya d'alimentació infantil durant els pròxims períodes de vacances escolars.



Arracades contra la fam

Joiers 234 Plata col·labora amb la Creu Roja per segon any consecutiu organitzant la campanya de recaptació d'aliments 'Arracades contra la fam'. Aquesta iniciativa es va posar en marxa amb l'objectiu de poder obtenir aliments per a les persones amb falta de recursos i amb situació de vulnerabilitat alimentària.





▶ Antoni Aguilera, president de la Creu Roja a Catalunya.

Carta del President

Benvolguda sòcia, benvolgut soci,
Fa uns anys travessàvem l'època més crua i complexa de la crisi econòmica del país. Ara, la tendència cap a la recuperació i les xifres indiquen una certa millora, tot i que encara són moltes les famílies i les persones que no han pogut remuntar la difícil situació en què es van veure abocades anys enrere. En aquestes llars la situació de pobresa es va cronificant i va esdevenint, dia rere dia, més severa. Els refugiats, que s'han vist obligats a fugir dels seus països perquè corrien perill a llurs cases, es troben també en una situació de vulnerabilitat extrema que, mentre esperen ser acollits, s'agreuja.

Aquestes dues realitats suposen dos grans reptes humanitaris per a nosaltres. El primer repte demana intensificar l'ajuda a les persones i famílies en situació de pobresa crònica a casa nostra, especialment als infants d'aquestes llars. El segon consisteix a reforçar el programa d'acollida i integració de persones refugiades a Catalunya per ampliar les nostres xarxes d'ajuda i lluitar per garantir el compliment ètic i legal del dret d'asil, reconegut internacionalment.

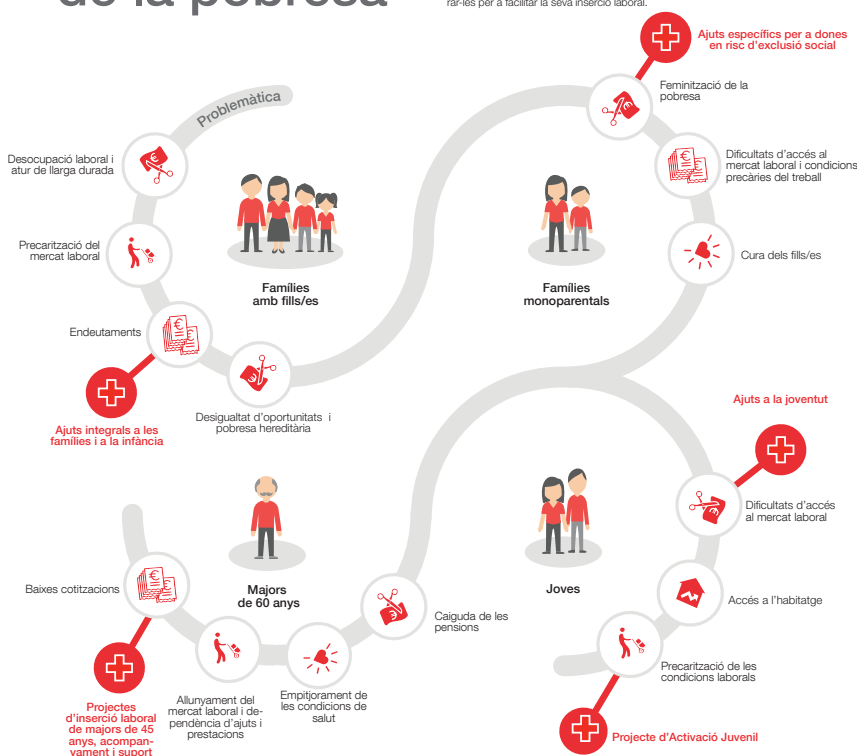
Paral·lelament, estem apostant per incloure la tecnologia puntera en els nostres equips per facilitar i millorar la nostra tasca sobre el terreny, i agilitzar la nostra resposta davant situacions d'emergència.

Les raons de la vulnerabilitat i de l'exclusió social són múltiples i diverses, i la Creu Roja té l'obligació i el deure de proporcionar ajuda a tothom que ho necessiti, independentment de les barreres físiques i de les dificultats. El suport social, com sempre, és fonamental per complir amb la nostra missió humanitària.

Per això, socis, sòcies, voluntariat, equip tècnic i, sobretot persones beneficiàries, us volem agrair l'esforç, la dedicació, el compromís i l'estima que mostreu amb la nostra acció i, sobretot, la humanitat i la fermesa amb la qual tants doneu resposta a aquesta entitat: vosaltres ens feu possible, vosaltres sou el motor.

La cronificació de la pobresa

Les situacions de precarietat econòmica que viuen les persones de manera continuada fa que la pobresa es cronifiqui i, per tant, cal desplegar accions i mesures adaptades a cada perfil. Les franges més joves, els majors de 60 anys i les famílies amb fills i filles a càrrec són els més afectats. La desocupació laboral és un dels factors determinants en la cronificació de la pobresa, cal seguir treballant per a donar ajuda bàsica a les famílies i, aïllada, apoderar-les per a facilitar la seva inserció laboral.



CREU ROJA A BARCELONA: C/ JOAN D'ÀUSTRIA, 120-124. 08018 BARCELONA. TEL. 933 00 65 65. **CREU ROJA A GIRONA:** C/ BONASTRUC DE PORTA, 13. 17001 GIRONA. TEL. 972 20 04 15. **CREU ROJA A LLEIDA:** C/ HENRY DUNANT, 1. 25003 LLEIDA. TEL. 973 27 99 00. **CREU ROJA A TARRAGONA:** AVDA. ANDORRA, 61. 43002 TARRAGONA. TEL. 977 24 47 69. **EDICIÓ:** ÒSCAR VELASCO **REDACCIÓ:** MÓNICA MOMBIELA, ELOI TOST, CARLES SUREDA, XAVIER MIRALLES, NÚRIA GALLIFA, ISAAC COMAJUNCOSA, MARIONA COCA. **INFOGRAFIES:** ANGEL GUILLÉN **FOTOGRAFIES:** FERNANDO DE LA ROSA, MIREIA MAYANS, EQUIP TÈCNIC I DE VOLUNTARIAT DE LES ASSEMBLEES LOCALS, COMARCALS I PROVINCIALS DE CREU ROJA A CATALUNYA, FICR **EDITA:** CREU ROJA ESPANYOLA. **DIRECTORA DE LA REVISTA:** OLIVIA ACOSTA.



www.creuroja.org

Per a qualsevol reclamació respecte a la distribució de la revista, posi's en contacte amb el seu Comitè Provincial. Aquesta revista de la Creu Roja és una publicació plural, respectuosa amb les opinions dels seus col·laboradors i articulistes, malgrat que no les comparteixi necessàriament.