

# Illes Balears

2018 PRIMER SEMESTRE NÚM. 1.017

**Compromesos  
amb la igualtat  
i els drets de  
les dones**



# Donam suport a la inserció laboral de les dones en igualtat d'oportunitats

El 2017 van participar 841 dones en accions promogudes pel Pla d'Ocupació a les Balears, el que representa un 60% de les persones participants del programa.

**A**mb motiu del dia 8 de març, Dia Internacional de les Dones, la Creu Roja incideix en el seu compromís amb la igualtat i els drets de les dones en tots els àmbits de la nostra societat. A les Balears fomentam la igualtat d'oportunitats a través de diferents línies de treball: suport a les polítiques d'igualtat, sensibilització sobre la importància que tota la societat s'impliqui de manera responsable en aquesta tasca i la posada en marxa de projectes per donar suport a les

dones més vulnerables (que pateixen violència de gènere, en situació de pobresa, immigrants, dones amb responsabilitats familiars, etc.).

L'accés de la dona al mercat de treball s'ha caracteritzat sempre per la desigualtat. El context socioeconòmic actual ha agreujat encara més aquesta situació. Entre altres coses, les dones tenen més difícil accedir a una contractació fixa, a establir un negoci per compte propi o accedir a llocs de decisions i oportunitats de promoció.

## La feina, una eina clau

El Pla d'Ocupació promou la inserció laboral de les dones que es troben en risc d'exclusió social. Entre d'altres coses sabem que l'ocupació proveeix d'independència econòmica i assegura l'accés a ingressos, és una important font d'autoestima i reconeixement social, fomenta la participació en la societat i, en el cas de les dones immigrants, és una de les eines fonamentals d'integració en la societat d'acolliment.

## Testimonis

“NO ÉS TAN IMPORTANT EL LLOC DE FEINA SINÓ QUE TENGUI UN HORARI QUE PUGUI COMPAGINAR AMB ELS NINS”

**Karima és tècnica bancària i mare treballadora.**

“Tenir fills i treballar al mateix temps requereix un doble esforç. És complicat conciliar les obligacions com a mare amb els horaris de feina. Bé, això si tens

feina, és clar. Els meus objectius passen per trobar un feina estable, que em permeti compaginar-ho amb la cura dels meus fills”.



▶ Karima, participant del projecte Incorpora.



▶ Tatiana participa al projecte Incorpora.

“EN ALGUNES ENTREVISTES ET DEMANEN SOBRE LA TEVA VIDA PRIVADA, PAREIX QUE SI ETS FADRINA I NO TENS FILLS RENDIRÀS MÉS”

**Tatiana és diplomada en Turisme, dependenta de comerç i participant del projecte Incorpora.**

“El meu principal objectiu és l'estabilitat, tenir un horari que pugui compaginar amb la meva vida privada i un salari digne que em permeti viure. I, sobre

tot, el més important, sentir-me a gust amb el que estic fent, amb la feina que estic realitzant. En definitiva, ser feliç a la feina”.



## “Ens trobam amb mestresses de casa que han patit violència psicològica durant anys, que mai han treballat fora i han de refer-se emocional, personal i laboralment”

Entrevista a Pilar Torres, psicòloga i tècnica d'intermediació del projecte Incorpora.



► Pilar Torres creu que encara hi ha molt camí per recórrer per aturar la discriminació.

### Què promou el programa Incorpora?

El programa Incorpora és un projecte de la xarxa de programes subvencionats per la Fundació la Caixa, que promou la inserció laboral de dones en situació de vulnerabilitat, principalment víctimes de violència de gènere.

### Tenir feina és clau per a la inclusió social?

És necessari un programa específic d'ocupació per aquest col·lectiu, tant per la naturalesa de la seva situació, com per les dificultats afegides conseqüència de la seves experiències traumàtiques. A banda dels problemes psicològics produïts pel maltractament, en molts de casos se sumen càrregues familiars no compartides, estats emocionals disfuncionals o urgències econòmiques per poder sortir de la situació de maltractament que encara fan més difícil trobar una feina. Tenir feina és clau per normalitzar i iniciar processos d'inclusió. És per això, que consideram molt necessari acompanyar-les durant tot aquest procés.

### Amb quines dificultats es troben les persones que han patit violència de gènere?

La violència de gènere no fa distincions per situació econòmica, educació o condició social. Ens trobam amb dones amb formacions elevades que han passat un temps lluny del mercat laboral i quan accedeixen al mercat laboral els costa tornar a agafar el ritme. També hi ha dones treballadores del sector serveis de famílies desestructurades que fa molta estona que són dins del sistema de serveis socials o en situació de maltractaments i que ara, quan cerquen feina, els resulta molt difícil normalitzar la seva situació. Per altra banda, ens trobam amb mestresses de casa que han patit violència psicològica durant anys que mai han treballat fora i han de refer-se emocional, personal i laboralment.

### Quin és el teu paper en tot aquest procés?

El meu paper com a responsable del projecte és atendre a les dones de manera

individual, valorar la seva situació sociolaboral i estat emocional. D'aquesta manera es pot potenciar la seva inserció al mercat de treball amb la finalitat d'aconseguir estabilitat en tots els aspectes de la seva vida. Igualment gestiono, juntament amb altres companyes, la intermediació directa amb les empreses per sensibilitzar i captar ofertes que puguin encaixar amb les nostres participants del projecte, promocionant les seves competències i habilitats.

### Les dones segueixen patint discriminació en el mercat laboral. La igualtat real encara està molt lluny. Tot i així, ets optimista?

Encara hi ha molt camí per recórrer perquè aquesta discriminació sigui reconeguda per les empreses, que són els que gestionen les ofertes i els salaris. Actualment, se segueix sense reconèixer-se feines que realitzen majoritàriament les dones fora de la jornada laboral, a diari i que són invisibles. I se segueix feminitzant una sèrie de professions amb els salaris més baixos. Malgrat tot, començ a veure mobilitzacions que són una passa molt gran per al reconeixement real sobre la discriminació que sofrim les dones al mercat laboral. Cada vegada estem més unides i lluitem juntes per acabar amb la desigualtat.

“Se segueix sense reconèixer-se feines que realitzen majoritàriament les dones, a diari, fora de la jornada laboral i que són invisibles”

# La Unitat Mòbil de Dispensació de Metadona ajuda a que 239 persones de Palma controlin les seves addiccions

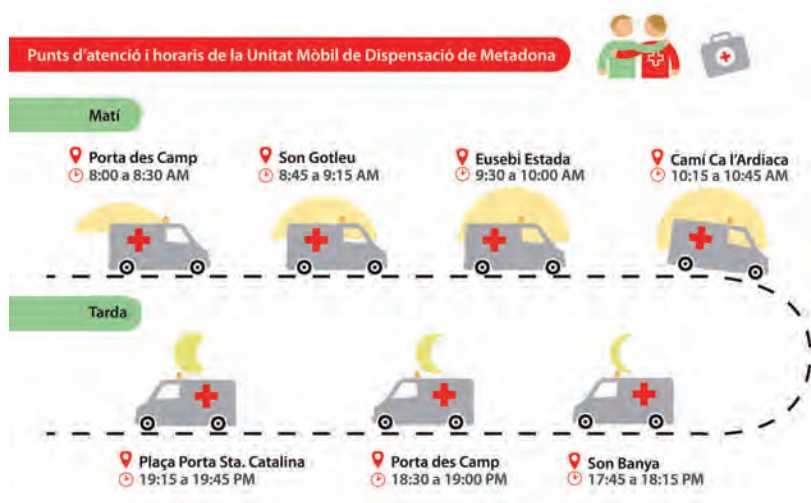
Aquest projecte possibilita l'accés a un servei de tractament a persones que es troben en una situació d'exclusió social severa i alta vulnerabilitat que anteriorment no tenien cap contacte amb la xarxa normalitzada d'atenció assistencial.

**L**a Unitat Mòbil de Dispensació de Metadona "Metabús" és un servei de la Conselleria de Salut gestionat per la Creu Roja a les Illes Balears des de l'any 2000. Enguany, via licitació pública, el servei ha estat adjudicat de nou a la Creu Roja, resultat del compromís de l'entitat amb la salut de les persones amb problemes de drogo-dependències. El servei disposa d'un vehicle adaptat que dispensa metadona diàriament als usuaris derivats de les Unitats de Conductes addictives (UCA) de la ciutat de Palma que, per motius de treball o de salut no poden dirigir-se a un centre de dispensació.

**La metadona és un sintètic utilitzat per tractar el dolor i com a teràpia de manteniment que, en l'actualitat, s'utilitza en alguns programes de desintoxicació.**

Durant el 2017 la Unitat Mòbil de Dispensació de Metadona ha atès a 239 persones (186 homes i 53 dones) i ha realitzat 24.968 intervencions, que inclouen a banda de les activitats de dispensació de metadona, accions de reducció de danys, capacitatíu formativa dels usuaris en la prevenció del consum de drogues i la promoció de conductes saludables i activitats de sensibilització amb l'entorn.

El Metabús no només realitza tasques de distribució de metadona, sinó que també desenvolupa actuacions de reducció de danys i facilita informació del Programa de Manteniment de Metadona a altres persones, establint-se com un recurs important a tenir en compte com a font de derivació, a fi que aquestes persones també puguin rebre tractament.



▶ Ruta i horaris de dispensació a Palma.

## Testimoni

“PER A POSAR EN MARXA MESURES EFECTIVES D'EDUCACIÓ PER A LA SALUT I REDUCCIÓ DE DANYS DEL COL·LECTIU, ÉS NECESSÀRIA LA COL·LABORACIÓ DE PROFESSIONALS DE DIFERENTS ÀREES”

**María Álvarez és tècnica de l'àrea de Salut i la responsable del servei.**



▶ L'equip de Metabús el formen dos infermers i personal de seguretat.

“La mortalitat de les persones dependents d'opiàcics que segueixen un tractament amb metadona és tres vegades menor que quan ho abandonen. El tractament amb metadona ofereix beneficis importants als individus afectats, però també a la societat reduint l'impacte negatiu de persones amb problemes d'addiccions”.



## El Programa 2017 d'Ajuda Alimentària a les persones més desfavorides es desenvolupa en 3 fases i en total s'han repartit 881.930 quilos d'aliments a Balears



▶ Els aliments, una ajuda de primera necessitat.

La Creu Roja va completar el 15 de març la tercera i darrera fase del [Programa 2017 d'Ajuda Alimentària](#) a les persones més desfavorides, amb el repartiment de 334.029 quilos d'aliments entre persones vulnerables. En total, el programa

va aconseguir repartir 881.930 quilos d'aliments a les Balears. Aquest programa està cofinançat en un 85% pel Fons d'Ajuda Europea per a les Persones més Desfavorides (FEAD) i en un 15% pel pressupost de l'Estat. En el seu desenvolupament col·laboren els Ministeris de Sanitat, Serveis Socials i Igualtat; Ocupació i Seguretat Social; Agricultura, Alimentació i Medi Ambient.

### Aliments procedents del FEAD

Els aliments distribuïts són de caràcter bàsic, poc peribles, de fàcil transport i emmagatzematge. La "cistella d'aliments" inclou 14 productes com a arròs blanc, lleties, pots infantils, cereals infantils, llet de conti-

nuació en pols, llet UHT, oli d'oliva, tonyina en conserva, pasta, tomàtiga frita, galetes, crema de verdures deshidratada, fruita en conserva sense sucre afegit i mongetes verdes en conserva. Es tracta d'aliments especialment nutritius, que contribueixen a satisfer les necessitats de persones adultes i, de manera especial, dels menors. L'ajuda alimentària pal·liarà en bona mesura les mancances de 12.687 persones desfavorides a Balears: 9.365 persones en Mallorca, 2.432 en Menorca i 890 persones en Eivissa. Aquest programa estableix també que el lliurament d'aliments ha d'anar acompanyada d'altres mesures dirigides a afavorir la inclusió social de les persones més desfavorides.

## Un equip professional qualificat i interdisciplinari al servei de les persones immigrants de Mallorca



▶ Equip del Centre d'Informació i Orientació de Palma.

**E**l Centre d'Informació i Orientació per a Persones Immigrants (OFIM) és un servei d'assessorament i suport per a les persones novvingudes a Mallorca gestionat, des del dia 2 gener, per la Creu Roja. Un equip de vuit professionals format per treballadors socials, advocats i personal administratiu s'encarrega de l'acollida i acompanyament de les persones immigrants amb l'objectiu d'afavorir la seva cohesió social i la convivència i, al ma-

teix temps, fomentar la seva integració en la societat balear.

**Durant els 3 primers mesos de l'any, els centres OFIM de Mallorca han atès 1.887 persones (1.544 a Palma, 98 a Inca, 172 a Manacor i 63 a Calvià).**

Adquirir els recursos socials necessaris en la primera etapa d'acollida és clau per desenvolupar-se de manera autònoma i en igualtat d'oportunitats en la societat receptora. Amb aquest objectiu, la gestió dels professionals del servei està principalment enfocada a:

- Orientar i assessorar sobre normativa i tràmits d'estrangeria.
- Prestar informació i assessorament sobre dret laboral i serveis d'orientació i inserció laboral.
- Col·laborar en la inserció social del col·lectiu de persones immigrades a partir de l'accés a recursos propis de benestar social, tendint sempre a derivar-les a les xarxes i als serveis normalitzats de les diferents administracions públiques.
- Fomentar la integració social i cultural.
- Afavorir l'aprenentatge de les llengües.

## VIURE ALS CARRERS DE PALMA

Un equip de 26 persones, format per voluntaris i tècnics professionals, col·laboren amb la Unitat d'Emergències Socials durant les rutes nocturnes per ajudar a les persones sense llar.



▶ La UES és un servei de l'IMAS gestionat per la Creu Roja.

La Unitat d'Emergències Socials (UES) realitza una ruta nocturna tot els dies pels carrers de Palma amb l'objectiu d'acompanyar a les persones sense llar en situació de carrer i promoure la seva incorporació a la xarxa de recursos socials. A través de la unitat mòbil, cada any, l'equip de la UES atén gairebé 390 persones que viuen als carrers de la ciutat de forma permanent. Durant el recorregut, l'equip ofereix productes preparats per cobrir les necessitats bàsiques.

## Serveis preventius: la millor garantia de seguretat

Es possible que els hagi vist a esdeveniments esportius, festes populars o activitats culturals. Sempre hi són, atents per actuar en cas d'emergència.



▶ A Balears una flota de nou ambulàncies ofereix cobertura als serveis preventius.

**E**ls serveis preventius són les actuacions d'organització i atenció sociosanitària que la Creu Roja realitza, atès a una planificació prèvia, per a la cobertura d'actes i/o esdeveniments on existeix un risc previsible degut a la gran afluència de persones o per les característiques especials del esdeveniment.

La celebració d'un acte o l'organització d'un esdeveniment de caire esportiu, cultural o social implica una sèries de riscos per als seus participants i espectadors. La Creu Roja és un referent degut a la seva experiència en el disseny dels serveis preventius donant cobertura a actes amb risc previsible.

**La formació en primers auxilis, juntament amb les especialitats en l'àmbit de l'emergència del nostre personal, ens permet oferir una excel·lent cobertura sanitària en els esdeveniments de risc previsible**

ble a través dels seus serveis preventius. D'aquesta manera, entitats públiques i privades es poden beneficiar dels dispositius que l'organització ofereix a tots els municipis del territori balear.

### Ràpida cadena assistencial

En tots els actes allà on participa la Creu Roja assegura poder activar la cadena assistencial en menys d'un minut i, seguint les recomanacions de la Societat Europea de Cardiologia i del European Resuscitation Council, garanteix l'accés a un desfibril·lador en menys de quatre minuts a qualsevol persona que es trobi en l'àmbit de cobertura, superant així àmpliament el compliment dels requeriments legals vigents. La Creu Roja defineix una estratègia integral sanitària preparada per cobrir eventuais emergències col·lectives, així com les necessitats d'assistència sanitària individual que puguin sorgir en cada servei.

### Vetllar per la seguretat

Creu Roja és una entitat de referència en la formació sociosanitària. Als nostres centres de formació professional, cada any, es graduen centenars d'alumnes que en el futur es convertiran en professionals sanitaris que vetllaran per la seguretat de la ciutadania. En la mateixa direcció, posam a disposició de la ciutadania un ampli ventall de cursos de Primers Auxilis (PPAA): especialitzat en infants, gent gran, en instal·lacions aquàtiques, esportives, etc. Coneixements que cada any salven vides.



▶ Dissenyem un pla de risc a mida per cada esdeveniment.

## Menorca incorpora dues ambulàncies al parc mòbil del Serveis Preventius

Renovació de la flota de vehicles a l'illa de Menorca.



▶ Dos vehicles nous s'incorporen als serveis preventius de l'illa.

La Creu Roja a Menorca adquireix dos vehicles ambulàncies, una de suport vital bàsic i una altra de suport vital avançat, ambdós amb recursos propis, que contribuiran a la renovació de la flota d'automòbils dels serveis preventius de l'entitat a Menorca.

La renovació de la flota de vehicles ha permès que una de les antigues ambulàncies es pugui transformar en un vehicle de serveis logístics per desplaçar material en accions preventives.

A l'acte de presentació han assistit la presidenta del Consell Insular de Menorca, Susana Mora; el conseller d'Ocupació, Projecció Econòmica, Joventut i Esports, Miquel Company; i el vicepresident de la Creu Roja Illes Balears a Menorca, Bartomeu Pons, juntament amb altres representants de les administracions a Menorca.

# SAPS QUE ÉS 'LITTERING'?

Libera és un projecte promogut per Ecoembes i amb l'aliança de la Creu Roja que té com a objectiu evitar els residus al nostre territori.

**E**l *littering* o abandonament de residus és un dels problemes més greus mediambientals que sofreix el nostre entorn. No només embruta camps, torrents i oceans sinó que afecta a la supervivència de la seva fauna, contaminant i asfixiant els seus mitjans de vida, i també amenaçant la nostra. Libera vol mobilitzar a la ciutadania, i en concret a la comunitat escolar. És una iniciativa que fomenta la participació de

la comunitat escolar en l'alliberament de la presència residus o *littering* en espais naturals. Amb aquest objectiu, la Creu Roja durant el primer semestre del 2018 ha organitzat activitats amb diferents centres educatius de Mallorca, Menorca i Eivissa amb l'objectiu d'aconseguir el compromís dels alumnes per apadrinar un espai natural del seu entorn i aconseguir millores ambientals.



► Primera activitat de *littering* amb el IES Sant Josep Obrer de Palma.

## És un aportació? És un donatiu? No! És una super col·laboració de Gotham Comics amb el programa de refugiats de la Creu Roja



► Gotham Comics, botiga de referència de còmics ubicada a Palma.

Aquesta vegada els herois no han estat Batman, Superman o Wonder Woman, sinó els clients de Gotham Comics que, amb la compra de còmics solidaris, han aconseguit que la botiga hagi recaptat 3.680,45 euros. Gràcies a tots els superherois anònims que amb la seva col·laboració han contribuït en la integració social de les persones refugiades a Mallorca.

## No és temps de granissada ni tampoc de gelat, però sí d'una bona tassa de xocolata calenta

Colonette, empresa col·laboradora de Creu Roja, ha entregat 250 litres de xocolata calenta per repartir-la entre les persones que dormen al carrer durant els mesos més freds.



► Colonette també és empresa sòcia de l'entitat.

f CreuRojaBalears

Una iniciativa de Cruz Roja para la inserción laboral

Writers & Waitresses

Hotel maid

en **48h**  
et donam una resposta

Maintenance staff

Kitchen assistant  
5 Kitchen porter

¿Arriben els primers turistes?  
¿Comença una nova temporada?  
¿S'han d'organitzar els equips i fer **selecció de personal**?

---

**¿La teva empresa necessita professionals?**

Et proporcionam persones qualificades d'una manera fàcil i professional **SENSE COST** per la teva empresa.

**971 29 50 00**  
[baleares@cruzroja.es](mailto:baleares@cruzroja.es)

Una iniciativa de:



Finançat per:



S'han sumat al repte social empresarial:



**COMITÈ AUTONÒMIC DE LA CREU ROJA A LES ILLES BALEARS:** C/ ARQUITECTE BENNÀSSAR, 73. 07004 PALMA DE MALLORCA. TEL. 971 29 50 00 FAX 971 75 26 89.  
**E-MAIL:** BALEARES@CRUZROJA.ES. **COORDINACIÓ, REDACCIÓ I EDICIÓ:** CREU ROJA ILLES BALEARS. **FOTOGRAFIES:** VOLUNTARIAT DE CREU ROJA, OFICINES LOCALS. **EDITA:** CRUZ ROJA ESPAÑOLA. **DIRECTORA DE LA REVISTA:** OLIVIA ACOSTA.