

Crisis de refugiados en Europa



Informe de Situación nº17

Actualización

14 de Febrero de 2017

Cada vez más cerca de las personas



Cruz Roja Española

De un vistazo

• Respuesta de Cruz Roja Internacional•

Grecia

- **384.000** personas atendidas en Grecia
- **1.450.000** material de ayuda humanitaria distribuido incluye: comida, agua, kits de higiene, kits para bebés y tiendas de campaña
- **93.000** personas han recibido asistencia médica
- **52.000** han recibido apoyo psicológico
- **43.500** han recibido asistencia en el mar y/o primeros auxilios
- **18.000** peticiones de restablecimiento de lazos familiares han sido gestionadas
- **107.000** personas ha recibido acceso a la información o alguna forma de comunicación

Turquía

- **1.1 millones** de personas han recibido comida, material de ayuda humanitaria
- **Más de 520.000** personas han recibido mantas, kits de higiene, kits de infancia, etc.

Situación en Grecia

- **12.283** personas han llegados a Grecia en 2017
 - **1.200** personas han llegado por barco
 - **62.400** familias atrapadas en Grecia
 - **51.000** personas han solicitado asilo en Grecia o en algún país de la UE
- **256** personas han muertos o desaparecido en el Mediterráneo

Situación en Turquía

- **Más de 2 millones** de personas procedentes de Siria
 - **70%** son mujeres y niños
 - **260.000** personas procedentes de Siria viven en “Protective camps”

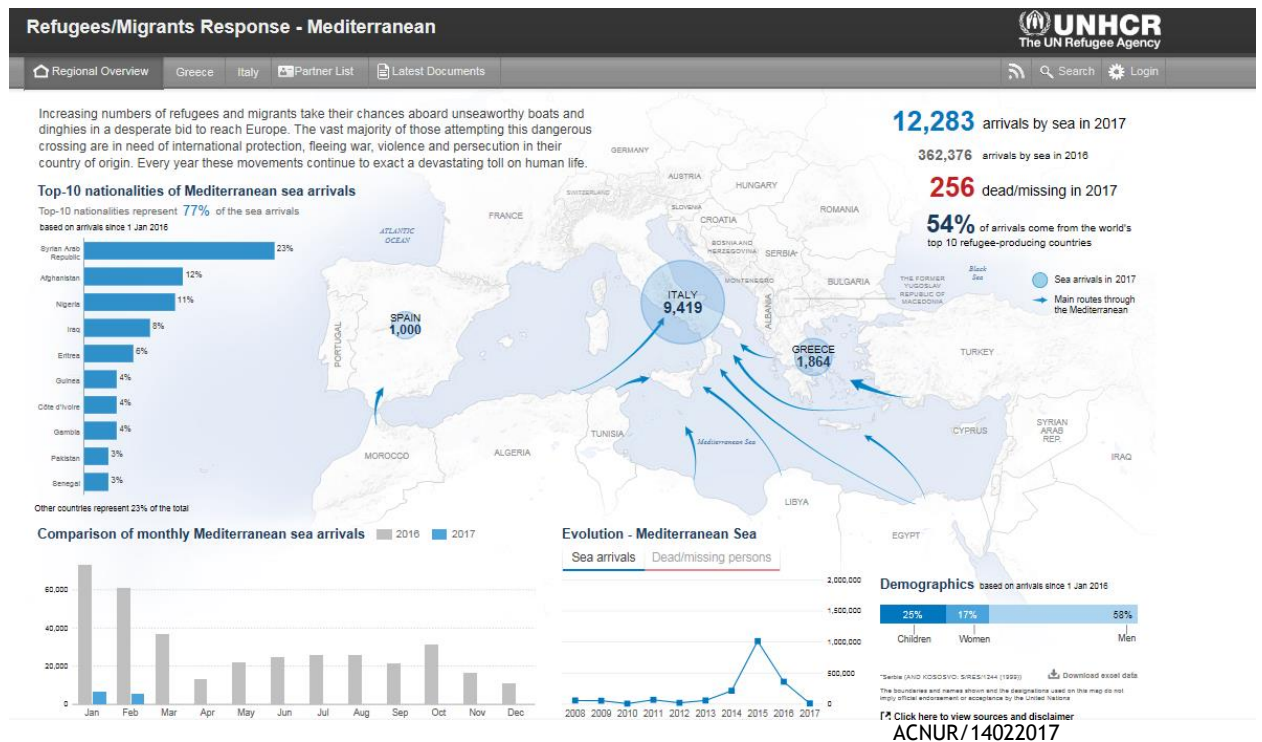
Respuesta de Cruz Roja Española

- 20.151** personas solicitantes de protección internacional y refugiados atendidas en España.
- 1.486** plazas de acogida en **38** provincias
- 177** personas atendidas en España
- Más de **400 voluntarios y trabajadores** movilizados
- 29** intervenciones en **7** países
- 158 delegados** desplazados

Situación general

El conflicto y la violencia en curso en Siria, Irak y otras partes del mundo están causando desplazamientos de personas a gran escala y los refugiados buscan seguridad en otros países. Desde que se inició la crisis en 2015, casi 1,2 millones de personas refugiadas y migrantes llegaron a las costas europeas, la mayoría huyendo de los conflictos y la persecución.

Muchos han perdido la vida o han visto a sus seres queridos perecer en el mar en su intento de alcanzar la seguridad en Europa. Un número cada vez mayor de familias, mujeres y niños no acompañados inician peligrosos viajes por varios países, siendo en muchas ocasiones, víctimas de los traficantes.



Desde enero de 2017, las cifras oficiales muestran que más de 62.000 personas siguen atrapadas en Grecia, distribuidos entre campos (formales e informales), y otras soluciones habitacionales. Mientras, en las islas miles de personas continúan estancadas. Las nuevas llegadas siguen registrándose (con un promedio de 60 personas por día).

Dado que el ritmo del proceso de asilo está siendo más lento de lo previsto, los migrantes siguen necesitando servicios básicos. La situación es peor en las islas donde la sobrepoblación es una preocupación dado que el espacio es limitado.

Por otro lado, destacar la situación en la que se encuentra la población migrantes y refugiada en Turquía, país que tiene más sirios que cualquier otro país del mundo. Casi tres millones de personas de los cuatro millones que se han visto obligados a huir.

Acciones de la Cruz Roja y de la Media Luna Roja



Campo de Ritsona/Enero2017/©CRE

En los últimos meses, Europa ha sufrido una ola de frío que ha afectado a toda la población. Las Sociedades Nacionales de toda Europa han trabajado para proporcionar ropa de abrigo, comida caliente, mantas y primeros auxilios a las personas atrapadas en condiciones meteorológicas adversas.

En Grecia y en los Balcanes, los equipos han proporcionado ayuda tanto a la población local (sin hogar, personas vulnerables, conductores atrapados) como a los solicitantes de asilo y refugiados que ya han pasado meses en duras condiciones.

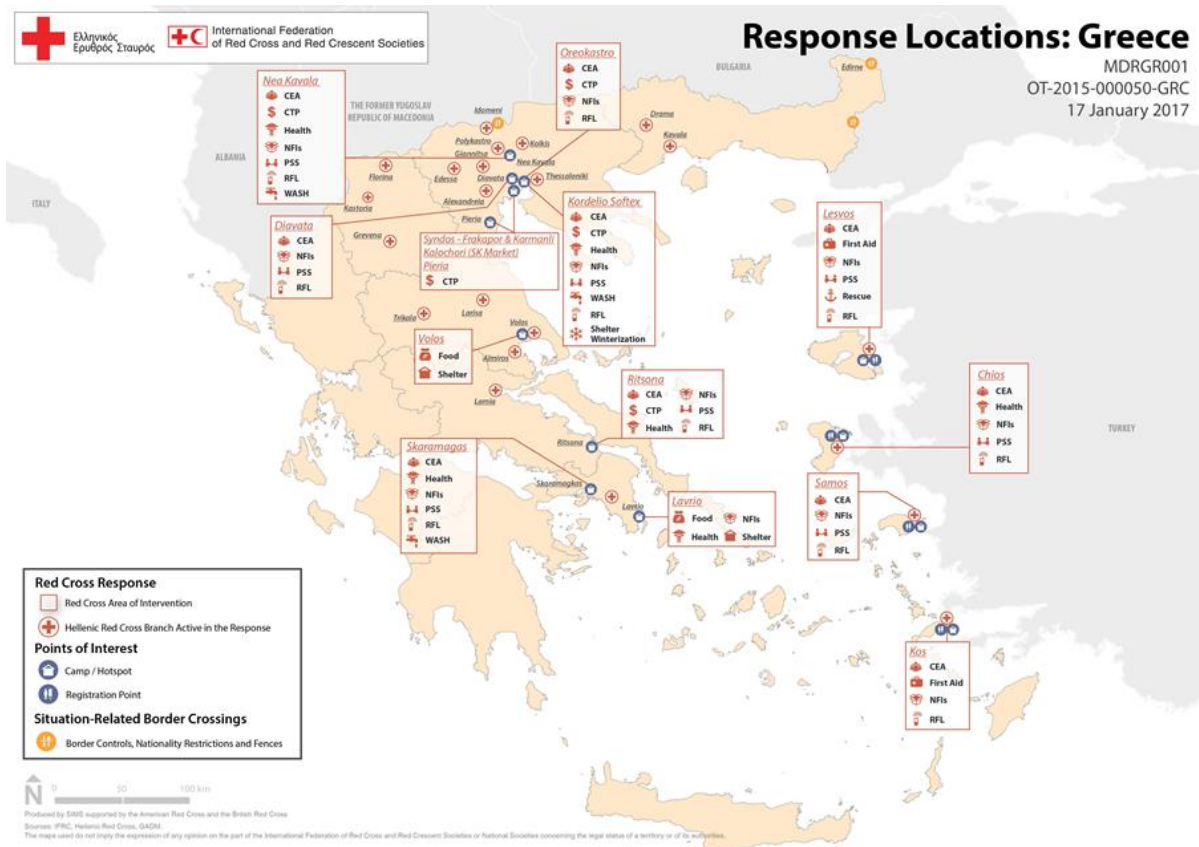
En Grecia, las condiciones en los campamentos siguen siendo difíciles y las necesidades humanitarias son inmensas. La Cruz Roja Helénica, con el apoyo de la Federación Internacional de Sociedades Nacionales de la Cruz Roja y de la Media Luna Roja y Sociedades Nacionales colaboradoras, trabaja para garantizar una atención adecuada y mejorar las condiciones de vida de los migrantes y refugiados que permanecerán en Grecia por un período indefinido de tiempo.

La Cruz Roja Helénica está trabajando en **8** campamentos en toda Grecia. El apoyo incluye: atención en salud, primeros auxilios, apoyo psicológico, restablecimiento de lazos familiares, promoción de higiene y hábitos saludables así como distribuciones de artículos de primera necesidad.

De acuerdo a los datos ofrecidos por ACNUR (Alto Comisionado de Naciones Unidas para los Refugiados), la población en los campos se distribuye de la siguiente manera:

- Norte: Nea Kavala (870 personas), Cherso (650 personas), Diavata (370 personas), Kordelio/Softex (450 personas), Oreokastro (566 personas), Karamanlis (NA); SK market (NA) Ktima Iraklis (38 personas) y Sindos Frakaport (274 personas).
- Atenas y la región de Ática
 - Ritsona (680 personas)
 - Skaramagas (3.200 personas)
- Islas griegas:
 - Chíos (3.516 personas)
 - Samos (2.898 personas)
 - Kos (2.258 personas)
 - Lesvos (5.916 personas)

Las filiales locales de la Cruz Roja Helénica están respondiendo a la crisis migratoria en todo el país. Los detalles de los servicios exactos en cada campamento y todas las actividades de la Cruz Roja Helénica se pueden encontrar en siguiente mapa:



La Cruz Roja Helénica sigue recibiendo apoyo de la Federación Internacional y de diferentes Sociedades Nacionales:

- La Cruz Roja Española continua apoyando a través de una Unidad de Respuesta a Emergencias de Cuidados Básicos en Salud (ERU UCBS) que incluye apoyo psicológico, promoción de higiene, agua y saneamiento en Skaramagas y Ritsona. Hasta diciembre de 2016, el trabajo se coordinó con la Cruz Roja Francesa.
- Un equipo de Cruz Roja Española continúa implementando el sistema Open Data Kit (ODK), sistema informático de gestión y recogida de información sobre los servicios que se están prestando.
- La Cruz Roja Finlandesa y la Cruz Roja Alemana están apoyando con una ERU de Cuidados Básicos en Salud en Nea Kavala y Kordelio.
- La Cruz Roja Británica y la Cruz Roja Austriaca están trabajando en los campos de Nea Kavala y Softex Kordelio promoviendo una higiene adecuada así como instalando equipamiento de agua y saneamiento.
- La Cruz Roja Danesa está realizando apoyo psicosocial en los campos de Lesvos y en la región de Atenas. En los campos de Lesvos las actividades de apoyo psicosocial se centran en la población joven.

Por otra parte, desde el comienzo de la crisis, la Media Luna Roja Turca ha estado atendiendo a la población tanto en entornos urbanos como en campamentos en todo el país. Más de 1,1 millones de personas han recibido ayuda humanitaria desde 2012.

El apoyo de la Media Luna Roja incluye la distribución de alimentos y suministros de emergencia en las ciudades y en los campamentos; Brindar servicios de información, protección y apoyo psicosocial, garantizar el acceso a la atención médica básica y promover la salud y la higiene. La Media Luna Roja Turca también imparte cursos de formación y clases de idiomas, así como programas culturales para los sirios y las comunidades locales. Más de 4.000 trabajadores de la Media Luna Roja de 700 filiales locales apoyan a la población y a los migrantes en todo el país.

Acciones de la Cruz Roja Española

Cruz Roja Española sigue trabajando tanto dentro de España como internacionalmente en diferentes países, apoyando a otras Sociedades Nacionales que prestan asistencia a las personas migrantes que han llegado a Europa. Los objetivos de la intervención de Cruz Roja Española se resumen en:

- Atender las necesidades humanitarias de los migrantes, independientemente de su condición jurídica, proteger y tratar con dignidad a las personas en movimiento y evitar la pérdida de vidas.
- Facilitar la acogida e integración de refugiados y solicitantes de asilo incluyendo su inserción laboral.
- Sensibilizar sobre la situación y derechos de las personas migrantes y refugiadas, previniendo la exclusión social, la discriminación y el racismo y la xenofobia.



©FICR/2016

Acciones en España

El sistema de acogida español cuenta con Cruz Roja para su implementación entre otras organizaciones. En este momento nuestra organización es la que dispone con el mayor número de plazas en todo el territorio español.

Actualmente contamos con **1.486** plazas de acogida en **38 provincias**. Siendo nuestro porcentaje de ocupación de más de un 95%, seguimos trabajando para ampliar nuestra red hasta las **1.700 plazas**.



El programa tiene como **objetivo final** la integración de los solicitantes de asilo en la sociedad de acogida y para ello se cuenta con una amplia red de trabajadores y voluntarios que participan en el programa financiado por el Ministerio de Empleo y Seguridad Social. El programa consta de varias fases que cubren desde la primera acogida hasta la fase de autonomía, con una duración de 18 a 24 meses.

FASE DE ACOGIDA Y DIAGNÓSTICO	PRIMERA FASE	SEGUNDA FASE	TERCERA FASE
<p>1ª Acogida</p> <ul style="list-style-type: none"> Cobertura de necesidades básicas. En un albergue u hostel. Duración de 30 días mientras se solicita una plaza en un centro de acogida. 	<p>Acogida en centro</p> <ul style="list-style-type: none"> Cobertura de necesidades básicas. (alojamiento, manutención, vestuario, farmacia etc.). Diagnostico social y establecimiento de un itinerario social. Aprendizaje del español. Aprendizaje del medio (contextualización, sistema de vivienda, sistema del mercado laboral, etc...) 	<p>Integración</p> <ul style="list-style-type: none"> Paso a un piso independiente con ayudas económicas para poder pagar los alquileres y la manutención. Se continúa con el aprendizaje del español y la formación. 	<p>Autonomía</p> <ul style="list-style-type: none"> Apoyo de manera puntual con ayudas económicas.

A través de las diferentes fases de intervención diseñamos itinerarios personalizados de inserción socio laboral que cubren todas las necesidades básicas. A lo largo de su itinerario, las personas solicitantes de asilo cuentan con varios servicios de apoyo entre ellos jurídico, psicológico, traducción e interpretación, ayudas económicas, formación, orientación e intermediación laboral.

Desde el 2015 hasta la actualidad, se han atendido a 20.751 personas solicitantes de Asilo y refugio con los diferentes programas de inmigración y asilo.

Las personas atendidas han entrado a territorio español por frontera, tanto a través de los diferentes aeropuertos, como por los CETIS de Ceuta y Melilla. Mediante el programa de

ayuda humanitaria se ha trasladado a un número muy importante de solicitantes de asilo hasta la península, para poder entrar en el sistema de acogida de Cruz Roja Española.

Las nacionalidades más comunes son Siria, Ucraniana, Venezuela y Palestinas y, del total de las personas atendidas, un 27% son menores de edad. Seguimos observando que más de 60% de las personas atendidas son hombres, pero el porcentaje de mujeres va en aumento debido a que cada vez atendemos a más familias.

En noviembre de 2015 recibimos a las 4 primeras personas reubicadas de Italia y, desde entonces, hemos atendido a 581 personas procedentes de Italia, Grecia, Líbano y Turquía (un 59,3% del total de personas reubicadas/reasentadas en España). Estas personas han sido trasladadas a las diferentes provincias donde Cruz Roja Española tiene programa de asilo y ya están inmersas en su proceso de integración.

REUBICADOS	TOTAL	Atendidos por CRE
Italia	144	84
Grecia	546	320
Total	690	404
REASENTADOS	TOTAL	Atendidos por CRE
Turquía	57	40
Líbano	232	137
Total	289	177



En el mes de diciembre de 2016 llevamos a cabo la presentación a nivel nacional de la Campaña de **“La maleta que más pesa”** que tiene como objetivo sensibilizar a la población sobre la situación de las personas que se ven forzadas a migrar, dar a conocer la labor que hace Cruz Roja y desmontar falsos mitos sobre las personas migrantes.

En la web www.lamaletaquemaspesa.com se puede encontrar:

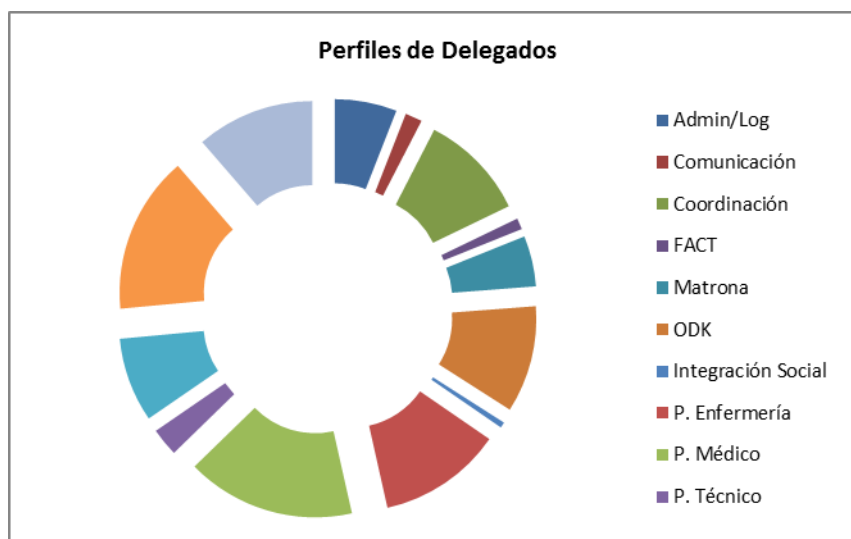
- video de presentación en el que participa la periodista Marta Solano de TVE
- testimonios de personas usuarias y voluntarias de nuestros programas
- mapa con los principales flujos migratorios
- infografía con los falsos mitos sobre las personas migrantes
- otros enlaces de interés como el video del Campo de Refugiados de Ritsona.

Apoyo a otras Sociedades Nacionales

Cruz Roja Española continúa apoyando las acciones emprendidas por diferentes Sociedades Nacionales para atender las necesidades de las personas migrantes que han llegado a Europa.

Nuestra cartera de proyectos comprende, por el momento, **29** intervenciones en **7 países**. La cartera es un documento dinámico que se va actualizando según necesidades identificadas. En este momento, tiene un presupuesto revisable de **7.790.435** Euros, y se adjunta al final del documento.

Desde que se inició la operación, en Grecia se han realizado **185** misiones con diferentes rotaciones de personal. Se han desplazado **115** mujeres y **70** hombres. Se prevé que se vayan reduciendo las misiones de expatriados, dado que se está contratando a personal médico griego que está asumiendo algunas de las actividades que estamos implementando.



Si bien, la operación de mayor envergadura de Cruz Roja Española se centra en Grecia, continuamos trabajando y apoyando otras Sociedades Nacionales en su respuesta a los migrantes y personas refugiadas tanto en Serbia como en Croacia, Líbano y Siria.

Grecia (información actualizada)

Cruz Roja Española sigue trabajando en los campos de Skaramagas y Ritsona, en las áreas de salud, (cuidados de atención primaria, primeros auxilios y apoyo psicosocial), promoción de higiene y ODK (sistema de recogida y tratamiento de datos).

Es importante resaltar que tanto la población de Ritsona como la de Skaramagas varían continuamente, ya que están saliendo muchas personas que son reubicadas en otros países mientras que van llegando nuevas personas a los campos, principalmente a los campos del norte del país y de las islas.

Actualmente, Cruz Roja Española está diseñando una nueva propuesta de intervención en Grecia, junto a la Federación Internacional de Sociedades de la Cruz Roja y de la Media Luna Roja y otras Sociedades Nacionales para continuar dando apoyo a los campos de

Skaramagas y Ritsona durante el 2017, así como en el área urbana de Atenas, donde muchos refugiados carecen de servicios básicos.

Salud:

Cruz Roja Española, en coordinación con la Cruz Roja Helénica, continúa suministrando servicios básicos sanitarios en la región de Atenas, concretamente en los campos de refugiados de Ritsona y Skaramagas.

Hace unos meses, los cuidados básicos de salud se realizaban en clínicas móviles, pero actualmente la población es atendida en módulos adaptados que cuentan con el material necesario para realizar consultas en varios ámbitos tales como pediatría, medicina general, enfermería y atención a mujeres embarazadas, provisión de medicamentos básicos y observación de pacientes críticos.

Cruz Roja Española continúa adaptando los servicios básicos de salud, incluyendo servicios necesarios identificados para la población, debido al largo plazo de estancia en los campos:

- Vigilancia nutricional e inmunización.
- Cuidados prenatales, seguimiento de embarazos.
- Tarjetas identificativas/Tarjetas sanitarias a personas diabéticas, enfermos crónicos y mujeres embarazadas.
- Creación de protocolos para enfermedades infecciosas.
- Referencias de casos graves a hospitales cercanos

En la tabla que se adjunta a continuación, se incluyen los datos acumulados de asistencia en salud desde el inicio de la operación de Cruz Roja Española en Grecia, (incluyendo los datos de Samos y Chíos desde Septiembre 2015).

SALUD	Ubicación	Nº Diagnósticos	Nº de Visitas
	Ritsona	9.204	8.424
	Skaramagas	16.950	14.975
	Chíos	15.483	14.582
	Samos	12.090	11.659
	TOTAL	53.727	49.640

06/02/2017

También se están realizando actividades transversales:

- Formaciones entre voluntarios y personas que viven en los campos: preparación al parto, control postnatal, control para personas diabéticas, etc.
- Trabajo con el equipo de Promoción de higiene y Apoyo Psicosocial para dar mensajes sobre cómo prevenir o tratar patologías que han aumentado las últimas semanas como la sarna o la enuresis.
- Coordinación con el Ministerio de Salud griego para suministrar anticonceptivos y preservativos en la clínica, actualización de los calendarios de vacunación, seguimiento de enfermedades crónicas, referencias a hospitales de los casos más graves, etc.

Coordinación con otros actores:

Cruz Roja Española está coordinándose con otras organizaciones que están trabajando en los campos, así como con hospitales cercanos para ofrecer la respuesta sanitaria, y cubrir necesidades específicas de los refugiados en los campos:

- Especialidades médicas: ginecología con hospitales cercanos, odontología y oftalmología con personal sanitario griego voluntario y Médicos del Mundo en Ritsona y salud mental con Médicos Sin Fronteras.
- Transporte de casos urgentes: Cruz Roja Española continúa coordinándose con hospitales cercanos para que las ambulancias recojan a personas con casos urgentes en los campos.
- IMC (International Medical Corps), ha finalizado su misión, por lo que el servicio de ginecología que venía realizando será cubierto por personal sanitario local griego que contratará Cruz Roja.

Apoyo Psicosocial:

El equipo de Intervención Psicosocial de Cruz Roja Española continúa trabajando diariamente en los campos de Skaramagas y Ritsona para mejorar el bienestar general y aliviar el sufrimiento de la población migrante atendiendo las necesidades básicas de los grupos más vulnerables. Para ello, se han establecido servicios de atención psicosocial con el fin de favorecer la capacidad de resiliencia así como la canalización y el manejo de situaciones de estrés y ansiedad.

Cruz Roja Española ha tenido que ir adaptando su intervención en función de la población de cada campo, es decir, en función de cómo ha ido evolucionando la vida y la agenda del campo (escolarización de los niños, distribuciones, etc.), buscando espacios específicos que ofrezcan las condiciones para una atención social de calidad.

Actualmente, Cruz Roja Española tiene 2 delegadas en Grecia y continúa trabajando en 3 líneas de intervención que pretenden dar respuesta a objetivos psicosociales específicos:

Línea de intervención con Adolescentes (Skaramagas): se ha creado un espacio confortable y seguro donde se promueven diferentes actividades con las que los jóvenes sienten confianza y comodidad para interactuar, se relacionan con iguales, consiguen reducir estrés. (clases de inglés, formaciones básicas en habilidades)

Línea de intervención con hombres no acompañados (Skaramagas): se ha creado un espacio para promover el encuentro de hombres no acompañados para el aprendizaje y gestión del estrés. Voluntarios y personal local promueven el desarrollo de actividades a las que se añaden charlas que pretenden mejorar la gestión de determinados problemas identificados en el campo entre este grupo vulnerable, como la depresión o agresividad ante la soledad y la falta de ocupación.

Línea de intervención con mujeres y menores (Ritsona): este espacio ha sido creado con el fin de mejorar la convivencia y resiliencia de las mujeres dentro del campo a través del intercambio de experiencias. Se pretende conseguir un espacio de encuentro diseñado para mujeres en el que pueden participar, apoyarse y compartir su situación, supervisado por personal de Cruz Roja Española y la Cruz Roja Helénica.

Hasta el momento, la medición del impacto de las actividades se ha realizado a través de la observación directa por parte de los delegados de Cruz Roja Española, no obstante, y

como ya se han fidelizado los grupos que forman parte de las diferentes líneas, para un adecuado análisis y monitoreo se han diseñado cuestionarios específicos que serán utilizados en las próximas semanas y que ofrecerán la posibilidad de realizar una comparativa del estado psicosocial inicial y posterior de las personas que participan en las actividades.

Agua, Saneamiento y Promoción de Higiene:

Cruz Roja Española continúa su trabajo en el área de agua, saneamiento tanto en el campo de Ritsona como en Skaramagas, con el objetivo de mantener y mejorar las condiciones higiénicas sanitarias y de salubridad de las personas que en ellos viven y de capacitar y sensibilizar en materia de promoción de higiene.

Los equipos de Cruz Roja Española, en coordinación con la Cruz Roja Helénica, continúan fidelizando y trabajando con los grupos de voluntarios comunitarios creados entre la población refugiada de los campos. En total son más de 40 los voluntarios comunitarios que participan en las acciones que se desarrollan.

Entre las acciones que estos voluntarios se encuentran:



- **Limpieza y Desinfección:** de las infraestructuras de agua y saneamiento. En los campos de Ritsona y Skaramagas la población vive en módulos adaptados. Los voluntarios comunitarios que participan en las actividades de Cruz Roja Española y Cruz Roja Helénica se encargan de mantener las infraestructuras comunes en buenas condiciones, con tareas de limpieza y desinfección diaria que ayudan a mantener unas condiciones óptimas de salubridad. La desinfección de las zonas comunes se realiza con una solución de agua y cloro, y se desinfectan zonas cercanas a los contenedores, escuela, bocas de las fosas sépticas, zona de comida, de esta forma se pretende evitar posibles focos de infecciones.
- **Gestión de Residuos Sólidos:** Los equipos de voluntarios comunitarios coordinados por Cruz Roja se encargan de la gestión de los residuos sólidos. Para ello diariamente, un equipo de 23 personas en Skaramagas y 10 en Ritsona trabajan de manera coordinada con las municipalidades aledañas a los campos para recoger y disponer los residuos sólidos que se generan de manera adecuada.
- **Sensibilización y Promoción de Higiene:** Una de las líneas más importante de trabajo de Cruz Roja Española tanto en Skaramagas como en Ritsona es la sensibilización y la promoción de higiene entre las personas que viven en el campo. Por ello Cruz Roja ha identificado un grupo de voluntarios comunitarios que ha sido capacitados para ejercer funciones de promotores de higiene entre la comunidad. Se han impartido formaciones básicas sobre actividades de sensibilización, organización de los equipos y contenido de las sesiones. Conforme los promotores han ido realizando sesiones con niños y con la comunidad, se han ido añadiendo nuevas temáticas que tratan problemas concretos identificados entre la población, y cómo prevenirlos. Esta actividad se realiza de manera coordinada con otros actores presentes en los campos y siempre desde un enfoque lúdico-educativo.

- **Distribuciones:** Cruz Roja continúa apoyando con la distribución de material de higiene personal para las familias que viven en los campos y kits de limpieza para los módulos adaptados.
- **Lavandería:** Se ha comenzado el estudio y diseño para el montaje de una lavandería industrial como medida preventiva en materia de promoción e higiene.

Open Data kit (ODK):

El equipo de Open Data Kit (ODK) de Cruz Roja Española continúa desde el inicio de la operación con la recogida de información sobre los servicios que se están proporcionando: salud, primeros auxilios, apoyo psicosocial, distribuciones, promoción de higiene y comunicación con beneficiarios.

Esta operación se está implementando en consorcio con la Federación Internacional y otras Sociedades Nacionales y en coordinación con la Cruz Roja Helénica. El equipo ODK ha creado y diseñado todos los formularios para la recogida de datos de la operación, con el fin de dar una información diaria sobre las actividades realizadas y la respuesta y atención que se está dando a los refugiados, en las áreas de salud, promoción de higiene, apoyo psicosocial, distribuciones, movilización comunitaria, agua o primeros auxilios.

El equipo está trabajando en estos momentos en la actualización de los censos de los campos, ya que de manera regular, entran nuevas personas y salen otras que han sido reubicadas.

Durante los últimos meses de diciembre y enero, el equipo de Cruz Roja Española de ODK, ha realizado un gran esfuerzo para atender todas las necesidades de las diferentes áreas integradas en esta operación, ya que como ya se ha comentado anteriormente, cada día la situación en los campos cambia, y surgen necesidades en el registro de datos que inicialmente no se habían contemplado.



A continuación se hace un resumen de las acciones por áreas:

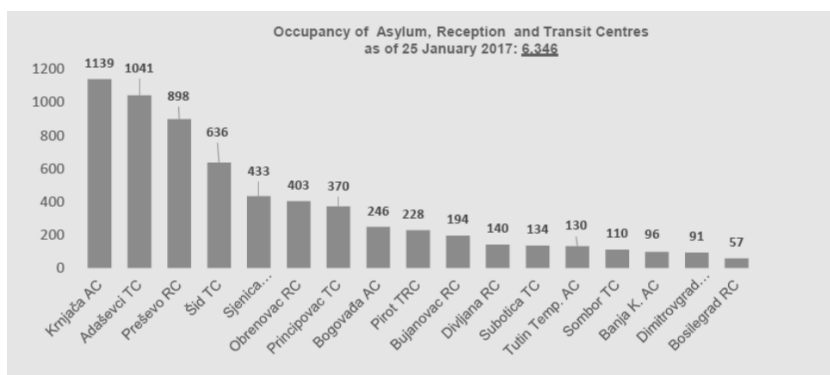
- **Salud:** además de los datos de diagnósticos y visitas realizadas a las clínicas, se va a completar la recogida de datos en:
 - vacunaciones, el formulario se ha diseñado con la misma información que trabaja el Ministerio de Salud griego, por lo que mensualmente se envía la información para que tenga los datos de los refugiados que han sido vacunados en los campos.
 - campañas de sensibilización: se ha iniciado el registro de todas las campañas de sensibilización que el personal sanitario está realizando en los campos.
- **Apoyo Psicosocial:** el equipo ha estado trabajando en la mejora de la recogida de datos que muestran las actividades en terreno, y se ha trabajado en la finalización de una encuesta de satisfacción que realizan los refugiados acerca de las actividades realizadas por el equipo.
- **Cash Transfer Program** (Transferencia en efectivo), tal y como se detalló en el informe de situación anterior, el equipo ODK continúa apoyando al programa de CTP en Grecia, y en concreto, en los dos últimos meses se ha acompañado al equipo de la Federación Internacional a los campos de Tesalónica para que todo el proceso funcione: registro de datos de los refugiados, verificación de los datos obtenidos, diseño de listas de distribución de las tarjetas así como su carga.

El equipo trabaja sin descanso para ir modificando los formularios cuando se producen indecencias y así mejorar el proceso.



Serbia (información actualizada)

A principios de Marzo del 2016, se pensaba que los países incluidos en la ruta de los Balcanes no iban a recibir refugiados o migrantes a los que dar respuesta, proteger y atender, sin embargo, la situación que se ha encontrado Cruz Roja Serbia es que continúa la llegada de migrantes, a través de distintos puntos fronterizos con Hungría.



Actualmente, según datos del ACNUR, un total de **7.400 refugiados**, solicitantes de asilo y migrantes, se encuentran atrapados en Serbia, de los cuales, **6.340** permanecen en centros de recepción, asilo y de tránsito.

El número de migrantes que entran a Serbia es menor que al inicio de la crisis pero, hay una media de 200 refugiados, que diariamente tratan de llegar a sus destinos en Europa, a través de Serbia y Croacia.

Sin embargo, como ya se ha comentado en informes de situación anteriores, el problema actual es que estas personas acuden a los traficantes ilegales para conseguir cruzar la frontera y permanecen una media de 15 o 20 días en el país, llegando cada vez con menos recursos, y convirtiéndose en un blanco vulnerable para las redes ilegales de personas.

En este contexto, la Cruz Roja de Serbia continúa con la implementación del proyecto de prevención del tráfico de niños y jóvenes. La implementación de las actividades de sensibilización e información está ayudando a prevenir situaciones de riesgo para niños y jóvenes refugiados y migrantes, así como el desarrollo de herramientas para poder responder ante cualquier situación de peligro.

Desde el inicio del proyecto, y con los datos actualizados a diciembre del 2016, se han realizado las siguientes formaciones y sesiones de sensibilización:

ACTIVIDAD	Número de personas beneficiadas
Formación de formadores para personal y voluntarios de la Cruz Roja de Serbia.	3 formaciones en Zlatibor: 78 participantes
Sesiones de sensibilización entre niños y jóvenes, población local vulnerable y migrantes y refugiados.	Total sesiones: 277 Total participantes: 7.016

La Cruz Roja Serbia ha realizado otras actividades complementarias:

- Curso Internacional de formador de formadores: Jóvenes representantes de diferentes Sociedades Nacionales del Mediterráneo, participaron en una formación llevada a cabo en Septiembre de 2016 en Belgrado por la Cruz Roja de Serbia.
- Día europeo de la lucha contra la trata de personas -18 Octubre: la Cruz Roja de Serbia movilizó diferentes actividades de sensibilización entre la población a través de voluntarios formados dentro del proyecto.



©CRS/2016

Líbano (información actualizada)



Cruz Roja Española mantiene su colaboración con la Media Luna Roja Palestina en el Líbano y la Cruz Roja Libanesa, especialmente en el sector de la salud. Desde el inicio de la intervención en 2013 y hasta diciembre de 2016 el esfuerzo de todas las partes ha permitido que hayan sido atendidas 29.814 personas en los servicios de salud reproductiva. Igualmente, se han realizado 42.509 consultas pediátricas y 5.541 vacunaciones, entre otros servicios. Asimismo, más de 10.500 enfermos crónicos han sido atendidos y han recibido medicación.

Concretamente con la Media Luna Roja Palestina la intervención se ha seguido desarrollando a través de sus hospitales de Safad, Haifa, Nasra, Al Hamshari y Balsan. Este apoyo se centra tanto en la rehabilitación y adecuación de espacios físicos (principalmente en sus servicios de ginecología y obstetricia) como en el tratamiento directo a las mujeres embarazadas y sus recién nacidos.

La Media Luna Roja Palestina ha ayudado a 918 mujeres dar a luz (181 cesáreas y 737 partos vaginales) .También, ha distribuido 153 kits materno infantiles del total de 2.963 repartidos con el apoyo de Cruz Roja Española en el país, para apoyar en los primeros momentos tras el parto a las madres y los recién nacidos. Un 57,18% de estas mujeres atendidas eran de nacionalidad siria.

Igualmente, 2.175 mujeres han recibido cobertura de los servicios médicos de ginecología y obstetricia facilitando medicamentos y equipamiento especializado. Tanto Cruz Roja Española como la Media Luna Roja Palestina consideran crucial reforzar la formación de los profesionales, por lo que 12 enfermeras han recibido formación actualizada como comadronas.



Hasta diciembre 2016, Cruz Roja Española ha mantenido las zonas de intervención con la Cruz Roja Libanesa (Saida y Chiyah). Se han apoyado los servicios médicos psicosociales a la población a través de sus estructuras sanitarias y las unidades móviles de salud, servicios a cubrir que siguen siendo una prioridad para ambas Sociedades Nacionales de Cruz Roja y Media Luna Roja.

Gracias a los apoyos realizados, la Media Luna Roja Palestina ha facilitado 231.351 consultas médicas (43.77% personas con nacionalidad siria y 56.15% personas con nacionalidad libanesa), que han cubierto a 229.749 pacientes (66,26% mujeres). Al igual que la Media Luna Roja Palestina, la Cruz Roja Libanesa ha distribuido 2.810 kits materno-infantil.

El trabajo ha realizado por la Cruz Roja Libanesa con escolares ha sido reforzado con la distribución de 1.162 kit de higiene bucal. La asistencia sanitaria a nivel clínico ha ido acompañada y complementada por actividades de promoción para la salud tanto en el ámbito escolar como comunitario, lo que ha permitido cubrir a 32.128 personas.

29.814 personas beneficiarias de servicios de salud reproductiva

10.599 enfermos crónicos con medicación

5.541 personas vacunadas

32.128 personas en sesiones informativas de promoción de la salud

9.018 kits de higiene repartidos

42.509 consultas pediátricas

1.162 kits de higiene bucal

2.963 kits materno infantiles

Datos 12/2016

Una vida: una historia



La nieve se ha descongelado en el campamento Ritsona de Grecia al norte de Atenas, pero todavía está húmedo y frío. Las duras condiciones hacen que sea difícil para los padres tratando de darles una vida “normal” a sus hijos. Antes del invierno, la población en el campo fue trasladada de tiendas de campaña a contenedores con baños individuales. Abbderahman, que ha vivido en Ritsona con su esposa y cinco hijos durante los últimos nueve meses, dice que los contenedores son una gran mejora.

"No puedo imaginar cómo habríamos tenido que vivir en las tiendas durante el invierno", dice. "Teníamos bichos y todo entraba en las tiendas durante el verano. Es mejor ahora, pero todavía no estamos en casa. "

En el mismo campo, Zeina, una madre de tres hijos, recoge colchonetas que reparte la Cruz Roja Helénica para que sus hijos jueguen dentro de su contenedor. Ella dice que la nieve y las temperaturas bajo cero han sido extremadamente difíciles para sus hijos.

"Mis hijos tienen cuatro, siete y ocho años", explica Zeina. "Han pasado mucho frío. Estuvieron encerrados mientras nevaba y no pudieron salir a jugar. " Los contenedores son pequeños. Para los niños pequeños, no ser capaz de salir y correr por el aire fresco es complicado.

Barba, también de Siria, dirige la peluquería del campamento. Él y su familia han vivido en Ritsona durante cinco meses. Apenas un mes después de su llegada, su hijo Rubar nació y ha estado luchando en el frío desde entonces. "Después de las nevadas, mi bebé y mi esposa se enfermaron", dice. "Casi están recuperados, pero las enfermedades pequeñas como los resfriados son más difíciles de superar cuando vives en un campamento".

Abbondahman, Zeina y Shaven dicen que un futuro mejor y más seguro para sus hijos es lo más importante para ellos.

"El futuro es para mis hijos", dice Abbderahman. Todo lo que pido es un lugar seguro para que mis hijos continúen sus estudios. "

En cuanto a Zeina, sueña con que su familia vuelva a estar junta: "Dejé mi país, profundamente afectado por la guerra, para llegar a un lugar seguro. Mi esposo está en Alemania y estoy tratando de reunirme con él. "

Por Avra Fiala, Federación Internacional

Una vida: una historia



¿Por qué la asistencia en efectivo es tan importante?

En Grecia, la Cruz Roja ha puesto en marcha un nuevo programa de ayuda en efectivo en asociación con el Gobierno griego y otras organizaciones para garantizar que los migrantes puedan también tomar decisiones y comprar lo que más necesitan.

Muchas personas que han huido de la guerra, la persecución y la pobreza tienen que depender de la ayuda humanitaria durante meses, sino años. Ellos comen lo que se les da, usan ropa que es donada y viven en refugio que se les proporciona. No ser capaz de tomar decisiones por sí mismo y su familia, con el tiempo, puede erosionar la dignidad.

En diciembre, la Cruz Roja comenzó a proporcionar tarjetas prepago a más de 3.000 personas que viven en los campos repartidos por Grecia y, se espera que aumente significativamente en 2017. La asistencia en efectivo está disponible para todos los migrantes y refugiados que se han registrado para el asilo. Es posible gracias a la financiación del Departamento de Ayuda Humanitaria y Protección Civil de la Comisión Europea.

Las tarjetas prepago se reponen mensualmente para que la población pueda comprar lo que necesita cuando lo necesita, ya sea comida, medicinas, ropa, crédito para el móvil o billetes para el transporte público.

La asistencia monetaria de este tipo permite a las personas tomar sus propias decisiones y, al mismo tiempo, restaura la dignidad y la independencia en un momento en que la gente tiene poco control sobre su futuro.

La asistencia en efectivo también puede contribuir a que la población tenga recursos para buscar un alojamiento a largo plazo. Las malas condiciones de vida en los campamentos combinadas con el agotamiento, la desesperación y la frustración están causando un enorme daño físico y mental a los migrantes. La Cruz Roja está abogando por una vivienda mejor y alternativa para los inmigrantes en Grecia.

Federación Internacional

Una vida: una historia



El Dr. Bassel lleva trabajando en la Unidad Móvil de Saida desde su inicio, en noviembre 2015 y conoce muy bien la realidad de la población siria que viene a la consulta.

Teniendo en cuenta su experiencia nos comenta: *“En relación con las enfermedades de tipo gástrico se ha registrado un 20% de casos relacionados una con la falta de agua e higiene adecuados en los hogares y a la hora preparar los alimentos, especialmente en los periodos de mayor calor”.*

“La mayor parte de los casos atendidos están relacionados con virus de tipo biológico y contaminación entre los miembros de la familia.”

Las principales enfermedades crónicas identificadas entre los pacientes tratados por la clínica móvil son: primero la diabetes y la hipertensión seguidas por las enfermedades cardiovasculares y casos de endocrinología.

Por otro lado, respecto a las enfermedades vinculadas al hacinamiento y la pobreza y que están siendo atendidas por el personal de la Clínica son: brucelosis (vinculada a las fechas de caducidad los productos alimentarios), amigdalitis y gripe (relacionadas con la humedad de los espacios de hábitat) y la diarrea (especialmente casos víricos con contaminación entre las personas, como principal factor).

Cruz Roja Española

Llamamiento internacional

Para más información sobre la Operación de Crisis de refugiados en Europa y la

Con el fin de facilitar todas estas actividades, tanto las nacionales como las internacionales, Cruz Roja Española ha lanzado un **llamamiento para dar respuesta a las necesidades humanitarias de los refugiados y solicitantes de asilo** que huyen de los conflictos que asolan sus países. Para colaborar con él, pueden seguirse varias formas:

CUENTAS BANCARIAS:

BBVA	ES92 0182 2370 4600 1002 2227
Banco Sabadell	ES31 0081 5232 2800 0108 4716
Bankia	ES65 2038 1848 3860 0035 9544
Bankinter	ES75 0128 0010 9701 0012 1395
La Caixa	ES28 2100 0600 8502 0196 0066
Banco Popular	ES29 0075 0001 8906 0022 2267
Banco Santander	ES44 0049 0001 5321 1002 2225
Banco Cooperativo Esp.	ES86 0198 0500 8020 2205 3421

SMS:

Envía "AYUDA" al 28092 importe íntegro del mensaje 1,2€ para Cruz Roja
Envía "AYUDA" al 38088 importe íntegro del mensaje 3,00€ para Cruz Roja
Envía "AYUDA" al 38092 importe íntegro del mensaje 6,00€ para Cruz Roja

INTERNET: www.cruzroja.es

TELÉFONO: 900 22 44 90



cartera de proyectos pueden leer los Informes de situación y las noticias relacionadas en www.cruzroja.es/ci

Cartera de Proyectos

TÍTULO	PRESUP. INICIAL €	DURACIÓN APROX.	PAÍS	ESTADO DEL PROYECTO
DESPLIEGUE DE DELEGADA DE SALUD PARA INTEGRAR EL EQUIPO FACT DE LA FEDERACIÓN INTERNACIONAL DE SOCIEDADES NACIONALES DE LA CRUZ ROJA Y MEDIA LUNA ROJA (FICR)	18.761	1 MES	GRECIA	Finalizado
COBERTURA INFORMATIVA DE LA CRISIS MIGRATORIA EN EUROPA	18.000	15 días	GRECIA CROACIA	Finalizado
DESPLIEGUE DE DELEGADA PARA LIDERAR EL EQUIPO FACT DE LA FEDERACIÓN EN GRECIA	14.000	1 MES	GRECIA	Finalizado
APOYO A LAS CAPACIDADES DE LA CRUZ ROJA GRIEGA PARA SU RESPUESTA A LA CRISIS MIGRATORIA EUROPEA	50.000	1 MESES	GRECIA	Finalizado
DESPLIEGUE DE UNIDADES MÓVILES DE SALUD PARA APOYAR LA ASISTENCIA SANITARIA DE LA CRUZ ROJA GRIEGA [DESPLIEGUE ERU SALUD CON PUESTOS MÓVILES]	536.000	9 MESES	GRECIA	Finalizado
REFUERZO DE LAS CAPACIDADES DE LA OFICINA DE ZONA EUROPA DE LA FICR MEDIANTE DESPLIEGUE DE UN DELEGADO DE GESTIÓN DE DESASTRES Y CRISIS	36.787	6 MESES	HUNGRÍA	Finalizado
APOYO A LAS CAPACIDADES DE LA CRUZ ROJA DE MACEDONIA PARA LA RESPUESTA A LA CRISIS MIGRATORIA EUROPEA.	15.000	5 MESES	MACEDONIA	Finalizado
APOYO A LAS CAPACIDADES DE LA CRUZ ROJA DE SERBIA PARA LA RESPUESTA A LA CRISIS MIGRATORIA EUROPEA.	56.400	5 MESES	SERBIA	Finalizado
PROVISIÓN DE EQUIPAMIENTO PARA PERSONAL Y VOLUNTARIADO DE LA CRUZ ROJA DE SERBIA	10.000	6 MESES	SERBIA	Finalizado
PREVENTION OF HUMAN TRAFFICKING AMONG CHILDREN AND YOUTH, INCLUDING MIGRANTS AND REFUGEES.	59.290	12 MESES	SERBIA	En ejecución
SHARP HELP AND RESCUE PATROL (SHARP)	125.000	12 MESES	SERBIA	En ejecución
APOYO A LA CRUZ ROJA ITALIANA PARA LA RESPUESTA A LA CRISIS MIGRATORIA EUROPEA	70.000	6 MESES	ITALIA	Finalizado
REFUERZO DE LAS CAPACIDADES DE LA CRUZ ROJA DE CROACIA EN APOYO PSICOSOCIAL Y PROTECCIÓN A MIGRANTES, ASÍ COMO EN CAPACIDADES LOGÍSTICAS, PARA MEJORAR LA RESPUESTA A LA CRISIS MIGRATORIA”.	110.884	12 MESES	CROACIA	En ejecución

ADQUISICIÓN DE MANTAS PARA LA COBERTURA DE NECESIDADES BÁSICAS DE LA POBLACIÓN REFUGIADA Y EN TRÁNSITO	114.835	6 MESES	VARIOS	Finalizado
TO DEVELOP A VOLUNTEER MANAGEMENT STRATEGY FOR A SUSTAINABILITY OF THE LRC HUMANITARIAN SERVICES	141.430	24 MESES	LÍBANO	En ejecución
APOYO AL SISTEMA DE VOLUNTARIADO 3ª FASE	50.000	12 MESES	LÍBANO	Ejecución no iniciada
APOYO EN LA ASISTENCIA OBSTÉTRICA Y GINECOLÓGICA A MUJERES VULNERABLES SIRIAS, PALESTINAS Y DE LAS POBLACIONES DE ACOGIDA AFECTADAS POR EL CONFLICTO EN SIRIA F IV	1.340.609	36 MESES	LÍBANO	Ejecución no iniciada
FACILITADO EL ACCESO A LOS SERVICIOS BÁSICOS MÉDICO-SOCIALES A LA POBLACIÓN REFUGIADA SIRIA Y LOCAL DE ACOGIDA DE CHIYAH, BEIRUT (LÍBANO)	171.643	30 MESES	LÍBANO	Finalizado
FACILITADO EL ACCESO A LOS SERVICIOS BÁSICOS MÉDICO-SOCIALES A LA POBLACIÓN REFUGIADA SIRIA Y LOCAL DE ACOGIDA DE SAIDA, BEIRUT	376.893	20 MESES	LÍBANO	Finalizado
PROVISIÓN DE KITS DE HIGIENE PARA MUJERES REFUGIADAS SIRIAS Y DE COMUNIDADES DE ACOGIDA EN SITUACIÓN DE VULNERABILIDAD A TRAVÉS DE LAS 3 CLÍNICAS MÓVILES DE LA CR LIBANESA	51.758	8 MESES	LÍBANO	Finalizado
APOYO EN LA ASISTENCIA OBSTÉTRICA Y GINECOLÓGICA A MUJERES VULNERABLES SIRIAS-PALESTINAS Y DE LAS POBLACIONES DE ACOGIDA, AFECTADAS POR EL CONFLICTO EN SIRIA	145.943	12 MESES	LÍBANO	Finalizado
FASE II: APOYO ASISTENCIA OBSTÉTRICA Y GINECOLÓGICA A MUJERES VULNERABLES SIRIAS, PALESTINAS Y POBLACIÓN DE ACOGIDA VULNERABLE AFECTADAS POR LA CRISIS SIRIA	26.156	5 MESES	LÍBANO	Finalizado
ASISTENCIA EN OBSTETRICIA Y GINECOLOGÍA A MUJERES VULNERABLES AFECTADAS POR LA CRISIS SIRIA EN EL LÍBANO	15.831	1 MES	LÍBANO	Finalizado
ASISTENCIA EN OBSTETRICIA Y GINECOLOGÍA A MUJERES VULNERABLES AFECTADAS POR LA CRISIS SIRIA EN EL LÍBANO	2.500	6 MESES	LÍBANO	Finalizado
APOYO EN LA ASISTENCIA OBSTÉTRICA Y GINECOLÓGICA A MUJERES VULNERABLES SIRIAS, PALESTINAS Y DE LAS POBLACIONES DE ACOGIDA AFECTADAS POR EL CONFLICTO EN SIRIA (FASE III)	15.000	6 MESES	LÍBANO	Finalizado
APOYO EN LA ASISTENCIA OBSTÉTRICA Y GINECOLÓGICA A MUJERES VULNERABLES SIRIAS, PALESTINAS Y DE LAS POBLACIONES DE ACOGIDA AFECTADAS POR EL CONFLICTO EN SIRIA F IV	353.361	18 MESES	LÍBANO	En ejecución

ACCESO A LOS SERVICIOS DE GINECOLOGÍA Y OBSTETRICIA DE LAS MUJERES AFECTADAS POR LA CRISIS SIRIA	244.377	18 MESES	LÍBANO	En ejecución
ACCESO A LOS SERVICIOS DE GINECOLOGÍA Y OBSTETRICIA (SALUD SECUNDARIA) DE LAS MUJERES AFECTADAS POR LA CRISIS SIRIA_LIBANO_INVENTARIABLES	30.900	12 MESES	LÍBANO	En ejecución
ASISTENCIA OBSTÉTRICA Y GINECOLÓGICA ORIENTADA A MUJERES AFECTADAS POR LA CRISIS SIRIA (POBLACIÓN REFUGIADA Y DE ACOGIDA), LÍBANO.	50.000	12 MESES	LÍBANO	En ejecución
MEJORA DE LOS SERVICIOS MÉDICOS EN EL HOSPITAL DE NASRA PARA LA ATENCIÓN DE POBLACIÓN REFUGIADA SIRIA, PALESTINA Y LOCAL EN EL LÍBANO	50.000	12 MESES	LÍBANO	En ejecución
MEJORA DE LA ASISTENCIA SANITARIA EN LOS CINCO HOSPITALES DE LA MEDIA LUNA ROJA PALESTINA EN LÍBANO	60.000	6 MESES	LÍBANO	En ejecución
CONTRIBUCIÓN A LA MEJORA DE LA ASISTENCIA MÉDICA DE LA MEDIA LUNA ROJA PALESTINA A POBLACIÓN REFUGIADA A TRAVÉS DE SUS CINCO HOSPITALES EN LÍBANO	10.000	12 MESES	LÍBANO	En ejecución
ESTABLISHING A VOLUNTEER MANAGEMENT SYSTEM IN PRCS-LEBANON BRANCH (1ST PHASE: OPERATIONAL STRUCTURE AND REGISTER)	61.100	17 MESES	LÍBANO	En ejecución
APOYO TÉCNICO A LA MLRP-LBN EN EL DESARROLLO DE SU PROYECTO DE VOLUNTARIADO 6908	25.410	24 MESES	LÍBANO	En ejecución
26 ATENDIENDO LAS NECESIDADES DE SALUD DE LA POBLACIÓN MIGRANTE EN GRECIA	150.000	12 MESES	GRECIA	En ejecución
27 APOYANDO A LA CRUZ ROJA CROATA EN EL RESTABLECIMIENTO DE CONTACTOS FAMILIARES	23.624	6 MESES	CROACIA	Finalizado
28 RESPUESTA DE EMERGENCIA DE LA CRUZ ROJA Y LA MEDIA LUNA ROJA A LA CRISIS HUMANITARIA DE MIGRANTES	2.610.038	12 MESES	GRECIA	En ejecución
29 APOYO A LA CRUZ ROJA HELÉNICA EN LA RESPUESTA DE EMERGENCIA A LA CRISIS MIGRATORIA EN GRECIA :	548.906	12 MESES	GRECIA	En ejecución
PRESUPUESTO TOTAL CARTERA EUROS	7.790.435			

Más información – Enlaces de interés

- Cruz Roja Española www.cruzroja.es
- Federación Internacional de la Cruz Roja y de la Media Luna Roja www.ifrc.org
- Fotos Federación Internacional de las operaciones en los distintos países:
<https://www.flickr.com/photos/ifrc/albums>
- Federación Internacional (Llamamientos e Informes de Situación y campaña global)
<http://www.ifrc.org/global/rw/protecthumanity/#intro>
- ACNUR: ACNUR publica cifras actualizadas de las llegadas a los respectivos lugares en: <http://www.unhcr.gr/Arrivals/>
- IOM – Organización Internacional de Migraciones: <http://iom.org>



Las fotografías publicadas en este Informe son propiedad de la Cruz Roja Española, de la Federación Internacional de Sociedades Nacionales de la Cruz Roja y de la Media Luna Roja, o del Comité Internacional de la Cruz Roja.