

Crisis de refugiados en Europa



Informe de Situación n°15

Actualización

24 de octubre de 2016

Cada vez más cerca de las personas



Cruz Roja Española

De un vistazo

Situación en Grecia

- **323.139** personas han llegado a Grecia en 2016
- Casi **38.000** personas que llegaron antes del 20 de marzo continúan en campos y centros repartidos por todos el país (60% son mujeres y niños)
- Como media **96 personas** llegan a Grecia al día desde Turquía
- **3.700** personas han muerto o desaparecido en el mediterráneo

Respuesta de Cruz Roja internacional

- **380.000** personas atendidas en Grecia
- **1.400.000** material de ayuda humanitaria distribuido incluye: comida, agua, kits de higiene, kits para bebés y tiendas de campaña
- **92.000** personas han recibido asistencia médica
- **52.000** han recibido apoyo psicológico
- **43.500** han recibido asistencia en el mar y/o primeros auxilios
- **18.000** peticiones de restablecimiento de lazos familiares han sido gestionadas
- **106.000** personas han recibido acceso a la información o alguna forma de comunicación

Respuesta de Cruz Roja Española

1.161 plazas de acogida en 34 provincias

18.234 personas solicitantes de protección internacional y refugiados atendidas en España.

28% son niños

Más de **400 voluntarios y trabajadores** movilizados

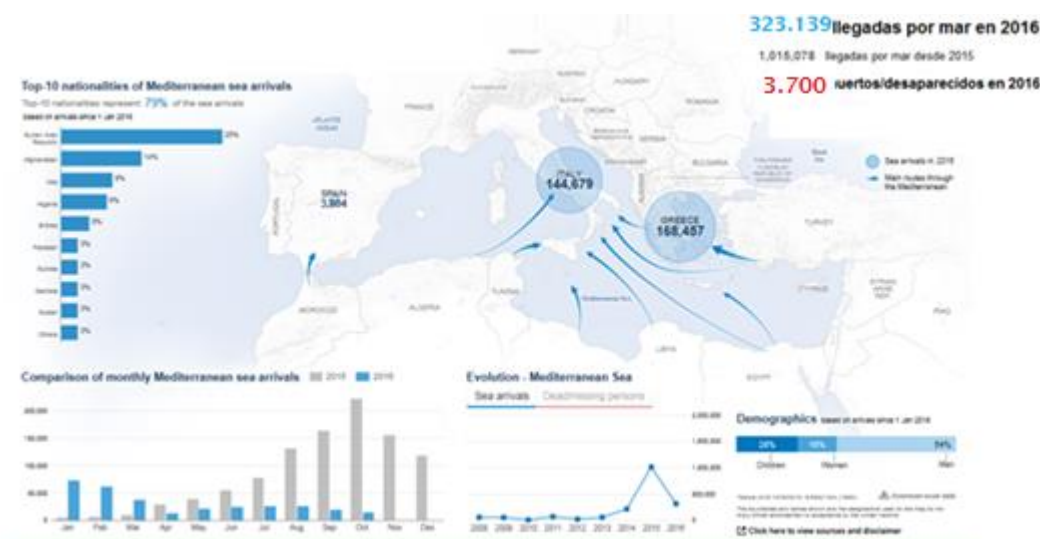
28 intervenciones en **7 países**

154 delegados desplazados

Fuente: FIRC/CRE/ACNUR, 10/2016

Situación general

Las cifras oficiales del Gobierno de Grecia indican que más de 60.000 personas están atrapadas en Grecia. Las condiciones siguen siendo difíciles en los campos de todo el país y las necesidades humanitarias siguen siendo muy grandes. La Cruz Roja Helénica, con el apoyo de la Federación Internacional y las Sociedades Nacionales hermanas, está trabajando para garantizar una atención adecuada y mejorar las condiciones de vida de las personas atrapadas en el país por un período indefinido de tiempo.



Fuente: ACNUR, 24/10/2016

Más de 14.300 personas están en espera de su destino en las islas griegas, sobre todo, en los centros de registro e identificación, en muy malas condiciones. Han llegado después de que el acuerdo entre la UE y Turquía entrara en vigor en marzo y, están a la espera de que se decida si serán devueltos a Turquía. Muchos han sido puestos en libertad dado que el límite de detención de 25 días ha expirado, pero que tienen prohibido salir de las islas hasta que se procese su solicitud de asilo. A pesar del acuerdo, un promedio de 96 personas continúan llegando cada día en octubre. Las personas atrapadas siguen protestando en contra del acuerdo y las condiciones de las instalaciones.

En la Grecia continental casi 38.000 migrantes, principalmente sirios, están atrapados desde hace más de tres meses cuando se cerró la ruta de los Balcanes occidentales. Al llegar antes de que el acuerdo entre la UE y Turquía, no están en peligro de ser devueltos a Turquía, pero tienen igualmente que solicitar asilo ya sea en Grecia o en cualquier otro país de la unión Europea que sea seguro.

El gobierno de Grecia planea cerrar una serie de centros de recepción de inmigrantes, sustituyéndolos por los sitios más pequeños con mejores condiciones de vida, y más adecuado para el alojamiento a largo plazo de los migrantes y refugiados.

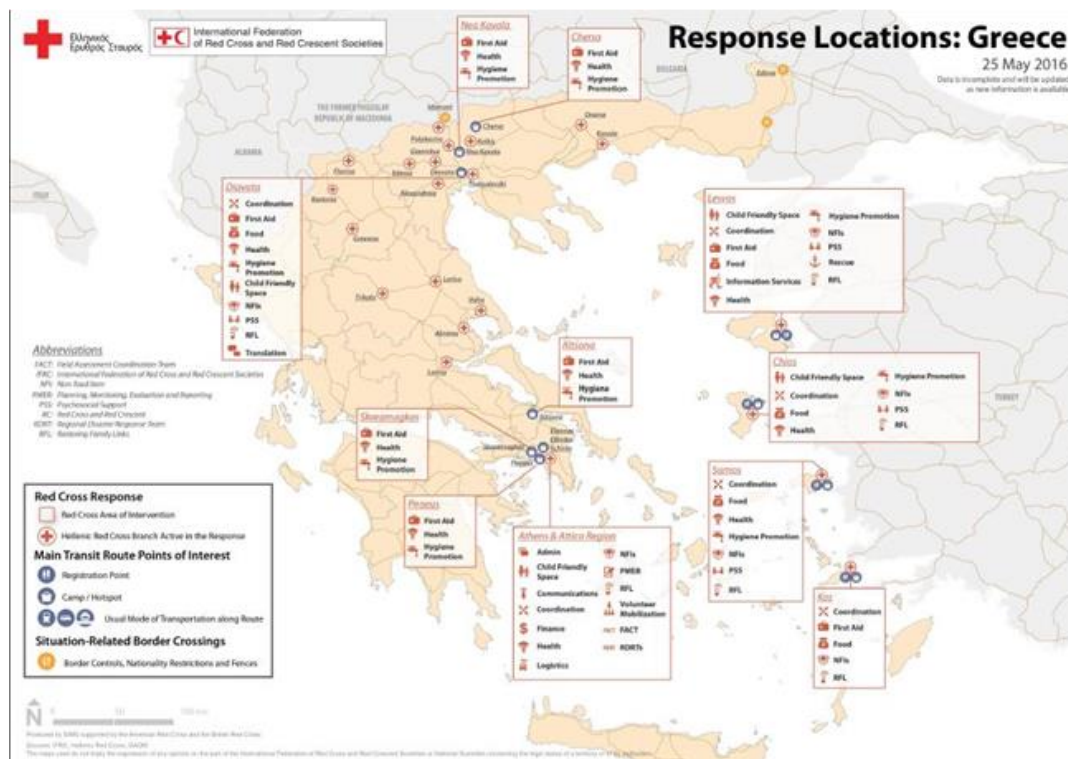
Acciones de la Cruz Roja y de la Media Luna Roja

La Cruz Roja Helénica con el apoyo de la Federación Internacional está apoyando a la población que está en Grecia. Entre las acciones de apoyo que está llevando a cabo destaca: atención en salud, primeros auxilios, apoyo psicológico, restablecimiento de lazos familiares, promoción de higiene y hábitos saludables así como distribuciones de artículos de primera necesidad.

Según ACNUR, la población en los campos se distribuye de la siguiente manera:

- Norte: Nea Kavala (2.000 personas), Cherso (1.800 personas), Diavata (900 personas) and Kordelio/Softex (1.600 personas)
- Atenas y la región de Ática
 - Ritsona (600 personas)
 - Skaramagas (3.500 personas)
 - Eleonas (2.400 personas)
 - Puerto de Pireo (no es un centro oficial pero se estima que hay 1.300 personas)
- Islas griegas:
 - Chíos (3.800 personas)
 - Samos (1.600 personas)
 - Kos (1.800 personas)
 - Lesbos (5.900 personas)

Además de los diferentes servicios que se prestan en los campos, las filiales locales de la Cruz Roja Helénica están respondiendo a la crisis de la migración a nivel nacional. El detalle de los servicios que se están prestando en cada campo y todas las actividades de la Cruz Roja Helénica se pueden encontrar en el siguiente mapa:



A continuación se detalla el apoyo que la Cruz Roja Helénica está recibiendo de la Federación Internacional y de diferentes Sociedades Nacionales:

- La Cruz Roja Española y la Cruz Roja Francesa han desplegado una Unidad de Respuesta a Emergencias de Cuidados Básicos en Salud (ERU UCBS) en Skaramagas y Ritsona.
- La Cruz Roja Finlandesa y la Cruz Roja Alemana están apoyando con una ERU de Cuidados Básicos en Salud en Nea Kavala, Cherso y Kordelio.
- La Cruz Roja Británica y la Cruz Roja Austriaca están trabajando en todos los campos promoviendo la higiene así como instalando equipamiento de agua y saneamiento.
- Un equipo de Cruz Roja Española continúa implementando el sistema Open Data Kit (ODK). Se trata un sistema informático de gestión y recogida de información sobre los servicios que estamos prestando.

Acciones de la Cruz Roja Española

Desde el inicio de la crisis, Cruz Roja Española ha estado trabajando tanto dentro de España como internacionalmente, apoyando a otras Sociedades Nacionales que recibían personas refugiadas. Los objetivos de la intervención de Cruz Roja Española se resumen de la siguiente manera

- **Atender las necesidades humanitarias de los migrantes, independientemente de su condición jurídica, proteger y tratar con dignidad a las personas en movimiento y evitar la pérdida de vidas.**
- **Facilitar la acogida e integración de refugiados y solicitantes de asilo incluyendo su inserción laboral.**
- **Sensibilizar sobre la situación y derechos de las personas migrantes y refugiadas, previniendo la exclusión social, la discriminación y el racismo y la xenofobia.**

Acciones en España

El sistema de acogida español cuenta con Cruz Roja para su implementación entre otras organizaciones. En este momento nuestra organización es la que dispone con el mayor número de plazas en todo el territorio español.

Con 1.161 plazas de acogida en 34 provincias, hemos triplicado nuestra capacidad en los últimos meses, siendo nuestro porcentaje de ocupación de más de un 80%. No obstante seguimos trabajando para ampliar nuestra red hasta las 1.300 plazas.

Nuestro programa tiene como objetivo final la integración de los solicitantes de asilo en la sociedad de acogida y para ello se cuenta con una amplia red de trabajadores y voluntarios que implementan el programa financiado por el Ministerio de Empleo y Seguridad Social. El programa consta de varias fases que cubren desde la primera acogida, hasta la fase de autonomía.

Durante este itinerario que dura de 18 a 24 meses se cubren todas las necesidades básicas y se cuenta con varios servicios entre ellos jurídico, psicológico, traducción e interpretación y ayudas económicas. Desde los diferentes programas de inmigración y asilo, se han atendido a 18.234 personas solicitantes de Asilo y refugio, durante los años 2015 y los primeros meses de 2016.

Las personas atendidas han entrado a territorio español por frontera, tanto a través de los diferentes aeropuertos, como por los CETIS de Ceuta y Melilla. Mediante el programa de ayuda humanitaria se ha trasladado a un número muy importante de solicitantes de asilo hasta la península, para poder entrar en el sistema de acogida de Cruz Roja Española.

Las nacionalidades más comunes son siria, ucraniana y palestina y de las 18.234 personas, un 28% son menores de edad. Seguimos observando que más de 60% de las personas atendidas son hombres, pero el porcentaje de mujeres va en aumento debido a que cada vez atendemos a más familias.

Hace un año recibimos a las primeras 4 personas reubicadas de Italia, y desde el mes de Abril se ha vuelto a reactivar el programa de reasentamiento y reubicación. Hasta el momento hemos atendido a 335 personas procedentes de Italia, Grecia, Líbano y Turquía. Estas personas han sido trasladadas a las diferentes provincias donde CRE tiene programa de asilo y ya están inmersas en su proceso de integración.

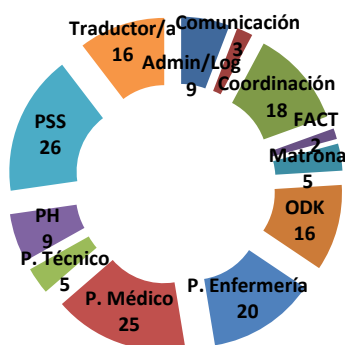
FASE DE ACOGIDA Y DIAGNÓSTICO	PRIMERA FASE	SEGUNDA FASE	TERCERA FASE
1ª Acogida <ul style="list-style-type: none"> Cobertura de necesidades básicas. En un albergue u hostel. Duración de 30 días mientras se solicita una plaza en un centro de acogida. 	Acogida en centro <ul style="list-style-type: none"> Cobertura de necesidades básicas. (alojamiento, manutención, vestuario, farmacia etc.). Diagnostico social y establecimiento de un itinerario social. Aprendizaje del español. Aprendizaje del medio (contextualización, sistema de vivienda, sistema del mercado laboral, etc...) 	Integración <ul style="list-style-type: none"> Paso a un piso independiente con ayudas económicas para poder pagar los alquileres y la manutención. Se continúa con el aprendizaje del español y la formación. 	Autonomía <ul style="list-style-type: none"> Apoyo de manera puntual con ayudas económicas.
ITINERARIO DE ACOGIDA: Durante todas las fases los usuarios tienen acceso a distintos servicios: legal, traducción e interpretación, ayudas económicas, psicológico, intervención social.			

Apoyo a otras Sociedades Nacionales

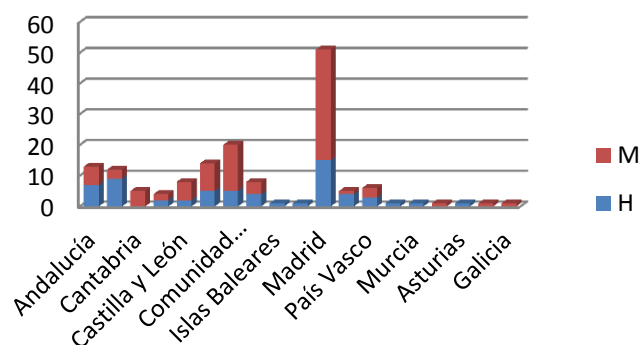
Cruz Roja Española continúa apoyando las acciones emprendidas por diferentes Sociedades Nacionales para atender las necesidades de las personas migrantes que han llegado a Europa. Nuestra cartera de proyectos comprende, por el momento, **28** intervenciones en **7 países**. La cartera es un documento dinámico que se va actualizando según necesidades identificadas. En este momento, tiene un presupuesto revisable de **5.453.886** Euros, y se adjunta al final del documento.

Desde que se iniciara la operación, en Grecia se han realizado **154** misiones con diferentes rotaciones de personal. Se han desplazado **93** mujeres y **61** hombres.

Perfiles



Procedencia



Grecia (información actualizada)

Cruz Roja Española sigue trabajando en los campos de Skaramagas y Ritsona. En coordinación con la Cruz Roja Francesa con la ERU de Cuidados Básicos en Salud. Esta Unidad presta cuidados de atención primaria, primeros auxilios y apoyo psicosocial (primeros auxilios psicológicos y espacios amigables para niños y niñas).

Salud:

Los servicios sanitarios se suministran en la región de Atenas, actualmente en Ritsona y Skaramagas y hasta el mes de Septiembre, en Chíos, mes en el que finalmente CRE ha realizado el traspaso total a Cruz Roja Helénica.

Inicialmente, los cuidados básicos de salud eran realizados en clínicas móviles, pero actualmente se ha conseguido que tanto en Ritsona como en Skaramagas, la población pueda ser atendida en módulos adaptados y con todo el material necesario para realizar consultas básicas en pediatría, medicina general, enfermería y atención a mujeres embarazadas, provisión de medicamentos básicos y observación de pacientes críticos.

Desde el mes de julio se han detectado varios casos de Hepatitis A en el campo de Ritsona, por lo que el equipo sanitario de Cruz Roja Española ha apoyado en la vacunación de la población refugiada en riesgo o contacto con algún caso detectado.

En la tabla que se adjunta a continuación, se incluyen los datos acumulados de asistencia en salud desde el inicio de la operación que CRE lleva a cabo en Grecia, (incluyendo los datos de Samos y Chíos desde Septiembre 2015)

SALUD	Ubicación	Nº Diagnósticos	Nº de Visitas
	Ritsona	5.307	4.974
	Skaramagas	8.232	7.241
	Chíos	14.474	13.693
	Samos(*)	12.080	11.500
	TOTAL	36.935	34.480

28/09/2016

Cruz Roja Española ha ido adaptando los servicios básicos de salud, incluyendo servicios necesarios para los refugiados, debido al largo plazo de estancia en los campos:

- Vigilancia nutricional e inmunización.
- Cuidados prenatales, seguimiento de embarazos.
- Tarjetas identificativas/Tarjetas sanitarias a personas diabéticas, enfermos crónicos y mujeres embarazadas.
- Creación de protocolos para enfermedades infecciosas.
- Referencias de casos graves a hospitales cercanos

Cruz Roja Española está coordinándose con otras organizaciones que están trabajando en los campos, así como con hospitales cercanos para coordinar la respuesta sanitaria, y cubrir necesidades específicas de los refugiados en los campos:

- Especialidades médicas: ginecología con hospitales cercanos, odontología y oftalmología con personal sanitario griego voluntario, salud mental con MSF.
- Transporte de casos urgentes: CRE continúa coordinándose con hospitales cercanos para que las ambulancias recojan a personas con casos urgentes en los campos.
- Planificación familiar

Apoyo Psicosocial:

El apoyo psicosocial que CRE continúa prestando en los campos de Skaramagas y Ritsona complementa la respuesta del Movimiento, ayudando a que la población refugiada pueda gestionar de manera adecuada los difíciles momentos por los que está pasando.

Desde el inicio de la operación los equipos de apoyo psicosocial han realizado actividades fundamentadas en cuatro pilares: Información básica y relevante a la población que llega, Establecimiento de áreas seguras y de juego para menores, Primeros auxilios psicológicos y Colaboración con el programa de restablecimiento de contactos entre familiares:

- Formaciones de apoyo PSS a voluntarios y staff de Cruz Roja Helénica
- Creación de espacios amigables para niños, adolescentes y mujeres

- Incentivar entre los refugiados la realización de actividades lúdicas (deporte, talleres, cine, etc.)
- Reuniones regulares con grupos vulnerables de los campos, para identificar actividades de apoyo psicosocial que puedan ayudarles
- Coordinación y apoyo al equipo de salud.

En total, se hemos atendido a **3.026 personas**

En el mes de julio, se iniciaron nuevas líneas de trabajo en función de las necesidades específicas identificadas entre la población refugiada en coordinación tanto con la Cruz Roja Helénica como con otras organizaciones presentes en los campos, creando un espacio de trabajo en el campo de **Ritsona**, con mujeres madres de niños menores de 3 años, facilitándoles el intercambio de experiencias y la planificación de actividades que fomenten su resiliencia, y mejoren su convivencia y situación dentro de los campos.

En el campo de **Skaramagas**, la nueva línea de trabajo que los equipos de apoyo psicosocial han incorporado, es la apertura de un espacio para jóvenes entre 13 y 17 años, un grupo especialmente vulnerable y que ninguna otra organización ha considerado hasta ahora en sus actividades, donde el compartir entre iguales y generar espacios de apoyo mutuo es de gran relevancia para fortalecer los recursos personales en esta franja de edad.

Promoción de Higiene:

Cruz Roja Española sigue trabajando tanto en Ritsona como en Skaramagas en el abastecimiento de agua, saneamiento y promoción de la higiene, para proteger la salud pública de las personas que viven en los campos.

Los equipos de CRE en coordinación con la Cruz Roja Helénica, han conseguido crear y fidelizar grupos de voluntarios entre la población refugiada de los campos, de esta forma se establecen turnos diarios para:

- 1.- Gestión/limpieza de infraestructuras de agua y saneamiento
- 2.- Gestión de residuos sólidos:

- Desinfección de zonas comunes: se desinfectan diariamente con una solución de agua y cloro, zonas cercanas a los contenedores y a las bocas de las fosas sépticas, de esta forma se pretende evitar posibles focos de infecciones.
- Sensibilización: a través de sesiones informativas y carteles con recomendaciones.

3.- Reparación y limpieza de drenajes en Skaramagas: muchas rejillas de los drenajes están en malas condiciones, lo que supone un riesgo para la población al ser muchos de ellos de gran profundidad, por tanto se ha iniciado su reparación y limpieza.

4.- Promoción de Higiene: Se continúa trabajando en el fortaleciendo las capacidades de la Cruz Roja en el reclutamiento y formación de voluntarios para la elaboración y puesta en marcha de actividades de promoción de higiene.

Cruz Roja Española está apoyando también con la distribución de material de higiene, creado un sistema de distribución regular, pero también, estableciendo “puntos distribución”, es decir, distribuciones de aquellos productos que las familias han gastado,

evitar la distribución continua de kits, sino dar la alternativa de distribuir solo el producto del kit que es necesario y que las familias necesitan porque lo han utilizado.

SANEAMIENTO: A pesar de que inicialmente CRE no ha trabajado en esta área, que ha sido cubierta por otras SN y/o autoridades locales, el personal de terreno considera imprescindible el apoyo de CRE en la búsqueda de soluciones, tanto en Skaramagas como en Ritsona. CRE está dentro de los grupos creados de coordinación en cada campo para la mejora del saneamiento. Ambos campos están en un proceso de mejora, identificación y diseño de un sistema de saneamiento que cumpla unas condiciones mínimas.

Se han atendido a **3.026** personas en Skaramagas y **620** personas en Ritsona

Open Data kit (ODK):

El equipo de Open Data Kit (ODK) de Cruz Roja Española continúa con la recogida de información sobre los servicios que se están proporcionando: salud, primeros auxilios, apoyo psicosocial, distribuciones, promoción de higiene y comunicación con beneficiarios.

Esta operación se está implementando en consorcio con la Federación Internacional y otras Sociedades Nacionales y en coordinación con la Cruz Roja Helénica. El equipo ODK ha creado y diseñado todos los formularios para la recogida de datos de la operación, con el fin de dar una información diaria sobre las actividades realizadas y la respuesta y atención que se está dando a los refugiados, en las áreas de salud, promoción de higiene, apoyo psicosocial, distribuciones, movilización comunitaria, agua o primeros auxilios.

A través del sistema ODK se han realizado los siguientes registros:

Formularios	Lugares	Registros
Salud	10	64.938*
HP/WASH	6	6.184
PSS	7	558
Relief	5	1.929
CEA	2	46
		30/9/2016

Actualmente el equipo ODK continúa con la formación de voluntarios y personal local, para poder hacer los registros en todos los sectores incluidos en la operación, así como la actualización, gestión, revisión y monitorización de los datos recogidos de forma diaria.

Serbia (información actualizada)

Cruz Roja de Serbia, a pesar del cierre de la ruta migratoria, continúa con la implementación del proyecto de prevención del tráfico de niños y jóvenes. Tras el cierre de la ruta de los Balcanes a principios de Marzo del 2016, se pensaba que los países incluidos en dicha ruta no iban a recibir refugiados o migrantes a los que dar respuesta, proteger y atender, sin embargo, la situación que se ha encontrado Cruz Roja Serbia es que continúa la llegada de migrantes, a través de distintos puntos fronterizos con Hungría.

A pesar de no ser un número tan elevado de refugiados como en los inicios de la crisis, hay una media de 200 refugiados, que diariamente tratan de llegar a sus destinos en Europa, a través de Serbia y Croacia.

El problema actual, es que estas personas acuden a los traficantes ilegales para conseguir cruzar la frontera y permanecen una media de 15 o 20 días en el país, llegando cada vez con menos recursos, y convirtiéndose en un blanco vulnerable para las redes ilegales de personas.

La implementación de las actividades de sensibilización e información está ayudando a prevenir situaciones de riesgo para niños y jóvenes refugiados y migrantes, así como el desarrollo de herramientas para poder responder ante cualquier situación de peligro.

Desde el inicio del proyecto, y con los datos actualizados en Agosto 2016, se han realizado las siguientes formaciones y sesiones:

- 3 Formaciones de formadores para el personal local y voluntarios de la Cruz Roja de Serbia
- 32 Sesiones de sensibilización para 819 niños y jóvenes refugiados
- 170 Sesiones de sensibilización para 5.015 niños y jóvenes en escuelas donde se está iniciando la integración de refugiados y migrantes

Cruz Roja Serbia está trabajando para incorporar al proyecto la situación que los voluntarios y personal están identificando:

- Los refugiados no diferencian entre trata y tráfico de menores.
- Sigue aumentando el número de refugiados que permanecen en Serbia por la falta de recursos económicos, debido principalmente a la larga duración de la crisis, actualmente, un total de 5.000 refugiados, migrantes y solicitantes de asilo permanecen en el país.
- Otras acciones.



Una vida: una historia

La Federación Internacional insta a los líderes mundiales a asumir la responsabilidad de proteger la dignidad y los derechos humanos de las personas que huyen de la violencia y la pobreza, con independencia de su situación legal. Es crucial que se adoptan medidas para asegurar que las personas no pagan por buscar un lugar seguro donde seguir viviendo.

La Cruz Roja Italiana, con el apoyo de la Federación Internacional se ha asociado con la estación de Ayuda al Migrante Marino organización benéfica independiente (MOEA) en una misión conjunta para salvar la vida a bordo de los barcos de rescate del Servicio de respuesta y Phoenix en el Mediterráneo.

Más de 5.000 personas han sido rescatadas desde que la misión comenzó en junio de 2016.

Hace tan solo unos días, 113 personas fueron puestas a salvo por los equipos de rescate y llevados a bordo de la Phoenix - uno de los dos botes de rescate que forman parte de una asociación entre la Cruz Roja Italiana y de la estación de Ayuda al Migrante Marino (MOEA).

"Un promedio de 13 personas mueren o desaparecen todos los días en el Mediterráneo debido a la indiferencia paralizante a la crisis migratoria. Nuestros equipos están ayudando a todos lo pueden hacer en el mar, pero la búsqueda y salvamento no es una solución sostenible - el mundo debe unirse para centrarse primero en salvar vidas respetando la dignidad humana", dice Carmenatti miembro del equipo.

Fuente: IFRC, 2016

Una vida: una historia



Un principio fundamental de la Cruz Roja Media Luna Roja es ayudar a quien lo necesite, independientemente de su nacionalidad, raza, religión o estatus legal. Este principio ha sido puesto en práctica por la Cruz Roja de la ex República Yugoslava de Macedonia con un equipo de salud que proporciona primeros auxilios y distribuye alimentos, agua y otro material de primera necesidad a aquellas personas que tienen miedo o no quieren permanecer en los centros de recepción oficial.

"Las personas han aprendido a reconocernos y confiar en nosotros", dice Sandra Ignjatovska, médico de 28 años, que forma parte de un equipo de cuatro personas. "Les decimos que vamos a ofrecerles ayuda sin hacer preguntas."

El equipo, que cada mes presta asistencia a 250 personas fuera de los centros de recepción, también incluye un paramédico y un traductor. En su mayoría se trata de personas que vienen de Siria, Afganistán e Irak, entre ellos muchas familias vulnerables que están viviendo entre los arbustos. Hay muchas razones por las que han ido a parar a esta situación, o bien han sido enviados de vuelta a Serbia o bien tienen miedo de entrar en los centros por si les mandan de regreso.

Sandra Tomovska, coordinadora del equipo nos cuenta la historia de un hombre sirio que no puede sacar de su mente: *"Recuerdo que vino con su hijo pequeño a una recogida de alimentos y artículos de primera necesidad para su familia que estaba esperando en el bosque", dijo. "Cuando le dimos los calcetines para los niños, él solo podía llorar incontrolablemente. Vemos a hombres llorando todo el tiempo"*.

Además del equipo móvil, la Cruz Roja de la ex República Yugoslava de Macedonia ha estado apoyando a la población migrante desde el inicio de la crisis. Los equipos trabajan 24 horas al día en dos centros de recepción oficiales del país que albergan más de 200 personas, y prestan primeros auxilios y atención médica, así como tres comidas al día y suministros de emergencia, como abrigo, mantas y artículos de aseo.

Por Caroline Haga, la Federación Internacional

Llamamiento internacional

Para más información sobre la Operación de Crisis de refugiados en Europa y la

Con el fin de facilitar todas estas actividades, tanto las nacionales como las internacionales, Cruz Roja Española ha lanzado un **llamamiento para dar respuesta a las necesidades humanitarias de los refugiados y solicitantes de asilo** que huyen de los conflictos que asolan sus países. Para colaborar con él, pueden seguirse varias formas:

CUENTAS BANCARIAS:

BBVA	ES92 0182 2370 4600 1002 2227
Banco Sabadell	ES31 0081 5232 2800 0108 4716
Bankia	ES65 2038 1848 3860 0035 9544
Bankinter	ES75 0128 0010 9701 0012 1395
La Caixa	ES28 2100 0600 8502 0196 0066
Banco Popular	ES29 0075 0001 8906 0022 2267
Banco Santander	ES44 0049 0001 5321 1002 2225
Banco Cooperativo Esp.	ES86 0198 0500 8020 2205 3421

SMS:

Envía "AYUDA" al 28092 importe íntegro del mensaje 1,2€ para Cruz Roja
Envía "AYUDA" al 38088 importe íntegro del mensaje 3,00€ para Cruz Roja
Envía "AYUDA" al 38092 importe íntegro del mensaje 6,00€ para Cruz Roja

INTERNET: www.cruzroja.es

TELÉFONO: 900 22 44 90



cartera de proyectos pueden leer los Informes de situación y las noticias relacionadas en www.cruzroja.es/ci

Cartera de Proyectos

TÍTULO	PRESUP. INICIAL €	DURACIÓN APROX.	PAÍS
1. DESPLIEGUE DE DELEGADA DE SALUD PARA INTEGRAR EL EQUIPO FACT DE LA FEDERACIÓN INTERNACIONAL DE SOCIEDADES NACIONALES DE LA CRUZ ROJA Y MEDIA LUNA ROJA (FICR)	18.000	1 MES	GRECIA
2. COBERTURA INFORMATIVA DE LA CRISIS MIGRATORIA EN EUROPA	18.000	15 días	GRECIA CROACIA
3. DESPLIEGUE DE DELEGADA PARA LIDERAR EL EQUIPO FACT DE LA FEDERACIÓN EN GRECIA	14.000	1 MES	GRECIA
4. APOYO A LAS CAPACIDADES DE LA CRUZ ROJA GRIEGA PARA SU RESPUESTA A LA CRISIS MIGRATORIA EUROPEA	50.000	1 MESES	GRECIA
5. DESPLIEGUE DE UNIDADES MÓVILES DE SALUD PARA APOYAR LA ASISTENCIA SANITARIA DE LA CRUZ ROJA GRIEGA [DESPLIEGUE ERU SALUD CON PUESTOS MÓVILES]	536.000	9 MESES	GRECIA
6. REFUERZO DE LAS CAPACIDADES DE LA OFICINA DE ZONA EUROPA DE LA FICR MEDIANTE DESPLIEGUE DE UN DELEGADO DE GESTIÓN DE DESASTRES Y CRISIS	36.787	6 MESES	HUNGRÍA
7. APOYO A LAS CAPACIDADES DE LA CRUZ ROJA DE MACEDONIA PARA LA RESPUESTA A LA CRISIS MIGRATORIA EUROPEA.	15.000	5 MESES	MACEDONIA
8. APOYO A LAS CAPACIDADES DE LA CRUZ ROJA DE SERBIA PARA LA RESPUESTA A LA CRISIS MIGRATORIA EUROPEA.	55.900	5 MESES	SERBIA
9. PROVISION DE EQUIPAMIENTO PARA PERSONAL Y VOLUNTARIADO DE LA CRUZ ROJA DE SERBIA	10.000	6 MESES	SERBIA
10. PREVENTION OF HUMAN TRAFFICKING AMONG CHILDREN AND YOUTH, INCLUDING MIGRANTS AND REFUGEES.	59.290	12 MESES	SERBIA
11. SHARP HELP AND RESCUE PATROL (SHARP)	125.000	12 MESES	SERBIA
12. APOYO A LA CRUZ ROJA ITALIANA PARA LA RESPUESTA A LA CRISIS MIGRATORIA EUROPEA	70.000	6 MESES	ITALIA
13. REFUERZO DE LAS CAPACIDADES DE LA CRUZ ROJA DE CROACIA EN APOYO PSICOSOCIAL Y PROTECCIÓN A MIGRANTES, ASÍ COMO EN CAPACIDADES LOGISTICAS, PARA MEJORAR LA RESPUESTA A LA CRISIS MIGRATORIA”.	110.884	12 MESES	CROACIA
14. ADQUISICIÓN DE MANTAS PARA LA COBERTURA DE NECESIDADES BÁSICAS DE LA POBLACIÓN REFUGIADA Y EN TRÁNSITO	114.835	6 MESES	VARIOS
15. APOYO EN LA ASISTENCIA OBSTETRICA Y GINECOLOGICA A MUJERES VULNERABLES SIRIAS, PALESTINAS Y DE LAS POBLACIONES DE ACOGIDA AFECTADAS POR EL CONFLICTO EN SIRIA	353.360	18 MESES	LIBANO
16. ATENCIÓN MÉDICO-SOCIAL A LA POBLACIÓN REFUGIADA VÍCTIMAS DE LA CRISIS SIRIA Y COMUNIDADES DE ACOGIDA EN EL DISTRITO DE SAIDA, BEIRUT	376.839	20 MESES	LÍBANO
17. FACILITADO EL ACCESO A LOS SERVICIOS BÁSICOS MÉDICO-SOCIALES A LA POBLACIÓN REFUGIADA SIRIA Y LOCAL DE ACOGIDA DE CHIYAH, BEIRUT	171.641	24 MESES	LÍBANO

18. DESARROLLAR UNA ESTRATEGIA DE GESTIÓN DE VOLUNTARIADO PARA LA SOSTENIBILIDAD DE LOS SERVICIOS HUMANITARIOS DE LA CRUZ ROJA LIBANESA	109.450	24 MESES	LÍBANO
19. ACCESO A LOS SERVICIOS DE GINECOLOGÍA Y OBSTETRICIA DE LAS MUJERES AFECTADAS POR LA CRISIS SIRIA (SIRIAS, SIRIAS-PALESTINAS Y LIBANESAS DE LAS COMUNIDADES DE ACOGIDA) DE LA MLRP EN EL LÍBANO.	244.376	12 MESES	LÍBANO
20. ESTABLISHING A VOLUNTEER MANAGEMENT SYSTEM IN PRCS-LEBANON BRANCH	111.100	24 MESES	LIBANO
21. MEJORA DE LOS SERVICIOS MÉDICOS EN EL HOSPITAL DE NASRA PARA LA ATENCIÓN DE POBLACIÓN REFUGIADA SIRIA, PALESTINA Y LOCAL	50.000	13 MESES	LIBANO
22. ACCESO A LOS SERVICIOS DE GINECOLOGÍA Y OBSTETRICIA DE LAS MUJERES AFECTADAS POR LA CRISIS SIRIA (SIRIAS, SIRIAS-PALESTINAS Y LIBANESAS DE LAS COMUNIDADES DE ACOGIDA) DE LA MLRP EN SAFAD Y HAIFA.	30.900	12 MESES	LIBANO
23. MEJORA DE LOS SERVICIOS MÉDICOS EN EL HOSPITAL DE NASRA PARA LA ATENCIÓN DE POBLACIÓN REFUGIADA SIRIA, PALESTINA Y LOCAL EN EL LÍBANO	50.000	13 MESES	LIBANO
24. MEJORA DE LA ASISTENCIA SANITARIA EN LOS CINCO HOSPITALES DE LA MEDIA LUNA ROJA PALESTINA EN LÍBANO	60.000	6 MESES	LIBANO
25. CONTRIBUCIÓN A LA MEJORA DE LA ASISTENCIA MÉDICA DE LA MEDIA LUNA ROJA PALESTINA A POBLACIÓN REFUGIADA A TRAVÉS DE SUS CINCO HOSPITALES EN LÍBANO	10.000	13 MESES	LIBANO
26. ATENDIENDO LAS NECESIDADES DE SALUD DE LA POBLACIÓN MIGRANTE EN GRECIA	150.000	12 MESES	GRECIA
27. APOYANDO A LA CRUZ ROJA CROATA EN EL RESTABLECIMIENTO DE CONTACTOS FAMILIARES	23.624	6 MESES	CROACIA
28. RESPUESTA DE EMERGENCIA DE LA CRUZ ROJA Y LA MEDIA LUNA ROJA A LA CRISIS HUMANITARIA DE MIGRANTES	2.590.000	12 MESES	GRECIA
PRESUPUESTO TOTAL CARTERA		5.453.886	
		EUROS	

Más información – Enlaces de interés

- Cruz Roja Española www.cruzroja.es
- Federación Internacional de la Cruz Roja y de la Media Luna Roja www.ifrc.org
- Fotos IFRC de las operaciones en los distintos países:
<https://www.flickr.com/photos/ifrc/albums>
- FICR (Llamamientos e Informes de Situación y campaña global)
<http://www.ifrc.org/global/rw/protecthumanity/#intro>
- ACNUR: ACNUR publica cifras actualizadas de las llegadas a los respectivos lugares en: <http://www.unhcr.gr/Arrivals/>
- IOM – Organización Internacional de Migraciones: <http://iom.org>



Las fotografías publicadas en este Informe son propiedad de la Cruz Roja Española, de la Federación Internacional de Sociedades Nacionales de la Cruz Roja y de la Media Luna Roja, o del Comité Internacional de la Cruz Roja.