

**Informe
Situación**

Nº 3

Crisis Refugiados Europa

03 de septiembre de 2015

CRUZ ROJA ESPAÑOLA



Foto: Respuesta de la Cruz Roja Griega en la isla de Creta. Fuente: Voices of América

Cada vez más cerca de las personas



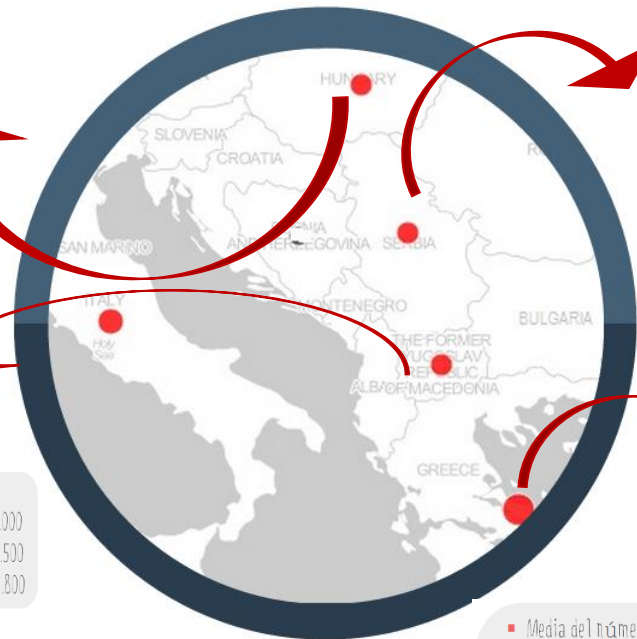
Cruz Roja Española

RESUMEN



347.000

Personas llegadas a Europa por el mediterráneo en 2015



Hungría

- Personas registradas por las autoridades 27 Julio – 30 Agosto: 50.000
- Solicitudes de asilo hasta ahora en 2015: 140.000

Serbia

- Media diaria de llegadas: 3.000 personas
- Llegadas en los últimos 7 días: 19.000 personas
- Llegadas desde Enero-Junio: 37.000 personas
- Llegadas entre el 1 de Julio y el 17 de Agosto: 45.600 personas

Macedonia

- Media del número de personas que llegan a diario: 3.000
- Número de personas que han llegado en los últimos 7 días: 15.000
- Número de personas que han llegado desde el 1 de Agosto: 38.500
- Número de personas que han llegado desde el 19 de Junio: 52.800

Grecia

- Media del número de personas que llegan a diario: 3.000–4.000
 - Kos: 100–200
 - Lesbos: 1.000–2.000
 - Samos: 300–1.000
 - Transferencias a la península: 1.000–2.000
- Número de personas que han llegado en los últimos 7 días: 18.000
- Número de personas que han llegado desde el 1 de Agosto: 79.000
- Número de personas que han llegado desde el 1 de Enero: 205.000
- Número de personas muertas o desaparecidas: 83



Acción de la Cruz Roja Húngara

- Número de personas recibiendo primeros auxilios en el centro de Roszke a diario: 180
- Paquetes de higiene distribuidos desde el 1 de Agosto: 700
- Número de personas que han recibido cuidados de salud en Agosto: 2.000

RESPUESTA DE LA CRUZ ROJA



Црвени крст Србије
Red Cross of Serbia

1876

Respuesta de la Cruz Roja Serbia

- Media del número de personas alcanzadas a diario: 1.800
- Personas alcanzadas en los últimos 7 días en Presevo: 7.200
- Paquetes de comida distribuidos entre el 1 de Junio y el 27 de Agosto: 45.000
- Número de voluntarios/as y trabajadores/as involucrados/as: 200



Macedonian Red Cross

Respuesta de la Cruz Roja de Macedonia

- Media del número de personas alcanzadas a diario: 1.900
- Personas alcanzadas en los últimos 7 días: 11.500
- Desde el 1 de Agosto:
 - Botellas de agua distribuidas: 34.500
 - Paquetes de comida distribuidos: 8.400
 - Kits de higiene distribuidos: 3.500
- Número de personas que han recibido cuidados de salud: 19.600



Respuesta de la Cruz Roja Helénica

- Distribución de artículos de socorro
- Asistencia sanitaria y primeros auxilios
- Restablecimiento de contacto entre familiares
- Centros para migrantes en Larvío, Patra y Volos
- Centro multifuncional de apoyo social y de integración de los refugiados en Atenas
- Línea telefónica de apoyo con miembros de las comunidades inmigrantes

Infografía Cruz Roja Española

Datos: Federación Internacional de Sociedades Nacionales de la Cruz Roja y Media Luna Roja (Facts and figures – Western Balkans: Population movements | 01.09.2015)



INFORMACIÓN GENERAL

Desde comienzos de este año 2015, la crisis humanitaria provocada por la llegada de inmigrantes y refugiados a Europa a través del Mediterráneo, se ha agravado de forma considerable. Además del acceso al continente a través de la Isla de Lampedusa en Italia, desde principios de junio el número de personas usando la ruta de los Balcanes occidentales para acceder a Europa se ha incrementado significativamente. Grecia, en este caso, es el principal punto de entrada con **más de 200.000 personas** que han llegado a sus costas en lo que va de 2015¹.

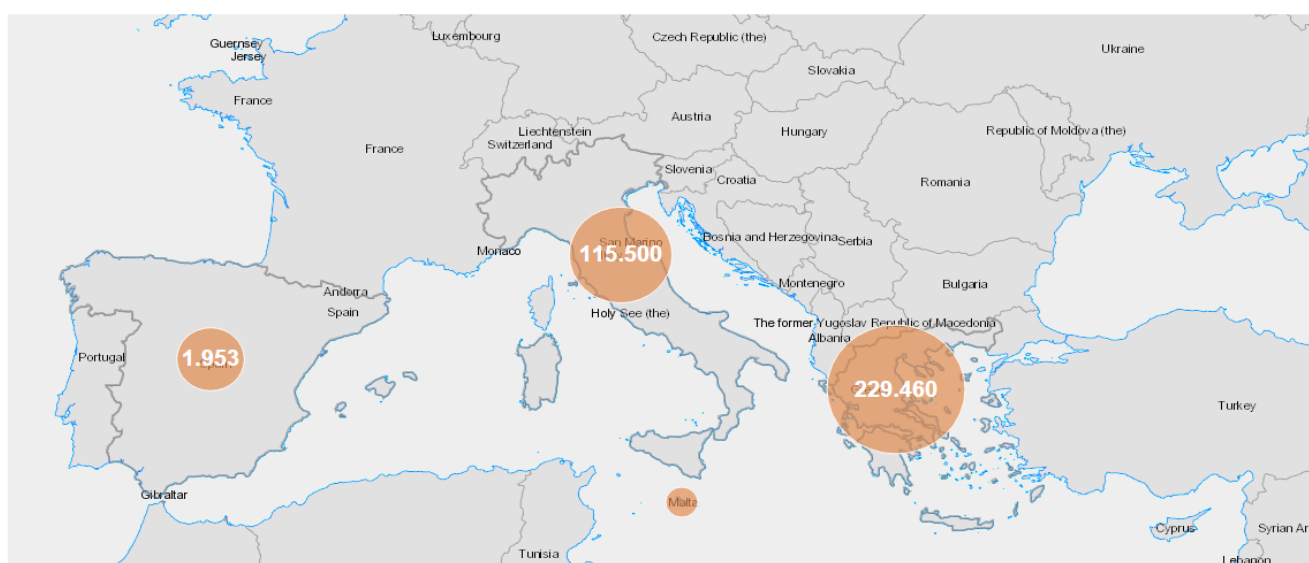
Se trata de miles de personas, en muchos casos familias enteras, que huyen de la pobreza y miseria provocada por los conflictos armados de Oriente Próximo. El destino, los países de Europa más desarrollados económicamente como Alemania o Suecia, donde muchas de estas personas tienen familiares y amigos.

347.007

Llegadas totales por el
Mediterráneo durante 2015

2.750

Fallecidos y Desaparecidos
durante 2015

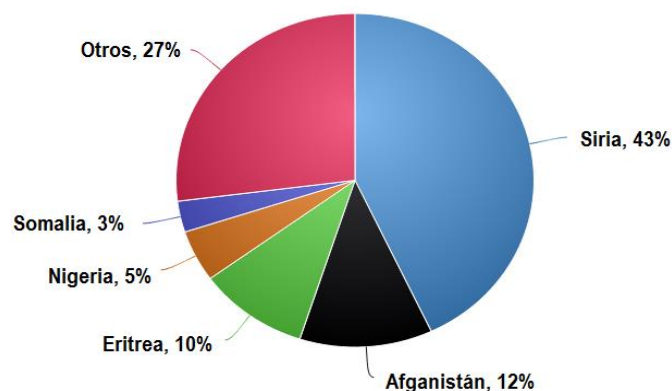


Llegadas por mar a Europa del Sur _ Principales países receptores

ACNUR | (Alto Comisionado de Naciones Unidas para los refugiados)

<http://www.unhcr.gr/Arrivals/>

Los **principales lugares de procedencia** de las personas en busca de asilo en Europa del Sur son Siria, con casi en la mitad de los casos (43%)², seguido de Afganistán (12%), Eritrea (10%), Nigeria (5%) y Somalia (3%). El 27% restante correspondería a diversos países, variando la composición de los mismos en función del país de destino. Para el caso de Grecia, por ejemplo, la tercera nacionalidad más numerosa entre las personas que han entrado en su territorio, sería la iraquí.



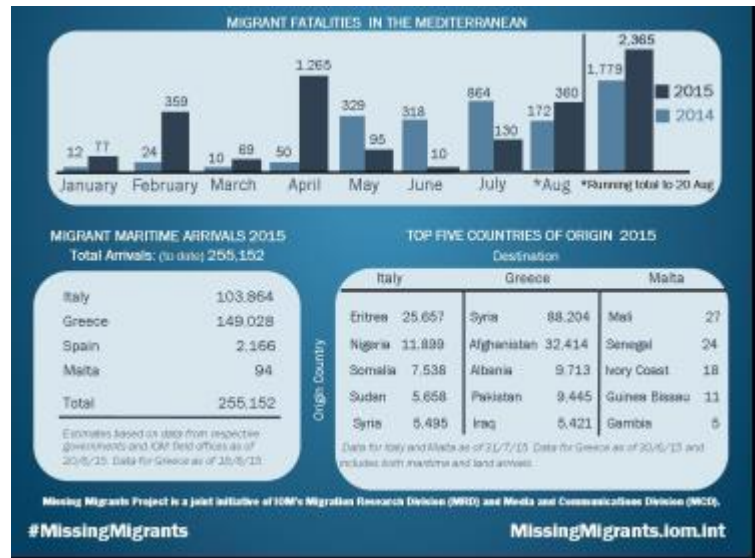
Llegadas por mar a Europa del Sur _ Origen

ACNUR

¹ FICR (Federación Internacional de Sociedades Nacionales)

² Esta situación está estrechamente relacionada con el conflicto armado que se vive en la República Árabe Siria, y los más de 5 millones de refugiados que se encuentran en países vecinos.

El gráfico de la derecha muestra con mayor detalle datos de personas fallecidas registradas en el Mediterráneo en los años 2014 y 2015. También se pueden observar las nacionalidades de origen de las personas migrantes o refugiadas irregulares, que han cruzado el Mediterráneo o el Mar Egeo, dependiendo del país de destino (fuente OIM, datos mes de Agosto 2015).



Respecto a **Las rutas migratorias**, como señalábamos antes, han variado a lo largo del año.

Si bien un gran número de personas durante 2015 han accedido a Europa entrando a Italia desde Libia, en el momento actual, la mayoría atraviesa el mar Egeo hasta Grecia, continuando hacia el Norte por la ruta de los Balcanes Occidentales que une Grecia, la Antigua República Yugoslava de Macedonia, Serbia y Hungría.

Por el momento no existen indicios que hagan pensar que el número de personas que exponen su vida realizando esta ruta vaya a decrecer.

Grecia, crisis de Refugiados. 25.08.2015
ECHO | (Oficina de Ayuda Humanitaria de la Unión Europea)

La dimensión de la situación queda claramente evidenciada en las recientes palabras del Secretario General de la Federación Internacional de Sociedades Nacionales de la Cruz Roja y de la Media Luna Roja (FICR): “*Europa acoge con indiferencia su mayor crisis migratoria desde la II Guerra Mundial*”³.

Por ello, **las Cruces Rojas** de los principales países afectados han incrementado sus actividades en respuesta a esta aguda crisis humanitaria. Las principales líneas de trabajo en las que se están enfocando son:



En su apoyo, **Cruz Roja Española** ha lanzado un **llamamiento de Emergencia** para dar respuesta a las necesidades humanitarias de los refugiados y solicitantes de asilo que huyen de los conflictos que asolan sus países de origen buscando un entorno seguro que les permita vivir en paz.

Desde hace más de treinta años, **Cruz Roja Española desarrolla un Programa de Atención a Solicitantes de Asilo y Refugiados** en España. Este programa, además de facilitar alojamiento, manutención y cobertura de necesidades básicas, contempla una intervención integral a través de otros servicios imprescindibles: Intervención Social, Atención Psicológica, Asesoría Legal, Empleo y Ayuda Económicas. Su objetivo es la integración en nuestra sociedad de las personas beneficiarias de Protección Internacional y de sus familias.

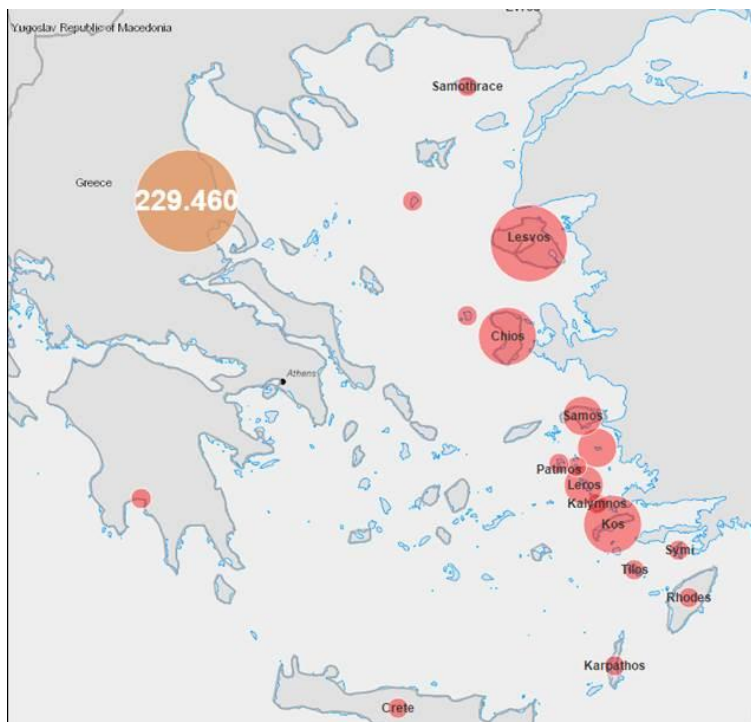
En los últimos años, el programa ha contado con 195 plazas, distribuidas en centros de acogida en ocho provincias. Atendiendo en el año 2014 a 5.256 personas.

En este momento, se está trabajando para duplicar esta capacidad de acogida y llegar a disponer de 368 plazas, las cuales nos permitan atender a un mayor número de las personas refugiadas que están llegando a nuestro país.

De la misma forma, se están estudiando alternativas habitacionales que nos posibiliten acoger a las personas reubicadas y a las personas reasentadas que llegarán a España en cumplimiento de los acuerdos de acogida que se alcancen con la Comisión Europea para dar una respuesta a los refugiados/as que están llegando a costas europeas.

³ Declaraciones del Presidente de la FICR a AFP, exhortando a la comunidad internacional a "despertarse" frente a la magnitud de la tragedia. <http://www.ultimasnoticias.com.ve/noticias/actualidad/mundo/fotos---europa-enfrenta-la-mayor-crisis-de-migrato.aspx>

Grecia



Grecia. Puntos de entrada ACNUR

Actualmente, Grecia es el principal punto de entrada de migrantes en Europa; en lo que va del año, más 160.000 personas llegaron a sus costas y tan solo en el mes de julio, más de las que habían llegado en todo 2014. La mayoría llega de islas de Turquía tras una travesía que suele llevar entre una y cuatro horas. Desde el comienzo de la crisis, la Cruz Roja Helénica viene respondiendo en el plano local y seguirá distribuyendo suministros de socorro en las islas de Kos y Lesbos en el marco de una operación que cuenta con el apoyo del Fondo de Reserva para el Socorro en Casos de Desastre (DREF por su sigla en inglés) de la Federación Internacional de Sociedades de la Cruz Roja y de la Media Luna Roja (FICR).

Además, desde el pasado 2 de agosto, la FICR ha lanzado un llamamiento de emergencia para apoyar a la Sociedad Nacional durante los próximos 7 meses.

Llegadas a cada isla (Enero – julio de 2015)⁴

	Lesbos	Quiós	Kos	Samos	Leros	Agathonisi	Symi	Kalymnos	Rodas	Tilos	Creta
Núm. de personas	55.300	21.600	18.600	9.500	5.688	3.008	2.707	2.430	1.200	704	678
DREF	Sí	Sí	Sí	Sí	No	No	No	No	Sí	No	Sí

El ACNUR publica cifras actualizadas de las llegadas a los respectivos lugares en: unhcr.gr/Arrivals.

⁴ Fuente: ACNUR, 7 de agosto de 2015

Antigua República Yugoslava de Macedonia (ARYM)

El 20 de agosto, el gobierno declaró el estado de emergencia en los cruces fronterizos afectados, afirmando que no dispone de recursos suficientes para manejar el creciente número de personas que los atraviesan. Miles de personas acampan del lado griego de la frontera en espera de la autorización de cruzar. Al principio de esta crisis, las autoridades macedonias permitieron entrar en el país a un número limitado de migrantes durante el día dando prioridad a los más vulnerables: personas heridas y familias con niños pequeños. Al anochecer, unas 1.500 personas esperaban para poder cruzar la frontera y otras 1.000 pasaban la noche en la estación ferroviaria de Gevgelija aguardando los medios de transporte de la mañana siguiente; trenes y autobuses comienzan a transportar personas de la frontera meridional al norte a las 4.30. El 22 de agosto, las autoridades los utilizaron para el traslado de unas 2.500 personas de Gevgelija a Kumanovo. Unas 1.000 pasaron la noche en Gevgelija.

Quienes esperaban en la zona de control fronterizo tuvieron que soportar fuertes lluvias por carecer de refugio y consumir el agua y los alimentos de los que disponían, junto con lo que les pudo ofrecer la Cruz Roja de la ARY de Macedonia. El 23 de agosto hubo menos restricciones respecto al número de personas que cruzaron la frontera de día.

Es muy probable que en los días venideros en la zona fronteriza entre Grecia y la ARY de Macedonia se dispare el número de personas del lado griego, pues personas y familias procedentes de las islas griegas se dirigen al norte con la esperanza de encontrar refugio en otros países.

Serbia

En Serbia la situación también está provocando una rápida activación de los servicios de asistencia. Entre 6.000 y 8.000 refugiados procedentes de Macedonia han llegado en las últimas horas a la localidad de Presevo, en el sur de Serbia. Además, en una aldea cercana a Presevo, Miratovac, esperan otros 5.000 refugiados. Las previsiones de las autoridades serbias van encaminadas a que esta afluencia continuará en los próximos días. En los últimos dos meses se calcula que han llegado de Macedonia más de 40.000 refugiados indocumentados, en el considerado flujo migratorio más intenso desde la segunda guerra mundial.

En Miratovac se ha creado un nuevo centro de recepción de refugiados, además del de Presevo. Donde hay más de 5.000 personas. Se estima que en los próximos días llegarán más personas con igual intensidad.

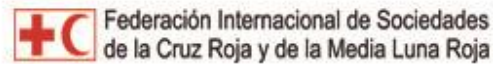
Los medios serbios apuntan a que en los pasos fronterizos de Bogorodica y Djevdjelija con Macedonia ya no existe la dramática aglomeración de refugiados que se daba en los últimos días, ya que las autoridades macedonias los han dejado pasar a Serbia y han organizado mejor su transporte hacia el norte. Serbia se ha convertido en un país de tránsito para los refugiados, cuya aspiración es proseguir viaje hasta países más al norte.

Hungría

Desde el mes de Julio, Hungría ha experimentado un significativo aumento en el número de personas que transitan por las rutas migratorias de los Balcanes. Se ha convertido en uno de los puntos migratorios más calientes de Europa y principal zona de tránsito para los miles de personas que buscan refugio en el seno de la UE. El Gobierno de Viktor Orban anunció que reforzará la frontera con Serbia —vía de entrada de sirios, afganos, iraquíes y pakistaníes— con más de 2.100 agentes de policía, que contarán con el apoyo de helicópteros y perros. Será a mediados de septiembre, justo cuando el Ejecutivo tiene planeado terminar la valla metálica de 175 kilómetros. Mientras tanto, las familias acampan escondidas en tierra de nadie, junto a las vías del tren, a la espera del mejor momento para avanzar sin ser vistos por la autoridad.

Los inmigrantes y refugiados, que en el 90% de los casos huyen de Siria, cruzan constantemente la frontera entre Serbia y Hungría a través de una vía de tren en desuso que parte en dos la alambrada de aproximadamente metro y medio de alto y repleta de cuchillas.

ACCIONES DEL MOVIMIENTO DE LA CRUZ ROJA



Entre los miembros del Movimiento de la Cruz Roja, la **Federación Internacional de Sociedades de la Cruz Roja y la Media Luna Roja (FICR)** mantiene una representación regional para Europa en Budapest que está coordinando las acciones del Movimiento.

La FICR ha activado diferentes herramientas para el apoyo de las acciones de las diferentes Sociedades Nacionales de la Región en respuesta a las necesidades de la población refugiada. El siguiente gráfico resume la intervención de la Federación:

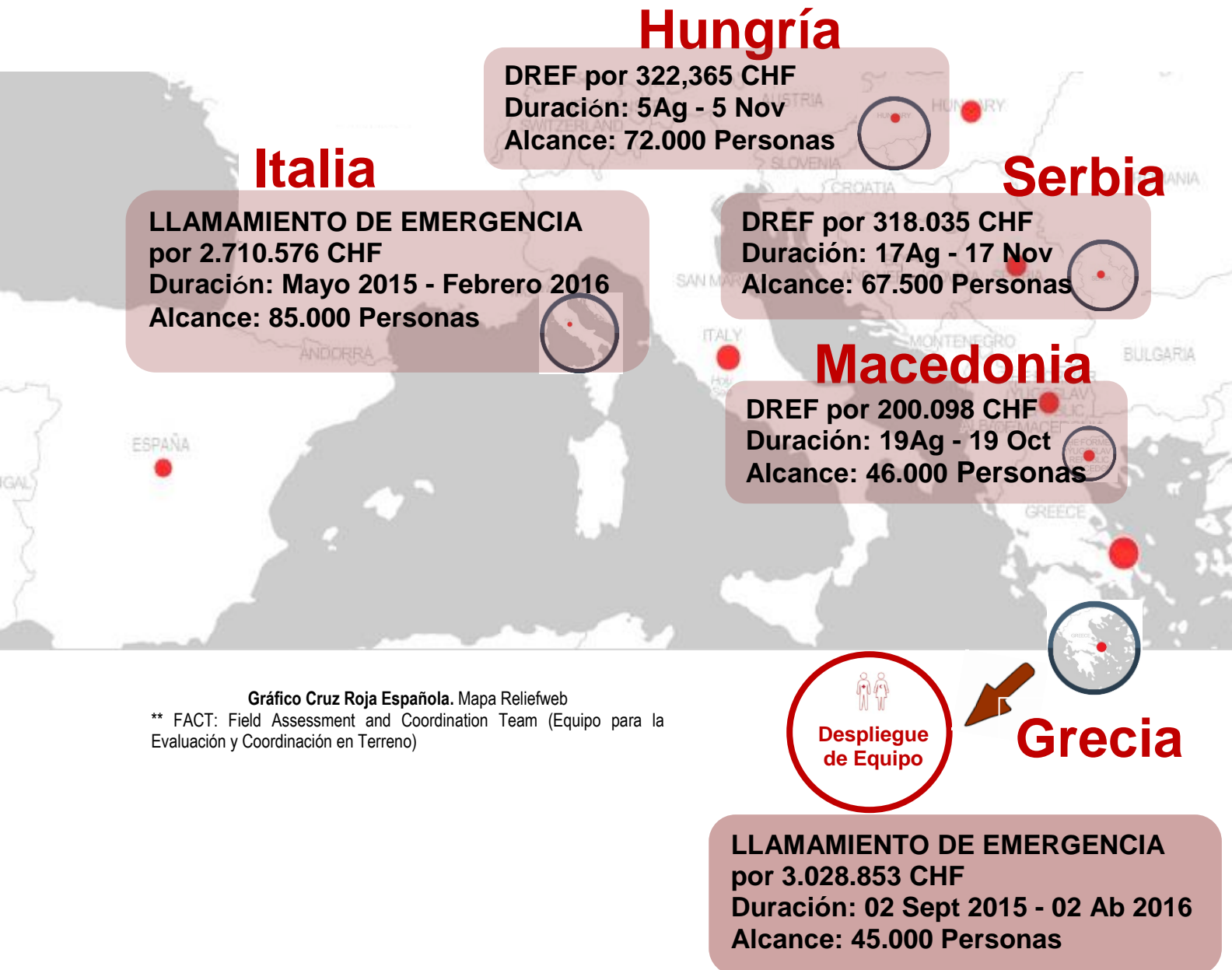


Gráfico Cruz Roja Española. Mapa Reliefweb

** FACT: Field Assessment and Coordination Team (Equipo para la Evaluación y Coordinación en Terreno)

En total, la Federación ha activado 3 veces el Fondo de Respuesta para casos de Emergencia (DREF, por sus cifras en inglés), para Hungría, Serbia y Macedonia. Para Grecia e Italia, se han lanzado sendos Llamamientos de Emergencia sumando, entre los dos, más de 5 Millones de Francos suizos.

Además, en el caso de Grecia, se ha mandado un Equipo FACT, con participación de Cruz Roja Española para el área de Salud.

ACCIONES DE LAS SOCIEDADES NACIONALES



La **Cruz Roja Griega** (o Helena) está prestando asistencia desde el primer momento. Aunque el flujo de refugiados y migrantes no es algo nuevo para la Sociedad Nacional, que cuenta con una larga experiencia en programas de asistencia a refugiados y migrantes, este flujo masivo está poniendo a prueba sus mecanismos de respuesta.

La Cruz Roja Helena viene prestando asistencia a varios niveles en las islas y el continente, conforme a los recursos (humanos, materiales y financieros) disponibles en sus ámbitos locales.

Dicha asistencia ha incluido: agua y alimentos básicos como galletas, ropa, artículos de higiene y pañales, así como la prestación de Primeros Auxilios donde era posible.

Además, voluntarios de la Cruz Roja Helénica prestan servicios de restablecimiento de lazos familiares a los migrantes y potenciales refugiados en los centros de primera acogida de las islas.

El pasado 18 de agosto, la Cruz Roja Griega comenzó a distribuir los suministros adquiridos con apoyo del DREF en Kos a 1.000 familias y personas. Tan solo el primer día de distribución se asistió a 350 personas.

- También comenzaron las distribuciones en el Centro de Primera Acogida de Lesbos, administrado por las autoridades. El primer día de distribución se asistió a unas 450 personas.
- Entre otros, los suministros de socorro abarcan: paquetes de alimentos, paquetes de artículos de higiene, paquetes para bebés y bolsas de dormir.
- Pronto se llevarán a cabo distribuciones en otras islas para asistir a un total de 10.000 personas hasta finales de septiembre.

Ante la llegada constante de personas, la FICR ha lanzado un llamamiento de Emergencia para incrementar el apoyo a la Cruz Roja Griega. El Llamamiento aspira a lograr en 3.028.853 Francos suizos (algo más de 2.700.000 €) para asistir a 45.000 personas durante los próximos 7 meses.

La operación apoyada por el Llamamiento de la de la FICR se centra en seis islas: Creta, Kos, Lesbos, Quíos, Rodas y Samos.

Llamamiento de Emergencia



Alojamiento y asentamientos (y artículos domésticos)

Provisión de kits de supervivencia y artículos de alojamiento como sacos de dormir.



Seguridad alimentaria y Nutrición

Mediante reparto de raciones alimentarias a 45.000 personas.



Restablecimiento de contacto entre familiares



Salud y cuidados

Incluye Apoyo psicosocial (PSS), servicios de búsqueda y rescate, así como primeros auxilios y monitorización/cuidados básicos de salud.



Agua, saneamiento y promoción de higiene

Distribución de kits básicos de higiene y la promoción de prácticas higiénicas



Desarrollo de capacidades de la Sociedad Nacional

Además de esas actividades relacionadas con la emergencia, la Cruz Roja Helénica presta los siguientes servicios a residentes de más largo plazo en el territorio continental; así, por ejemplo:

- Centros para solicitantes de asilo en Lavrio, Patras y Volos (en esta última también presta servicios a menores no acompañados).
- Un centro multifuncional para refugiados en Atenas donde además de alojamiento se ofrecen servicios de guardería, integración y apoyo social (consultas de apoyo psicosocial y evaluación de necesidades).
- Una línea telefónica para miembros de las comunidades migrantes en Grecia que les ofrece información e interpretación en la respectiva lengua materna.



Macedonian Red Cross

En los últimos meses, la **Cruz Roja de la ARY de Macedonia** ha prestado asistencia en todo el país a personas en movimiento, sobre todo en los puntos fronterizos cerca de Gevgelija en el sur y Kumanovo en el norte.

Esa asistencia primaria supuso un alivio para miles de personas que recorren la ruta de los Balcanes occidentales que atraviesa Grecia, la ARY de Macedonia, Serbia, Hungría y otros países. Las actividades que se desarrollan se resumen en:

- La Cruz Roja de la ARY de Macedonia cuenta con cinco equipos móviles para responder a las necesidades de personas en movimiento; cada uno de ellos está integrado como mínimo por: un médico, un intérprete y personal paramédico.
- Dichos equipos están activos las 24 horas y lo han estado desde que empezara a aumentar el número de personas que atraviesan el país.
- La Cruz Roja también tiene un equipo médico en la estación ferroviaria y la línea fronteriza de Gevgelija en el sur y la de Kumanovo en el norte.
- Asimismo, un equipo de logística se encuentra en la estación ferroviaria de Gevgelija para coordinar la distribución de suministros de socorro.
- Entre otros, la asistencia que presta la Cruz Roja consiste en distribuir agua y alimentos, paquetes de artículos de higiene y paquetes para niños.
- También presta primeros auxilios a quienes lo necesitan. Hasta hace poco, en la mayoría de los casos se trataba de niños con heridas leves.
- Quienes necesitan una atención médica más avanzada son trasladados al hospital por la Cruz Roja. Las autoridades prestan asistencia médica gratuita a los migrantes y refugiados registrados.





Црвени крст Србије
Red Cross of Serbia

La **Cruz Roja de Serbia**, es otra sociedad Nacional muy activa en esta crisis. Actualmente, tienen equipos de Ayuda Humanitaria desplegados en seis puntos:

- Dos en la frontera con Macedonia
- Dos en la frontera con Bulgaria
- Dos en la frontera con Hungría.

Acciones en la Frontera con Macedonia:

- Comenzaron el programa el pasado 5 de junio en la localidad de Preševo (a pocos kilómetros de la frontera con Macedonia) ante la llegada de 300 personas
- Las llegadas han aumentado muchísimo a mediados de agosto. Calculan que desde entonces han podido llegar entre 5.000 y 7.000 personas.
- Con el apoyo del ACNUR, el 5 de julio abren un campo de acogida en Preševo, dedicado a los perfiles más vulnerables: menores de 18 años, personas mayores de 60 años, mujeres y hombres solos con niños/as, discapacitados,...
- A mediados de julio han firmado un acuerdo con ACNUR para el reparto de 400 lotes diarios de primera necesidad (pescado o ternera en lata, pan, agua,...)
- Ante el aumento de las llegadas, han creado otro "pre-campo de acogida", en la misma frontera con Macedonia, donde se distribuyen raciones de comida de emergencia, se da asistencia sanitaria básica y se hace un triage antes de derivar al campo de Preševo.
- El 25/08/2015, distribuyeron 1.300 lotes de AH.
- La policía registra a las personas que llegan y les da una autorización de estancia como solicitantes de asilo, válida 72 horas, que les permite moverse por el país y llegar a la frontera con Hungría, que es el destino que todos manifiestan como siguiente etapa de su trayecto migratorio.
- La policía también les entrega billetes de autobús para que puedan llegar a dicha frontera.
- El principal problema que prevén en esta frontera es la falta de capacidad por parte de las unidades de policía que se encargan del registro, que solo consiguen atender a 1.200 personas cada día. El Gobierno se está planteando reforzarlas con unidades móviles.

Acciones en la Frontera con Hungría:

- Ante la afluencia de personas a esta frontera, han creado un centro de acogida en Subotica, a pocos kilómetros de la frontera con Hungría.
- Más cerca de la frontera, en Kanjiža, también un centro de día donde se ofrece asistencia sanitaria básica, servicio de duchas, aseos y apoyo humanitario básico. Y se entregan unos 200 lotes de AH diarios.
- Cáritas les ha empezado a apoyar con 220 lotes/día de AH.





La **Cruz Roja Húngara** se encuentra trabajando brindando asistencia a través de los fondos de emergencia liberados por la FICR. El número de solicitudes de asilo en Hungría se ha duplicado en lo que va de año a todas las del 2014. La Cruz Roja ha incrementado sus actividades en el centro de Pre-registro de Röszke donde los migrantes pasan sus primeras horas en el país.

Bajo el paraguas de esta operación, la CR Húngara, su personal y voluntarios/as, están prestando asistencia a los migrantes y refugiados que llegan a Hungría exhaustos, muchos de ellos después de caminar varios días por la ruta Oeste de los Balcanes.

Las principales actuaciones de la CR son:

- Apoyo psicosocial: Disponible para todos los migrantes y refugiados en su centro, especialmente enfocado a los niños y niñas y a las mujeres.
- Promoción de Higiene: Distribución de kits higiénicos, específicos para la higiene femenina e Infantil.
- Restablecimiento de lazos familiares: distribución de folletos informativos y recogida de solicitudes de búsqueda de personas desaparecidas



Foto FICR
Atenciones de la Cruz Roja Húngara



Cruz Roja Española ha apoyado durante los últimos años acciones de la CR Griega, Macedona, Serbia y Húngara. En la actualidad está monitoreando la situación y ofreciendo colaboración tanto a la FICR como a las Sociedades Nacionales más necesitadas. Además:



Apoyo Económico directo a las Sociedades Nacionales

Con el fin de facilitar sus acciones en respuesta a los migrantes y refugiados más vulnerables de esta crisis, Cruz Roja Española ha realizado las siguientes donaciones:

25.000 Euros para Grecia

15.000 Euros para Macedonia



Participación en el Equipo FACT de la Federación en Grecia

De cara a la elaboración del Llamamiento de Emergencia, la FICR desplegó a terreno un Equipo de evaluación inicial compuesto de especialistas en los siguientes sectores: Salud, Logística, Agua, saneamiento e Higiene y una Jefa de Equipo.

La especialista de salud ha sido aportada por Cruz Roja Española.

Del mismo modo, un delegado de Comunicaciones se ha desplazado al país para el apoyo a la cobertura informativa durante estas semanas.



Apertura de un Llamamiento de Emergencia

Cruz Roja Española ha lanzado un **llamamiento para dar respuesta a las necesidades humanitarias de los refugiados y solicitantes de asilo** que huyen de los conflictos que asolan sus países. Para colaborar con él, pueden seguirse varias formas:

CUENTAS BANCARIAS:

BBVA	ES92 0182 2370 4600 1002 2227
Banco Sabadell	ES31 0081 5232 2800 0108 4716
Bankia	ES65 2038 1848 3860 0035 9544
Bankinter	ES75 0128 0010 9701 0012 1395
La Caixa	ES28 2100 0600 8502 0196 0066
Banco Popular	ES29 0075 0001 8906 0022 2267
Banco Santander	ES44 0049 0001 5321 1002 2225
Banco Cooperativo Esp.	ES86 0198 0500 8020 2205 3421

SMS:

Envía "AYUDA" al 28092 importe íntegro del mensaje 1,2€ para Cruz Roja

Envía "AYUDA" al 38088 importe íntegro del mensaje 3,00€ para Cruz Roja

Envía "AYUDA" al 38092 importe íntegro del mensaje 6,00€ para Cruz Roja

INTERNET: www.cruzroja.es

TELÉFONO: 902 22 22 92



MÁS INFORMACIÓN | ENLACES DE INTERÉS

- Cruz Roja Serbia <http://www.redcross.org.rs/index.php>
- Cruz Roja Macedonia <http://ckrm.org.mk/english/>
- Cruz Roja Griega <http://www.redcross.gr/>
http://www.samarites.gr/?section=1014&language=en_US
- Cruz Roja Húngara <http://www.voroskereszt.hu/in-english/57-act-on-the-hungarian-red-cross.html>
- Cruz Roja Italiana <http://www.cri.it/home>
- Fotos IFRC de las operaciones en los distintos países:
<https://www.flickr.com/photos/ifrc/albums>
- FICR (Llamamientos e Informes de Situación y campaña global)
<http://www.ifrc.org/global/rw/protecthumanity/#intro>
- ACNUR
El ACNUR publica cifras actualizadas de las llegadas a los respectivos lugares en:
<http://www.unhcr.gr/Arrivals/>
- Cruz Roja Española www.cruzroja.es

Humanidad

Imparcialidad

Neutralidad

Independencia

Voluntariado

Unidad

Universalidad



www.cruzroja.es 902 22 22 92

Serbia. Punto de Registro en Presevo. FICR