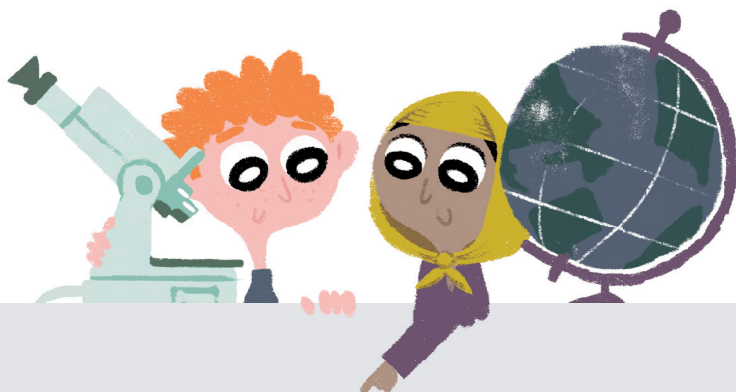




MANUAL DE EXPLICACIÓN

INSTRUCCIONES DEL JUEGO



Ciudad 11

DETECTIVES

de los ODS

1.

EXPLICACIÓN DEL JUEGO



La herramienta didáctica es el juego, que será conductor de aprendizaje y enmarcará a todas las Unidades Didácticas en su ejecución.

Se trata de un juego de roles en el que los niños y las niñas crearán diferentes grupos de participación ciudadana en el aula. El representante máximo será el alcalde o la alcaldesa (representado por el profesorado y/o agentes de sensibilización de la Cruz Roja) que escuchará las propuestas de todas las asociaciones y grupos de sus ciudadanos y ciudadanas. Los alumnos y las alumnas tendrán que desempeñar el rol de los diferentes miembros de las asociaciones.

El juego será el hilo conductor de todo el aprendizaje y se desarrollará a nivel macro, englobando dentro del mismo el resto de las actividades que acontecen en el aula.

El nombre de este juego es

CIUDAD 11. DETECTIVES DE LOS ODS.

La organización del grupo-clase se realizará en pequeños grupos, siguiendo la metodología pedagógica de trabajo cooperativo y trabajo basado en proyectos.

Para facilitar esta tarea de repartición, se incluyen diferentes insignias de cada una de las asociaciones. Se deberán crear los grupos en la primera sesión del proyecto.

Se les asignará a los estudiantes los siguientes papeles dentro de cada grupo:

- 1 ó más miembros de La Asociación por el Bien Común
- 1 ó más miembros de Organización de vecinos y vecinas por la Inclusión
- 1 ó más miembros de La Asociación Comprometidos/as
- 1 ó más miembros de La Asociación Cultural
- 1 ó más miembros del Grupo de Protección del Medio Ambiente

Dependiendo del número de alumnos y alumnas, se crearán diferentes agrupaciones. Lo recomendable son grupos de entre 5 miembros cada uno.

En cada Unidad Didáctica, relacionada con cada una de las metas del ODS de la agenda 2030, el representante será un miembro de esta agrupación que será diferente dependiendo del tema y de la unidad a tratar. Todos los componentes del grupo tendrán que trabajar de forma cooperativa en la creación y el diseño de diferentes mejoras de sostenibilidad en cada unidad didáctica, pero será el miembro de la Asociación correspondiente de ese tema quien posteriormente defienda su propuesta de cambio ante la clase.

Cada grupo de alumnos/as tendrá la siguiente formación

				
Miembro de La Asociación Comprometidos/as	Miembro de La Asociación por el Bien Común	Miembro de La Organización Vecinos y vecinas por La Inclusión	Miembro de La Asociación Cultural	Miembro de Organización de Protección del Medio Ambiente
Representante UD Unos habitantes comprometidos/as	Representante UD Una casa dónde vivir	Representante UD Una ciudad accesible para todas las personas.	Representante UD Una historia que proteger	Representante UD Unos/as compañeros/as a los que salvar

Miembro de la Asociación Comprometidos/as será representante del grupo en la unidad 1: Unos/as habitantes comprometidos/as

Miembro de la Asociación por el Bien Común será representante del grupo en la unidad 2: Una casa dónde vivir.

Miembro del Grupo Ciudadano por la Inclusión será representante del grupo en la unidad 3: Una ciudad accesible para todas las personas.

Miembro de la Asociación Cultural será representante del grupo en la unidad 4: Una historia que proteger.

Miembro el Grupo de Protección del Medio Ambiente será representante del grupo en unidad 5: Unos/as compañeros/as a los que salvar.

Se recuerda que el representante del grupo varía dependiendo de la unidad didáctica, por lo que por ejemplo si tratamos la unidad "Una ciudad accesible para todas las personas" será el/la alumno/a del grupo ciudadano por la inclusión quien comunicará en la sesión siguiente la propuesta de todo su grupo.

Para que el alumnado se identifique con su asociación a cada componente del grupo se le dará una ficha describiendo a lo que se dedica cada organización y la meta o metas que quieren conseguir para que puedan meterse en el papel. Además, estas fichas servirán de ayuda a la hora de realizar las investigaciones propuestas tras cada unidad didáctica.



FICHAS MAQUETADAS separadas en cartulinas para repartir a los alumnos.

ASOCIACIÓN COMPROMETIDOS/AS

Esta asociación busca promover el papel fundamental del Voluntariado como elemento de respuesta y estímulo de la participación, cooperación y solidaridad ciudadana.

Defienden el compromiso de la ciudadanía en busca de una sociedad más democrática, incluyente y representativa de la misma. Consideran que es importante asegurar la participación de la sociedad para garantizar procesos justos y efectivos de transparencia y rendición de cuentas.

Realizan proyectos de inclusión social y activación laboral, apoyando a aquellas personas jóvenes que un día abandonaron la educación formal por diferentes motivos.

Meta:

Aumentar la urbanización inclusiva y sostenible y la capacidad para una planificación y gestión participativas, integradas y sostenibles de los asentamientos humanos en todos los países.

ASOCIACIÓN POR EL BIEN COMÚN

Esta asociación busca la igualdad de oportunidades, bienes y servicios para todas las personas. Su intervención se centra en actividades para cubrir las necesidades básicas (alimentos, vestuario, enseres domésticos...), prevenir la exclusión residencial (apoyo en el pago de suministros como electricidad, apoyo en la negociación de hipotecas o alquileres, pagos puntuales de cuotas) y apoyar la escolarización (becas comedor, material escolar, vestuario...) de las familias y personas que lo necesitan.

Desarrollan proyectos dirigidos a mejorar la vida de las personas sin hogar facilitando información y acceso a los recursos del municipio, para asegurar la cobertura de las necesidades básicas, disminuir el tiempo en la calle, y atender sus problemas de salud.

Meta:

Asegurar el acceso de todas las personas a viviendas y servicios básicos adecuados, seguros y asequibles y mejorar los barrios marginales.

ORGANIZACIÓN CIUDADANA POR LA INCLUSIÓN

Desde esta organización se desarrollan proyectos para personas mayores y personas con necesidades especiales, contribuyendo a su calidad de vida, a su seguridad, con herramientas tecnológicas accesibles para personas con discapacidad auditiva, visual o con diversidad funcional motora.

Pretenden construir una sociedad inclusiva, para todas las personas, con tecnología adaptada para cada una de ellas y, a través de la aplicación de las nuevas tecnologías de la información y comunicación.

Meta:

Proporcionar acceso a sistemas de transporte seguros, asequibles, accesibles y sostenibles para todos y mejorar la seguridad vial, en particular mediante la ampliación del transporte público, prestando especial atención a las necesidades de las personas en situación vulnerable, las mujeres, los niños, las personas con discapacidad y las personas de edad.

Proporcionar acceso universal a zonas verdes y espacios públicos seguros, inclusivos y accesibles, en particular para las mujeres y los niños, las personas de edad y las personas con diversidad funcional.

ASOCIACIÓN CULTURAL

Esta asociación desarrolla medidas para proteger el patrimonio histórico mediante la conservación, protección y promoción del patrimonio cultural en todas sus expresiones.

Pretenden acercar los elementos culturales de la localidad a todos los vecinos y vecinas realizando jornadas culturales y diferentes eventos.

Suelen presentar iniciativas o propuestas para la promoción de las actividades culturales, artísticas, organizan realización de conferencias, cursos, talleres y seminarios en los espacios de la Casa de la Cultura, sobre temas diversos como: historia del arte, historia regional, las áreas plásticas, entre otras. Difunden la historia de la localidad por medio de diversas acciones y actividades.

También han denunciado ante las autoridades competentes cuando han observado daños en los bienes catalogados como patrimonio cultural.

Como objetivo final quieren resaltar el valor histórico que poseen los bienes de valor cultural de la ciudad.

Meta:

Redoblar los esfuerzos para proteger y salvaguardar el patrimonio cultural y natural del mundo.

ORGANIZACIÓN DE PROTECCIÓN DE MEDIO AMBIENTE

Las personas de esta asociación, realizan campañas de sensibilización sobre la gestión sostenible de los residuos y su adecuado reciclaje y, enseñan cómo se debe reducir el uso de envases plásticos y otros elementos contaminantes.

Desarrollan medidas y acciones para la reducción de la erosión de las tierras, participando en la reforestación de especies que ayudan a la fijación de la tierra, así como aprovechamientos sostenibles de árboles frutales o verduras y hortalizas con técnicas de cultivo eficientes.

Participan y colaboran con la limpieza de residuos, así como en su seguimiento, identificación y catalogación de residuos que llegan a nuestras playas y costas, al mismo tiempo que impulsan acciones de conservación el medio ambiente.

Realizan acciones dirigidas a la mejora de los espacios de vida: con tareas de conservación y recuperación de senderos y caminos, la evaluación de zonas degradadas para su recuperación, la limpieza de residuos, la vigilancia de incendios, etc.

Tratan de sensibilizar sobre un correcto uso del agua y los problemas derivados de su escasez.

Meta:

Reducir de forma significativa el número de muertes y de personas afectadas por los desastres, incluidos los relacionados con el agua, y reducir sustancialmente las pérdidas económicas directas vinculadas al producto interno bruto mundial causadas por los desastres, haciendo hincapié en la protección de las personas pobres y las personas en situaciones vulnerables.

Reducir el impacto ambiental negativo per cápita de las ciudades, incluso prestando especial atención a la calidad del aire y la gestión de los desechos municipales y de otro tipo.

Prevenir y reducir significativamente la contaminación marina de todo tipo, en particular la producida por actividades realizadas en tierra, incluidos los detritos marinos y la polución por nutrientes

Luchar contra la desertificación, rehabilitar las tierras y los suelos degradados, incluidas las tierras afectadas por la desertificación, la sequía y las inundaciones, y procurar lograr un mundo con una degradación neutra del suelo.

Durante las sesiones se trabajará con las carpetas que incluyen las fichas correspondientes a las actividades de cada unidad didáctica que se desarrolle en esa sesión.

Hay gran recurso de actividades por lo que será el docente el encargado de seleccionar aquellas que vea más conveniente en las sesiones y las demás podrá utilizarlas cuando lo requiera o necesite en su clase ordinaria.

Recuerda

Tras la primera sesión, con los grupos elaborados y los papeles asignados se les comunicará a los alumnos y alumnas que forman parte de una misión muy importante y que a partir de ese momento serán DETECTIVES DE CIUDADES SOSTENIBLES.

El diagnóstico socio-ambiental que deberán hacer de su municipio está contextualizado mediante una serie de investigaciones que los alumnos y alumnas tendrán que realizar convirtiéndose en verdaderos detectives.

Para ello se facilita una serie de materiales:

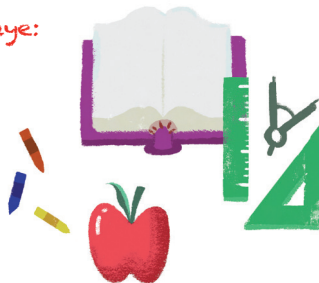
Cuaderno del detective que incluye:

- 5 modelos de observación
- 5 modelos de entrevista
- 5 modelos de informe.

Bloc de notas

Plano

Bolígrafo de tinta invisible



Composición del kit del detective

En ese momento los grupos de alumnos y alumnas pensarán problemas que se produzcan en su municipio y después podrán recoger información relacionada con ayuda de los materiales del cuaderno del detective.

Este cuaderno del detective, que los alumnos/as tienen a su disposición, sigue el método científico y se divide en diferentes fichas con indicaciones, propuestas de acciones para conocer lo que se realiza en el municipio y ejemplos para facilitar la investigación en cada unidad didáctica:

Investigación Nº1

OBJETIVO:

Aumentar la urbanización inclusiva y sostenible y la capacidad para una planificación y gestión participativas, integradas y sostenibles de los asentamientos humanos en todos los países.

Aspectos para tener en cuenta:

- Gestión y uso de recursos naturales (renovables y no renovables).
- Energía (uso de energía residencial, energías renovables, esquemas de energía comunitarios) y transportes sostenibles.
- Comunidades y sus dinámicas (toma de decisiones, gobernanza, planificación, resolución de conflictos, comunidades alternativas, comunidades saludables, comunidades inclusivas, ecoaldeas, ciudades en transición).

Te animamos a conocer tu municipio:

- Identifica asociaciones creadas por los vecinos y vecinas.
¿Con qué finalidad fue creada? ¿Qué proyectos y acciones realizan para conseguir sus objetivos?
- Entrevista a personas y/o técnicos/as municipales de urbanismo, seguridad, bienestar social y medioambiente interesándote sobre las acciones que realizan.

Recogida de posibles problemas

1 Hay familias que viven en una misma urbanización y que llevan a los niños/as al mismo colegio. (Podrían compartir coche ahorrando tiempo y así contaminando menos).

2

UNA CASA DONDE VIVIR

Investigación Nº2

OBJETIVO:

Asegurar el acceso de todas las personas a viviendas y servicios básicos adecuados, seguros y asequibles y mejorar los barrios marginales.

Aspectos para tener en cuenta:

- La necesidad de refugio, seguridad e inclusividad.
- Necesidades humanas.
- Necesidades individuales y colectivas de acuerdo con el género, la edad, el salario y habilidades.

Te animamos a conocer tu municipio:

- Identifica dónde se ubica la policía local y realiza una entrevista a uno/a de ellos sobre los problemas más comunes de los ciudadanos.
- ¿Existe una casa del mayor?

Si es así entrevista a alguna persona que se encuentre allí sobre las actividades que se realizan.

Recogida de posibles problemas

1 En el parque hay personas que duermen en un banco por la noche.

2

3

4

Investigación Nº3

OBJETIVO:

Proporcionar acceso a sistemas de transporte seguros, asequibles, accesibles y sostenibles para todos y mejorar la seguridad vial, en particular mediante la ampliación del transporte público, prestando especial atención a las necesidades de las personas en situación vulnerable, las mujeres, los/las niños/as, las personas con discapacidad y las personas de edad.

Proporcionar acceso universal a zonas verdes y espacios públicos seguros, inclusivos y accesibles, en particular para las mujeres y los/las niños/as, las personas de edad y las personas con discapacidad.

Aspectos para tener en cuenta:

- Edificios resilientes y sostenibles y planificación espacial (materiales de construcción, ahorro de energía, procesos de planificación).
- Accesibilidad universal.

Te animamos a conocer tu municipio:

- Pregunta a conductores/ras de transporte público en tu municipio. ¿Se usa mucho? ¿Qué problemas tiene? ¿Es accesible para todos y todas esos medios de transporte?
- Identifica los parques y las zonas verdes de tu municipio. ¿Se observan problemas dentro de ellos?

Recogida de posibles problemas

1 En la biblioteca no hay ascensor.

.....
.....

2

.....
.....
.....

UNA HISTORIA QUE PROTEGER

Investigación Nº4

OBJETIVO:

Redoblar los esfuerzos para proteger y salvaguardar el patrimonio cultural y natural del mundo.

Aspectos para tener en cuenta:

- Visibilidad y transmisión del patrimonio histórico de la ciudad.
- Conservación de todas las formas de arte: pintura, escultura y arquitectura.
- Protección de espacios naturales históricos.

Te animamos a conocer tu municipio:

- Realiza visitas a los diferentes museos de tu municipio.
- Identifica los diferentes monumentos y obras más reconocidas.
¿Están en buen estado?

Recogida de posibles problemas

1 Han pintado con spray unos puentes históricos de la ciudad.

2

3

4

Investigación Nº5

OBJETIVO:

- Reducir de forma significativa el número de muertes y de personas afectadas por los desastres, incluidos los relacionados con el agua, haciendo especial hincapié en la protección de las personas pobres y las personas en situaciones vulnerables.
 - Reducir el impacto ambiental negativo per cápita de las ciudades, incluso prestando especial atención a la calidad del aire y la gestión de los desechos municipales y de otro tipo.
 - Prevenir y reducir significativamente la contaminación marina de todo tipo, en particular la producida por actividades realizadas en tierra.
 - Luchar contra la desertificación, rehabilitar las tierras y los suelos degradados, incluidas las tierras afectadas por la desertificación, la sequía y las inundaciones, y procurar lograr un mundo con una degradación neutra del suelo
-

Aspectos para tener en cuenta:

- Planes de emergencias, evacuación, preparación ante desastres...
- Preparación y resiliencia ante desastres, resiliencia frente a problemas climáticos y futuros, y una cultura de prevención y preparación.
- Ciclo del agua y recuperación del agua subterránea a través de diseño urbano (Techos Verdes, captación de agua de lluvia, redirección de lechos de ríos viejos, drenaje urbano sostenible).
- Generación y gestión de desechos (prevención, reducción, reciclaje, reutilización)

Te animamos a conocer tu municipio:

- ¿Existe un ecoparque en tu municipio?
Conoce cómo se gestionan los residuos y habla con el responsable.
- ¿Tu municipio tiene playa?
¿Cómo se realiza la limpieza de las playas? ¿Qué tipos de residuos son los que llegan a las costas?

- ¿Tu municipio tiene zonas de cultivo o agrícolas?
¿Cómo se gestiona el agua en estas explotaciones?
- ¿Cómo es el plan de evacuación de tu colegio?
- Entrevista a algún guardia forestal o bombero/a interesándote sobre la prevención de incendios,

Recogida de posibles problemas

1 En la playa cuando me baño hay bolsas de plástico flotando en el agua.

2

Para realizar el diagnóstico socio-ambiental los modelos de entrevista que contienen los alumnos y alumnas en su cuaderno de detective son:

MODELO DE ENTREVISTA



Fecha

Seleccionad una persona que os pueda ayudar a obtener información sobre el tema y el problema observado.

● Nombre del entrevistado:

● ¿A qué se dedica?

● ¿Cuántos años lleva viviendo/ trabajando en esta ciudad?

● ¿En qué se relaciona con el tema que se está tratando?

● ¿Qué opina de...?

Pregunta sobre el tema y el problema seleccionado

● ¿Qué problema encuentra?

● ¿Qué posibles soluciones ve?

● ¿Qué se necesitaría para solucionarlo?

MODELO DE OBSERVACIÓN



Fecha

● Tema sobre el que se va investigar:

● Posible problema:

● ¿Cómo has llegado hasta él?

● ¿Qué has visto?

Representalo mediante un dibujo:

● ¿Cada cuánto tiempo pasa?

¿A qué hora?

● ¿Dónde?

¿Qué está pasando?

● ¿Qué consecuencias tiene el problema?

● ¿Se podría solucionar? ¿Cómo?

MODELO DE INFORME



Fecha

Informe oficial de la investigación nº:

Tema:

El día _____ a las _____ horas los detectives identificaron el problema, cuya representación se incluye en el siguiente cuadro:

Con el fin de resolver o mejorar con este problema y hacer de nuestra ciudad una ciudad más sostenible se ha propuesto:

Para ello será necesaria la colaboración y responsabilidad de:

Se emplearán los siguientes recursos necesarios:

1. _____
2. _____

3. _____
4. _____

5. _____
6. _____

Con todo esto se espera crear una ciudad mejor y más inclusiva.

Nombre de los/las detectives:

Firma:



Se recomienda que se realicen rutas de investigación para observar directamente los problemas en la realidad con los niños y niñas acompañados de sus familiares para que así transmitan la responsabilidad y el compromiso a sus propias familias y con ayuda de ellas sean capaz de identificar propuestas que ayuden a la sostenibilidad de las ciudades.

En estas rutas podrán sacar fotos, encontrar panfletos, revistas, pruebas y todo tipo de muestras que les puedan ayudar a determinar tanto el problema como posibles soluciones.

Debido a la distribución de las sesiones, la propuesta recogida sobre una investigación en el modelo de informe será presentada en clase por el grupo de alumnos/as en la clase de la siguiente sesión antes de proceder a la siguiente investigación.

Así se permite que los alumnos y alumnas tengan el tiempo suficiente para recorrer su entorno con la familia y amistades observando las características del medio, detectando el problema o mejora y ponerla en común con los compañeros y compañeras de su mismo grupo para llegar a un acuerdo y consenso.

Además, el juego incluye un álbum de muestras a cada grupo en el que se irán reuniendo las diferentes pruebas de las investigaciones: fotos, noticias, dibujos... para que de forma cooperativa compartan lo que han observado y decidan en que problema van a centrarse.

Al final del juego se conseguirá un portfolio con todos los modelos de entrevista, observación e informe de cada grupo, con las diferentes propuestas de cada tema de las unidades planteadas.

Este será el momento en el que se realizarán COMISIONES DE PERSONAS EXPERTAS donde se reunirán sólo los representantes de cada asociación y grupo de participación ciudadana.

Las comisiones de personas expertas se compondrán por los miembros de la misma organización o asociación de todos los grupos, por lo que su tamaño dependerá de los agrupamientos que se hayan creado al inicio del juego.

Comisión de personas expertas de "Asociación Comprometidos/as"



Miembro del grupo 1



Miembro del grupo 2



Miembro del grupo 3



Miembro del grupo 4



Miembro del grupo 5

Comisión de personas expertas de "Asociación por el Bien Común"



Miembro del grupo 1



Miembro del grupo 2



Miembro del grupo 3



Miembro del grupo 4



Miembro del grupo 5

Comisión de personas expertas de "Vecinos y vecinas Por La Inclusión"



Miembro del grupo 1



Miembro del grupo 2



Miembro del grupo 3



Miembro del grupo 4



Miembro del grupo 5

Comisión de personas expertas de "Asociación Cultura"



Miembro del grupo 1



Miembro del grupo 2



Miembro del grupo 3



Miembro del grupo 4



Miembro del grupo 5

Comisión de personas expertas de "Organización de Protección del Medio Ambiente"



Miembro del grupo 1



Miembro del grupo 2



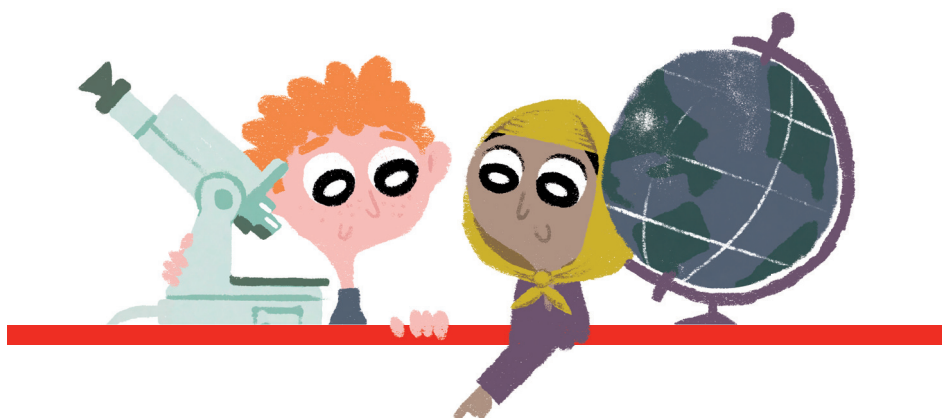
Miembro del grupo 3



Miembro del grupo 4



Miembro del grupo 5



El objetivo de estas comisiones de personas expertas es, con ayuda del docente o/ y agentes de sensibilización, que el alumnado presente la propuesta de su grupo inicial sobre la temática de dicha asociación, para posteriormente a través de votación o consenso dentro de la comisión de personas expertas se elija la mejor propuesta a exponer a su Ayuntamiento.

Las propuestas ganadoras serán enviadas a los/as responsables de las políticas municipales del municipio donde se encuentre el Centro Educativo para que se tengan en cuenta y poder ser utilizadas para la mejora de la sostenibilidad de la localidad.



Para +info visítanos en:

www.imagenessinderechos.com

www.cruzroja.es

Humanidad Imparcialidad Neutralidad Independencia Voluntariado Unidad Universalidad