



OBJETIVOS DE DESARROLLO
SOSTENIBLE



CUADERNO DEL/A DETECTIVE



Nombre:



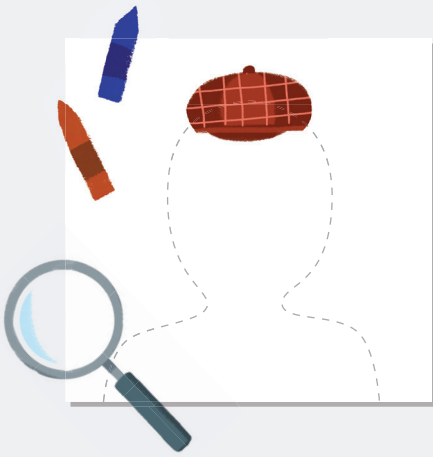
GENERALITAT
VALENCIANA



Cruz Roja

MATERIAL DIDÁCTICO: Cyan, Proyectos Editoriales, S.A.
EDITA: Cruz Roja Comunidad Valenciana
FINANCIA: Generalitat Valenciana





Día: / /

Me llamo:

y soy de la clase:

del colegio:

Si eres dueño/a de este cuaderno has sido uno/a de los seleccionados/as, junto con tus compañeros y compañeras de clase, para ser un agente de cambio de tu ciudad.

¡Enhorabuena!

Cruz Roja y el mundo entero confía en ti para ser uno de los participantes del programa de Desarrollo Sostenible 2030. Hoy está en tu mano conseguir que las ciudades sean más inclusivas, seguras, resilientes y sostenibles.

Tu objetivo principal es contribuir a la mejora de tu ciudad observando en tu municipio las calles, los servicios, los parques, las personas... y siendo capaz de identificar y localizar diferentes problemas.

Gracias a ti y a tus compañeros/as estas situaciones podrán cambiar mediante vuestras propuestas de mejora.

¡Deberás estar muy atento/a de lo que ocurre a tu alrededor!

Tienes que abrir bien los ojos cuando estés haciendo la compra, cuando estés con papá o/y mamá dando un paseo, cuando vayas al parque, cuando subas al autobús... En todas estas situaciones podrás identificar muchos problemas con

los que convivimos; solo hay que fijarse muy bien.

Ser detective no es fácil, tendrás que seguir unos pasos muy exhaustivos.

Recuerda la información aportada por tus profesores/as y agentes de sensibilización sobre las asociaciones y organizaciones a las que pertenecéis en clase, ya que contienen pistas que te facilitarán la recogida de información en cada unidad.

En este cuaderno encontrarás todo el material necesario para conseguir que tu ciudad sea una ciudad mejor en la que vivir.

Desde Cruz Roja ponemos nuestro granito de arena para mejorar tanto nuestra ciudad como el mundo en el que vivimos.

La acción de Cruz Roja contribuye a todos los ODS, por lo que te recomendamos que preguntes a los agentes de sensibilización de Cruz Roja en tu centro educativo, o te

acerques a la Asamblea Local de Cruz Roja en tu localidad para conocer nuestro trabajo.

En relación con el ODS 11, podemos decir que contribuimos de una u otra forma desde los siguientes programas de Cruz Roja:

Desde nuestros Centros de Coordinación logramos municipios más seguros a través de nuestra atención telefónica 24 horas, en atención a emergencias e información en general.

Desde el Plan de Socorros y Emergencias contribuimos a la seguridad local y mejoramos la resiliencia, a través de nuestra intervención directa en emergencias, la realización de servicios preventivos, el transporte sanitario urgente y el salvamento marítimo.

Desde el Plan de Medio Ambiente, buscamos la sostenibilidad en nuestros municipios, entre otros, a través de diversos proyectos de promoción y mejora de conductas respetuosas con el medio ambiente, análisis de la calidad del agua, limpieza de playas y/o proyectos de ahorro doméstico.

Desde el Plan de Intervención Social, realizamos acciones para mejorar la

inclusión y seguridad a nivel local, dirigidos a diversos colectivos:

● **Personas con diversidad funcional:** a través de proyectos de ayudas técnicas, atención en playas, transporte adaptado...

● **Personas migrantes y refugiadas:** apoyando en sus procesos de inclusión.

● **Mujeres:** para que se sientan más seguras a través de la teleasistencia móvil para víctimas de violencia de género.

● **Personas mayores:** a través de la teleasistencia domiciliaria y móvil.

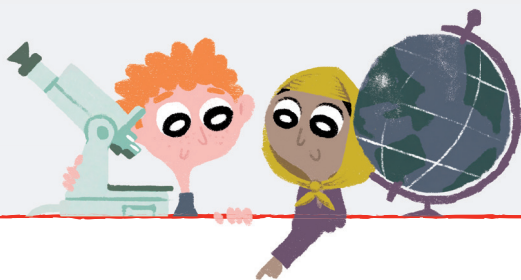
● **Personas vulnerables:** a través de proyectos de atención a necesidades básicas, y la prevención de la exclusión residencial.

Desde Cruz Roja Juventud y el Plan de Voluntariado, se contribuye a la participación juvenil y ciudadana.

Desde el Plan de Cooperación Internacional, realizamos proyectos de educación para el desarrollo, como el que tienes en tus manos, con el objetivo de difundir y contribuir al cumplimiento de los ODS y la Agenda 2030.

¡Todos y todas podemos hacer
un mundo más sostenible!

MATERIALES



Modelo de observación:

Para ser un/a buen/a detective hay que saber observar lo que ocurre a nuestro alrededor. Los problemas de la ciudad suelen dejar pistas que debes encontrar. Hay que estar muy atentos/as y utilizar los cinco sentidos para encontrarlos. Como ayuda se incluye en este cuaderno un registro de observación que te será muy útil. También puedes utilizar todo lo que consideres adecuado: libros, páginas de Internet, revistas... etc.

Modelo de entrevista:

Recoger información no es nada sencillo; en ocasiones tendrás que interrogar a personas que conviven con el problema o que pueden aportar información y ayudarte sobre lo que necesitas conseguir. En este

cuaderno se facilita una ficha con las preguntas más utilizadas por un detective para no dejarse nada de nada en el tintero.

¡Recuerda adaptar las preguntas al tema y problema que se quiere resolver!

Modelo de informe:

Un informe es una explicación detallada sobre el hecho que se ha observado y toda la información de las circunstancias que lo rodea. Al finalizar una investigación todo detective debe elaborar un informe que recoja los pasos que ha realizado en la búsqueda, lo que ha descubierto y la conclusión a la que ha llegado. En esta ficha se describirá la propuesta que se podría realizar para mejorar la situación y así crear una ciudad más sostenible.

Con toda esta documentación se seguirán unos pasos:



Modelo de observación

- **Paso 1:** Conocer el objetivo que queremos cumplir. Se plantean diferentes objetivos dependiendo del tema que se esté tratando.
- **Paso 2:** Observar el medio que nos rodea para identificar un problema relacionado con ese objetivo.

Modelo de entrevista

- **Paso 3:** Recoger información que demuestre que ese problema existe y las consecuencias que produce.

Modelo de informe

- **Paso 4:** Descripción del problema.
- **Paso 5:** Propuesta de cambio: Establecer posibles soluciones.

UNOS/AS HABITANTES COMPROMETIDOS/AS



Objetivos: Aumentar la urbanización inclusiva y sostenible y la capacidad para una planificación y gestión participativas, integradas y sostenibles de los asentamientos humanos en todos los países.

Aspectos para tener en cuenta:

- Gestión y uso de recursos naturales (renovables y no renovables).
- Energía (uso de energía residencial, energías renovables, esquemas de energía comunitarios) y transportes sostenibles.
- Comunidades y sus dinámicas (toma de decisiones, gobernanza, planificación, resolución de conflictos, comunidades alternativas, comunidades saludables, comunidades inclusivas, ecoaldeas, ciudades en transición).

Te animamos a conocer tu municipio:

- Identifica asociaciones creadas por los vecinos y vecinas. ¿Con qué finalidad fue creada? ¿Qué proyectos y acciones realizan para conseguir sus objetivos?
- Entrevista a personas y/o técnicos/as municipales de urbanismo, seguridad, bienestar social y medioambiente interesándote sobre las acciones que realizan.

Recogida de posibles problemas:

1. Hay familias que viven en una misma urbanización y que llevan a los niños/as al mismo colegio. (Podrían compartir coche ahorrando tiempo y así contaminando menos).

2.

3.

UNA CASA DONDE VIVIR



Objetivos: Asegurar el acceso de todas las personas a viviendas y servicios básicos adecuados, seguros y asequibles y mejorar los barrios marginales.

Aspectos para tener en cuenta:

- La necesidad de refugio, seguridad e inclusividad.
- Necesidades humanas.
- Necesidades individuales y colectivas de acuerdo con el género, la edad, el salario y habilidades.

Te animamos a conocer tu municipio:

- Identifica dónde se ubica la policía local y realiza una entrevista a uno/a de ellos sobre los problemas más comunes de los ciudadanos.
- ¿Existe una casa del mayor?

Si es así entrevista a alguna persona que se encuentre allí sobre las actividades que se realizan.

Recogida de posibles problemas:

1. En el parque hay personas que duermen en un banco por la noche.

2.

3.

UNA CIUDAD ACCESIBLE PARA TODAS LAS PERSONAS



Objetivos: Proporcionar acceso a sistemas de transporte seguros, asequibles, accesibles y sostenibles para todos y mejorar la seguridad vial, en particular mediante la ampliación del transporte público, prestando especial atención a las necesidades de las personas en situación vulnerable, las mujeres, los/las niños/as, las personas con discapacidad y las personas de edad.

Proporcionar acceso universal a zonas verdes y espacios públicos seguros, inclusivos y accesibles, en particular para las mujeres y los/las niños/as, las personas de edad y las personas con discapacidad.

Aspectos para tener en cuenta:

- Edificios resilientes y sostenibles y planificación espacial (materiales de construcción, ahorro de energía, procesos de planificación).
- Accesibilidad universal.

Te animamos a conocer tu municipio:

- Pregunta a conductores/ras de transporte público en tu municipio. ¿Se usa mucho? ¿Qué problemas tiene? ¿Es accesible para todos y todas esos medios de transporte?
- Identifica los parques y las zonas verdes de tu municipio. ¿Se observan problemas dentro de ellos?

Recogida de posibles problemas:

1. En la biblioteca no hay ascensor.

2.

3.

UNA HISTORIA QUE PROTEGER



Objetivos: Redoblar los esfuerzos para proteger y salvaguardar el patrimonio cultural y natural del mundo.

Aspectos para tener en cuenta:

- Visibilidad y transmisión del patrimonio histórico de la ciudad.
- Conservación de todas las formas de arte: pintura, escultura y arquitectura.
- Protección de espacios naturales históricos.

Te animamos a conocer tu municipio:

- Realiza visitas a los diferentes museos de tu municipio.
- Identifica los diferentes monumentos y obras más reconocidas. ¿Están en buen estado?

Recogida de posibles problemas:

1. Han pintado con spray unos puentes históricos de la ciudad.

2.

3.

4.

UNOS/AS COMPAÑEROS/AS A LOS QUE SALVAR



Objetivos:

1. Reducir de forma significativa el número de muertes y de personas afectadas por los desastres, incluidos los relacionados con el agua, haciendo especial hincapié en la protección de las personas pobres y las personas en situaciones vulnerables.
2. Reducir el impacto ambiental negativo per cápita de las ciudades, incluso prestando especial atención a la calidad del aire y la gestión de los desechos municipales y de otro tipo.
3. Prevenir y reducir significativamente la contaminación marina de todo tipo, en particular la producida por actividades realizadas en tierra.
4. Luchar contra la desertificación, rehabilitar las tierras y los suelos degradados, incluidas las tierras afectadas por la desertificación, la sequía y las inundaciones, y procurar lograr un mundo con una degradación neutra del suelo.

Aspectos para tener en cuenta:

- Planes de emergencias, evacuación, preparación ante desastres...
- Preparación y resiliencia ante desastres, resiliencia frente a problemas climáticos y futuros, y una cultura de prevención y preparación.
- Ciclo del agua y recuperación del agua subterránea a través de diseño urbano (Techos Verdes, captación de agua de lluvia, redirección de lechos de ríos viejos, drenaje urbano sostenible).
- Generación y gestión de desechos (prevención, reducción, reciclaje, reutilización).

Te animamos a conocer tu municipio:

- ¿Existe un ecoparque en tu municipio? Conoce cómo se gestionan los residuos y habla con el responsable.
- ¿Tu municipio tiene playa? ¿Cómo se realiza la limpieza de las playas? ¿Qué tipos de residuos son los que llegan a las costas?
- ¿Tu municipio tiene zonas de cultivo o agrícolas? ¿Cómo se gestiona el agua en estas explotaciones?
- ¿Cómo es el plan de evacuación de tu colegio?

- Entrevista a algún guardia forestal o bombero/a interesándote sobre la prevención de incendios.

Recogida de posibles problemas:

1. En la playa cuando me baño hay bolsas de plástico flotando en el agua.

2.

3.

4.

5.

6.

7.

Bloc de
NOTAS



A large rectangular area with a light gray border, containing 15 horizontal dashed lines for writing.

Bloc de
NOTAS



A large rectangular area with a light gray border, containing 15 horizontal dashed lines for writing.

Bloc de
NOTAS



A large rectangular area with a light gray border, containing 15 horizontal dashed lines for writing.