A photograph of two women wearing face masks. The woman on the left is wearing a black top and a black face mask. The woman on the right is wearing a red vest over a black top and a white face mask. They are both looking at a tablet computer held by the woman on the left. The background is a dark purple gradient with diagonal lines and some circular graphic elements.

# Guía de PGI en actividades de MdVSA ante el impacto de la COVID-19

Protección Género e Inclusión (PGI) /  
Medios de Vida y Seguridad  
Alimentaria (MdVSA)

© **Federación Internacional de Sociedades de la Cruz Roja y de la Media Luna Roja, 2022**

Se autoriza citar, copiar, traducir o adaptar, total o parcialmente el contenido de esta publicación sin autorización expresa de la Federación Internacional de Sociedades de la Cruz Roja y de la Media Luna Roja, con fines no comerciales, siempre y cuando se mencione claramente la fuente.

**Señas:** Las solicitudes para la reproducción comercial deberán dirigirse a la IFRC:

**Dirección:** Chemin des Crêts 17, Petit-Saconnex, 1209 Ginebra, Suiza

**Apartado postal:** 303, CH-1211 Ginebra 19, Suiza

**T** +41 (0)22 730 42 22 | **F** +41 (0)22 730 42 00 | **E** [secretariat@ifrc.org](mailto:secretariat@ifrc.org) | **W** [ifrc.org](http://ifrc.org)

# ÍNDICE

<b>Agradecimientos</b>	<b>4</b>
<b>Contexto</b>	<b>6</b>
¿Por qué la Cruz Roja aborda las cuestiones de Protección, Género e Inclusión?	6
Impactos potenciales de la COVID-19 relacionados con Protección, Género e Inclusión y Medios de Vida	8
<b>Paso a paso sobre cómo implementar acciones de Medios de Vida incorporando el enfoque Protección Género e Inclusión</b>	<b>11</b>
1. Evaluación y Priorización	11
2. Implementación de acciones de Medios de Vida con un enfoque de Protección Género e Inclusión	17
3. Seguimiento y evaluación	19
4. Mitigación de riesgos	20
<b>Comunicaciones, Participación Comunitaria y Rendición de Cuentas</b>	<b>22</b>
<b>Recursos</b>	<b>25</b>
Fuentes de información y herramientas	25
Estudios recomendados	25
Herremientas sugeridas para:	
- Evaluaciones y recolección de datos	25
- Implementación de acciones	25
- Mitigación de riesgos	26
Bibliografía	26
Anexos	27

# AGRADECIMIENTOS

La presente guía fue elaborada por la Federación Internacional de Sociedades de la Cruz Roja y de la Media Luna Roja (IFRC) y su Centro de Recursos de Medios de Vida en el marco del llamamiento de COVID-19.

La redacción del presente documento corrió a cargo de Adriana Estrada, Evelyn Vallejo, Lucía Taboada y Mario Medina, la edición por Trevesa Da Silva, David Quijano y el diseño por Diana De León.

Esta guía no habría sido posible sin la colaboración de las Sociedades Nacionales de la Cruz Roja y de la Media Luna Roja de las Américas, del Centro de Recursos de Medios de Vida y de los equipos técnicos de la IFRC que contribuyeron, participaron y revisaron el contenido de este documento.



Mujer participa de taller de costura para la diversificación de fuentes de ingreso en Mendoza Argentina.  
© Cruz Roja Argentina



# CONTEXTO

Protección Género e Inclusión (PGI) se refiere a todas las acciones de la Cruz Roja que abordan la violencia, la discriminación, la exclusión, las barreras de acceso a servicios u otras necesidades de protección, así como el análisis diferencial de necesidades. En paralelo, **el enfoque de PGI promueve la visibilidad de aquellos colectivos que viven marginalización y propone acciones afirmativas de inclusión** en todos los contextos y áreas de intervención.

Ante la incertidumbre, duración e impacto de la pandemia por COVID-19, que trastocó el orden sanitario, social y económico, **es imperativo conocer cómo sus efectos golpean de manera diferente los Medios de Vida y Seguridad Alimentaria (MdVSA) de mujeres, hombres, niños, niñas y población LGTBI+.** Esta crisis de largo aliento requiere de una comprensión de las consecuencias de la pandemia sobre diversos grupos, **con el objetivo de adaptar una respuesta humanitaria sensible a los múltiples contextos, poblaciones y necesidades** para así atender de forma efectiva e inclusiva a los grupos y personas más vulnerables.

## ¿Por qué la Cruz Roja aborda las cuestiones de PGI?

Este enfoque de PGI nos ayuda a:

- Garantizar la dignidad, el acceso, la participación y la seguridad de las personas, en especial aquellas más marginalizadas
- No dejar a nadie atrás
- Evitar realizar acciones con daño
- Ser fieles a nuestros Principios Fundamentales:



**Humanidad:** El Movimiento Internacional de la Cruz Roja y de la Media Luna Roja, al que ha dado nacimiento la preocupación de prestar auxilio, sin discriminación, a todos los heridos en los campos de batalla, se esfuerza, bajo su aspecto internacional y nacional, en prevenir y aliviar el sufrimiento de los hombres en todas las circunstancias. Tiende a proteger la vida y la salud, así como a hacer respetar a la persona humana. Favorece la comprensión mutua, la amistad, la cooperación y una paz duradera entre todos los pueblos.



**Imparcialidad:** No hace ninguna distinción de nacionalidad, raza, religión, condición social ni credo político. Se dedica únicamente a socorrer a los individuos en proporción con los sufrimientos, remediando sus necesidades y dando prioridad a las más urgentes.



**Neutralidad:** Con el fin de conservar la confianza de todos, el Movimiento se abstiene de tomar parte en las hostilidades y, en todo tiempo, en las controversias de orden político, racial, religioso o ideológico.



**Independencia:** El Movimiento es independiente. Auxiliares de los poderes públicos en sus actividades humanitarias y sometidas a las leyes que rigen los países respectivos, las Sociedades Nacionales deben, sin embargo, conservar una autonomía que les permita actuar siempre de acuerdo con los principios del Movimiento.



**Voluntariado:** Es un movimiento de socorro voluntario y de carácter desinteresado.



**Unidad:** En cada país sólo puede existir una Sociedad de la Cruz Roja o de la Media Luna Roja, que debe ser accesible a todos y extender su acción humanitaria a la totalidad del territorio.



**Universalidad:** El Movimiento Internacional de la Cruz Roja y de la Media Luna Roja, en cuyo seno todas las Sociedades tienen los mismos derechos y el deber de ayudarse mutuamente, es universal.



*Mujeres indígenas reciben apoyo por parte de la Cruz Roja Guatemalteca ante las afectaciones de la COVID-19.*

El enfoque de PGI aborda las situaciones de desigualdad que generan las crisis y analiza qué poblaciones o sectores se ven especialmente afectados en función de su edad, género, discapacidad, etnia, *estatus* migratorio y otras características de diversidad.

También evalúa cómo las crisis de carácter socioeconómico o las emergencias tienen un impacto desproporcionado y desigual en colectivos y grupos poblacionales específicos. Estas situaciones ocasionan riesgos de protección particulares (violencia doméstica, marginalización y estigma, trata de personas, Violencia Basada en Género (VBG), discriminación para el acceso a empleo, entre otras manifestaciones) que vulneran el acceso y el control sobre los recursos de sustento, por tanto, afectan los derechos de ciertas poblaciones.

**Una aproximación de PGI visibiliza aquellos colectivos excluidos, así como sus dinámicas productivas y ocupacionales, que quedan por fuera del radar por diversos motivos de estigma y discriminación, y actúa en función del principio de imparcialidad para brindar soporte a estas poblaciones con el objetivo de no dejar a nadie atrás ni fuera de la acción humanitaria.**

Las [Normas Mínimas relativas a Protección, Género e Inclusión en situaciones de emergencia](#) dan un marco operativo y orientativo para la práctica, que favorece la integración de estrategias asociadas al género y la diversidad, útiles para la planificación, configuración, aplicación, supervisión, evaluación y elaboración de informes de programas y actividades operativas.

Implementar un enfoque PGI en actividades de MdVSA se relaciona con la Agenda 2030 para el Desarrollo Sostenible y en especial con su Objetivo 5. En él, se establece que ante emergencias y crisis (en particular la pandemia de COVID-19), los servicios de asistencia humanitaria deben reconocer los efectos desproporcionados sobre mujeres y niñas, el fuerte aumento de las VBG, así como la necesidad de garantizar que los datos y mecanismos de coordinación incluyan perspectivas de género.

La puesta en práctica de estas normas constituye uno de los principales medios para dar cumplimiento al Marco estratégico de la IFRC en materia de género y diversidad para el periodo 2013–2020; a la resolución 3 sobre VBG: acción conjunta sobre la prevención y la intervención, aprobada por la Conferencia Internacional, en 2015<sup>1</sup>; a la resolución 4 sobre el Marco estratégico para la inclusión de las personas con discapacidad en las actividades Movimiento Internacional de la Cruz Roja y de la Media Luna Roja aprobada por el Consejo de Delegados en 2015<sup>2</sup>.

En particular, las [Normas Mínimas relativas a PGI en situaciones de emergencia](#) incluyen un capítulo específico dedicado a MdVSA para la incorporación de lineamientos que aseguren la dignidad, el acceso, la participación y la seguridad de las comunidades asistidas.

<sup>1</sup> <https://rcrcconference.org/about/previous-conferences/32nd-international-conference/resolution-reports-list/resolution-3-sexual-and-gender-based-violence-joint-action-on-prevention-and-response-2/>

<sup>2</sup> <https://www.icrc.org/eng/assets/files/red-cross-crescent-movement/council-delegates-2013/cod13-r9--people-with-disabilities-adopted-eng.pdf>

## Impactos potenciales de la COVID-19 relacionados con Protección, Género e Inclusión y Medios de Vida

La crisis de la COVID-19 afecta a todas las personas, pero el impacto puede ser diferente según el género, la edad, la discapacidad y otras características de diversidad. A dos años del inicio de la pandemia, se empeoró la desigualdad de género existente y están en peligro décadas de progreso en el empoderamiento económico de las mujeres. **Ignorar el impacto de género tendría consecuencias económicas y sociales que agravarían la desigualdad.**

Los impactos<sup>3</sup> destacados que ha tenido la COVID-19 sobre mujeres, población LGTBIQ+, son:



**Pobreza:** casi el 60 por ciento de las mujeres en el mundo trabajan en la economía informal, ganan menos, ahorran menos y corren un mayor riesgo de caer en la pobreza y, en consecuencia, tienen pocas protecciones contra el despido o la baja por enfermedad, además de contar con un acceso limitado a la protección social. Las mujeres son mayoría en los hogares monoparentales, por lo tanto, su capacidad para absorber los impactos económicos es menor que la de los hombres.



**Embarazos precoces y no planificados:** La falta de acceso a Servicios de Salud Sexual y Reproductiva (SSR) aumenta el riesgo de embarazos no planificados y la mortalidad materna; también genera efectos a largo plazo en la exclusión de mujeres y niñas de la educación y su participación en el mundo laboral. Otras situaciones asociadas son el cierre de las escuelas, el aumento de los matrimonios infantiles y forzados, la supervivencia/comercio sexual y la explotación sexual o abuso. Por su parte, el desvío de recursos sanitarios de la COVID-19 y la disminución de ingresos en los hogares, restringe el acceso a SSR cuando más se aumentan las necesidades.



**Desempleo:** las mujeres sufren tasas de desempleo más altas que sus pares hombres y muchas de ellas están vinculadas a los sectores económicos más afectados por la pandemia (comercio, minoristas, turismo). Aquellas que pierden sus empleos terminan en sectores de mayor riesgo donde no cuentan con protecciones legales o sociales y experimentan mayor riesgo de violencia, explotación (incluida la explotación sexual), abuso o prostitución forzada y trata. Por otro lado, ellas cuentan con mayores dificultades para acceder a servicios financieros y de crédito, así como para el uso de tecnologías de información y comunicación. Las crisis económicas aumentan el desempleo juvenil a nivel mundial y afectan gravemente a la juventud en países donde los y las jóvenes ya se enfrentaban a altas tasas de desempleo.



**Doble carga de las mujeres:** En paralelo a la pérdida de empleo remunerado, el trabajo de los cuidados no remunerados ha aumentado exponencialmente para las mujeres como resultado del cierre de colegios y el incremento de las necesidades de las personas mayores y los dependientes, con lo cual se han limitado sus opciones de empleo y oportunidades económicas.



**Mujeres trabajadoras migrantes:** Las prohibiciones de viaje, las restricciones y la xenofobia limitan las oportunidades de trabajo de las mujeres migrantes, con lo cual se reducen sus MdVSA y los de sus familias que dependen de las remesas para sobrevivir. Las dinámicas desiguales de poder y el confinamiento aumentaron su probabilidad de sufrir explotación laboral y sexual, servidumbre doméstica, o violencia doméstica, puesto que quedaron atrapadas en los hogares.



**La VBG presenta riesgos de preocupación urgente debido a la pandemia:** Como consecuencia de la pandemia aumentó la prevalencia de violencia en el hogar, incluida la violencia de pareja y el abuso sexual de niños/as o personas mayores con motivo a la coexistencia forzada, el aislamiento con abusadores, o nuevos abusos provocados por el miedo, el estrés, la pérdida de ingresos del hogar y los MdVSA. Las mujeres se encuentran en la primera línea de respuesta (profesionales sanitarias, cuidadoras, voluntarias comunitarias) y asumen mayores costos físicos y emocionales.

- Las mujeres siguen siendo las más afectadas por el trabajo de cuidados no remunerados, sobre todo en tiempos de crisis.

<sup>3</sup> ONU Mujeres. 2020. El Impacto económico del COVID-19 en las mujeres de América Latina y el Caribe. Disponible en <https://lac.unwomen.org/es/noticias-y-eventos/articulos/2020/11/impacto-economico-covid-19-mujeres-america-latina-y-el-caribe>

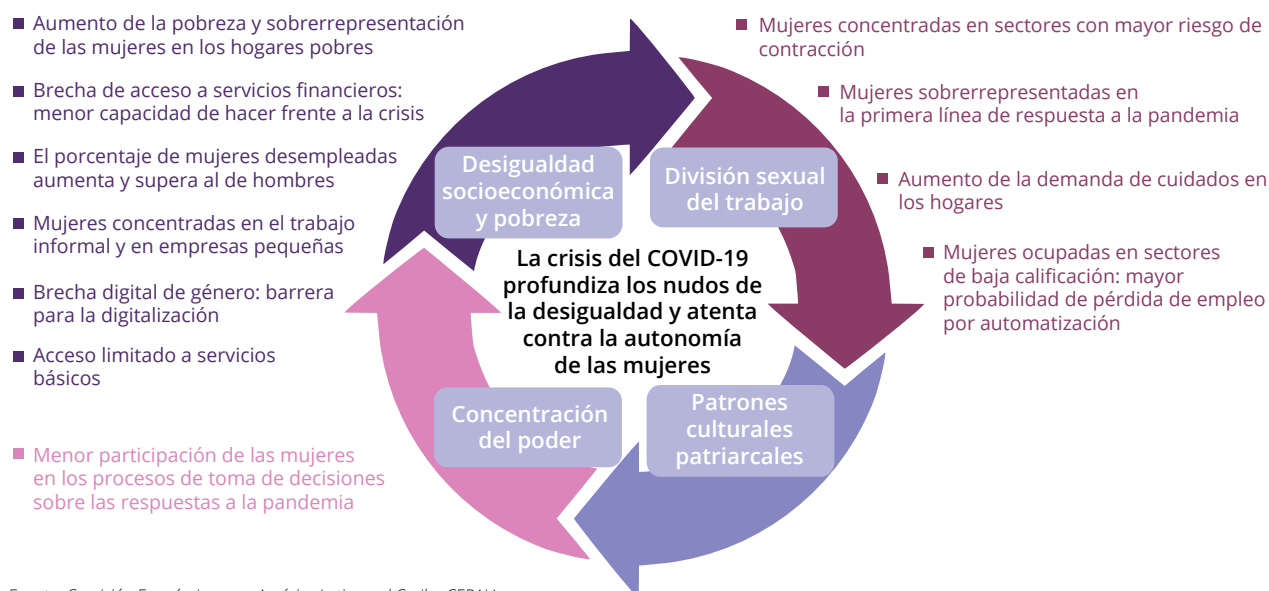


- Las mujeres sufren mayores tasas de subempleo y están sobre representadas en el sector informal.
- Las mujeres están sobre representadas en la titularidad de PYMES y cuentan con mayores dificultades para el acceso a crédito, a servicios financieros y al uso de las Tecnologías de Información y Comunicación.
- En contextos de emergencia los riesgos de violencia contra las mujeres y las niñas aumentan y se agravan con las medidas de aislamiento. Esto fue evidente durante la COVID-19, ya que los femicidios y los reportes a líneas de asistencia de violencias aumentaron exponencialmente.
- Las mujeres se ven más afectadas por la falta de seguridad alimentaria y acceso a bienes y servicios de primera necesidad.
- La migración irregular de las mujeres y niñas genera mayores riesgos de desprotección y falta de acceso a servicios básicos. Junto con la xenofobia, la COVID-19 ha generado aumentos en situaciones de estigma y discriminación.
- La población transgénero fue directamente afectada, en particular en Latinoamérica, con motivo a las medidas que restringían su libre movilidad en virtud del sexo de la identificación personal<sup>4</sup>. La población LGBTIQ+ se ha visto marginalizada, en muchos contextos, al ejercicio del trabajo sexual, y con la pandemia esta ocupación se ha visto directamente afectada debido a los requerimientos de distanciamiento físico.

De acuerdo con el Banco Mundial, la disminución del ingreso promedio para las personas ha elevado la pobreza mundial de un 7% en 2020 a 9,1% en 2021<sup>5</sup>. **En la región de Latinoamérica y el Caribe se estima que 118 millones de mujeres y niñas se encontrarán en situación de pobreza por la pandemia y existirán 118 mujeres en situación de pobreza por cada 100 hombres<sup>6</sup>.**

Se estima que la pandemia repercutirá de forma significativa en la autonomía de las mujeres, profundizando la desigualdad de género, de acuerdo con el informe *La autonomía económica de las mujeres en la recuperación sostenible y con igualdad* de la Comisión Económica para América Latina y el Caribe (CEPAL)<sup>7</sup>. De hecho, los efectos negativos ya se observan a nivel de desigualdad socioeconómica y pobreza, división sexual del trabajo, patrones culturales patriarcales y concentración del poder.

## DIAGRAMA 1 La crisis del COVID-19 profundiza los nudos de la desigualdad de género y atenta contra la autonomía de las mujeres



Fuente: Comisión Económica para América Latina y el Caribe CEPAL)

<sup>4</sup> [https://ilga.org/downloads/ILGA\\_Mundo\\_Informe\\_de\\_Mapeo\\_Legal\\_Trans\\_2019\\_ES.pdf](https://ilga.org/downloads/ILGA_Mundo_Informe_de_Mapeo_Legal_Trans_2019_ES.pdf)

<sup>5</sup> <https://blogs.worldbank.org/es/voices/la-pandemia-de-covid-19-coronavirus-deja-como-consecuencia-un-aumento-de-la-pobreza-y-la>

<sup>6</sup> UN Women. 2020. From Insights to action: Gender equality in the wake of COVID-19. <https://www.unwomen.org/en/digital-library/publications/2020/09/gender-equality-in-the-wake-of-covid-19>

<sup>7</sup> CEPAL. 2021. La autonomía económica de las mujeres en la recuperación sostenible y con igualdad.

Mujeres colombianas apoyadas por programas de apoyo psicosocial y de emprendimiento trabajan en la producción de panadería.  
© IFRC, Luis Carlos Rosero



# PASO A PASO SOBRE CÓMO IMPLEMENTAR ACCIONES DE MEDIOS DE VIDA INCORPORANDO EL ENFOQUE PROTECCIÓN GÉNERO E INCLUSIÓN

No habrá una respuesta efectiva a la COVID-19 si el género, la edad, la discapacidad y otros impactos específicos de la diversidad no se analizan y consideran en la planeación de actividades. A continuación, se presentan recomendaciones para incorporar lineamientos de PGI en el ciclo de programación en acciones de MdVSA.

## 1 Evaluación y Priorización

**Evaluación de necesidades:** A nivel comunitario, las entrevistas en grupo se emplean para tener una idea general del impacto de un desastre, de como las personas se ganan la vida en la comunidad, y de la subdivisión en grupos (según las circunstancias podría ser en función de grupos de riqueza, grupos étnicos, tipos de medios de vida, grado de exposición al desastre, etc).

También es clave identificar las necesidades, los activos y las estrategias de supervivencia que utilizan hombres, mujeres, niñas y niños (de diferentes diversidades) como resultado del desastre o crisis. En este sentido, se recomienda mantener grupos de discusión o grupos focales desagregados por hombres y mujeres, siempre considerando aquellos colectivos que se encuentran en situación de marginalización y que no pueden atender a los grupos tradicionales por género.

Por otro lado, cuando se analicen hogares, es importante tener en cuenta las estructuras específicas y aquellas que se conforman de acuerdo con el contexto. Los hogares en situación de vulnerabilidad podrían, pero no se limitan a, incluir hogares encabezados por mujeres, hogares con personas con discapacidad, entre otros.

Mujeres y hombres (así como personas no binarias, y de diferentes diversidades raciales, étnicas, de edad, por discapacidad, entre otros) pueden tener necesidades e intereses diferenciados, derivados de las obligaciones, responsabilidades, posibilidad y/o restricción a la toma de decisiones y actividades que les son asignadas en una sociedad y del acceso desigual y del control de los recursos y beneficios. Cualquier acción debe identificar e incluir dichas necesidades e intereses.

**Desagregación de datos por género, edad y discapacidad:** Los datos y análisis específicos de género y edad (DDGE) resultan fundamentales para identificar qué grupos están siendo marginados y por qué motivos, así como para diseñar una respuesta más efectiva. Además del uso de DDGE es importante desglosar los datos por otros factores de diversidad como: la etnia, el estatus migratorio, el idioma hablado, el nivel de ingresos o educativo (todo lo anterior conforme al contexto y el objetivo que se quiere cumplir).

## Algunos consejos:

En cuanto a los grupos de edad se sugieren las siguientes categorías de acuerdo con estándares humanitarios:

0-5	6-12	13-17	18-29	30-39	40-49	50-59	60-69	70-79	80+
-----	------	-------	-------	-------	-------	-------	-------	-------	-----

- Es usual la pregunta “¿Pregunto por sexo o género?”: específicamente en programas de MdVSA, se sugiere preguntar por la variable género, ya que permite reconocer los roles y responsabilidades asignados culturalmente y que pueden, o no, afectar el acceso a MdVSA.
  - En cuanto a la categoría género se sugieren preguntas como “¿Con qué género te identificas?” y hacer uso de las siguientes variables: femenino, masculino, no binario, no desea responder y otro<sup>8</sup>.
  - Si deseamos preguntar por la variable “sexo”, nos referimos a las características físicas, anatómicas, hormonales y genéticas de una persona. Si bien, desde el Marco Estratégico de Género y Diversidad 2013-2020, esta puede ser una variable importante en servicios como salud, para programas de MdVSA la categoría “Género” cobra mayor relevancia. Sin embargo, para referencia, al preguntar por la variable “Sexo”, puede incluir opciones de respuesta como: Hombre, Mujer, Intersexual, Otro, No desea responder.

**Importante:** Se requieren de muy específicas excepciones para incluir en el perfil de la población la variable “orientación sexual”. Antes de incluirlo en sus evaluaciones considere la relevancia y pertinencia de esta variable en su programa de MdVSA y, las consideraciones éticas asociadas a ello.

- Para la variable discapacidad, el cuestionario del Grupo de Washington sobre discapacidad<sup>9</sup> constituye un instrumento útil para la recopilación normalizada de datos desagregados. Éste instrumento permite la identificación de las personas expuestas a mayor riesgo de limitaciones o restricciones para su participación en la sociedad. Consiste en seis preguntas que son posibles de plantear de manera rápida y sencilla en diversos entornos. Existen también otros cuestionarios<sup>10</sup> para evaluar las funciones con mayor detalle.
  - Siempre que se recopila información desglosada sobre discapacidad, es importante consultar cuidadosamente con personas familiarizadas con el contexto local, con el objetivo de incorporar esa información en los instrumentos de recopilación y en la formación de quienes ejecutan esa tarea. En particular, las organizaciones locales de personas discapacitadas pueden ser fuentes útiles para el entrenamiento en comunicación con personas con discapacidades. Siempre que sea posible, incluya a personas con discapacidades en todas las fases de recopilación de datos.

**Implementación de la Matriz de perfil actividades desagregada por género/edad:** Esta es una herramienta que se aplica para identificar las actividades que mujeres y hombres realizan en su vida cotidiana. Se basa en la división sexual del trabajo y considera la cantidad de tiempo que se asigna a cada actividad, el momento del día y el lugar en el que se llevan a cabo.

De acuerdo con el contexto, considere incluir en las columnas género/edad opciones no binarias.

<sup>8</sup> En contextos de diversidad cultural y presencia de comunidades étnicas que reconocen a otras identidades de género, es importante incluir una opción de respuesta que reconozca a estas personas. Por ejemplo las personas Muxes ( en México) o las personas Dos Espíritus ( en Canadá).

<sup>9</sup> <https://www.washingtongroup-disability.com/resources/spanish-lista-ampliada-de-preguntas-sobre-funcionamiento-del-grupo-de-washington-wg-es-220/>

<sup>10</sup> [https://www.washingtongroup-disability.com/fileadmin/uploads/wg/The\\_Washington\\_Group\\_Primer\\_-\\_Spanish.pdf](https://www.washingtongroup-disability.com/fileadmin/uploads/wg/The_Washington_Group_Primer_-_Spanish.pdf)

**TABLA 1. Matriz de perfil actividades desagregada por género/edad**

Actividades Socioeconómicas	Género / Edad									Tiempo total	Lugar
	Mujer adulta	Hombre adulto	No binario adulto	Niño	Niña	Mujer mayor	Hombre mayor	No binario mayor			
<b>Reproducción y mantenimiento de recursos humanos</b>											
Preparación comida											
Actividad 1											
Actividad 2											
Cuidado de niños/as/ ancianos											
Actividad 1											
Actividad 2											
Salud e higiene											
Actividad 1											
Actividad 2											
Provisión de agua											
Actividad 1											
Provisión energía											
Actividad 1											
Limpiezas											
Actividad 1											
Otras											
Actividad 1											
<b>Producción bienes y servicios</b>											
Agricultura											
Actividad 1											
Actividad 2											
Comercio											
Actividad 1											
Actividad 2											
Empleo cuenta ajena											
Actividad 1											
Actividad 2											
Otras											
Actividad 1											

**Implementación de la Matrices de Acceso y control de los recursos, y de Beneficios del proyecto:** Estas permiten visibilizar el acceso diferenciado al poder que tienen mujeres y hombres en una determinada sociedad o comunidad. El desequilibrio de poder se manifiesta en un acceso y control desigual de mujeres y hombres a los recursos y beneficios del proyecto, por tanto, estas matrices son útiles para identificar y conocer las diferencias por género en el acceso y control de una serie de recursos dentro del hogar o la comunidad en general. La información recogida permite planificar y evaluar el impacto que un proyecto tiene, y en concreto, el potencial de empoderamiento de una acción de desarrollo. Las matrices también evitan dar por hecho que determinados proyectos son beneficiosos para el estatus de las mujeres en una sociedad por el simple hecho de ser ellas las beneficiarias o participar en la planificación del proyecto.

De acuerdo con el contexto, considera incluir en las columnas Acceso/Control opciones no binarias.

**TABLA 2. Matriz de acceso y control de los recursos**

Recursos	Acceso			Control		
	Hombres	Mujeres	No binario	Hombres	Mujeres	No binario
<b>Productivos</b>						
Tierra						
Equipos						
Trabajo (productivo y reproductivo)						
Dinero en efectivo o crédito						
Capacidad y oportunidad de empleo o ingreso						
<b>Sociales</b>						
Redes sociales						
Ayudas familiares o comunitarias						
Redes de parentesco en las migraciones						
Reciprocidades para el cuidado de niños, niñas, ancianos, ayuda económica, etc.						
Servicios públicos (educación, salud, agua potable, electricidad)						
<b>Políticos</b>						
Organizaciones representativas						
Liderazgo local						
Educación e información						
Experiencia en la arena pública						
Autoconfianza y credibilidad						
Culturales						
<b>Naturales</b>						
<b>Tiempo</b>						
<b>Movilidad</b>						

**TABLA 3. Matriz de acceso y control de los beneficios del proyecto**

Beneficios	Acceso			Control		
	Hombres	Mujeres	No binario	Hombres	Mujeres	No binario
<b>Servicios del proyecto</b>						
Capacitación						
Créditos						
Maquinaria						
Tecnología						
Asistencia técnica						
Insumos						
<b>Instalaciones del proyecto</b>						
Oficina						
Construcciones						
Vehículos						
<b>Beneficios del proyecto</b>						
Adquisición de conocimientos						
Habilidades						
Rendimientos en especies o bienes						
Propiedades						
Salud mejorada						

**Consideración de variables de PGI para identificar en evaluaciones de MdVSA<sup>11</sup>:**

- Identificar los grupos poblacionales que se enfrentan a mayores barreras, situaciones de marginalización y que vivencian riesgos de protección relacionados con MdVSA.
- Incluir preguntas sobre las necesidades, los roles y la dinámica de las mujeres, niñas, hombres y niños en relación con los MdVSA, así como las demás dimensiones de la diversidad (por ejemplo, discapacidad, orientación sexual, identidad de género, casta y religión). Por ejemplo: quienes participan en las tareas de cuidado no remunerado o quienes (por género, edad y otras características de diversidad) desempeñan los roles en los sectores agrícolas, pesqueros, ganadero, de suministro entre otros nichos comerciales claves.
- Medir el grado de participación, toma de decisiones y liderazgo (o la falta del mismo) de los grupos en situación de riesgo identificados en todos los aspectos de la programación de los medios de subsistencia. Por ejemplo:
  - Identificar la proporción de hombres y mujeres en el personal del sector, la representatividad en roles liderazgo, las estrategias para contratar y retener a las mujeres y otros grupos, el grado de empleabilidad, etc. También identificar quién toma las decisiones sobre la asignación de recursos en el hogar.
- Analizar las normas y prácticas de la comunidad relativas a los medios de subsistencia, haciendo hincapié en los obstáculos a que se enfrentan los grupos en situación de riesgo identificados para acceder a medios de subsistencia seguros (por ejemplo, las normas de género que excluyen a las mujeres de ciertos tipos de trabajo; la discriminación de género contra las mujeres en el lugar de trabajo; etc.)
- Identificar tendencias en materia de trabajo infantil, trabajo sexual y espacios de mercado seguros para sobrevivientes de violencia basada en género.

<sup>11</sup> Ver en anexo posibles preguntas

**Importante:** Es fundamental que la información<sup>12</sup> levantada se entregue desagregada por género y edad para su análisis. Eso será clave para la incorporación de aspectos de PGI para tomar decisiones programáticas (a quién, qué, cómo, cuándo, dónde, por cuanto tiempo, se va a otorgar la ayuda).

**Análisis de mercados con enfoque de PGI:** La evaluación rápida de mercados incluye un proceso de cinco fases y un conjunto de herramientas destinadas a la recopilación, el análisis, la interpretación, la síntesis y el seguimiento de información sobre los mercados para comprender su funcionamiento. Estas fases son:

1. Determinación del alcance de la evaluación
2. Recopilación de información sobre el mercado
3. Análisis de la información sobre el mercado
4. Informes de hallazgos
5. Seguimiento de la evolución del mercado

En materia de PGI, usted podría analizar:

- ¿Cómo afecta la crisis a las mujeres y los hombres en los distintos grupos de edad y características de diversidad en relación con el acceso a los mercados, el trabajo remunerado y la formación profesional?
- ¿Existen mercados y/o espacios del mercado en los cuales ciertas personas no pueden tener acceso?, ¿Cuáles son las barreras para que no accedan a estos mercados?
- ¿Las mujeres y los hombres (tanto cisgénero como transgénero) tienen un acceso equitativo a los servicios y programas alimentarios, al mercado local, las oportunidades de trabajo por dinero y los insumos agrícolas?
- ¿Qué aptitudes y capacidades poseen las personas de la comunidad LGBTIQ+ que podrían contribuir a reforzar o ampliar el mercado?, ¿Enfrenta esta comunidad barreras para contribuir a diferentes oportunidades en el mercado?
- ¿La oferta de mano de obra disponible satisface la demanda?, ¿Qué capacidades deben desarrollarse aún más para satisfacer los requisitos del mercado?
- ¿Las responsabilidades del mercado afianzan estereotipos de género (como delegar solo a las mujeres trabajo doméstico o a población LGBTIQ+ roles dedicados al trabajo sexual) ?, ¿Si se desafían estos roles, y se promueve mayor equidad en el mercado?, ¿puede haber alguna reacción adversa de la comunidad?

Para profundizar en las herramientas de mercados se recomienda revisar la [Caja de herramientas de PTM de Cash-hub](#) y la [Caja de herramientas de MdV del Centro de Recursos de MdV](#). Pueden también seguir un [curso autoguiado de Evaluación Rápida de Mercados \(RAM\)](#).



Personal de la Cruz Roja Peruana comparte tiempo con mujeres de comunidad indígena altoandina en Perú. © CICR, Dafne Martos

<sup>12</sup> Ver en anexo posibles preguntas



## 2 Implementación de acciones MdVSA con un enfoque PGI

Las [Normas Mínimas relativas a Protección, Género e Inclusión en situaciones de emergencia](#), proporciona al personal y al voluntariado una guía para la implementación en situaciones de emergencia, aunque también pueden aplicarse en contextos programáticos con menores adaptaciones. El objetivo es que en los programas de la IFRC y de las Sociedades Nacionales se preserve la dignidad, el acceso, la participación y la seguridad de todas las personas afectadas por desastres y crisis. Esta guía, cuenta con 8 sectores de intervención y cada uno de ellos a su vez, tiene una serie de recomendaciones que sigue la dinámica del marco El Marco de Dignidad, Acceso, Participación y Seguridad.

El marco DAPS constituye una serie de principios para la incorporación de actividades esenciales en los programas y puede encontrarse en las Normas Mínimas de PGI, en donde además hay un capítulo específico de MdVSA, que se recomienda para los especialistas de esta área<sup>13</sup>. A continuación, algunos ejemplos de los principios:



Los programas de MdVSA son adecuados desde el punto de vista cultural para las personas con diversa identidad de género, edad, discapacidad y antecedentes. Ello incluye: la consideración del trabajo no remunerado que suelen realizar las mujeres adultas y jóvenes y la necesidad de organizar el cuidado de los niños de manera que permita la participación en actividades relacionadas con MdVSA.



En consulta con los grupos de la comunidad afectada, se determinan las barreras o limitaciones que enfrentan las personas con diversa identidad de género, edad, discapacidad y antecedentes para acceder a actividades relacionadas con MdVSA con el fin de adoptar medidas al respecto. Entre otros, ello podría abarcar: normas y prácticas discriminatorias en la comunidad con respecto a los MdVSA, por ejemplo, en lo que atañe al acceso a activos productivos (tierras, crédito, etc.) y la propiedad de estos.



Se consulta a las personas con diversa identidad de género, edad, discapacidad y antecedentes acerca de sus necesidades, preocupaciones y prioridades específicas en materia de MdVSA, con el fin de aportar información en la elaboración y ejecución de actividades y proyectos relacionados con MdVSA. Cuando sea necesario, se organizan grupos de diálogo orientados por moderadores con la identidad de género que corresponda, e intérpretes con la misma identidad de género del grupo, en contextos multilingües.

### Mecanismos Internos de Protección: ¿Cómo Prevenir la Explotación y el Abuso Sexual (PEAS) en programas de MdVSA?

**Una de las preguntas clave que debemos hacernos, cuando implementamos programas de MdV y Programas de Transferencia de efectivo es como asegurarnos que el personal y voluntariado cumpla con los más altos estándares de comportamiento con las comunidades.**

En el marco de la COVID-19, al ser una crisis de salud, pero también de carácter social y económico, la interrupción de los MdVSA y el acceso y el control sobre los recursos fue uno de los aspectos que se vieron mayormente afectados. En este panorama, la presencia de las organizaciones humanitarias ha aumentado debido a la alta demanda, puesto que desempeñan un papel de vital apoyo a los gobiernos para responder a la emergencia mediante su personal y voluntariado. Lamentablemente el aumento del pie de fuerza humanitario, ha evidenciado en anteriores emergencias, el incremento de riesgos de protección que incluyen brechas al Código de Conducta del Personal y Voluntariado, en particular, de manifestaciones de explotación y abuso sexual<sup>14</sup>.

<sup>13</sup> Capítulo Medios de Vida- Página: 75 [https://www.ifrc.org/sites/default/files/2021-10/PSK2019005-Minimum\\_standards\\_for\\_protection\\_gender\\_and\\_inclusion\\_in\\_emergencies\\_Sp\\_Web%5B1%5D.pdf](https://www.ifrc.org/sites/default/files/2021-10/PSK2019005-Minimum_standards_for_protection_gender_and_inclusion_in_emergencies_Sp_Web%5B1%5D.pdf)

<sup>14</sup> De acuerdo a la Política PSEA de IFRC, la "Explotación sexual" incluye todo abuso cometido, o amenaza de abuso, en una situación de vulnerabilidad, de relación de fuerza desigual o de confianza, con propósitos sexuales respecto de las "personas afectadas", a los efectos, aunque sin estar exclusivamente limitado a ellos, de aprovecharse material, social o políticamente de la explotación sexual de otra persona. Se considera que todo pago (en efectivo o a través de cualquier otro bien o favor) por servicios sexuales constituye explotación sexual. Por otro lado, el "Abuso sexual" se configura como toda agresión física, o amenaza de agresión física o psicológica, de naturaleza sexual, cometida mediante el empleo de la fuerza, en situación de desigualdad, o con coacción, cuando se cometa contra las "personas afectadas".

En la nota técnica *Protección contra la Explotación y Abuso Sexual (PEAS) en la respuesta al COVID-19*<sup>15</sup> del Inter Agency Standing Cometeet (IASC), se puede encontrar una lista de chequeo para la Protección contra PEAS en la respuesta al COVID-19. Las siguientes recomendaciones, se han extraído de estos documentos y se consideran prioritarios para el personal y voluntariado que hacen parte de los programas de MdVSA y de programas de transferencia de efectivo:

- En cada sociedad nacional, se debe contar con una política PEAS<sup>16</sup>, en caso contrario la sociedad nacional puede adherirse a la política de IFRC. Todo el personal de MdV debe recibir un briefing obligatorio sobre esta Política, en conjunto con otros mecanismos de salvaguarda como Código de Conducta y Política de Protección Infantil<sup>17</sup>. Así mismo, todo el personal debe firmar estos documentos.
- El personal de MdVSA debe conocer los mecanismos internos de derivación, en caso de que personal y voluntariado deban remitir el reporte de PEAS para gestión de la organización (sociedad nacional o IFRC). Esto implica que la sociedad nacional defina claramente su punto focal y primer respondiente en PEAS una vez un caso sea identificado.
- Establecer, junto con especialistas CEA, mecanismos de reporte basados en la comunidad acompañados de una estrategia de comunicaciones clara y consistente, utilizando alternativas a la comunicación en persona cuando es necesario, es decir, carteles, folletos, radio, teléfono, textos y medios sociales. Del mismo modo, es clave incorporar mensajes que indiquen: la ayuda es siempre gratuita, no se pueden pedir favores sexuales ni de otro tipo a cambio de asistencia; la actividad sexual con menores de 18 años en todas las circunstancias constituye un abuso; e incluir información sobre cómo denunciar la explotación y el abuso sexual.
- Todo el personal de MdVSA, con el apoyo de PGI, debe conocer las rutas de derivación para sobrevivientes de VBG. También deben conocer el mecanismo de reporte interno en caso de identificar estas situaciones en los servicios de MdVSA.
- En caso de desear mayor información, puede revisar la página de la IASC: <https://psea.interagencystandingcommittee.org/>

## Enfoques transformadores relacionados con los MdV

- Apoyar la productividad agrícola de las mujeres o dirigirse a las mujeres a través de Programas de Transferencia Monetaria.
- Dirigir y priorizar intervenciones para las juventudes, especialmente las mujeres jóvenes, para brindarles más oportunidades de desarrollo social y económico
- Desarrollar programas de protección social para apoyar a los hogares encabezados por mujeres, aquellas que son el principal sustento familiar, que perdieron sus ingresos debido la COVID-19 o lo harán después del final de la pandemia
- Implementar medidas para proteger y estimular la economía, desde transferencias de efectivo hasta créditos y préstamos. Se sugiere que sean dirigidas a las mujeres trabajadoras informales (incluidas trabajadoras en el servicio doméstico y migrantes). Dichas medidas deben basarse en las necesidades y vulnerabilidades, independientemente de su situación migratoria o legal.
- Promover estrategias específicas para el empoderamiento de las mujeres y la recuperación económica (acceso al crédito, servicios financieros, tecnología, nuevos mercados).

<sup>15</sup> <https://reliefweb.int/report/world/nota-tcnica-provisional-proteccion-contra-la-explotacion-y-abuso-sexuales-peas-en-la>

<sup>16</sup> <https://reliefweb.int/report/world/politica-de-la-federacion-internacional-sobre-prevencion-de-la-explotacion-y-los-abusos>

<sup>17</sup> <https://oldmedia.ifrc.org/ifrc/document/child-safeguarding/>

### 3 Seguimiento y Evaluación

El seguimiento y la evaluación son particularmente importantes porque ayudan a entender la percepción que la comunidad tiene sobre el programa, así como sus efectos sobre los grupos no beneficiarios. Los programas sobre MdVSA pueden afectar y verse afectados por la cadena de mercado, el entorno del mercado o la infraestructura, los servicios y los insumos clave. Por consiguiente, el seguimiento del mercado, y concretamente el seguimiento de los precios, debe producirse con regularidad<sup>18</sup>.

Los programas de MdVSA pueden tener efectos en las relaciones de poder, en los efectos en los grupos de riesgo e impactos específicos por género en las comunidades y familias, por ello es importante incorporar actividades en el seguimiento y evaluación que nos permitan entender e identificar en forma oportuna estos aspectos.

Para asegurar una adecuada incorporación de aspectos de PGI se recomienda incorporar en la planificación, implementación y análisis de la información las medidas recomendadas en la etapa de evaluación de necesidades y de análisis de mercado. Es así como es clave considerar:

- Formular e incorporar preguntas sobre el efecto de las actividades de MdVSA en la satisfacción de las necesidades, los roles y la dinámica de las mujeres, las niñas, los niños y los hombres, cómo las demás dimensiones de la diversidad (por ejemplo, discapacidad, orientación sexual, identidad de género, casta y religión).
- Identificar si se han generado problemas de seguridad para los grupos en situación de riesgo.
- Identificar si se ha generado un cambio y el tipo de cambio en el grado de participación, toma de decisiones y liderazgo (o la falta de este) de los grupos en situación de riesgo identificados en todos los aspectos de la programación de los MdVSA.
- Identificar efectos en las estrategias de supervivencia en los grupos en situación de riesgo.
- Identificar tendencias en materia de trabajo infantil, trabajo sexual y espacios de mercado seguros para sobrevivientes de violencia basada en género.
- Realizar una evaluación de la información desagregada.

Es importante consultar a grupos con diferente género, edad y antecedentes antes y durante las evaluaciones. Estos grupos deben ser parte del proceso de seguimiento y evaluación.

El seguimiento se debe realizar en tiempos adecuados, que permitan identificar aquellos aspectos de PGI que se puedan afectar negativamente o generen condiciones de mayor vulnerabilidad, de tal forma se implementen medidas de mitigación y corrección en las actividades.



*Mujeres reciben apoyo psicosocial por parte del equipo de la Cruz Roja Hondureña.*

<sup>18</sup> Definición del Centro de Recursos de Medios de Vida de la IFRC. <https://www.livelihoodscentre.org/toolbox#19431492>



Personal de la Cruz Roja Peruana realiza entrevistas a población indígena en la Amazonía Peruana  
© REUTERS / CICR, Sebastián Castañeda

## 4 Mitigación de riesgos

- Implementar los Estándares Mínimos para PGI.
- Los programas de Transferencias Monetarias deben considerar la capacidad de las mujeres para acceder de manera segura a los mercados y transversalizar la lucha contra la violencia sexual por razones de género durante todo el ciclo del programa. Involucrar a hombres y niños como socios contra la VBG.
- La intervención en efectivo puede reforzar la dinámica de poder desigual existente dentro de los hogares y puede exacerbar la VBG, por ende es clave consultar a mujeres y niñas y otros grupos en riesgo para determinar los riesgos del efectivo y qué mecanismo de transferencia es más seguro y apropiado para satisfacer las necesidades.

En nuestros programas y en las situaciones de emergencias, aquellos eventos que ponen en riesgo la integridad de las comunidades y que van en contravía del respeto a sus derechos, suelen incrementarse. Los programas de MdVSA no están exentos de ello y por ende es clave que reconozcamos que podemos recibir estos reportes o reconocer estos indicios de riesgo, así como podríamos identificar necesidades de protección que vayan más allá del alcance de nuestras acciones.

Para más información al respecto recomendamos consultar el Recurso “*Consideraciones de Protección en la Programación de Transferencias Monetarias para la Pandemia del COVID-19*”<sup>19</sup> y dirigirse al anexo de fuentes y referencias donde se alojan recursos especializados en materia de VBG, protección infantil y adaptaciones específicas para poblaciones en especial situación de marginalización.

El abordaje de estas necesidades de protección debe ser realizarlo en conjunto con un punto focal de PGI.

<sup>19</sup> <https://cash-hub.org/es/resource/consideraciones-de-proteccion-en-la-programacion-de-transferencias-monetarias-para-la-pandemia-del-covid-19-abril-2020/>

*En la comunidad Brisas de Guerrilandia en el Estado de Portuguesa, Venezuela, la Cruz Roja Venezolana promovió el aumento de la resiliencia a la crisis alimentaria en las zonas rurales y periurbanas. también se apoyó en ámbitos de nutrición, agua y saneamiento y Medios de vida. Las familias recibieron capacitación en la implementación de huerta familiares y acompañamiento técnico. © Cruz Roja Venezolana, Proyecto Medios de Vida*



# ENFOQUES RELACIONADOS: COMUNICACIONES, PARTICIPACIÓN COMUNITARIA Y RENDICIÓN DE CUENTAS

## Comunicar y visibilizar las acciones

La comunicación es estratégica para las actividades de MdVSA con un enfoque de PGI puesto que:

- Contribuye a la visibilidad para que públicos externos se sensibilicen sobre la situación de colectivos que viven marginalización. También para compartir acciones afirmativas de inclusión en coherencia con los principios fundamentales de la Cruz Roja.
- Brinda herramientas de difusión del trabajo implementado por las Sociedades Nacionales, para impactar positivamente en el relacionamiento con donantes y futura financiación de programas similares.

Algunos consejos al momento de implementar actividades:

- Antes de realizar la visita a campo, se sugiere realizar una reunión con el equipo de Comunicaciones de la Sociedad Nacional para identificar las formas y contenidos más apropiados para recoger en el terreno. Esto ayudará también a recoger material con un enfoque de PGI desde la perspectiva de las comunicaciones. Es clave compartir el interés de dar visibilidad a las actividades e historias.
  - Junto con el equipo, se puede diseñar un plan de comunicaciones y medios en coherencia con los recursos disponibles.
  - Comunicarse con el punto focal del área de Comunicaciones de la Sociedad Nacional para compartirle el interés de dar visibilidad a las actividades e historias.
  - Cuando los recursos para actividades de comunicaciones son limitados, el Área de Comunicaciones de la Sociedad Nacional o de la IFRC pueden brindar apoyo en el fortalecimiento de capacidades y entrega de herramientas para los equipos de terreno como, por ejemplo:
    - Talleres cortos para tomas de fotografía y video, de carácter humanitario, con celular
    - Levantamiento de información para entrevistas en el terreno en respeto de la dignidad y privacidad de las personas
    - Valorar con el equipo de comunicaciones, realizar un taller dirigido para periodistas sobre cómo abordar en su labor el enfoque PGI en el cubrimiento de emergencias y desastres.

Buenas prácticas en campo:

- Priorizar las imágenes que den un rol activo a la comunidad y evite aquellas en donde se ilustre un desbalance de poder, donde el personal de la Cruz Roja aparezca en una aproximación paternalista o donde no se dignifique a las personas.
- Identificar aquellas historias de éxito asociadas a las actividades implementadas, así como los retos a nivel comunitario e individual. Considere una perspectiva asociada a las brechas vividas por mujeres y poblaciones diversas.

- Llevar un diario (Escrito o con Audio Whatsapp) donde registre los testimonios más impactantes y los nombres de las personas es útil para registrar diferencias que se marcan en la comunidad con la intervención. Estos productos pueden ser compartidos con los equipos de comunicaciones.
  - Realizar transmisiones en vivo desde el terreno en coordinación con el equipo Coms.
  - Identificar personas participantes diversas y que cuenten con habilidades de comunicación. Consúlteles si les interesaría compartir su experiencia, incluso para dar un seguimiento periódicamente o tiempo después.
  - Procure que el equipo técnico o de comunicación recoja historias representativas de los distintos grupos vulnerables con los que trabajamos.
  - Identifique información demográfica, socioeconómica o identitaria, permiten explicar mejor las causas que han llevado a vivir a las personas en situación de vulnerabilidad. Por ejemplo: Edad, género, trabajos comunes, roles en la comunidad, medios de vida y opciones de empleo, posibles barreras para su acceso a derechos, número de hijos, etc.
  - Si las personas están de acuerdo, utilice la grabadora de voz del teléfono para registrar las necesidades y aspiraciones de las personas.
  - Las Sociedades Nacionales usualmente cuentan con protocolos para pedir la autorización y datos de personas entrevistadas a través de formatos escritos o a través de una declaración en cámara o en audio. En el caso de tratarse de personas menores de edad, se debe contar con dicha autorización la persona responsable directa.
- Siempre que sea posible informe a la persona cuyas historias son documentadas donde se publicarán las piezas de comunicación sobre el proyecto y cuáles son los canales para que se mantenga informada sobre los productos de comunicación. Si es posible volver a la comunidad y llevar una copia, procure realizarlo.
- Una vez finalizadas las historias de éxito y los productos de comunicaciones asociados, las Sociedades Nacionales tienen la oportunidad de darles mayor visibilidad a nivel internacional con el apoyo de la Unidad de Comunicaciones de la IFRC para las Américas.

### Participación comunitaria y rendición de cuentas (CEA<sup>20</sup>, por sus siglas en inglés)

- **Consultar a grupos con diferente género, edad y antecedentes** antes y durante las evaluaciones, incluidas las personas más vulnerables y marginadas, como las personas con discapacidades, las mujeres trabajadoras migrantes, las chicas adolescentes, y hacerles participe en el diseño, la planificación, la implementación, el monitoreo y la evaluación de la intervención
- Establecer **mecanismos de retroalimentación accesibles** y planificar actividades partiendo de los comentarios recibidos de comunidades
- Asegurar que la **información** sobre los servicios de apoyo económico disponibles sea **de fácil acceso**, en varios idiomas y formatos

<sup>20</sup> <https://communityengagementhub.org/es/>

*“En la espalda de Karen hay un corazón y dentro, la figura de un bebé descansando serenamente en los brazos de una mujer. Son ella y su hijo Dylan, el niño que la inspiró a emigrar a Estados Unidos. Él es su motivación para todo lo que hace en la vida, la razón para no rendirse en el pasado cuando la pasó mal en Colombia, y ahora, cuando ha tenido que enfrentar momentos de peligro y dolor en su travesía por la selva. “Cruzar el Darién no es fácil”, nos dice. “No se lo recomiendo a nadie. El peligro ahí no son los animales, es enfrentarse a gente que te hace daño, que te roba, que abusa tanto de lo poco que llevas como de tu cuerpo”.*  
© IFRC / Ramón Lepage,





# RECURSOS

## Fuentes de información y herramientas

### Estudios recomendados:

- IFRC. 2022. Reajustando la ruta hacia la equidad. [https://prddsgofilestorage.blob.core.windows.net/api/sitreps/4379/Reporte\\_Socioecon%C3%B3mico\\_ODS\\_ESP\\_Americas\\_May2022\\_Final.pdf](https://prddsgofilestorage.blob.core.windows.net/api/sitreps/4379/Reporte_Socioecon%C3%B3mico_ODS_ESP_Americas_May2022_Final.pdf)
- Estudio de condiciones y acceso a medios de vida (Colombia, Ecuador, Perú): <https://data2.unhcr.org/es/documents/details/79126>
- Impactos económicos del COVID-19 y las desigualdades de género: <https://data2.unhcr.org/es/documents/details/75940>
- UN Women. 2020. From Insights to action: Gender equality in the wake of COVID-19. <https://www.unwomen.org/-/media/headquarters/attachments/sections/library/publications/2020/gender-equality-in-the-wake-of-covid-19-en.pdf?la=en&vs=5142>
- CEPAL. 2021. La autonomía económica de las mujeres en la recuperación sostenible y con igualdad. <https://www.cepal.org/es/publicaciones/46633-la-autonomia-economica-mujeres-la-recuperacion-sostenible-igualdad>
- Centro de Recursos de Medios de Vida. Infografía Protección, género e inclusión (PGI) y COVID-19. Disponible en [https://www.livelihoodscentre.org/documents/114097690/181759694/Infografia\\_8\\_ES.png/84d4ff5b-f74e-bc-fa-d755-1bfd4392fafa?t=1592300381065](https://www.livelihoodscentre.org/documents/114097690/181759694/Infografia_8_ES.png/84d4ff5b-f74e-bc-fa-d755-1bfd4392fafa?t=1592300381065)

### Herramientas sugeridas para evaluaciones y recolección de datos:

- Grupos de discusión por género y edad (FAO/OIT) <https://www.livelihoodscentre.org/documents/114097690/114438875/364477/fb8f647d-12de-fea1-3255-f27667f67444>
- Grupos de discusión por género y edad (CLARA) <https://www.livelihoodscentre.org/documents/114097690/114438875/364502/96df7d91-60aa-468a-01b7-d746742ddec4>
- Listas de verificación por género, con preguntas que hay que realizar y medidas que hay que tomar <https://www.livelihoodscentre.org/documents/114097690/114438875/364477/fb8f647d-12de-fea1-3255-f27667f67444>
- Orientaciones para discusiones en grupos focales [https://cash-hub.org/wp-content/uploads/sites/3/2020/11/1\\_2\\_3-Orientaciones-para-discusiones-en-grupos-focales.doc](https://cash-hub.org/wp-content/uploads/sites/3/2020/11/1_2_3-Orientaciones-para-discusiones-en-grupos-focales.doc)
- Manual de Género para la Acción Humanitaria. Capítulo "Subsistencia" <https://www.refworld.org/es/pdfid/5afc99504.pdf>

### Herramientas sugeridas para implementación de acciones:

- **PGI in EPOA – Marcador y lista de chequeo:** Esta lista de verificación proporciona una serie de indicadores para saber si en enfoque PGI ha sido incorporado de manera satisfactoria en un Plan de Acción de Emergencias. Esta herramienta está orientada para ser utilizada por personal de PMER (Planificación, Monitoreo, Evaluación y Reportes), gerencias de gestión del riesgo de desastres y Sociedades Nacionales interesadas en el monitoreo de PGI. En específico, para el personal de MdVSA, pueden encontrar orientaciones en la Página 6 y 7, también se recomienda ver las recomendaciones para análisis de necesidades (Página 4).
- **PGI assessment question library:** Este documento de Excel permite tener múltiples herramientas para evaluaciones sectorizadas y la aplicación transversal de PGI en otras evaluaciones. En particular se recomienda la pestaña 4 "PGI Sectoral Ax Questions" en la cual se podrán encontrar preguntas orientadas a responder necesidades alineadas con el marco de Dignidad, Acceso, Participación y Seguridad (DAPS) y bajo que metodologías participativas puede esta información ser recopilada.

- **PGI Minimum Standards sector scorecard:** Esta herramienta permite una operación de las Normas Mínimas de PGI y en particular contiene recomendaciones puntuales para accionar por cada uno de los sectores de intervención. En ese sentido, las orientaciones hacia MdVSA pueden encontrarse en la página 30 a la 32. Esta herramienta es de utilidad tanto para planificación como para el monitoreo de la incorporación de estándares mínimos. Se recomienda que en programas de mediano y largo plazo se implemente de manera frecuente.

## Herramientas sugeridas para mitigación de riesgos:

- **Violencia Basada en Género**
  - Directrices para la integración de las intervenciones contra la VBG en la acción humanitaria (Página 204): [https://gbvguidelines.org/wp/wp-content/uploads/2016/03/2015-IASC-Directrices-VG\\_version-espanol.pdf](https://gbvguidelines.org/wp/wp-content/uploads/2016/03/2015-IASC-Directrices-VG_version-espanol.pdf)
  - Compendio de asistencia en efectivo y vales contra la violencia por razón de género: Directrices prácticas para profesionales humanitarios: <https://gbvguidelines.org/en/documents/compendio-de-asistencia-en-efectivo-y-vales-contr-la-violencia-por-razon-de-genero-directrices-practicas-para-profesionales-humanitarios/>
  - Conjunto de Herramientas para la Optimización de los Programas de Transferencias de Efectivo para la Protección contra la Violencia de Género: <https://www.womensrefugeecommission.org/wp-content/uploads/2020/04/Toolkit-for-Optimizing-CBIs-for-Protection-from-GBV-Spanish.zip>
- **Protección Infantil: Trabajo Infantil.**
  - Normas mínimas para la protección de la niñez y adolescencia en la acción humanitaria (Página 253): [https://alliancecpha.org/en/system/tdf/library/attachments/2019\\_cpms\\_-\\_handbook\\_-\\_final\\_spanish.pdf?file=1&type=node&id=37561](https://alliancecpha.org/en/system/tdf/library/attachments/2019_cpms_-_handbook_-_final_spanish.pdf?file=1&type=node&id=37561)
  - ¿Cuál es el vínculo entre el COVID-19 y el Trabajo Infantil?: <https://www.youtube.com/watch?v=HdMsqYn-B8RE>
  - Trabajo infantil en el contexto de la COVID-19 en el sector de los Medios de Vida y de la Seguridad Alimentaria: Posibles impactos y acciones [https://www.livelihoodscentre.org/documents/114097690/181759481/Covid19+y+trabajo+infantil\\_ES.pdf/0672b7b3-7d41-03b6-6322-3422afe39115?t=1618408941886](https://www.livelihoodscentre.org/documents/114097690/181759481/Covid19+y+trabajo+infantil_ES.pdf/0672b7b3-7d41-03b6-6322-3422afe39115?t=1618408941886)
- **Programas de MdV para poblaciones en situación de marginalización:**
  - Normas humanitarias de inclusión para personas mayores y personas con discapacidad (Página 166): <https://spherestandards.org/wp-content/uploads/Humanitarian-inclusion-standards-SP.pdf>
  - Estándares mínimos para la inclusión de la vejez y la discapacidad en la acción humanitaria (Página 31): [http://www.senama.gov.cl/storage/docs/Folleto\\_Senama\\_Onemi\\_7\\_nov\\_-00000003.pdf](http://www.senama.gov.cl/storage/docs/Folleto_Senama_Onemi_7_nov_-00000003.pdf)

## Bibliografía

- Banco Mundial. 2021. La pandemia de COVID-19 (coronavirus) deja como consecuencia un aumento de la pobreza y la desigualdad. Disponible en <https://blogs.worldbank.org/es/voices/la-pandemia-de-covid-19-coronavirus-deja-como-consecuencia-un-aumento-de-la-pobreza-y-la>
- CASH HUB. 2020. Consideraciones de Protección en la Programación de Transferencias Monetarias para la Pandemia del COVID-19. Disponible en <https://cash-hub.org/es/resource/consideraciones-de-proteccion-en-la-programacion-de-transferencias-monetarias-para-la-pandemia-del-covid-19-abril-2020/>
- CEPAL. 2021. La autonomía económica de las mujeres en la recuperación sostenible y con igualdad.
- IASC. 2020. Nota Técnica Provisional: Protección contra la explotación y abuso sexuales (PEAS) en la respuesta al COVID-19 (Versión 1.0, marzo 2020). Disponible en <https://reliefweb.int/report/world/nota-tcnica-provisional-proteccion-contr-la-explotacion-y-abuso-sexuales-peas-en-la>
- IFRC. 2015. Promoting disability inclusion in the international red cross and red crescent movement. Disponible en <https://www.icrc.org/eng/assets/files/red-cross-crescent-movement/council-delegates-2013/cod13-r9-people-with-disabilities-adopted-eng.pdf>

- IFRC. 2018a. Normas mínimas relativas a protección, género e inclusión en situaciones de emergencia.
- IFRC. 2018b. Política de la Federación Internacional sobre prevención de la explotación y los abusos sexuales e intervención a raíz de esos actos. <https://reliefweb.int/report/world/politica-de-la-federacion-internacional-sobre-prevencion-de-la-explotacion-y-los-abusos>
- IFRC. 2021. IFRC secretariat policy on child safeguarding. Disponible en <https://oldmedia.ifrc.org/ifrc/document/child-safeguarding/>
- ILGA Mundo: Zhan Chiam, Sandra Duffy, Matilda González Gil, Lara Goodwin, y Nigel Timothy Mpemba Patel, Informe de Mapeo Legal Trans 2019: Reconocimiento ante la ley (Ginebra: ILGA Mundo, 2020).
- ONU Mujeres. 2020a. El Impacto económico del COVID-19 en las mujeres de América Latina y el Caribe. Disponible en <https://lac.unwomen.org/es/noticias-y-eventos/articulos/2020/11/impacto-economico-covid-19-mujeres-america-latina-y-el-caribe>
- ONU Mujeres. 2020b. From insights to action: Gender equality in the wake of COVID-19. Disponible en <https://www.unwomen.org/en/digital-library/publications/2020/09/gender-equality-in-the-wake-of-covid-19>
- RCRC Movement. 2019. Resolution 3: Sexual and gender-based violence: Joint action on prevention and response. Disponible en <https://rcrcconference.org/about/previous-conferences/32nd-international-conference/resolution-reports-list/resolution-3-sexual-and-gender-based-violence-joint-action-on-prevention-and-response-2/>
- The Washington Group on Disability Statistics. 2020a. Lista ampliada de preguntas sobre funcionamiento del Grupo de Washington (WG-ES). Disponible en <https://www.washingtongroup-disability.com/fileadmin/uploads/wg/Documents/Questions/Spanish.pdf>
- The Washington Group on Disability Statistics. 2020b. Introducción a las listas de preguntas del Grupo de Washington sobre Estadísticas de la Discapacidad. Disponible en [https://www.washingtongroup-disability.com/fileadmin/uploads/wg/The\\_Washington\\_Group\\_Primer\\_-\\_Spanish.pdf](https://www.washingtongroup-disability.com/fileadmin/uploads/wg/The_Washington_Group_Primer_-_Spanish.pdf)

## Anexos

**Evaluación de necesidades:** Encuesta dirigida a hogares para evaluar el impacto de la Covid-19 en los Medios de Vida y la seguridad alimentaria: [https://www.livelihoodscentre.org/documents/114097690/181759481/Covid19+Impact+in+LLH\\_HH+survey\\_final\\_220221\\_ES.pdf/b8d31882-c58a-87ac-18ec-260b3bf7eb75?t=1616420827494](https://www.livelihoodscentre.org/documents/114097690/181759481/Covid19+Impact+in+LLH_HH+survey_final_220221_ES.pdf/b8d31882-c58a-87ac-18ec-260b3bf7eb75?t=1616420827494)

Algunas de las preguntas sugeridas, son:

- ¿Cuáles son los principales MdVSA emprendidos en la zona y por quiénes? (busque respuestas que garanticen el análisis de personas de todas las identidades de género, edades, discapacidades y orígenes)
- En la práctica, ¿hay ciertos trabajos que a grupos particulares de personas no se les permite hacer? ¿Por qué?
- ¿Cuáles son las principales barreras para acceder a los MdVSA? (para personas de todas las identidades de género, edades, discapacidades y orígenes)
- ¿Tienen grupos en situación de riesgo a una participación activa en todos los aspectos del diseño, la aplicación y el seguimiento de la programación de MdVSA?
- ¿Cuál es la proporción de hombres y de mujeres en el personal del sector de los MdVSA, incluidos los puestos de toma de decisión? ¿Cómo es la representatividad de toma de decisiones frente a medios de subsistencia, en la comunidad?
- ¿Cómo ha afectado la crisis a las estrategias comunitarias de supervivencia económica, la gestión del ganado u otro sector y el acceso a actividades de subsistencia seguras, particularmente en el caso de las mujeres y otros grupos en situación de riesgo?
- ¿Quién realiza un trabajo diario no remunerado que sustenta a la familia y a la comunidad? (jardines locales, cuidado de niños, cocinar, limpiar, cuidado de personas que necesitan asistencia).
- ¿Están ahora trabajando los niños de su hogar cuando antes no lo hacían?

- ¿Se han sometido a una evaluación de riesgos las rutas hacia y desde los lugares donde se realizan los programas de MdVSA, incluyendo los riesgos de protección infantil?
- ¿Qué apoyos se necesitan para permitir que los jefes de familia solteros, las personas con discapacidad tengan acceso a MdVSA o a capacitación?
- ¿Se ha realizado un análisis de mercado en asociación con las personas en mayor riesgo de sufrir VBG, para identificar actividades de MdVSA rentables, accesibles y deseables y para proporcionar detalles acerca de la remisión de casos de sexo por supervivencia?
- ¿A qué barreras culturales se enfrentan las mujeres, las adolescentes y otros grupos en situación de riesgo cuando desean acceder al comercio, las actividades de subsistencia, la gestión del ganado y los servicios financieros?

# LOS PRINCIPIOS FUNDAMENTALES DEL MOVIMIENTO INTERNACIONAL DE LA CRUZ ROJA Y DE LA MEDIA LUNA ROJA

La Federación Internacional de Sociedades de la Cruz Roja y de la Media Luna Roja (IFRC), es la mayor red humanitaria en el mundo, integrada por 192 Sociedades Nacionales de la Cruz Roja y la Media Luna Roja y cerca de 14 millones de personas voluntarias que acompañan a las comunidades antes, durante y después de las crisis y los desastres. Trabajamos en los contextos más complejos y remotos con el fin de salvar vidas, proteger la dignidad humana y consolidar la resiliencia de las personas para que gocen de entornos propicios para una vida saludable, segura y con oportunidades para prosperar.

## **Humanidad**

El Movimiento Internacional de la Cruz Roja y de la Media Luna Roja, al que ha dado nacimiento la preocupación de prestar auxilio, sin discriminación, a todos los heridos en los campos de batalla, se esfuerza, bajo su aspecto internacional y nacional, en prevenir y aliviar el sufrimiento de los hombres en todas las circunstancias. Tiende a proteger la vida y la salud, así como a hacer respetar a la persona humana. Favorece la comprensión mutua, la amistad, la cooperación y una paz duradera entre todos los pueblos.

## **Imparcialidad**

No hace ninguna distinción de nacionalidad, raza, religión, condición social ni credo político. Se dedica únicamente a socorrer a los individuos en proporción con los sufrimientos, remediando sus necesidades y dando prioridad a las más urgentes.

## **Neutralidad**

Con el fin de conservar la confianza de todos, el Movimiento se abstiene de tomar parte en las hostilidades y, en todo tiempo, en las controversias de orden político, racial, religioso e ideológico.

## **Independencia**

El Movimiento es independiente. Auxiliares de los poderes públicos en sus actividades humanitarias y sometidas a las leyes que rigen los países respectivos, las Sociedades Nacionales deben, sin embargo, conservar una autonomía que les permita actuar siempre de acuerdo con los principios del Movimiento.

## **Voluntariado**

Es un movimiento de socorro voluntario y de carácter desinteresado.

## **Unidad**

En cada país sólo puede existir una Sociedad de la Cruz Roja o de la Media Luna Roja, que debe ser accesible a todos y extender su acción humanitaria a la totalidad del territorio.

## **Universalidad**

El Movimiento Internacional de la Cruz Roja y de la Media Luna Roja, en cuyo seno todas las Sociedades tienen los mismos derechos y el deber de ayudarse mutuamente, es universal.