
Directrices de la Federación Internacional para programas sobre medios de vida



estrategia**2020**

.....

La **Estrategia 2020** expresa la determinación colectiva de la Federación Internacional de Sociedades de la Cruz Roja y de la Media Luna Roja de avanzar en la solución de los grandes retos que enfrentará la humanidad en el próximo decenio. La Estrategia 2020 atiende a las necesidades y vulnerabilidades particulares de las diversas comunidades con las que trabajamos y se guía por los derechos y las libertades inherentes a todas las personas. Tiene por objeto beneficiar a quienes confían en nosotros y ayudarles a construir un mundo más digno y pacífico.

En los próximos diez años, el esfuerzo colectivo de la Federación girará en torno a la consecución de los siguientes objetivos estratégicos:

- 1. salvar vidas, proteger los medios de sustento y apoyar la recuperación después de crisis y desastres;**
 - 2. posibilitar una vida sana y segura;**
 - 3. promover la inclusión social y una cultura de no violencia y paz.**
-

.....

© Federación Internacional de Sociedades de la Cruz Roja y de la Media Luna Roja, Ginebra, 2010

Se autoriza citar total o parcialmente el contenido de este estudio con fines no comerciales, siempre y cuando se mencione la fuente. La Federación Internacional apreciaría recibir detalles acerca de su utilización. Las solicitudes para la reproducción comercial deben dirigirse a la Federación Internacional a la dirección secretariat@ifrc.org.

Portada: En Satitua, un aldeano cuida del campo con aperos recibidos de la Cruz Roja de Samoa. Esta fue una de las zonas más gravemente afectadas por el tsunami y donde la Sociedad Nacional ha distribuido instrumentos de labranza y otras herramientas para que la población pueda rehacer su vida. (Rob Few/Federación).

.....

Apartado postal 372
CH-1211 Ginebra 19
Suiza
Teléfono: +41 22 730 4222
Telefax: +41 22 733 0395
Correo electrónico:
secretariat@ifrc.org
Sitio web: www.ifrc.org

Prólogo

Los desastres de gran magnitud, además de las pérdidas de vidas humanas y materiales, a menudo arrasan o socavan los medios de vida y colocan en entredicho el futuro de las personas que logran sobrevivir. A raíz de un desastre, se agudiza, a corto plazo, la vulnerabilidad económica y social de muchas familias y podría, asimismo, verse mermada su capacidad para superar situaciones adversas en el futuro. Si cuentan con medios de vida sustentables, las personas vulnerables suelen estar en mejores condiciones para hacer frente a las crisis y adversidades y superarlas, logran preservar o mejorar sus capacidades y activos, aportan beneficios a otros sistemas de medios de vida locales y, en sentido más amplio, lo hacen sin perjuicio para la base de recursos naturales.

Los enfoques relacionados con los medios de vida solían estar incorporados en los programas de desarrollo a largo plazo. No obstante, la Federación Internacional de Sociedades de la Cruz Roja y de la Media Luna Roja reconoce que los asociados del Movimiento Internacional de la Cruz Roja y de la Media Luna Roja conceden cada vez mayor importancia al establecimiento de programas relativos a los medios de vida en fases tempranas de la intervención, como un elemento esencial para atender las necesidades humanitarias y propiciar la recuperación. Algunos ejemplos de este enfoque se observan en las operaciones emprendidas por el Movimiento a raíz de recientes desastres de gran envergadura, como el terremoto en Pakistán (2005), el ciclón Sidr en Bangladesh (2007), el tsunami ocurrido en Asia (2008), el terremoto en Haití (2010), el ciclón Nargis en Myanmar (2008), así como las inundaciones en Pakistán (2010).

En mayo de 2007, la Junta de Gobierno de la Federación Internacional acogió con beneplácito la iniciativa de la Cruz Roja Española, en colaboración con la Secretaría de la Federación, relativa a la configuración de un enfoque integral de los programas de desarrollo económico, incluido el microcrédito, y el fomento de un proceso incluyente que favoreciera el desarrollo y la difusión de prácticas óptimas en este ámbito. Esta publicación forma parte de las medidas de seguimiento adoptadas en relación con esa decisión. A la luz de la vasta experiencia práctica del Movimiento en materia de medios de vida, estas directrices aportan consejos básicos y orientación sencilla destinados tanto a las Sociedades Nacionales que ya prestan asistencia en relación con los medios de vida o sustento como a aquellas que contemplarían actividades de esta índole en el futuro.

La redacción fundamental de las directrices se realizó en 2008, aprovechándose las enseñanzas extraídas de la intervención motivada por el tsunami, que se caracterizó por la extraordinaria escala y la gran diversidad de programas relativos a medios de vida ejecutados por numerosos asociados de la Cruz Roja y la Media Luna Roja. En 2008, se estableció un grupo de trabajo, integrado por representantes de la Cruz Roja de Sri Lanka, la Secretaría de la Federación, el Comité Internacional de la Cruz Roja (CICR), la Cruz Roja Española y la Cruz Roja Británica, que prestó asesoramiento durante la elaboración de estas directrices. Así mismo, cerca de 15 Sociedades Nacionales de las cinco zonas operativas de la Federación Internacional y del CICR aportaron comentarios y observaciones con respecto al contenido y al estilo de las directrices durante un seminario celebrado con este propósito en Sri Lanka, en noviembre de 2008.

Se procedió a la revisión y a la actualización de las directrices en 2010, contemplándose la recopilación de los comentarios y observaciones de los usuarios de

esta publicación a medida que prosiga el aprendizaje en relación con la elaboración y la ejecución de programas. Se prevé la actualización de las directrices cada dos años.

Por consiguiente, solicitamos que los miembros del personal y los voluntarios que utilicen esta publicación anoten aquello que consideren fue de utilidad o inútil, así como los temas o aspectos que cabría añadir y el nuevo material que convendría incluir como referencia. Apreciaremos toda opinión constructiva en este proceso continuo que puede ser remitida a través de la encuesta en línea que figura bajo la sección “recuperación a raíz de desastres” del Sistema de Información para la Gestión de Casos de Desastres. Confiamos en recibir sus aportes y esperamos que estas directrices sean pertinentes.

Matthias Schmale
Subsecretario General
Servicios a Programas
Federación Internacional de Sociedades
de la Cruz Roja y de la Media Luna Roja
enero de 2011

Índice

Abreviaturas y siglas	6
Agradecimientos	7
<hr/>	
Sección 1. Introducción	8
1.1 Público destinatario	9
1.2 Utilización de las directrices	10
<hr/>	
Sección 2. Importancia de los programas sobre medios de vida en la recuperación temprana	12
2.1 ¿Qué se entiende por recuperación temprana?	13
2.2 ¿Qué se entiende por medios de vida?	15
2.3 ¿Cuándo cabe el apoyo en relación con los medios de vida?	19
2.4 Efecto adverso de los desastres y conflictos con respecto a los medios de vida	20
2.5 Recuperación de los medios de vida	22
2.6 Contribución de los programas sobre medios de vida en los procesos de recuperación temprana	23
2.7 Combinación de diversos tipos de asistencia relativa a medios de vida en la elaboración de programas	25
<hr/>	
Sección 3. Importancia de los programas sobre medios de vida en el desarrollo	28
3.1 Los medios de vida en contextos de fomento del desarrollo	29
3.2 ¿Qué se entiende por mejores medios de vida sustentables: el fortalecimiento, la diversificación, la transformación?	31
3.3 Relación con la seguridad alimentaria, la adaptación al cambio climático y la reducción del riesgo de desastres	33
3.4 Limitaciones usuales en materia de medios de vida	34
3.5 Medidas que pueden conferir mayor sustentabilidad a los medios de vida	35

.....	
Sección 4.	Ciclo del proyecto en programas sobre medios de vida 36
4.1	Ciclo del proyecto 37
4.2	Participación comunitaria a lo largo del ciclo del proyecto 38
.....	
Sección 5.	Evaluación y análisis de medios de vida 40
5.1	¿En qué consiste la evaluación y el análisis de medios de vida? 41
5.2	¿Qué abarcan la evaluación y el análisis de medios de vida? 43
5.3	Herramientas idóneas para la evaluación y el análisis de medios de vida 48
5.4	Transición del análisis a la planificación 54
.....	
Sección 6.	Elaboración de un programa de aplicación inmediata sobre medios de vida 56
6.1	Selección de objetivos apropiados 57
6.2	Selección eficaz de destinatarios 59
6.3	Participación de otros interesados 62
6.4	Selección de actividades que cabe apoyar 64
6.5	Determinación de una estrategia viable de transición o de fin de intervención 67
6.6	Aplicación del marco lógico para configurar la intervención 69
6.7	Inclusión de consideraciones relativas a la dotación de personal 69
.....	
Sección 7.	Seguimiento y pertinencia de la ejecución de un programa sobre medios de vida 72
7.1	Pertinencia constante de la intervención durante la fase de ejecución 73
7.2	Establecimiento de un sistema de seguimiento y supervisión de la asistencia relativa a medios de vida durante la recuperación temprana 74
.....	
Sección 8.	Evaluación de un programa sobre medios de vida 78
.....	
Sección 9.	Referencias e índice de disco compacto (CD) 84
9.1	Documentos de la Cruz Roja y la Media Luna Roja 85
9.2	Otros documentos 86
9.3	Sitios web útiles 87
.....	

Sección 10. Anexos	88
Anexo 1	
Definiciones de medios de vida	89
Anexo 2	
Preguntas para la evaluación de medios de vida y marco de referencia para el proceso de recopilación de información	90
Anexo 3	
Herramientas de evaluación de la Cruz Roja y la Media Luna Roja que cabe utilizar a lo largo de la fase de evaluación	91
Anexo 4	
Plantilla para el seguimiento de datos de evaluación	93
Anexo 5	
Ejemplos de intervenciones de la Cruz Roja y la Media Luna Roja relacionadas con medios de vida en contextos de recuperación temprana	94
Anexo 6	
Lista de verificación de la participación comunitaria	96

Abreviaturas y siglas

ALNAP	<i>Active Learning Network for Accountability and Performance in Humanitarian Action</i> . Red de aprendizaje sobre la rendición de cuentas y el desempeño de la acción humanitaria
FAO	Organización de las Naciones Unidas para la Agricultura y la Alimentación
GAE	Federación Internacional /CICR Directrices para evaluaciones de emergencia
GCTP	Federación Internacional /CICR <i>Guidelines for Cash Transfer Programming</i>
GFSG	Federación Internacional <i>Global Food Security Assessment Guidelines</i>
IASC	Comité Permanente Inter Organismos
CICR	Comité Internacional de la Cruz Roja
Federación Internacional	Federación Internacional de Sociedades de la Cruz Roja y de la Media Luna Roja
OIT	Organización Internacional del Trabajo
ONG	Organización no gubernamental
RRS	<i>Research Reference Sheets (from VCA toolbox)</i>
SCUK	Save the Children, Reino Unido
SEEP	Normas mínimas para la recuperación económica a raíz de crisis
AVC	Análisis de vulnerabilidad y capacidad
PMA	Programa Mundial de Alimentos

Agradecimientos

Coordinadora del proyecto: Emma Delo (Servicios en Casos de Desastres, Federación Internacional)

Autora principal 2008-2009: Jacqueline Frize

Aportes en la actualización 2009-2010: Mija-Tesse Ververs, Zehra Rizvi, David Lynch, Kiflemariam Amdemariam, Simon Eccleshall, Ina Schonberg y Emma Delo de la Federación Internacional.

Agradecimiento especial al grupo original de trabajo en Sri Lanka que brindó apoyo en el proceso de elaboración de las directrices: Simon Eccleshall (Federación Internacional), Emma Delo (Federación Internacional), Nimal Silva (Cruz Roja de Sri Lanka), Agnes Dalmau (Cruz Roja Española), Caroline Clarnival (CICR) y Tarun Sarwal (Cruz Roja Británica, CICR).

Así mismo, agradecemos la valiosa colaboración de los funcionarios de las Sociedades Nacionales del Reino Unido, Estados Unidos de América, España, Ruanda, Uganda, Mozambique, Zimbabue, Honduras, Filipinas, Jamaica, Ucrania, Namibia, Nepal, Noruega, Dinamarca, Sri Lanka, el CICR y la Secretaría de la Federación Internacional: Mary Atkinson, Alexandros Yiannopoulos, Tarun Sarwal, Nuran Higgins, John Halder, Tissa Serasinghe, Patrick Fox, Louise Broomfield, Azizza Usoof, Dharizal Dhariza, Agnes Dalmau, Barri Dennis, Lydia Tinkamanyire, Ivete Dengo, Calvine Matsinde, Jacinta Ruiz Bonilla, Luciano Paras, Yvonne Clark, Valerii Sergovskyi, Paulus Ngolombe, Dharma Raj Pandey, Tanjung Rozak, Marc Fumeaux, Mads Brinch Hansen, Nimal Silva, T.H. Ariyaratna, Janath Hettiarachchi, Merrick Peiris, Gothami Chadrarathne.

A woman is shown from the side, working in a field. She is wearing a grey dress and an orange vest with a white cross on the back. She is holding a long wooden handle, likely for a hoe or similar tool, and is focused on her work. The field is filled with large, green, leafy plants, possibly cabbages or similar vegetables. The background shows a clear blue sky and some distant trees.

Sección 1/ INTRODUCCIÓN

1.1. Público destinatario

Estas directrices prácticas y explícitas están destinadas a los responsables de programas y miembros del personal sobre el terreno de las Sociedades Nacionales que deseen emprender o mejorar programas sobre medios de vida dentro del contexto de programas para *la recuperación temprana* o de programas de *fomento del desarrollo*. En estas directrices se aprovecha la experiencia de múltiples asociados del Movimiento Internacional de la Cruz Roja y de la Media Luna Roja y su aplicación es, en principio, viable en cualquier contexto. En un inicio, las directrices se formularon para propiciar la inclusión de la atención a los medios de vida en la elaboración de programas de intervención en casos de emergencia. No obstante, muchos de los enfoques y herramientas revisten pertinencia también para los programas sobre medios de vida concebidos a más largo plazo; de ahí, que se incluya también la descripción de éstos.

1.2. Utilización de las directrices

Las directrices están concebidas como un recurso de ayuda para el personal en la reflexión relativa a cada una de las fases del ciclo de un proyecto. Se trata de un instrumento de orientación práctica que incluye consejos útiles para cada una de las fases de la formulación de programas en el contexto específico de la recuperación temprana (secciones 3 a 8). Se deberán utilizar junto con otras pautas y herramientas existentes de la Federación (véase la sección 9). Cabrá considerar estas directrices como:

- un instrumento para la planificación y la realización de una evaluación;
- un recurso práctico para el trabajo de campo participativo;
- una lista de verificación para la adecuada formulación de programas sobre medios de vida;
- un recordatorio para el seguimiento de prácticas idóneas.

En las diferentes secciones de las directrices figuran:

- definiciones de términos, claramente identificadas en recuadros específicos;
- ejemplos de programas de la Cruz Roja y la Media Luna Roja sobre medios de vida que se han elaborado y cumplido con éxito;
- consejos sobre prácticas idóneas (prácticas recomendadas y prácticas que cabe evitar);
- listas de verificación con preguntas acerca de los aspectos más importantes;
- bibliografía recomendada, incluida al final de cada sección;
- herramientas y plantillas para uso sobre el terreno (Anexos y CD).

Secciones 2 a 4				
↘ Panorama completo a la luz de la teoría y la práctica de actividades relacionadas con medios de vida. ↘ Las siguientes secciones se aplican a todo el ciclo del programa o proyecto.				
Sección 5	Sección 6	Secciones 6 y 7	Sección 7	Sección 8
↘ Evaluación inicial y análisis de medios de vida	↘ Elaboración de programas sobre medios de vida	↘ Ejecución de programas sobre medios de vida	↘ Supervisión de programas sobre medios de vida	↘ Evaluación de programas sobre medios de vida



Sección 2/

**IMPORTANCIA
DE LOS PROGRAMAS
SOBRE MEDIOS DE VIDA
EN LA RECUPERACIÓN
TEMPRANA**

2.1. ¿Qué se entiende por recuperación temprana ?

2.2. ¿Qué se entiende por medios de vida?

2.3. ¿Cuándo cabe el apoyo en relación con los medios de vida?

2.4. Efecto adverso de los desastres y conflictos con respecto a los medios de vida

2.5. Recuperación de los medios de vida

2.6. Contribución de los programas sobre medios de vida en los procesos de recuperación temprana

2.7. Combinación de diversos tipos de asistencia relativa a medios de vida en la elaboración de programas

1

2

3

4

5

6

7

8

9

2.1. ¿Qué se entiende por recuperación temprana?

Los objetivos estratégicos 1 y 2 de la Estrategia 2020 de la Federación Internacional de Sociedades Nacionales de la Cruz Roja y de la Media Luna Roja demuestran la determinación colectiva para:

- salvar vidas, proteger los medios de sustento y apoyar la recuperación después de crisis y desastres;
- posibilitar una vida sana y segura.

En la estrategia operativa de la Federación para la gestión de desastres, correspondiente al bienio 2009–2011, se señala que bajo la gestión de desastres están comprendidas las actividades de preparación en previsión de desastres, así como los servicios de intervención y recuperación orientados a reducir el riesgo de desastres, aliviar el sufrimiento inmediato, y favorecer la recuperación mediante el restablecimiento de los medios de vida y, por ende, el aumento de la capacidad de la comunidad para superar situaciones adversas.

La Federación Internacional es consciente de que los desastres naturales de gran magnitud suelen exigir la determinación de participar en actividades de recuperación a largo plazo que superan el contexto del suministro inmediato de alimentos, alojamiento o asistencia médica. Mediante los programas de recuperación, se aspira a que las personas restablezcan o mejoren las condiciones de vida de las que gozaban antes de que ocurra el desastre (en cuanto a alojamiento, salud, suministro de agua, saneamiento, medios de vida o sustento), mientras al mismo tiempo se fortalece y se confiere un carácter sostenible a la incidencia de las actividades de socorro. Estos programas pueden también tender puentes

con programas de apoyo a la comunidad a más largo plazo en materia de salud y gestión de desastres, y vincular la intervención a raíz de desastres, en sentido amplio, a los programas de desarrollo de los gobiernos y otros asociados humanitarios. Los programas de recuperación permiten determinar las causas subyacentes de la vulnerabilidad ante los desastres¹.

Definiciones

Recuperación temprana: *abarca la evaluación de la recuperación, la planificación y la ejecución de actividades destinadas a fortalecer la calidad y la incidencia de nuestras intervenciones de socorro, así como el apoyo a las personas afectadas por desastres durante los primeros meses posteriores a éstos (transición del socorro a la recuperación).*

Recuperación (reconstrucción y rehabilitación): *se refiere a la planificación y a la ejecución de programas substantivos de rehabilitación a más largo plazo, ya sea durante el primer año o durante los años subsiguientes a un desastre.*

Fuente: *Draft guidelines for addressing early recovery when writing a disaster appeal* (documento de trabajo), Federación Internacional.

El enfoque de la Federación Internacional en materia de recuperación se refiere a todas las medidas que adoptan la Federación Internacional y las Sociedades Nacionales a raíz de desastres de gran magnitud para asistir a las comunidades e instituciones damnificadas de manera que puedan restablecer o mejorar las condiciones de vida de las cuales gozaban antes del desastre hasta alcanzar un nivel mutuamente convenido. Ello incluye las medidas adoptadas para aumentar la capacidad de las comunidades vulnerables para resistir y superar crisis o desastres futuros, así como para reconstituir y fortalecer la capacidad de la Sociedad Nacional afectada por el desastre.

Fuente: *Policy on recovery after disasters* (documento de trabajo), Federación Internacional.

1. 2008 Informe Anual: Servicios en Casos de Desastre, Llamamiento N° MAA00027

2.2. ¿Qué se entiende por medios de vida? ²

Definiciones

Los medios de vida comprenden las capacidades, los bienes y las actividades que se requieren para poder generar un ingreso y tener una forma de sustento en la vida.

Los medios de vida sustentables se refieren a la capacidad de las personas para generar y mantener una forma de sustento y mejorar tanto su bienestar como el de las generaciones siguientes.

Se considera que las familias o los hogares tienen medios de vida sustentables³ cuando son capaces de hacer frente a las situaciones adversas y crisis económicas y superarlas, preservando sus recursos y capacidades sin que ello vaya en detrimento del entorno natural.

Fuente: Edición 2004, *El Proyecto Esfera, Normas mínimas en materia de seguridad alimentaria.*

Estas definiciones contribuyen a diferenciar distintos grupos de personas en función de sus principales actividades u ocupaciones y el uso que dan a los recursos para proveer su sustento, por ejemplo: obreros de fábricas, personas dedicadas al pastoreo o a la pesca, artesanos cualificados, jornaleros o vendedores ambulantes de alimentos. Cada uno de los grupos requiere de distintas habilidades para desempeñar su oficio u ocupación y aquello que podría ser esencial para el sustento de unos, no lo es para otros.

Mediante las definiciones antes expuestas se comprende también que no todas las personas que se ganan la vida de cierta manera son iguales, incluso si viven a proximidad. La agricultura es un ejemplo de ello: el éxito y el estilo de vida de un agricultor dependerá tanto de sus capacidades y recursos materiales como de su talento para desempeñar las tareas propias a la agricultura. Los agricultores tienen distintas aptitudes, distinto acceso a extensiones de tierras de diversa superficie y calidad, diferente capacidad de acceso a insumos agrícolas de calidad idónea, diferentes redes formales e informales de apoyo en tiempos de necesidad y, diferentes gastos domésticos que deben sufragar mediante las actividades agrícolas.

Una vez que se comprende la estructura de los medios de vida de las personas, se cuenta con un excelente punto de partida para determinar la manera mediante la cual las familias y las comunidades pueden optimizar sus capacidades y manejar su vulnerabilidad tanto en tiempos ordinarios como a raíz de desastres y

2. Véase también el Anexo 1 para más definiciones de medios de vida.

3. El término sustentable se refiere al hecho de que los resultados y los efectos tienen una duración prolongada en el tiempo y no alude únicamente al costo de muchos recursos que se necesitarán más adelante.

conflictos. Ello también ayuda a determinar el aporte de los distintos miembros de la familia o de la comunidad en las actividades de sustento, incluidos los niños, las niñas, las mujeres y las personas mayores.

Definiciones

Vulnerabilidad: *se refiere al nivel de riesgos o de amenazas que pesan sobre una familia o una comunidad y ponen en entredicho su vida o sus medios de sustento. La vulnerabilidad de una comunidad está determinada por su capacidad para hacer frente a la adversidad y las crisis, tales como las sequías, las inundaciones, las políticas gubernamentales adversas, los conflictos, o la crisis asociada al VIH/SIDA. No se debe confundir vulnerabilidad con pobreza, aunque es innegable que la pobreza subyacente es un factor que agrava la vulnerabilidad en la mayoría de contextos.*

A menudo se escucha la expresión “medios de vida sustentables” (véase recuadro 1, adaptado de Departamento del Gobierno del Reino Unido para el Desarrollo Internacional (DFID), 1998). Se trata de un concepto de uso difundido entre los organismos humanitarios que es útil para identificar las vulnerabilidades específicas de los diferentes grupos humanos con categorías distintas de medios de vida. El enfoque de medios de vida sustentables ayuda a determinar las causas subyacentes de la vulnerabilidad que, a menudo, están asociadas a factores de orden económico, social y político. En situaciones de emergencia, se puede aportar ayuda en relación con los medios de vida, de manera que se fomente la sustentabilidad, incluso si la asistencia se proporciona a corto plazo.

De conformidad con el contexto de medios de vida sustentables, los programas sobre medios de vida suelen girar en torno a ciertos principios fundamentales (véase el recuadro 2).

Se suele caracterizar los medios de vida en función de la identificación y la clasificación de los activos y recursos asociados con las actividades de sustento bajo cinco categorías o grupos (véase el recuadro 3).

Cada medio de vida cuenta con su propia combinación de los cinco grupos de recursos y activos, junto con algún mecanismo específico para hacer frente a la adversidad. Por ejemplo, los obreros industriales dependen principalmente de los activos humanos, bajo la forma de habilidades y cualificaciones para obtener empleo y tal vez formar parte de algún sindicato –que es un activo social–; por su parte, los pastores que cuidan de camellos dependerán principalmente de los recursos naturales, bajo la forma de pasto y agua para los animales, así como de recursos físicos que, en este caso, serán los mercados para vender su ganado. Estos activos pueden verse perjudicados en situaciones de desastre o de conflicto y, según el tipo de perjuicio, algunos grupos de personas con determinados medios de vida pueden verse más o menos afectadas.

Recuadro 1.
Marco de medios de vida sustentables
.....

Este instrumento visual de uso difundido facilita la comprensión de lo que se entiende por medios de vida. Es útil para la identificación de estrategias de vida que generan resultados de medios de vida tales como:

- ↳ aumento de los ingresos
- ↳ mejores condiciones de bienestar
- ↳ menor vulnerabilidad
- ↳ mayor seguridad alimentaria
- ↳ uso más sustentable de los recursos naturales
- ↳ relaciones sociales y condición social
- ↳ dignidad y respeto (de sí mismo y de los demás).

1

2

Recuadro 2.
Principios rectores para programas sobre medios de vida
.....

Enfoque participativo:
Evaluación inicial, planificación, elaboración, ejecución y supervisión de actividades con las comunidades afectadas, concediéndose particular atención a las funciones y responsabilidades de hombres y mujeres, así como a sus necesidades, vulnerabilidades y capacidades específicas.

Enfoque integrado:
Conciencia de que las necesidades en materia de asistencia con relación a medios de vida, seguridad alimentaria, salud, alojamiento, suministro de agua y saneamiento, tienen a menudo prioridades superpuestas.

Calidad de las evaluaciones iniciales:
Panorama completo de las vulnerabilidades y capacidades de la familia y de la comunidad que incluye un análisis profundo de su entorno y de sus estrategias para superar las adversidades.

Forjar alianzas adecuadas:
Reconocimiento de la pericia de otras personas u organizaciones que incluye la coordinación de iniciativas con las autoridades locales y de las oportunidades para abogar a favor de ciertas ideas o intereses.

Respeto del contexto local:
Fortalecimiento de las capacidades de las Sociedades Nacionales y de las comunidades.

Incorporación de la perspectiva de género:
Se incorpora la perspectiva de género en el análisis de las funciones y responsabilidades de las personas para entender mejor sus vulnerabilidades y capacidades y mejorar la eficacia de los programas.

Fuente: *Seminario mundial sobre medios de vida, Federación Internacional* (noviembre de 2008)

3

4

5

6

7

Recuadro 3.
Cinco activos de medios de vida y ejemplos de grupos de recursos
.....

Recursos Humanos
educación, formación, cualificaciones, destrezas, buen estado de salud, aptitud para trabajar.

Recursos Sociales
participación en grupos comunitarios, relaciones con familiares en otros lugares, relaciones religiosas, pertenencia a partidos políticos.

Recursos materiales
herramientas, equipo, carreteras, transporte, electricidad, alcantarillado, pozos de agua, ganado, fertilizantes, semillas.

Recursos financieros
ahorros (incluidas joyas, según el caso), acceso a crédito, deudas, pensión de jubilación, remesas, salarios.

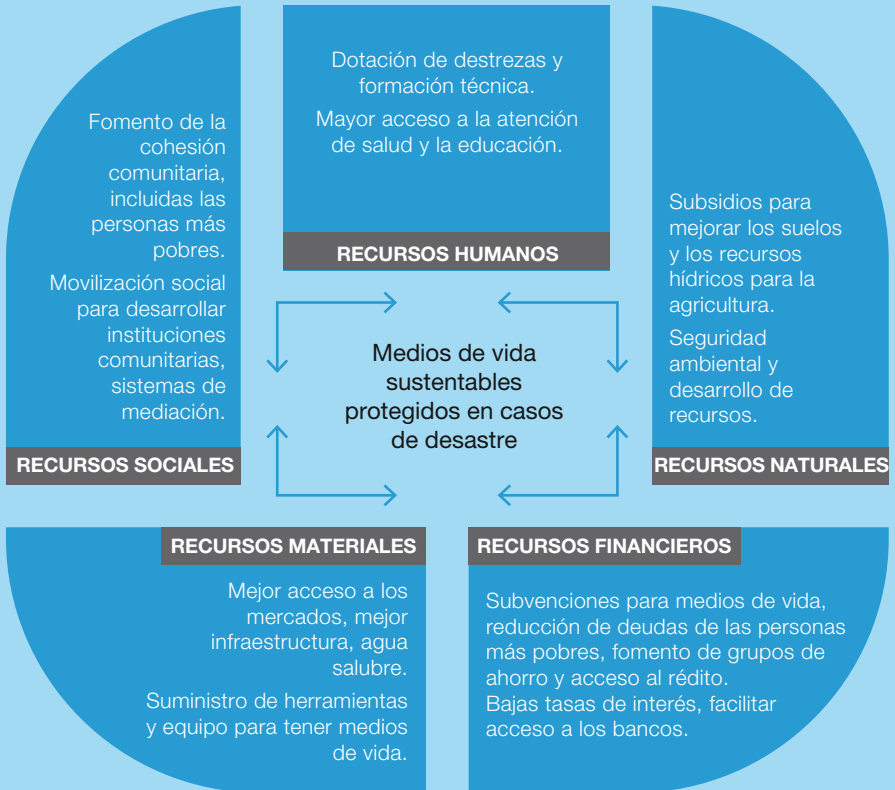
Recursos naturales
tierras, suministro de agua, recursos forestales, recursos piscícolas, plantas silvestres, árboles frutales.

Fuente: Adaptado de: *VCA toolbox, Federación Internacional* (2008)

8

9

Fig. 1: Ejemplos de principales objetivos y actividades de los programas por grupo de activos



2.3. ¿Cuándo cabe el apoyo en relación con los medios de vida?

Es importante recordar que el apoyo y los programas en relación con los medios de vida son factibles en una amplia variedad de contextos de desastres y de conflictos, incluidos aquellos de carácter repentino (v.g. terremotos, inundaciones, huracanes), las situaciones de deterioro gradual o crónicas (v.g. sequías), o las emergencias complejas en las que las poblaciones sufren los efectos de un desastre natural, agravados por algún conflicto existente.

El apoyo a los medios de vida puede ser también importante para las personas damnificadas por un desastre en diferentes etapas posteriores al desastre o a algún conflicto. A raíz de un desastre o en situaciones de necesidad crónica aguda, los programas de socorro están encaminados a satisfacer las necesidades inmediatas, reducir el sufrimiento, salvar vidas y preservar los medios de sustento. En este contexto, los programas sobre medios de vida pueden incluir algún tipo de apoyo para proteger los recursos familiares y comunitarios de manera que se evite el deterioro ulterior de las formas de vida de las personas concernidas.

En la fase de recuperación, mediante este tipo de programas se aspira a trascender los esfuerzos de socorro inicial de manera que se brinde apoyo a las personas para que restablezcan las condiciones de vida habituales de distintas maneras importantes:

- habilitan a las personas para que asuman el control de su existencia y preserven mayor dignidad;
- favorecen la recuperación de los “activos productivos” que pudieran haber perdido las personas debido a un desastre;
- reducen el riesgo de que las personas adopten comportamientos que conllevan riesgos (robo, prostitución, degradación ambiental) y reducen la vulnerabilidad familiar antes futuras crisis;
- ayudan a la reactivación económica de la zona afectada.

A lo largo de las distintas etapas de la recuperación, se puede recurrir a programas de desarrollo para brindar apoyo a las familias vulnerables de manera que puedan mejorar el carácter sostenible de sus medios de vida y su capacidad para resistir a las crisis. Existe una amplia gama de actividades a través de las cuales se puede fortalecer los recursos familiares y comunitarios, mejorar las prácticas comerciales y de producción y mejorar la aptitud de las personas para satisfacer las demandas del mercado en materia de bienes, servicios y mano de obra cualificada.

2.4. Efecto adverso de los desastres y conflictos con respecto a los medios de vida

Las familias y las comunidades enfrentan los desastres y los conflictos de distinta manera, en función de cuán capaces de resistir a esas crisis sean los medios de vida que tengan a su disposición.

Definiciones

La acepción científica del término resiliencia expresa la elasticidad de un material, su flexibilidad o su habilidad para recuperar su condición inicial. En la labor humanitaria, se utiliza este término en relación con la capacidad de las personas y de las comunidades para resistir, enfrentar y superar un conflicto a un desastre. A mayor seguridad personal y resiliencia, menor vulnerabilidad.

Fuente: Adaptado de *What is VCA? An introduction to vulnerability and capacity assessment*, Federación Internacional (2008)

Los desastres y los conflictos tienen un efecto adverso en los bienes y recursos que se emplean en las actividades ordinarias de sustento, ya sea porque los destruyen y modifican ya sea el acceso a los mismos, o el uso que se les da. Por ejemplo, los obreros de una fábrica pueden quedarse sin trabajo a raíz de un huracán que destruye las instalaciones de la fábrica. Si bien pudieran tener derecho a cierta compensación financiera luego del desastre, hasta que se reconstruya la fábrica deberán competir con otras personas para encontrar otra fuente de ingresos y ello, precisamente, en un momento en que sea probable que tengan gastos adicionales en su hogar debido a los daños causados por el huracán. Algunos obreros podrán recurrir a sus redes de relaciones sociales para obtener nuevas oportunidades laborales, utilizar sus ahorros o pedir dinero prestado. Para otros, será muy difícil llegar a fin de mes. En otro ejemplo, los pastores de camellos pueden verse afectados en casos de sequía pues los precios de los animales bajarán a medida que escaseen los lugares de pastoreo y el agua y los camellos se debiliten. Ciertos jefes de familia podrían preferir vender algunas joyas u optar por la producción de carbón como actividad secundaria para obtener ingresos, en lugar de vender su ganado en un momento poco propicio. Otros, no tendrán más remedio que vender el ganado para subvenir a las necesidades básicas del hogar. En ambos casos, el desastre habrá entrañado una alteración en la vida cotidiana.

¿Cuál es el denominador común de estas personas? El recurso a estrategias para superar la adversidad y sobrevivir.

Definiciones

Las **estrategias de vida ante la adversidad** son mecanismos a los que recurren las personas como forma de vida en momentos difíciles. El recurso a estos mecanismos suele verse desencadenado por acontecimientos que afectan sus medios y su modo de vida. Algunas de estas estrategias son reversibles y no son perjudiciales para los medios de vida: por ejemplo, las modificaciones a corto plazo del régimen alimentario, la migración en busca de trabajo, el uso de los ahorros o el aprovechamiento de las redes de relaciones sociales. Otras estrategias pueden ser perjudiciales y más difíciles de revertir: por ejemplo, la venta de tierras, la venta de activos de producción (tales como la venta de un buey y el arado, en el caso de un granjero; o la venta de un taxi por parte de un conductor de taxi), la tala intensiva de bosques cercanos con la consiguiente deforestación, el retiro de los niños de la escuela para ponerlos a trabajar (trabajo infantil), o la prostitución. Las diferencias entre hombres y mujeres de la familia en cuanto a sus funciones y responsabilidades tienen incidencia en las estrategias de vida ante la adversidad. Las condiciones de acceso a los bienes de producción, el capital y la carga de responsabilidades en el hogar pueden reducir la oportunidad de las mujeres para contribuir al bienestar de la familia a través de actividades de generación de ingresos. No obstante, en ciertas regiones del mundo, las mujeres desempeñan una función sumamente significativa en el comercio y la producción a pequeña escala. Se estima que en la zona subsahariana de África, las mujeres producen el 80 por ciento de los alimentos que se consumen en el hogar. Es importante comprender los perfiles de las personas en función del género para trazar un panorama completo de las oportunidades y limitaciones que existen en cuanto a medios de vida y comprender la forma en la cual las personas y las comunidades hacen frente a la adversidad.

2.5. Recuperación de los medios de vida

Los desastres y los conflictos pueden destruir muchos de los recursos con los que cuentan las personas (véase recuadro 3). A continuación, se ha incluido un ejemplo de estos casos para cada grupo de recursos.

Humanos	Un miembro de la familia que solía trabajar y aportar con un salario regular muere ahogado en unas inundaciones.
Sociales	Las comunidades pueden verse obligadas a huir a raíz de un conflicto, con la consiguiente alteración de sus redes de relaciones sociales.
Materiales	Un huracán puede provocar la pérdida de semillas o la interrupción en el suministro de electricidad y trastocar las actividades agrícolas o comerciales.
Financieros	La sequía puede provocar la muerte de un hato de ganado que representaba los ahorros de toda la vida de una persona.
Naturales	Las tierras agrícolas pueden quedar inutilizables a raíz de deslizamientos de terreno o tsunamis.

No siempre es fácil recuperar estos recursos; así, si bien no se puede reemplazar a un miembro de la familia que haya fallecido, a través de un programa de formación, otro miembro de esa familia podría adquirir destrezas que le permitan eventualmente emprender un negocio. En otro ejemplo, gracias al suministro oportuno de nuevas semillas, un agricultor puede iniciar una nueva siembra y reducir las pérdidas en el rendimiento de las cosechas.

Todos los recursos antes enunciados constituyen elementos para la edificación del camino que lleva a la reconstrucción puesto que, merced a ellos, las comunidades pueden identificar la mejor manera de reanudar su vida habitual. Por ejemplo, los obreros de la fábrica afectada por el huracán podrían organizarse en pequeñas cuadrillas para limpiar los escombros y desechos mientras otros miembros de la comunidad se encargan de prepararles la comida. Podrían también solicitar un préstamo colectivo para cubrir sus gastos mientras encuentran otro trabajo. Los pastores podrían juntar sus hatos y designar a ciertos miembros de la comunidad para que vayan a lugares más distantes en busca de mejores áreas de pastoreo durante algunos meses, mientras que los demás permanecen en la comunidad al cuidado general de las esposas y los niños. En ambos casos, tanto las familias como la comunidad tienen ideas específicas con respecto a las medidas que les permitirán satisfacer sus necesidades y centran su atención en el uso de estrategias de vida para hacer frente a la adversidad y recuperar su autosuficiencia.

Sin embargo, los desastres de gran envergadura y los conflictos de larga data afectan a numerosas personas y, por ende, resulta necesario el apoyo de las autoridades locales y de las organizaciones humanitarias en el proceso de recuperación, en particular, cuando las personas damnificadas recurren a estrategias perjudiciales y no sustentables para superar las crisis.

2.6. Contribución de los programas sobre medios de vida en los procesos de recuperación temprana

En el contexto de la Cruz Roja y la Media Luna Roja, los programas sobre medios de vida que favorecen la recuperación temprana abarcan, en general, al apoyo a las familias y comunidades vulnerables de manera que puedan satisfacer sus necesidades básicas y gozar de acceso a los bienes y servicios esenciales. A continuación, figuran ejemplos de programas sobre medios de vida elaborados y ejecutados por la Cruz Roja y la Media Luna Roja para promover la recuperación temprana. Junto a cada actividad consta el tipo de recurso o activo que se ha restablecido:

- remoción de escombros a raíz de un desastre, a través del mecanismo de “efectivo a cambio de trabajo” (recursos naturales y financieros);
- suministro de semillas y aperos para la agricultura a tiempo para emprender la siembra (recursos materiales);
- reconstrucción de mercados e infraestructura mediante empleo remunerado con las autoridades locales (recursos materiales y financieros);
- reanudación de la actividad pesquera gracias al acceso a nuevos botes y redes de pesca (recursos materiales);
- restablecimiento de pequeños negocios gracias a subvenciones en efectivo (recursos financieros);
- establecimiento de redes sociales y cooperativas de negocios gracias a la formación en destrezas empresariales (recursos sociales y humanos);
- rehabilitación de centros comunitarios mediante el sistema de “alimentos a cambio de trabajo” (recursos materiales y “financieros” – alimentos);
- perfeccionamiento de destrezas en oficios tales como la carpintería o la sastería mediante formación profesional (recursos humanos).

El denominador común de los ejemplos que preceden reside en que se coloca a la familia y a la comunidad como el centro de atención de la actividad en materia de medios de vida. En esencia, se trata de habilitar a las personas afectadas por desastres y conflictos para que puedan materializar su aspiración de autosuficiencia, con la debida consideración de sus respectivas capacidades y vulnerabilidades.

En los programas sobre medios de vida se aprovecha las capacidades de las familias y de las comunidades y, por consiguiente, deben estar orientados a respaldar el proceso de recuperación. Así mismo, este esfuerzo:

- se conjuga con la distribución de socorro por parte de la Cruz Roja y la Media Luna Roja pues incluye actividades destinadas a reducir la dependencia;
- mantiene vínculos con los objetivos en lo que atañe a la reducción de riesgos de desastres;
- acelera el proceso de recuperación al ayudar a las comunidades a que combinen sus activos y recursos para realizar con éxito actividades relacionadas con los medios de subsistencia.

Definición

La **reducción de riesgos de desastres** se refiere a todas las actividades que se realizan a nivel local o mundial para minimizar las vulnerabilidades y los riesgos de una sociedad ante los desastres. Las actividades de reducción del riesgo de desastres están encaminadas a prevenir y limitar los efectos adversos de las crisis, con inclusión de las amenazas naturales (tales como las inundaciones, los terremotos y las sequías), las amenazas debidas a la actividad humana (tales como los incendios o los accidentes viales) y las epidemias sanitarias. Los esfuerzos en materia de reducción del riesgo de desastres tienen por propósito la edificación de comunidades más seguras y con mejor capacidad para resistir a las crisis y superarlas.

2.7. Combinación de diversos tipos de asistencia relativa a medios de vida en la elaboración de programas

La Cruz Roja y la Media Luna Roja han adquirido amplia experiencia en la asistencia relacionada con medios de vida a la luz de su intervención luego de desastres y conflictos de gran magnitud.

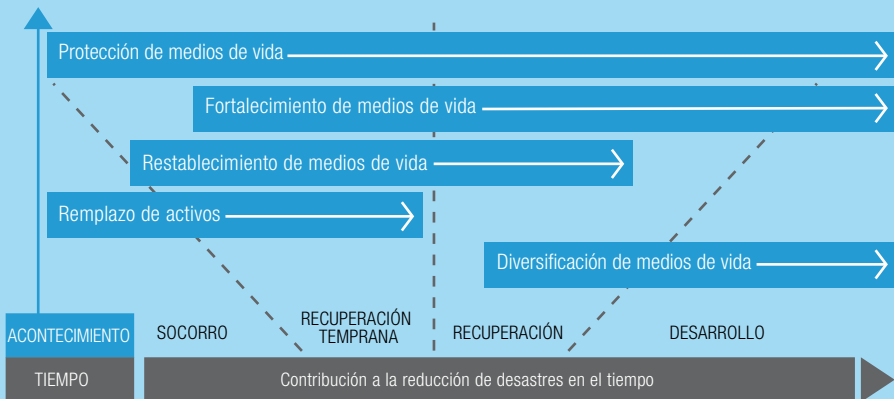
En la ilustración 2 se presentan los propósitos generales de la asistencia relacionada con medios de vida a lo largo del tiempo.

Ciertas modalidades de asistencia se ponen en marcha al inicio del proceso de recuperación, mientras que otras se emprenden más tarde y se prolongan durante más tiempo, como se observa en el gráfico.

1. Reemplazo o suministro de los principales activos o recursos sociales, materiales o financieros que se hayan perdido: la preocupación inmediata consiste en salvar vidas y en reducir el sufrimiento inmediato de las personas, proporcionándoles recursos básicos, tales como alimentos, agua, alojamiento y servicios de salud, necesarios para la supervivencia. En lo que se refiere a los medios de vida, los activos de producción o las herramientas podrían haber quedado en estado inservible o haber sufrido daños; las oportunidades de empleo y de trabajo podrían haberse desvanecido; las personas que ganaban el

Fig. 2: Contribución a la reducción del riesgo de desastres en el transcurso del tiempo

Fuente: CICR/Federación (2008) *Directrices para evaluaciones de emergencia*



sustento podrían haber fallecido o estar heridas; las tierras agrícolas podrían no ser viables y las cosechas podrían estar perdidas; el ganado podría estar muerto y podría no existir la posibilidad de remesas del exterior. Para atender estas necesidades inmediatas se suele recurrir a las transferencias de recursos, tales como subvenciones en efectivo, cupones canjeables o alimentos gratis, en paralelo con mecanismos de entrega de efectivo a cambio de trabajo en actividades que requieren mucha mano de obra, tales como la remoción de escombros, las tareas de saneamiento ambiental y la reparación de carreteras. De esta manera se proporciona a los miembros de la población el dinero que tanto necesita hasta que sean capaces de reanudar sus ocupaciones habituales. Se suele iniciar estos programas de inmediato, en la fase inicial, con una duración prevista a corto plazo y con poco o ningún elemento de sustentabilidad. De ahí que, en general, se los complementa con otros programas.

2. Reanudación o establecimiento de actividades relacionadas con medios de vida que se han visto trastornadas por algún desastre o conflicto: el propósito consiste en reparar o reemplazar aquellos activos que desaparecieron o sufrieron daños, y aportar insumos y apoyo para el establecimiento de mercados relacionados con los medios de vida, de manera que las personas puedan reanudar las actividades de las que obtenían ingresos. En este caso, no se trata de programas normalizados sino que se los adapta al contexto de la población damnificada. Se examina las necesidades y, en función de ello, se establecen mecanismos adaptados a la situación.
3. Fomento de un mejor aprovechamiento de los recursos y de los activos humanos y naturales, así como de las estrategias de vida para superar la adversidad y lograr mayor seguridad económica y capacidad para resistir ante desastres y conflictos en el futuro: se puede establecer programas centrados en mejorar la calidad de los activos materiales, dotar a las personas de mejores técnicas y destrezas (v.g. siembra de mejores semillas), mejorar la tecnología empleada en el riego o en el tejido textil, y la identificación de nuevos y mejores métodos y cauces de comercialización.
4. Diversificación o transformación de los medios de vida para lograr mayor seguridad económica y promover el desarrollo: los desastres pueden brindar una oportunidad para mejorar la capacidad de las personas para hacer frente a la adversidad y ayudar a que las familias más pobres puedan dotarse de nuevas destrezas y estrategias de vida para su sustento. La diversificación suele ser más fructífera si se aprovecha alguna área de conocimiento o alguna experiencia ya existente y si se cuenta con un sólido conocimiento de la economía local. Por consiguiente, a menudo se apoya este aspecto mediante programas de desarrollo.
5. Contribución a la reducción del riesgo de desastres a través del fomento de medios de vida más resistentes ante la adversidad.
6. Protección de las actividades relacionadas con medios de vida durante las fases posteriores al desastre o al conflicto, de manera que las personas sean capaces de satisfacer sus necesidades inmediatas y constantes. En general, los recursos que se transfieren en los programas de socorro y de recuperación están concebidos de manera que se eviten pérdidas posteriores de activos para las familias o la comunidad beneficiarias. Entre otras formas de proteger los medios de vida se cuenta la mejor gestión de los recursos naturales empleados para obtener el sustento, mejores mecanismos de alerta temprana de desastres a nivel comunitario, y el acceso a servicios financieros tales como sistemas de microfinanzas (incluido el ahorro) y de micro seguros.

Sección 2. Importancia de programas sobre medios de vida en la recuperación temprana

La recuperación se verá agilitada si en la asistencia que se presta en relación con los medios de vida se toma en cuenta y se aprovecha las capacidades relacionadas con medios de vida que ya existen y que son viables en el contexto de la economía local. Si bien se puede aportar los distintos tipos de asistencia relacionada con medios de vida en todas las fases de la intervención a raíz de desastres, en el recuadro que figura a continuación se expone los más idóneos para satisfacer los objetivos de programas en materia de socorro, recuperación y desarrollo, respectivamente.

	Socorro	Recuperación	Desarrollo
Suministro de medios de vida	■	■	
Restablecimiento de medios de vida		■	
Fortalecimiento de medios de vida		●	■
Diversificación de medios de vida		●	■
Protección de medios de vida	■	■	■

- Objetivo prioritario en la mayoría de situaciones
- Objetivo apropiado en ciertas situaciones

Ampliar la incidencia: enfoque de medios de vida en función del mercado aplicado por la Cruz Roja Neerlandesa en Sri Lanka

El tsunami destruyó el mercado de venta de pescado que solía ser una estructura permanente con buenas condiciones de higiene. Las personas que podían dedicarse a la pesca luego del tsunami empezaron a vender el pescado en una instalación improvisada. A menudo los pescados permanecían expuestos al sol y sobre plásticos extendidos en el suelo. No se consideraba que estaban en condiciones aptas para el consumo. El Consejo Urbano construyó una estructura provisional en Hambantota donde 50 personas podían vender sus productos en condiciones higiénicas. De esta manera, las personas vinculadas a la pesca que resultaron afectadas por el tsunami pudieron reanudar sus actividades y generar ingresos propios mientras, al mismo tiempo, prestaban servicios a cerca de 5,000 habitantes. La Cruz Roja Neerlandesa aportó los fondos al Consejo Urbano para cerciorarse de que la **iniciativa guardaba congruencia y se alineaba** con las soluciones a más largo plazo en relación con un nuevo mercado de pescado.

Bibliografía recomendada

- Global food security assessment guidelines, Federación Internacional (2008)
- VCA toolbox (en especial el módulo RRS 11 – Livelihoods and coping strategy analysis), Federación Internacional (2008)
- DFID sustainable livelihoods framework (1998, 2001)

Sección 3/

**IMPORTANCIA DE
LOS PROGRAMAS SOBRE
MEDIOS DE VIDA EN EL
DESARROLLO**



3.1 Los medios de vida en contextos de fomento del desarrollo

3.2 ¿Qué se entiende por mejores medios de vida sostenible: el fortalecimiento, la diversificación, la transformación?

3.3 Relación con la seguridad alimentaria, la adaptación al cambio climático y la reducción del riesgo de desastres?

3.4 Limitaciones usuales en materia de medios de vida

3.5 Medidas que pueden conferir mayor carácter sustentable a los medios de vida

1

2

3

4

5

6

7

8

9

3.1. Los medios de vida en contextos de fomento del desarrollo

Los programas que brindan apoyo a las familias vulnerables para que mejoren la sustentabilidad de sus medios de vida son apropiados en contextos de fomento del desarrollo. Los programas relacionados con medios de vida sustentables también favorecen el fortalecimiento de la comunidad y de su capacidad para resistir y superar la adversidad, contribuyen a mejorar la seguridad alimentaria y a garantizar el acceso a los servicios de salud y de educación. Estos programas también ayudan a que los hogares vulnerables logren mejor seguridad y mayor desarrollo económicos mediante:

- el fortalecimientos de los activos de las familias y las comunidades;
- el fomento de mejores prácticas de producción y de negocios en la comunidad;
- el fortalecimiento de las destrezas individuales para satisfacer las demandas de los mercados en cuanto a bienes, servicios y mano de obra cualificada.

Es importante contar con un entorno favorable para los medios de vida, en especial en contextos de desarrollo. Ello incluye:

- reglamentación local;
- estructuras gubernamentales para la asistencia técnica;
- redes de transporte;
- políticas y programas de asistencia gubernamental;
- sistemas y normativas para el comercio formal e informal a los niveles nacional y regional.

Las familias y comunidades vulnerables necesitan tener acceso a programas y servicios adecuados y deberían verse favorecidas por las políticas y normativas

locales. En este sentido, la Federación Internacional podría desempeñar una labor importante mediante gestiones ante los funcionarios o los responsables de programas a nivel local, distrital o nacional, para que se conceda a los miembros de la comunidad mejor acceso a los distintos servicios o programas.

3.2. ¿Qué se entiende por mejores medios de vida sustentables: el fortalecimiento, la diversificación, la transformación?

En los contextos de desarrollo, el fortalecimiento de los medios de vida constituye una estrategia primordial. Los medios de vida pueden depender en gran medida de la situación económica local, estar muy expuestos a las fluctuaciones de los precios del mercado, no tener adecuada vinculación con la demanda y verse afectados por variaciones climáticas y por las condiciones meteorológicas. Por regla general, suele ser más fructífero y menos complejo prestar ayuda a las familias vulnerables para que realicen actividades que ya han emprendido en mejores condiciones y con mejores perspectivas, en lugar de tratar de iniciar actividades completamente nuevas. Se puede brindar asistencia en muy diversas áreas, entre las que cabe anotar las siguientes:

- ↘ producción orientada al mercado (selección de productos en función de la demanda del mercado);
- ↘ análisis y vinculación de mercados (identificación y combinación de nuevos mercados)
- ↘ demostración de técnicas agrícolas y de producción y apoyo en la aplicación de las mismas;
- ↘ salud animal;
- ↘ técnicas de gestión y almacenamiento pos-cosecha;
- ↘ formación profesional y en destrezas laborales;
- ↘ formación en micro negocios (finanzas, planificación, etc.);
- ↘ servicios financieros (ahorros, crédito, seguros);
- ↘ desarrollo de infraestructura comunitaria (centros comunitarios, vías de transporte);
- ↘ gestión de riego y cuencas hídricas;
- ↘ gestión de áreas de pastoreo, pesquerías y bosques.

Conviene seleccionar las intervenciones en función del análisis de los medios de vida de los beneficiarios previstos. Las actividades encaminadas al fortalecimiento de las capacidades colectivas de la comunidad son importantes como medio para alentar a los beneficiarios a aunar esfuerzos, de manera que logren obtener una ventaja con relación a la venta de bienes o a la compra de insumos, o a fin de que puedan recibir formación colectiva para mejorar sus destrezas (v.g., escuelas de agronomía práctica, grupos de producción, cooperativas).

En un marco de desarrollo, la diversificación y la transformación de las estrategias relacionadas con los medios de vida suelen fluir en paralelo al fortalecimiento de estos últimos. Entre otros ejemplos, cabe mencionar los siguientes:

- ↘ diversificación de los cultivos;
- ↘ adición de fases de procesamiento de la producción alimentaria y perfeccionamiento del empaquetamiento y la comercialización de los productos;
- ↘ incursión en actividades de generación de ingresos completamente nuevas.

La diversificación reside en el desarrollo de nuevas destrezas y estrategias de medios de vida -preferiblemente mediante el aprovechamiento de conocimientos y experiencias ya adquiridas-, que dan lugar a actividades que se convierten en la fuente principal o secundaria de generación de ingresos. Mediante las intervenciones antes expuestas también se puede brindar apoyo para nuevos medios de vida familiares o comunitarios. La diversificación de los medios de vida contribuye de manera significativa a mejorar la protección de éstos y la capacidad de las personas para enfrentar y superar las adversidades. Mientras más fuentes de ingreso existan en una familia, menor será la vulnerabilidad del hogar ante las crisis y, por ende, más rápida será su recuperación a raíz de éstas.

La transformación de los medios de vida supone un cambio significativo en la perspectiva del uso de esos medios; por ejemplo, en lugar de limitarse a cultivar ajonjolí, decidir establecer un pequeño negocio o una cooperativa que se dedique a la producción, el embotellamiento y el etiquetado de aceite de ajonjolí, y suscribir un contrato con un supermercado o una empresa de comercio ubicadas en la capital del país.

3.3. Relación con la seguridad alimentaria, la adaptación al cambio climático y la reducción del riesgo de desastres

A menudo se señala que la seguridad alimentaria es un objetivo o un resultado esperado importante de los programas relativos a los medios de vida. Las familias utilizan sus medios de vida para satisfacer sus necesidades de alimentos y para tener acceso a éstos, ya sea adquiriéndolos o, mediante la venta o el intercambio de la producción obtenida con medios de vida agrícolas.

En las zonas rurales, los medios de vida están sujetos a constante presión de adaptación ante patrones climáticos variables y cada vez menos predecibles. Las comunidades rurales se verán obligadas a proteger y a fortalecer los medios de vida bajo estas complejas condiciones para preservarlos y lograr la seguridad alimentaria ante el cambio climático. Muchas familias y comunidades son conscientes de la existencia del cambio climático y describen los efectos de este fenómeno en sus medios y formas de vida anteriores y actuales. Es imprescindible que se considere estas repercusiones en las estrategias que adopten y en cualquier programa relativo a medios de vida que se emprenda. Las estrategias para la diversificación y la transformación de los medios de vida que contemplen las condiciones asociadas al cambio climático revisten fundamental importancia para las comunidades rurales.

Existen innegables vínculos entre la solidez y la diversidad de las estrategias relativas a los medios de vida y la reducción de riesgos en las comunidades vulnerables. En los análisis de las capacidades y de las vulnerabilidades a nivel comunitario, las amenazas que pesan sobre los medios de vida y la seguridad alimentaria suelen surgir como riesgos prioritarios para las comunidades desfavorecidas.

3.4. Limitaciones usuales en materia de medios de vida

Cabe describir las limitaciones a los medios de vida como la falta de cualquiera de los activos de una amplia gama de recursos humanos, sociales, materiales, financieros o naturales (véase el recuadro 3). Conviene señalar, además, que las limitaciones más usuales se derivan de contextos poco favorables que incluyen políticas, instituciones y procesos deficientes. Entre otros, cabe mencionar los siguientes:

- ↘ crisis, tales como terremotos, inundaciones, enfermedades, pérdida de empleos, conflictos violentos, destrucción de obras de infraestructura (puentes, carreteras);
- ↘ tendencias perniciosas, tales como la agudización de la erosión del suelo, las sequías frecuentes, la mayor incidencia del VIH/SIDA, la evolución desfavorable de los precios de los insumos o productos básicos;
- ↘ fluctuaciones estacionales adversas, tales como las fluctuaciones de los precios en los mercados de ganado y de cosechas agrícolas y las fluctuaciones en la disponibilidad de alimentos debido a cambios climáticos estacionales;
- ↘ entornos socio-políticos desfavorables, caracterizados por la ausencia del estado de derecho, la privación de derechos y la discriminación en función del género.⁴

4. <http://www.poverty-wellbeing.net/media/sla/docs/1-5.htm>

3.5. Medidas que pueden conferir mayor sustentabilidad a los medios de vida

El carácter sustentable de los programas significa que, una vez concluidas las actividades previstas, la familia o la comunidad pueden continuar ejecutándolas de manera que sus efectos perduren. Ello supone una intervención que no se limite a la entrega de insumos o a la organización puntual de un cursillo de formación, sino que vele por la incorporación de prácticas nuevas o mejoradas y por la dotación de conocimientos y destrezas que hagan posible un cambio duradero capaz de mejorar la eficacia de las actividades relacionadas con los medios de vida y la resistencia de éstos ante la adversidad. Se trata de que las personas estén realmente en “mejores condiciones” que antes, como resultado de estos esfuerzos.

Conforme se señalara en secciones anteriores, se considera que un sistema de medios de vida es sustentable cuando quien lo adopta es capaz de hacer frente a las situaciones adversas y crisis y superarlas, preservando sus recursos y capacidades presentes y futuros, sin que ello vaya en detrimento del entorno natural. Un aspecto importante en este sentido es la preservación de los recursos naturales y la posibilidad de que las comunidades prosigan esas actividades a largo plazo. Así, por ejemplo, la producción de carbón no es sustentable salvo si se cultivan árboles con esa finalidad específica y si se los reemplaza a medida que se los tala.



Sección 4/
CICLO DEL PROYECTO
EN PROGRAMAS
SOBRE
MEDIOS DE VIDA

4.1. El Ciclo del proyecto

La elaboración y la ejecución de programas sobre medios de vida en la recuperación temprana exige que se preste atención a varias fases: la **evaluación inicial** (incluido el análisis), la **planificación** y la **elaboración de programas**, la **ejecución** y la **evaluación final**. Se orienta todo el proceso mediante el seguimiento y la **supervisión** continuos. En la ilustración 3, se explica este proceso.

En las siguientes secciones se aborda cada una de estas fases:

- **Evaluación inicial** y **análisis** de los medios de vida – sección 5
- **Elaboración** de programas sobre medios de vida – sección 6
- **Ejecución** de programas sobre medios de vida – secciones 6 y 7
- **Seguimiento** y **supervisión** de programas sobre medios de vida – sección 7
- **Evaluación final** de programas sobre medios de vida – sección 8.

Fig. 3: El ciclo del proyecto

Fuente: CICR/Federación (2008) *Directrices para evaluaciones de emergencia*, pág. 11



4.2. Participación comunitaria a lo largo del ciclo del proyecto

La elaboración y la ejecución de programas en relación con los medios de vida exigen la avenencia de la comunidad a lo largo de todas las fases del proyecto. Se trata de un aspecto particularmente importante para velar por un enfoque integrado de la intervención a raíz de desastres en el que se considere todas las categorías de recursos a los que recurren los miembros de la comunidad para su sustento, así como todos ámbitos de trabajo de la Federación Internacional (v.g. salud, alojamiento, suministro de agua, saneamiento, medios de vida).

Se recomienda

Evaluación	<ul style="list-style-type: none"> ↳ Asocie a las personas desde el inicio. ↳ Presente los hallazgos de la evaluación a los representantes de la comunidad. ↳ Visite tanto las comunidades afectadas como no afectadas (recuperación temprana).
Planificación	<ul style="list-style-type: none"> ↳ Solicite comentarios que informen el proceso de elaboración del programa. ↳ Realice consultas para iniciar el establecimiento de indicadores cuantitativos y cualitativos que revistan importancia para la comunidad.
Ejecución	<ul style="list-style-type: none"> ↳ Recopile y documente las opiniones individuales y comunitarias acerca del programa. ↳ Verifique la pertinencia del programa a lo largo de su ejecución mediante consultas con las personas que forman y no forman parte del programa. ↳ Solicite retroalimentación, incluidas quejas, de las personas afectadas o de la población beneficiaria.

Fuente: Adaptado de *The good enough guide*, Instrumentos 10 a 13 (2008)

La participación de la comunidad puede darse bajo distintas modalidades que den cabida a diferentes miembros de la comunidad afectada, cerciorándose de incluir a las personas marginadas.

Mejor comunicación con los beneficiarios, Cruz Roja de Haití - Federación Internacional, 2010

La comunicación en general y, de hecho, cualquier cauce de comunicación con los beneficiarios, constituye un servicio esencial y no un esfuerzo de carácter secundario. En el proyecto orientado a mejorar la comunicación con los beneficiarios, se reconoce que las personas afectadas por los desastres no son “víctimas” si no que constituyen un grupo significativo de agentes de primera línea de intervención que necesitan sentirse habilitados y partícipes en un esfuerzo general de asistencia. Conviene recordar que, en última instancia, lo que está en juego es su recuperación, su futuro, sus vidas y sus medios de sustento. Por ende, la comunicación con los beneficiarios es una plataforma de vital importancia que puede servir como cauce para la colaboración

y el intercambio de información entre las organizaciones de asistencia para fomentar la asociación, el entendimiento mutuo y, ante todo, la ejecución eficiente, plenamente responsable y transparente de la operación de asistencia.

Mediante este proyecto se brinda apoyo a la Cruz Roja de Haití y a otros asociados de la Cruz Roja y la Media Luna Roja en la utilización de sistemas de radiocomunicación, televisión y servicios de mensajes de texto de telefonía móvil para promover el envío de mensajes educativos y campañas de información sobre la preparación en previsión de la estación de huracanes y la concienciación con respecto a la violencia por motivo de género. Los medios de comunicación se emplean también para asociar a las comunidades en la elaboración y el seguimiento continuo de los programas y pueden convertirse en valiosos instrumentos para obtener información directa acerca del éxito o del fracaso de los programas tal y cómo están concebidos, de manera que sea posible introducir cambios rápidamente.

Lista de verificación de la participación comunitaria:

- ¿Qué tipo de participación es factible en su contexto de trabajo? Considere las condiciones de seguridad, el acceso físico y las barreras culturales que podrían favorecer o limitar el nivel de participación.
- ¿Qué herramientas y métodos de participación manejan de manera más solvente usted y los miembros de su grupo? Considere el uso de las herramientas de evaluación de la participación en zonas rurales en todas las fases del ciclo del proyecto.
- ¿Con qué estructuras comunitarias puede colaborar? Considere cuán representativas de la población general afectada son estas estructuras y determine si necesita incluir de manera más directa a los grupos marginados, en particular debido a su género, sus medios de vida, o a diferencias de índole política, social o cultural.
- ¿Qué oportunidades existen para la participación de las personas afectadas en las actividades de intervención? Contemple distintas modalidades de participación comunitaria con miras a la orientación de los procesos de adopción de decisiones relacionadas con las actividades de recuperación.
- ¿Qué estrategia de comunicación se ha empleado en la fase de socorro o en programas anteriores? ¿Ha sido eficaz esa estrategia? Considere el progreso que debe realizar para pasar de una función meramente informativa a la de facilitar la participación de la población afectada en la adopción de decisiones y de responsabilidades en la ejecución y la supervisión de programas.
- ¿Qué percepción tiene la comunidad de usted y su grupo de colaboradores? Considere las relaciones de confianza en pie de igualdad que pudieran existir entre usted y la comunidad, así como la percepción que ésta tenga de usted y su grupo de colaboradores en cuanto a equidad, objetivos e intereses de coparticipes.
- ¿Escucha auténticamente lo que se le dice? Considere ejercitar más el arte de escuchar y no se limite apenas a proporcionar información; aprenda a interpretar lo que significan los silencios.
- ¿Se responde a las necesidades expresadas por la población?
- ¿Cómo se ayuda a la población? ¿Qué destino se da a los recursos? ¿Quién debe ejecutar qué tarea? ¿A qué grupos se incluye?



Sección 5/

EVALUACIÓN Y
ANÁLISIS DE
MEDIOS DE VIDA

A LAOT

5.1 ¿En qué consiste la evaluación y el análisis de medios de vida?

5.2 ¿Qué abarcan la evaluación y el análisis de medios de vida?

5.3 Herramientas idóneas para la evaluación y el análisis de medios de vida

5.4 Transición del análisis a la planificación

1

2

3

4

5

6

7

8

9

5.1. ¿En qué consiste la evaluación y el análisis de medios de vida?

Evaluación, en su acepción literal, significa juicio o apreciación. Una evaluación permite comprender las repercusiones que ha tenido o podría tener una amenaza o un conflicto; asimismo, aporta un claro análisis de aquello que constituye una amenaza para la vida, la dignidad, la salud y los medios de sustento. Además, en consulta con las autoridades competentes y con los miembros de la comunidad, la evaluación permitirá determinar si se necesita asistencia y, de ser así, de qué tipo de ayuda se requiere.

La evaluación de los medios de vida con el propósito de favorecer la recuperación temprana girará específicamente en torno a los aspectos relacionados con el sustento de las familias y las comunidades en el contexto de situaciones posteriores a desastres o conflictos. Se procede a la evaluación y al análisis de los medios de vida de la población afectada como parte de un proceso integral de evaluación del daño que incluye los perjuicios en otros sectores, tales como el alojamiento y la vivienda, la salud, el agua, etc. De esta manera, se podrá tomar decisiones con respecto a la asistencia relacionada con medios de vida en función de los siguientes aspectos:

- la capacidad de las familias y comunidades para emprender el proceso de recuperación;
- el nivel de necesidades insatisfechas (incluye la evaluación de necesidades que pudieran ser objeto de atención por parte de otros sectores);
- la capacidad de la Sociedad Nacional;
- la oportunidad de la intervención.

En la ilustración 4 se observa que el análisis de la información es un factor constante y permanente a lo largo de todo el proceso de evaluación.

La atención se centra principalmente en la recopilación y el análisis de información existente (a la que se denomina, a menudo, “información secundaria”). Ello supone el examen de los resultados y hallazgos de datos existentes, en particular de análisis de la vulnerabilidad y la capacidad, u otras evaluaciones, tales como las evaluaciones iniciales de emergencia que realizan la Cruz Roja y la Media Luna Roja, las evaluaciones conjuntas entre organismos, y las evaluaciones por sector específico que llevan a cabo los organismos gubernamentales y otras organizaciones locales. Del examen de los resultados de estas evaluaciones precedentes

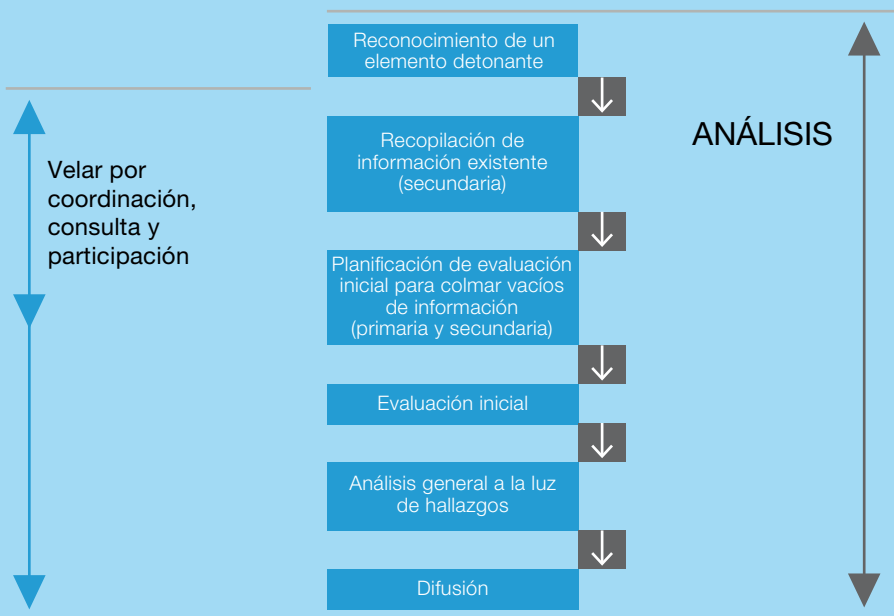
5. Se entiende por información secundaria, aquella que ha sido recopilada por otras personas, incluso antes del inicio de la evaluación sobre el terreno.

se pueden desprender vacíos en la información que, llegado el caso, se podrán colmar mediante la evaluación sobre el terreno.

Definiciones

El **análisis de la vulnerabilidad y la capacidad** consiste en un proceso de investigación participativa cuyo propósito es determinar y abordar los principales riesgos que afectan a las comunidades. Se establece la vulnerabilidad de las personas ante esos riesgos, junto con su capacidad para hacer frente a los desastres y conflictos y superar sus consecuencias.

Fig. 4: Proceso de evaluación



5.2. ¿Qué abarcan la evaluación y el análisis de medios de vida?

En contextos de recuperación temprana, la evaluación de los medios de vida de las personas afectadas por desastres o conflictos consiste básicamente en medir los cambios en las actividades de sustento y en la capacidad de recuperación que tienen los distintos grupos en función de sus medios de vida. En un contexto de desarrollo, se examinará los obstáculos subyacentes para la sostenibilidad de los medios de vida. Se concederá también atención a los recursos relacionados con los medios de vida, el entorno habilitante, las funciones que desempeñan las distintas instituciones y los riesgos y vulnerabilidades soterradas, incluidas las crisis periódicas.

Fig. 5: Proceso de evaluación y análisis de medios de vida



Definiciones

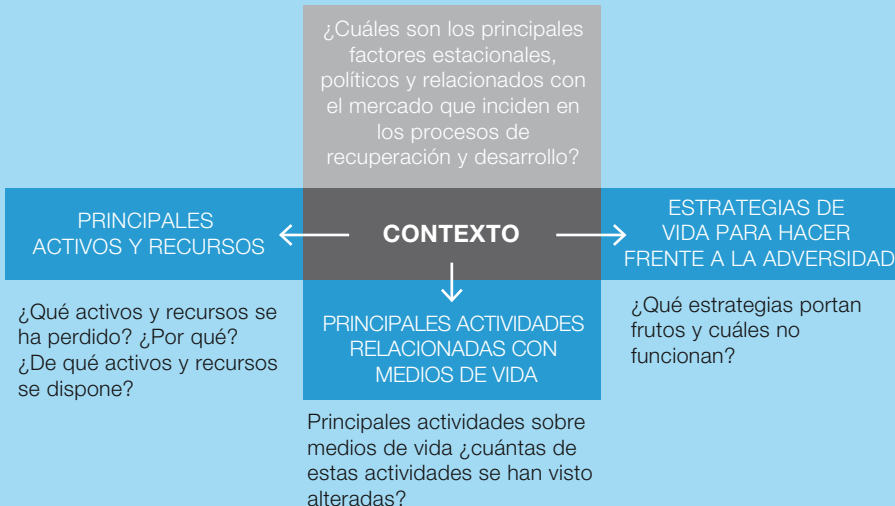
La expresión **grupos en función de sus medios de vida** (a veces denominados **“grupos de riqueza”**) se refiere a los grupos de hogares o familias de una comunidad que tienen activos y capacidades similares para ganar su sustento. Dentro de cada uno de estos grupos existirán subgrupos de familias con distinto nivel de riqueza (diferentes niveles de ingresos y gastos, distinto acceso a la gama de bienes, recursos y servicios) cuyo nivel de vulnerabilidad también será, por ende, diferente.

Cabe señalar que mediante la evaluación se identifica las necesidades de la comunidad y, además, se logra comprender el contexto y la dinámica que suscitaron o suscitan la crisis o que determinan la vulnerabilidad subyacente de la comunidad.

Un enfoque de los programas relativos a los medios de vida que incorpore perspectivas de género supone que se comprenda las diversas destrezas, necesidades, vulnerabilidades y responsabilidades de las mujeres y los hombres jóvenes y adultos que hayan sido afectados por la crisis. Es importante evaluar y analizar las necesidades y capacidades específicas de cada uno de estos grupos e identificar eventuales limitaciones culturales.

En la ilustración 6 se establece el diagrama de un marco de referencia sencillo para la evaluación y el análisis de las necesidades en cuanto a los medios de vida. La evaluación y el análisis deben aportar respuestas a todas las preguntas que se plantean.

Fig. 6: Marco de referencia sencillo para la evaluación y el análisis de las necesidades relacionadas con medios de vida



5.2.1. Evaluaciones y líneas base de referencia en relación con los medios de vida

Se puede proceder a la evaluación de los medios de vida mediante evaluaciones rápidas, detalladas y continuas. Siempre se necesitará determinar cierta información de línea base a partir de los datos de la evaluación⁶ y el análisis. La razón para este procedimiento reside en que la medición de todo cambio que se produzca después del inicio del programa sobre medios de vida se debe contrastar con la situación que existía antes de que se emprendiera el programa. Las evaluaciones iniciales pueden ser de utilidad en este sentido (véase también las secciones 7 y 8 sobre supervisión y evaluación final).

Definiciones

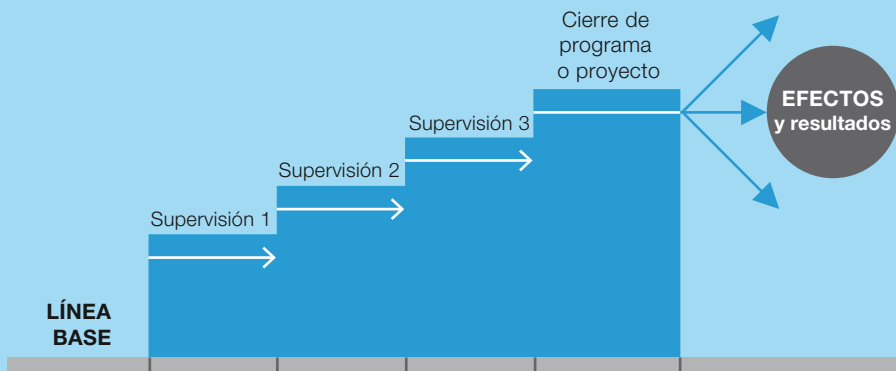
La **información de línea base** describe las condiciones existentes antes del inicio del programa. Se puede medir o cotejar los resultados con respecto a esa información. La información de línea base se recopila para contar con datos que sirvan de referencia para la comparación con la información que se recabe luego de concluido el programa. De esta manera se puede determinar los resultados y la incidencia del programa. En la información de línea base se examina tanto los indicadores cualitativos como cuantitativos.

La información de una evaluación inicial puede servir como información de línea base. No obstante, este tipo de evaluación no siempre aporta suficiente

6. CICR/Federación. Directrices para evaluaciones de emergencia.

Fig. 7: Líneas base en el proceso de seguimiento y supervisión

Fuente: CICR (2008) Programme Project Management



información y datos concretos de línea base para medir la incidencia de un programa. Por consiguiente, se recomienda proceder a la recopilación de información de línea base por separado (en general, luego de una evaluación inicial y antes del inicio del programa o proyecto), de manera que se obtengan datos relacionados con los resultados previstos específicos y los indicadores de incidencia establecidos específicamente para el proyecto o la intervención.

En el caso de intervenciones relacionadas con los medios de vida, los datos de línea base suelen incluir información acerca de la situación original y de los efectos que ha tenido el desastre o el conflicto en lo que se refiere a los medios de vida. Se puede conceder énfasis a la alteración de las actividades habituales y de las estrategias de vida para superar la adversidad, así como a los cambios en el contexto externo, incluidos los mercados. En el diagrama (Fig. 7) se ilustra el proceso de la recopilación de información en una función de tiempo.

En el cuadro 1 a continuación, figuran ejemplos de indicadores de línea base.

Cuadro 1. Ejemplos de indicadores de línea base en programas relacionados con medios de vida

Enfoque principal	Indicadores de línea base
Alteración de las principales actividades de sustento	<ul style="list-style-type: none"> ➤ Cantidad de personas capaces de continuar con las actividades de sustento ordinarias que realizaban antes del desastre o conflicto. ➤ Cantidad de personas que dependen de la asistencia alimentaria como principal fuente de alimentos. ➤ Cantidad de personas que emigran en busca de trabajo (y que no lo hacían antes).
Activos y recursos perdidos y preservados	<ul style="list-style-type: none"> ➤ Cantidad de personas que tienen acceso a crédito para reemplazar los activos que han perdido. ➤ Condiciones de alojamiento adecuadas. ➤ Cantidad de miembros de la familia que tienen empleo remunerado. ➤ Cantidad de niños que han dejado de asistir a la escuela. ➤ Superficie de tierra agrícola que no se puede cultivar.

Enfoque principal

Indicadores de línea base

Estrategias de vida para superar la adversidad que emplean con éxito o fracaso los distintos grupos en función de los medios de vida

- ↳ Cantidad de personas que dependen del apoyo de redes de relaciones sociales.
- ↳ Capacidad para satisfacer adecuadamente las necesidades cotidianas de alimentos (cantidad de alimentos de que dispone la familia).
- ↳ Cantidad de personas que venden sus principales activos productivos para su sustento.
- ↳ Nivel de endeudamiento (deudas de dinero o de gratitud).
- ↳ Cantidad de comidas que comen los diferentes miembros de la familia cada día o cada semana.

Principales factores externos que inciden en el proceso de recuperación, incluidos aspectos sociales, políticos, económicos y estacionales.

- ↳ Continuidad del acceso a los mercados.
- ↳ Tasa de jornal (salario) diario.
- ↳ Tipo de asistencia por parte de las autoridades locales que se proporciona a las personas afectadas.
- ↳ Precio de productos básicos para el hogar.

Cabe señalar que se optará por uno u otro indicador de línea base en función de los cambios previstos en un programa. Por ejemplo, si se aportará fertilizantes y semillas mejoradas, bajo la información de línea base se deberá medir el rendimiento existente (en kilogramos, por ejemplo). De esta manera, se podrá establecer una nueva medición del rendimiento de esas tierras una vez que se haya ejecutado el proyecto con mejores semillas y fertilizantes.

5.3. Herramientas idóneas para la evaluación y el análisis de medios de vida

Herramientas de evaluación

Existen muchas herramientas de evaluación. Una de ellas, particularmente útil, es aquella relacionada con el **análisis de los medios de subsistencia y de las estrategias para hacer frente a la adversidad** que figura en el conjunto de herramientas para el análisis de la vulnerabilidad y la capacidad (véase la sección 9). No obstante, esta herramienta está centrada en las necesidades y los ingresos a nivel familiar y se debe ampliar su enfoque para incluir los activos y los recursos comunitarios, sociales, humanos, naturales y materiales. En el anexo 3 se brinda orientación para la aplicación de ésta y otras herramientas usuales de la Cruz Roja y la Media Luna Roja en el proceso de evaluación. A continuación figuran los principales elementos del conjunto de herramientas para el análisis de la vulnerabilidad y la capacidad que pueden ser de utilidad en todas las evaluaciones de medios de vida.

- Fuentes secundarias (*Caja de herramientas AVC – Fichas de referencia sobre investigación – FRI 1*)
- Información comunitaria básica (*FRI 2*)
- Análisis de los medios de subsistencia y análisis de las estrategias para hacer frente a la adversidad (*FRI 11*)
- Análisis de redes sociales e institucionales (*FRI 12*)
- Evaluación de la capacidad de organizaciones populares (*FRI 13*).

Además de estas conocidas herramientas internas, cabe considerar los siguientes instrumentos:

- cartografía de los activos y recursos en función de las categorías de medios de vida;
- cartografía de las categorías de medios de vida desde el punto de vista geográfico;
- evaluación del mercado: directrices para programas de transferencia de efectivo (*Directrices para los programas de transferencias monetarias*), herramienta 2, y conjunto de herramientas para la cartografía y el análisis de mercados en situaciones de emergencia (*Emergency market mapping and analysis (EMMA) toolkit*);
- evaluación del mercado laboral; trabajo cualificado, no cualificado, pequeño comercio, migrante (conjunto de herramientas para la evaluación de medios de vida de la Organización de las Naciones Unidas para la Agricultura y la Alimentación (FAO) (*Food and Agriculture Organization (FAO) livelihoods assessment toolkit*) y conjunto de herramientas para la cartografía y el análisis de mercados en situaciones de emergencia (*Emergency market mapping and analysis (EMMA) toolkit*);
- técnicas para la clasificación y la calificación de estrategias de vida para hacer frente a la adversidad – *The Coping Strategies Index, (CARE/WFP)*.

Existen importantes aspectos que conviene tener presente y otros que conviene evitar en el proceso de evaluación. He aquí algunos de ellos:

Consejos útiles para el proceso de evaluación

	SE RECOMIENDA	NO SE RECOMIENDA
Decisión acerca de si conviene o no realizar una evaluación de campo	<ul style="list-style-type: none"> ➤ Cerciórese de que ha analizado los datos recopilados con anterioridad y que se ha identificado los vacíos de información. 	<ul style="list-style-type: none"> ➤ Evite la duplicación de esfuerzos con nuevas evaluaciones que insumirán valioso tiempo de la comunidad si ya existen otras evaluaciones sobre el tema.
Preparación, coordinación	<ul style="list-style-type: none"> ➤ Aliente la participación desde el inicio. 	<ul style="list-style-type: none"> ➤ No olvide consultar con otras partes interesadas que trabajan en socorro y desarrollo.
Recopilación de información secundaria	<ul style="list-style-type: none"> ➤ Examine la información existente de otras evaluaciones; considere los indicadores que pueden utilizar en su línea base. 	<ul style="list-style-type: none"> ➤ No asuma que no existe información útil que pueda aprovechar.
Recopilación de información primaria ⁶	<ul style="list-style-type: none"> ➤ Inicie su visita con reuniones con dirigentes comunitarios y autoridades locales para cerciorarse de que tendrá acceso a diversos grupos con medios de vida diferentes. ➤ Cerciórese de que se considerará las funciones específicas de hombres y mujeres y de que se tendrá en cuenta la opinión de las mujeres. 	<ul style="list-style-type: none"> ➤ No planifique encuestas a familias con universos muy grandes hasta que no conozca a la comunidad lo bastante como para elaborar preguntas adecuadas, poner a prueba los cuestionarios y obtener consejo acerca del proceso de selección de la muestra.
Adopción de decisiones	<ul style="list-style-type: none"> ➤ Considere que vacíos puede colmar con su capacidad disponible 	<ul style="list-style-type: none"> ➤ No asuma que la comunidad está de acuerdo con usted hasta que haya consultado con ésta.
Redacción de informes y difusión de la información	<ul style="list-style-type: none"> ➤ Elabore un informe resumido que esté a disposición rápidamente. 	<ul style="list-style-type: none"> ➤ No formule promesas ni verbales ni por escrito en el informe.

.....
 7. La información primaria se refiere a los datos que se recabarán directamente durante la evaluación de campo.

Cuadro 2. Herramientas para la recopilación y el análisis de información sobre medios de vida en la recuperación temprana

Enfoque de medios de vida	Herramientas para recopilar información	Fuentes (véase abreviaturas y siglas, pág. 5)
<p>Alteración de las principales actividades de sustento</p> <ul style="list-style-type: none"> ↳ Descripción de grupos en función de los medios de vida antes del desastre o del conflicto. ↳ Determinación de los principales cambios en las actividades de sustento desde que ocurriera el conflicto o el desastre y las nuevas vulnerabilidades derivadas de éstos, así como las estrategias de vida para superar la adversidad. 	<ul style="list-style-type: none"> ↳ Información secundaria ↳ Diálogo en grupos focales ↳ Entrevistas semiestructuradas ↳ Información comunitaria de línea base ↳ Perfil de actividad ↳ Gráfico de medios de vida de la guía para formación en análisis de la vulnerabilidad y la capacidad (AVC training guide livelihoods chart) 	<ul style="list-style-type: none"> ↳ GAE, AVC, GFSG ↳ GAE, AVC, GFSG ↳ GAE, AVC, GFSG ↳ AVC ↳ GFSG ↳ AVC
<p>Recursos y activos perdidos y preservados</p> <ul style="list-style-type: none"> ↳ Materiales ↳ Humanos ↳ Naturales ↳ Financieros ↳ Sociales 	<ul style="list-style-type: none"> ↳ Entrevistas semiestructurada ↳ Recorrido transversal ↳ Observación directa ↳ Redes sociales e institucionales ↳ Cartografía de activos ↳ Gráfico de flujo de caja 	<ul style="list-style-type: none"> ↳ GAE, AVC, GFSG ↳ GAE, AVC ↳ GAE, AVC, GFSG ↳ AVC ↳ AVC ↳ GCTP
<p>Estrategias utilizadas con éxito o fracaso por parte de los distintos grupos categorizados por medios de vida</p> <p>Análisis de la gravedad de la situación en función de las capacidades de los distintos grupos y sus medios de vida y del tiempo y dinero necesarios para su recuperación.</p>	<ul style="list-style-type: none"> ↳ Análisis de los medios de vida y análisis de las estrategias para hacer frente a la adversidad ↳ Información secundaria ↳ Diálogo en grupos focales ↳ Entrevistas semiestructuradas ↳ Cronograma histórico 	<ul style="list-style-type: none"> ↳ AVC ↳ GAE, AVC, GFSG ↳ GAE, AVC, GFSG ↳ GAE, AVC, GFSG ↳ GFSG
<p>Factores externos que más inciden en el proceso de recuperación, incluidos los aspectos sociales, políticos, económicos y estacionales.</p>	<ul style="list-style-type: none"> ↳ Entrevistas ↳ Calendario estacional ↳ Cartografía geográfica ↳ Análisis de mercado ↳ Cuadro general de precios 	<ul style="list-style-type: none"> ↳ GAE, AVC, GFSG ↳ GAE, AVC, GFSG ↳ GAE, AVC, GFSG ↳ GCTP ↳ GFSG

Uso de herramientas de evaluación participativa, Cruz Roja de Samoa, 2009

Un tsunami asociado a un terremoto ocurrido a 190 kilómetros al sur de la costa de Samoa tuvo efectos devastadores en una extensa región de esta isla del Pacífico. La Cruz Roja de Samoa llevó a cabo una evaluación inicial durante los tres primeros días de la crisis y pudo establecer una cifra estimada de las familias y poblaciones afectadas. La Sociedad Nacional emprendió un ejercicio de cartografía social para velar por que los programas de recuperación atendieran las necesidades de las personas más vulnerables. Ello supuso la capacitación de los voluntarios para que pudieran levantar los mapas sociales y proporcionar, así, un panorama más claro de las vulnerabilidades de las personas a raíz del desastre y de las estrategias que éstas empleaban para superar la adversidad. Se realizó la cartografía social del 80 por ciento de la población afectada. Los aspectos identificados mediante este ejercicio sirvieron de fundamento para el proceso de selección de beneficiarios.

El análisis es un proceso continuo incorporado en la evaluación y requiere de una estructura específica. Las preguntas que figuran en el recuadro 4 deben guiar el análisis.

Recuadro 4. Preguntas para orientar el análisis

- ¿Cuáles son los principales problemas relacionados con medios de vida (comparando la situación actual con la situación previa al desastre)?
- ¿Quiénes son las personas más afectadas por estos problemas y qué hacen al respecto?
- ¿Qué capacidades tiene la población afectada? ¿Cuán bien puede enfrentar los problemas?
- ¿Qué asistencia adicional existe para el socorro, la recuperación y las fases ulteriores?
- ¿Existe necesidad de que la Cruz Roja y la Media Luna Roja presten ayuda en relación con los medios de vida en la recuperación temprana? ¿Por qué?

Fuente: Adaptado de: *Directrices para evaluaciones de emergencia*, p. 65, Federación, CICR (2008)

En el anexo 4 se expone la manera de utilizar la información que se recabe en respuesta a las preguntas que figuran en el recuadro anterior, organizándola en un cuadro.

Existen importantes aspectos que se recomienda tener presente y otros que se recomienda evitar en el proceso de análisis.

Consejos útiles para el proceso de análisis

	SE RECOMIENDA	NO SE RECOMIENDA
A lo largo del proceso de análisis	<ul style="list-style-type: none"> ↳ Identifique tendencias. ↳ Triangule y pruebe las hipótesis. ↳ Aporte retroalimentación a la comunidad. ↳ Identifique vínculos entre los medios de vida rurales y urbanos. 	<ul style="list-style-type: none"> ↳ No ignore los datos que no se ajusten a la tendencia e intente comprender lo que significan.
Principales actividades de sustento que se han visto alteradas o que han dejado de ser suficientemente productivas	<ul style="list-style-type: none"> ↳ Determine la forma en que se ha reemplazado o adaptado las actividades de sustento ante las nuevas necesidades y oportunidades. 	<ul style="list-style-type: none"> ↳ No asuma que las personas que tienen los mismos medios de vida tienen el mismo nivel de riqueza.
Principales activos y recursos perdidos y preservados	<ul style="list-style-type: none"> ↳ Identifique la manera en la cual las personas reemplazan sus activos y cómo se han adaptado sus redes de relaciones sociales. 	<ul style="list-style-type: none"> ↳ No se limite a la identificación de la pérdida de activos materiales en relación con los medios de vida, apenas por que resulta más sencillo; no olvide los activos o recursos sociales y humanos.
Estrategias de vida para hacer frente a la adversidad que funcionan y fracasan	<ul style="list-style-type: none"> ↳ Identifique las estrategias de vida que funcionan y pueden ser utilizadas por otras personas y aquellas que conviene evitar porque son perjudiciales. 	<ul style="list-style-type: none"> ↳ No piense que todas las actividades tienen el mismo significado; la estrategia de alguien ante la adversidad puede ser el modo de vida de otra persona, vg. recoger madera como combustible.

	SE RECOMIENDA	NO SE RECOMIENDA
Principales factores externos que inciden en el proceso de recuperación, incluidos los aspectos sociales, políticos, económicos y estacionales.	<ul style="list-style-type: none"> ↘ Determine la forma en la cual los distintos grupos utilizan los mercados y tienen acceso a los activos financieros. ↘ Recuerde que ciertos cambios estacionales incidirán en el proceso de recuperación, independientemente de cualquier intervención. 	<ul style="list-style-type: none"> ↘ No se limite a un análisis de tendencias de los precios de mercado; sitúe la información dentro del contexto para los distintos grupos en función de sus medios de vida y sus patrones de gastos. ↘ No olvide tener presente la asistencia externa que brindan otras organizaciones.
Difusión de sus hallazgos	<ul style="list-style-type: none"> ↘ Informe a las comunidades afectadas de los hallazgos del análisis para confirmar sus hipótesis. ↘ Mantenga informadas de los programas a las partes interesadas. 	<ul style="list-style-type: none"> ↘ No conceda valor excesivo a los datos; recuerde que pronto podrían ser caducos en un entorno en constante evolución.

5.4. Transición del análisis a la planificación

Antes de adoptar alguna decisión, se debe comunicar los resultados del análisis a la comunidad afectada e incorporar las opiniones que expresen sus miembros. Las intervenciones relacionadas con medios de vida se prestan para la aplicación de un enfoque integrado en la elaboración de programas. Se trata de no limitar el ámbito de intervención al reemplazo de los recursos materiales y al apoyo para la generación de ingresos, de manera que se considere también los aspectos sociales y los recursos naturales. En el anexo 5 se incluye ejemplos de intervenciones de la Cruz Roja y la Media Luna Roja en relación con los medios de vida en la recuperación temprana.

Se puede emprender actividades para fortalecer el carácter sustentable de los medios de vida tanto en contextos de recuperación como de desarrollo. Las intervenciones relacionadas con medios de vida en las que, como punto de partida, se toma en cuenta las oportunidades y las limitaciones del mercado suelen tener más éxito. Conviene, asimismo, comprender que el apoyo encaminado a fomentar mejores prácticas y comportamientos es tan importante como el apoyo relacionado con el acervo de recursos (por ejemplo, examinar aquello que las personas pueden hacer mejor con los recursos existentes o limitados). Además, será útil favorecer una mejor vinculación con servicios pertinentes y de buena calidad, así como el acceso a éstos (información sobre sistemas de mercado, transporte, ahorro, seguros y crédito).

Será importante identificar y aprovechar los siguientes elementos como base para la intervención:

- actividades existentes de asistencia gubernamental o internacional;
- redes comunitarias ya existentes o en curso de formación;
- mercados de compra y venta ya sea nuevos o en desarrollo;
- oportunidades laborales ya sea existentes o en desarrollo que estén relacionadas con la recuperación;
- destrezas y preferencias de las familias y de las comunidades.

Una vez analizada esta información, se puede buscar las oportunidades que den cabida a un programa bien concebido.

En la fase de recuperación temprana, se debe conceder atención a las actividades mediante las cuales se aportan servicios a las personas cuyos medios de vida se han visto trastocados y que contribuyan a afianzar el sentimiento de confianza y seguridad de las comunidades, de manera que puedan comenzar a establecer planes a más largo plazo. La asistencia relacionada con medios de vida en la recuperación temprana debe estar orientada a apoyar actividades a través de las cuales las personas pueden volver a tener un sentido de cotidianidad.

Al concluir el análisis, se deberá haber aportado respuestas a la mayoría de preguntas que figuran en la siguiente lista de verificación.

Lista de verificación para el análisis de los medios de vida

- ¿Comprende en qué consisten los grupos o perfiles de medios de vida en la zona afectada?

- ¿Comprende los efectos que tiene el desastre o el conflicto en los recursos, activos y actividades relacionadas con los medios de vida tanto a nivel familiar como comunitario?
- ¿Es consciente de las eventuales diferencias en riqueza entre personas que pertenezcan a un mismo grupo de medios de vida (acceso continuo a activos y recursos financieros, sociales, naturales y materiales y uso de activos humanos en actividades productivas de sustento)?
- ¿Sabe cómo enfrentan la adversidad las familias y las comunidades afectadas?
- ¿Sabe qué comunidades y familias son las menos capaces de hacerlo?
- ¿Conoce las ideas que tienen las familias y las comunidades para acelerar su recuperación?
- ¿Conoce los principales obstáculos para este proceso de recuperación?
- ¿Conoce los planes que existen para prestar asistencia a las personas afectadas?
- ¿Sabe cuánto tiempo durará la asistencia? ¿Quién la recibirá y quién no lo hará?
- ¿Ha considerado las oportunidades y las limitaciones del mercado para los distintos grupos en función de sus medios de vida?
- ¿Qué acceso a servicios de apoyo tiene la población destinataria (por ejemplo, formación, agricultura práctica, servicios de salud animal, redes de transporte, información de precios de mercado, centros de comercialización, servicios financieros –seguros, ahorro y crédito-)? ¿Quiénes son los principales proveedores de estos servicios en la región o en el distrito?
- ¿Existen otros proyectos en curso o planificados en estos ámbitos? ¿Goza la población destinataria de acceso a éstos?

Bibliografía recomendada

- *Directrices para evaluaciones de emergencia*, CICR/Federación Internacional (2008)
- *Directrices para los programas de transferencias monetarias*, CICR/Federación Internacional (2007)
- *Global food security assessment guidelines: A step-by-step guide for National Societies*, Federación Internacional (2008)
- *¿Qué es un AVC? Introducción al análisis de la vulnerabilidad y la capacidad*, Federación Internacional (2006)
- *¿Cómo se hace un AVC? Guía práctica para el personal y los voluntarios de la Cruz Roja y de la Media Luna Roja*, Federación Internacional (2007)
- *Análisis de la vulnerabilidad y la capacidad – Caja de herramientas con fichas de referencia*, Federación Internacional (2008)
- *Participation by crisis-affected populations in humanitarian action handbook*, ALNAP (2000)
- *Integrated livelihoods assessment guidelines: A toolkit for rapid analysis and response impact of disasters on the livelihoods of people*, FAO/OIT (2007)
- *Livelihoods assessment toolkit (LAT)*, FAO/OIT (2007)
- *Gender handbook in humanitarian action*, IASC (2006)
- *Emergency market mapping and analysis (EMMA) toolkit* (2010)
- *Minimum standards for economic recovery after crisis*, SEEP Network (segunda edición en curso de elaboración en 2010)



Sección 6/

**ELABORACIÓN DE
UN PROGRAMA
DE APLICACIÓN
INMEDIATA SOBRE
MEDIOS DE VIDA**

6.1 Selección de objetivos apropiados

6.2 Selección eficaz de destinatarios

6.3 Participación de otros interesados

6.4 Selección de actividades que cabe apoyar

6.5 Determinación de un estrategia viable de transición de fin de intervención

6.6 Aplicación del marco lógico para configurar la intervención

6.7 Inclusión de consideraciones relativas a la dotación de personal

1

2

3

4

5

6

7

8

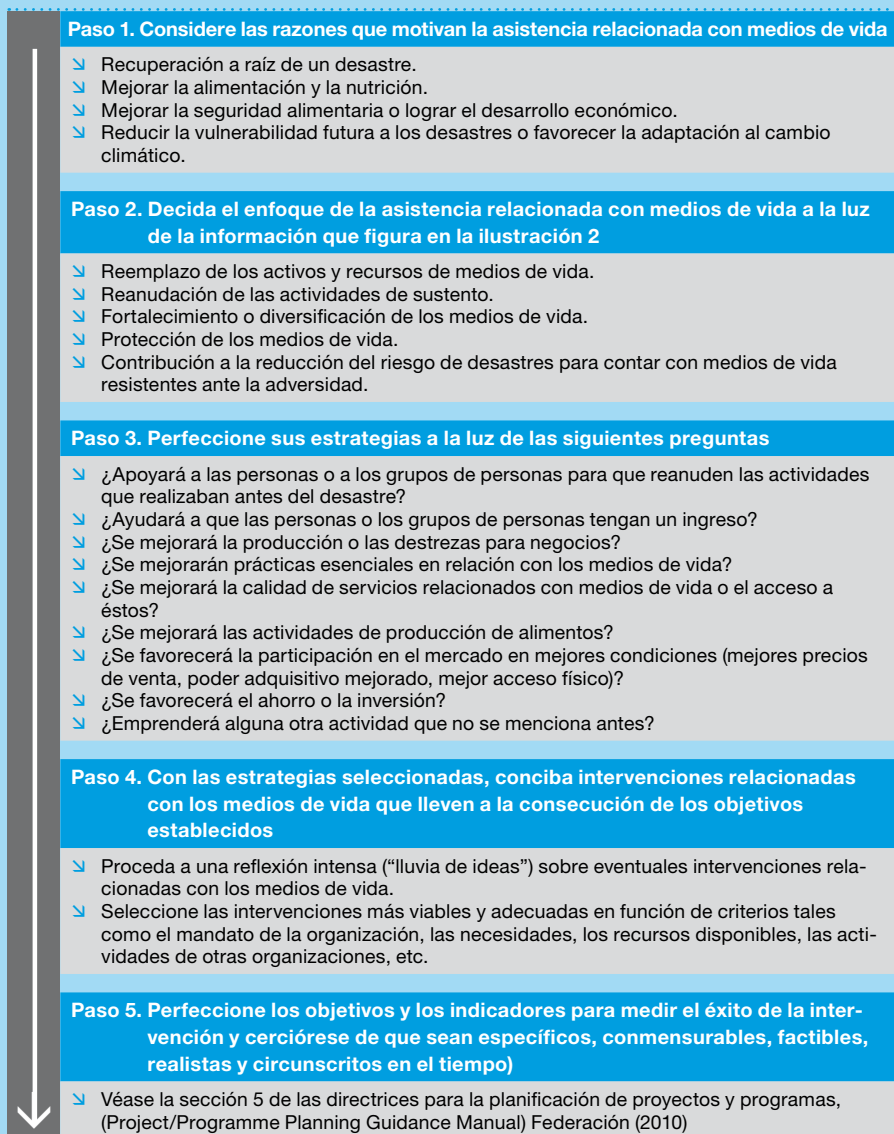
9

En la fase de elaboración de un programa sobre medios de vida conviene tener presente muchos componentes que contribuirán a garantizar la buena calidad de éste. Así, por ejemplo, la comunidad tiene que participar en la formulación del programa, se debe establecer objetivos adecuados y, el proceso de selección de destinatarios de la asistencia deber ser claro y transparente. En las secciones que figuran a continuación se brinda orientación al respecto a través de aspectos fundamentales que cabrá tener presente en la elaboración de programas relacionados con medios de vida.

6.1. Selección de objetivos apropiados

En contextos de recuperación temprana, la asistencia relativa a los medios de vida estará encaminada a ayudar a que las familias y las comunidades utilicen una combinación de recursos y activos humanos, sociales, materiales, financieros y naturales para satisfacer sus necesidades inmediatas y algunas de sus necesidades futuras. En las situaciones de recuperación y fomento del desarrollo a más largo plazo, se deberá examinar las prácticas relacionadas con los medios de vida y se deberá encontrar la manera de fortalecerlos. A menudo, ello supone ayudar a que las personas sean más productivas, diversifiquen sus estrategias de medios de vida y mejoren su capacidad para superar la adversidad y resistir ante las presiones que pudieran pesar en el futuro sobre sus medios de vida. En los programas de desarrollo a más largo plazo, se puede también contemplar la colaboración con las instituciones y políticas locales, en particular relacionadas con los mercados y la prestación de servicios esenciales. A través de los objetivos del programa conviene identificar la forma de lograrlo. En la ilustración 8 se aporta orientación para el proceso de planificación.

Fig. 8: Pasos para fijar objetivos adecuados en programas sobre medios de vida



6.2. Selección eficaz de destinatarios

En los programas de intervención a raíz de desastres o de conflictos se suele aportar todo un conjunto de asistencia para que las familias y las comunidades afectadas puedan satisfacer sus necesidades en materia de alojamiento provisional, alimentación, suministro de agua, saneamiento y medios de vida. La eficaz selección de los destinatarios de la asistencia abarca dos componentes que dependen de la consulta con la comunidad.

- Selección del conjunto de asistencia
- Identificación de las personas que recibirán la asistencia – selección de grupos, comunidades o personas con medios de vida específicos o ninguna selección específica.

Ayuda para la recuperación de personas afectas por un conflicto en Sri Lanka, CICR 2008

Con el fin de apoyar a las personas desplazadas por la violencia en Trincomalee para que satisfagan sus necesidades de sustento, se brindó oportunidades bajo la modalidad de dinero a cambio de trabajo a 1.500 familias que regresaban a la región, de manera que pudieran asegurar su supervivencia y ayudar a la recuperación de los recursos naturales. Este objetivo se logró mediante actividades de producción de alimentos gracias a las cuales las familias pudieron reinstalarse y gozar de autosuficiencia financiera luego de un periodo de desplazamiento.

Los principios de la Cruz Roja y la Media Luna Roja orientan nuestra labor a favor de los sectores más vulnerables de la población. En general, estos sectores suelen contar con medios de vida frágiles y activos y recursos en reducida cantidad. En los casos de desastres que afectan a una gran cantidad de personas, se impone la necesidad de establecer un equilibrio entre la intervención para paliar las repercusiones de éstos y la atención a las causas subyacentes de la vulnerabilidad. No existe una fórmula general en este sentido. A la luz de la experiencia de la Cruz Roja y la Media Luna Roja en la selección de estrategias de intervención y beneficiarios cabe advertir lo siguiente:

- no duplique el trabajo de otras personas u organizaciones;
- limite su intervención al ámbito de competencia de la Sociedad Nacional anfitriona;
- elabore programas con miras a la autonomía y la sustentabilidad a través de un sentido de apropiación por parte de los beneficiarios que se canalizará mediante estructuras comunitarias;
- en la asistencia a los distintos grupos en función de sus medios de vida, incluya opciones para los sectores más vulnerables de la población de manera que queden incorporadas sus necesidades específicas;
- contemple actividades de defensa de intereses a nivel local para apoyar a las personas pobres y vulnerables;
- tenga presente las necesidades de los niños, las mujeres, las personas discapacitadas, las cabezas de familias monoparentales, y las personas mayores, e identifique las respectivas funciones que desempeñan en las actividades de sustento.

La clasificación de grupos de personas en función de sus medios de vida y de su riqueza o patrimonio puede ser de utilidad cuando se deba distinguir individuos o grupos de la población afectada a quienes se destinará la asistencia a través del programa sobre medios de vida. La manera óptima de lograrlo es a través de la

selección de los hogares o familias más vulnerables con la participación de la comunidad. Incluso si se considera que, en general, todos los miembros de la comunidad son pobres, unos son más pobres y más vulnerables que otros. La identificación de grupos de personas en función de los medios de vida y su riqueza puede ayudar a determinar aquellas familias u hogares cuyos medios de vida y estrategias para superar las adversidades sean más precarias que otras o entrañen riesgos. Pudiera ser un poco delicado recopilar esta información en una comunidad, pero a través del diálogo con la población suele ser posible identificar criterios que en, ese contexto específico, determinen la condición de riqueza o vulnerabilidad de las personas. Es preferible evitar toda referencia a la riqueza individual de una familia y referirse a categorías generales, por ejemplo: preguntar acerca de los factores que determinan que unas personas tengan mejores condiciones de vida que otras. En ciertas comunidades, dependerá de la cantidad de tierras a las que tengan acceso las familias; en otras, dependerá del ganado, o de la cantidad de miembros o personas dependientes que existan en un hogar, e incluso del nivel de salarios, del tipo de trabajo, etc.

Ha quedado demostrado en las prácticas idóneas que es útil identificar tres o cuatro grupos dentro de una comunidad y comprender los vínculos que pudieran existir entre unos y otros. Así, por ejemplo, las familias que estén en mejores condiciones podrán emplear en trabajos agrícolas a miembros de las familias menos favorecidas; los dueños de tiendas pueden comprar las artesanías que fabrican las mujeres pobres, etc. Una vez que se haya comprendido los criterios, se podrá dialogar con los miembros de la comunidad para determinar la cantidad de personas que pertenecen a cada grupo. Se puede organizar luego una reunión con las personas comprendidas dentro de un grupo para recabar información más detallada. Este ejercicio puede resultar un tanto más complicado bajo situaciones en las que apremie el tiempo o en las que las comunidades tengan menor nivel de cohesión, como por ejemplo, en zonas urbanas.

Consejos para una selección adecuada

SE RECOMIENDA

- Seleccione primero a los destinatarios en función de la ubicación geográfica y de los grupos de medios de vida.
- Seleccione a los destinatarios en función del nivel de necesidad y de capacidad.
- Seleccione a los grupos vulnerables con cierta flexibilidad en cuanto a los criterios aplicables – v.g., subvenciones para huérfanos, ligeras obligaciones bajo la modalidad de dinero a cambio de trabajo para las personas discapacitadas.
- Determine junto con la comunidad criterios para la selección de grupos en función de los medios de vida o la riqueza y difunda esa información.
- Selecciones, además de familias y hogares, comunidades y estructuras de la comunidad (v.g., organizaciones con base comunitaria, asociaciones, etc.) para consolidar así los activos sociales.

NO SE RECOMIENDA

- No prefiera lugares de fácil acceso a expensas de otros a los que se llega con mayor dificultad.
- No seleccione únicamente a las personas vulnerables; contemple también intervenciones indirectas para extender la incidencia (v.g. fortalecimiento del mercado, oportunidades de empleo, etc.)
- No seleccione a los beneficiarios de manera que se ajusten a su intervención; identifique primero a las personas que tienen necesidades, seleccione una intervención que corresponda a sus necesidades y vele por su participación.
- No asuma que todos estarán de acuerdo con sus criterios de selección; establezca un mecanismo para expresar desacuerdo o quejas.
- No dedique todo el tiempo sobre el terreno al establecimiento de la lista de beneficiarios.

Lograr que los mercados funcionen mejor en beneficio de las familias más pobres, Cruz Roja de Sri Lanka/Cruz Roja Española, 2004

La Cruz Roja Española brindó apoyo a los productores de canela en Sri Lanka para que pudieran recuperar su capacidad de producción luego de verse afectados por el terremoto y el tsunami de 2004. Si bien los productores de canela pertenecían a familias más pudientes que el resto de miembros de la comunidad, un análisis de los distintos medios de vida relacionados con el comercio de la canela demostró que si no se recuperaba la capacidad de producción, los demás grupos menos ricos no podrían reanudar sus actividades de sustento relacionadas con el procesamiento, el comercio y la preparación de comida vinculadas al negocio de la canela. La Cruz Roja Española decidió **seleccionar y apoyar a miembros de la comunidad más pudientes en vista del efecto indirecto que ello conllevaría para que el resto de la comunidad pudiera recuperar sus medios de sustento.**

En la fase de planificación, se debe poder responder de manera afirmativa a la mayoría de preguntas que figuran en la siguiente lista de verificación.

Lista de verificación para la fase de selección de destinatarios de la asistencia

- ¿Ha establecido una descripción de medios de vida básicos de la población?⁸
- ¿Ha identificado las diferentes necesidades y capacidades de estas personas en función de las actividades de sustento y las repercusiones del desastre o del conflicto?
- ¿Ha llegado a un acuerdo con la comunidad en cuanto a los criterios de selección de destinatarios de la asistencia?
- ¿Ha llegado a algún acuerdo con los representantes de la comunidad con respecto a los grupos marginados que parecerían haber quedado excluido de toda asistencia hasta la fecha? ¿Sabe por qué?
- ¿Ha dialogado acerca de la gama de actividades relacionadas con medios de vida en las que puede contribuir la comunidad?
- ¿Ha podido sugerir un abanico de opciones de asistencia en relación con los medios de vida a los distintos grupos y personas?
- ¿Ha verificado si ese perfil es aceptable para la comunidad? ¿Ha estimado cuántas personas cumplirían con los criterios para recibir asistencia?
- ¿Ha verificado que el programa pueda asumir la gestión de la cantidad de personas seleccionadas?
- ¿Conoce las necesidades de las personas que quedarán excluidas del programa?

8. Consulte: *The good enough guide*, páginas 13-15, y la herramienta 4, pág. 36

6.3. Participación de otros interesados

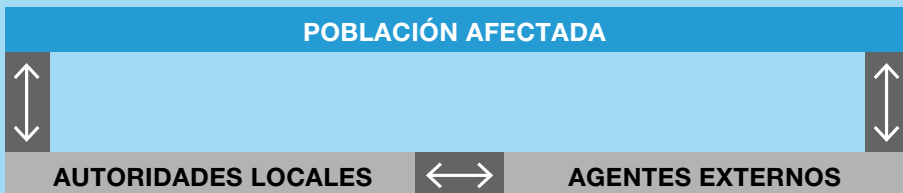
El éxito de un programa no dependerá únicamente de los miembros del personal, los voluntarios y la población afectada. Desde el inicio, conviene tener presente a otras partes interesadas.⁹ Se entiende por partes interesadas a los organismos, organizaciones, grupos o personas que tienen un interés directo o indirecto en la intervención o en su evaluación. (Por ejemplo, sindicatos, escuelas y colegios, grupos de pescadores, militares, grupos religiosos, mujeres, personas mayores, etc.)

Se puede establecer tres grupos principales de partes interesadas (Fig. 9) con distintos subgrupos en función del contexto.

El análisis de las partes interesadas consiste en la identificación de éstas y de sus intereses, así como de la incidencia que podrían tener en un proyecto o programa.

9. Consulte: *Project/programme planning guidance manual*, págs. 16-18, Federación Internacional (2010) y las *Directrices para evaluaciones de emergencia*, págs. 58-61, CICR/Federación Internacional (2008)

Fig. 9: Relaciones entre partes interesadas que inciden en los medios de vida



Economía de escala mediante transferencias de efectivo, Cruz Roja Británica y Cruz Roja Indonesia, Indonesia, 2005

Desde abril de 2005 hasta junio de 2008, la Cruz Roja Británica entregó más de 10 millones de francos suizos en subvenciones en efectivo a más de 10.000 personas afectadas por el tsunami en Aceh, con el fin de apoyarles en la recuperación de sus medios de vida, predominantemente dependientes de la pesca y la agricultura. Se establecieron diversas asociaciones con organismos **locales e internacionales para contribuir al éxito del programa**. Esta estrategia reposó sobre la base de un análisis constante de las partes interesadas y la comunicación con muchos agentes externos. Contempló, entre otras iniciativas, la firma de memorandos de entendimiento con las comunidades afectadas y sus dirigentes electos, la Sociedad Nacional anfitriona y otros miembros del Movimiento Internacional de la Cruz Roja, y de la Media Luna Roja, que proporcionaron alojamiento provisional, infraestructura comunitaria, servicios de salud y apoyo para la reducción del riesgo en las comunidades afectadas. Otros agentes locales e internacionales proporcionaron formación y otros servicios.

Consejos útiles para el análisis de partes interesadas en programas relativos a medios de vida

SE RECOMIENDA	NO SE RECOMIENDA
<ul style="list-style-type: none"> ➤ Identifique a diferentes personas y colectividades bajo cada una de las tres categorías (véase la ilustración 8). 	<ul style="list-style-type: none"> ➤ No subestime las sinergias que surgen entre estos grupos a raíz de un desastre o conflicto.
<ul style="list-style-type: none"> ➤ Determine el grado de dependencia de su programa con respecto a las actividades de otras partes interesadas e incluya esta información en la columna de riesgos e hipótesis del marco lógico. 	<ul style="list-style-type: none"> ➤ No haga caso omiso de las personas excluidas por otros programas; determine por qué quedaron excluidas y cuáles son sus necesidades.
<ul style="list-style-type: none"> ➤ Observe cómo se ha organizado la comunidad para obtener apoyo de distintas partes interesadas. 	<ul style="list-style-type: none"> ➤ No asuma que las autoridades tradicionales y las autoridades formales desempeñan las mismas funciones en la comunidad; analice a ambos grupos.
<ul style="list-style-type: none"> ➤ Contemple el establecimiento de un comité técnico integrado por varias partes interesadas al que incumbiría aprobar el proyecto o el programa. 	<ul style="list-style-type: none"> ➤ No limite su colaboración al contexto del Movimiento; amplíe su horizonte de asociados.

6.4. Selección de actividades que cabe apoyar

Como parte de la evaluación inicial y del análisis emprendidos dentro de un contexto de recuperación temprana, se habrá establecido una descripción de los grupos de medios de vida que existían antes del desastre. Se deberá utilizar esta información para determinar la medida en la cual la intervención seleccionada contribuirá a que las personas vuelvan a gozar de esas condiciones de vida. No obstante, será importante centrar la atención en el objetivo de recuperación temprana, esto es, ayudar a que las personas logren restablecer o mejorar las condiciones de vida que tenían antes del conflicto o del desastre y fortalecer y preservar las repercusiones de las actividades de socorro de la Cruz Roja y la Media Luna Roja. No cabe duda de que ello supone atender de manera integral las necesidades en materia de medios de vida y viabilizar la transición de los programas de intervención a raíz de desastres a las actividades de desarrollo, así como favorecer su vinculación con las iniciativas encaminadas a la reducción del riesgo de desastres.

En las secciones 2 y 3 se presentan intervenciones usuales en relación con los medios de vida. Conviene reflexionar acerca de la manera en la cual, a través de estas intervenciones, se podrá lograr los objetivos del programa para cada uno de los grupos de medios de vida que se haya identificado en la evaluación inicial. Los procesos que tengan arraigo comunitario deberán centrar su atención en las prioridades específicas de la comunidad y en la configuración de intervenciones adaptadas a las vulnerabilidades, capacidades y estrategias de vida ante la adversidad de cada uno de los grupos destinatarios. En los contextos de fomento del desarrollo, la evaluación participativa puede dar lugar a la elaboración de programas sobre medios de vida mucho más amplios que se orienten a la atención de grupos o dificultades específicas.

Las estrategias de vida de cada persona son complejas y pueden cambiar en situaciones de emergencia. A la luz de su experiencia, la Cruz Roja y la Media Luna Roja han extraído ciertas enseñanzas, a saber:

- la asistencia mediante la cual se aporta ayuda inmediata es muy eficaz en la recuperación temprana, por ejemplo, la entrega de subvenciones bajo la modalidad de “dinero a cambio de trabajo” para las personas desplazadas;
 - se puede considerar la posibilidad de subvenciones no sólo al inicio sino a lo largo de todo el proceso de recuperación; y
 - no basta con reemplazar los activos para que las familias puedan recuperar sus medios de vida; este tipo de programa funciona mejor cuando se ejecuta en paralelo con otras actividades orientadas al fortalecimiento de los medios de vida, tales como la formación;
 - la diversificación y la incursión en nuevas actividades relacionadas con los medios de vida han tenido una alta tasa de fracasos; se considera oportuna la diversificación de medios de vida en el proceso de recuperación, únicamente cuando ello aporte un valor añadido a los medios de vida tradicionales o cuando contribuya a la ampliación de mercados;
 - la asistencia que se brinde para mejorar la capacidad de resistencia de las personas por medio del uso compartido, el fomento y el aprovechamiento colectivo de recursos de propiedad común se debe aportar por un mínimo de 12 meses, cuando se trabaje con grupos recientemente constituidos;
-

- se puede recurrir a los grupos existentes si se cuenta con una evaluación positiva de éstos con respecto a lo principios de gestión y buen gobierno, objetivos, integridad, representación, sistemas financieros y contables, y resultados anteriores;
- la consolidación de la capacidad de las instituciones locales y de los servicios ampliados del gobierno viabiliza el éxito de las estrategias de traspaso de las actividades;
- en las evaluaciones de emergencia no se suele identificar la vinculación con las actividades de reducción del riesgo de desastres como una necesidad; no obstante, se trata de un factor esencial para el fortalecimiento de los medios de vida que se hayan visto alterados por desastres o conflictos.

Consejos útiles para seleccionar las actividades relacionadas con medios de vida

SE RECOMIENDA	NO SE RECOMIENDA
<ul style="list-style-type: none"> ➤ Aproveche las actividades de socorro para establecer prioridades en la asistencia relacionada con medios de vida (véase Fig. 5, pág. 29); siempre que sea posible, tenga presente la evolución de las necesidades. 	<ul style="list-style-type: none"> ➤ No considere los medios de vida como un sector independiente.
<ul style="list-style-type: none"> ➤ Recorra a enfoques participativos para la elaboración de programas que se inspiren en el análisis de la capacidad y la vulnerabilidad. 	<ul style="list-style-type: none"> ➤ No se centre únicamente en las vulnerabilidades inmediatas de socorro; piense en las necesidades a mediano y largo plazo; las necesidades cambian con el tiempo.
<ul style="list-style-type: none"> ➤ Apoye las actividades relacionadas con medios de vida que permiten que las familias y las comunidades aúnen sus activos y recursos; considere si son más apropiados los pagos en efectivo o en especie, o una combinación de ambas modalidades. 	<ul style="list-style-type: none"> ➤ No intente brindar apoyo en relación con más de dos activos o recursos a la vez durante la fase de recuperación temprana.
<ul style="list-style-type: none"> ➤ Identifique los aspectos de los medios de vida que requieren de mayor apoyo. 	<ul style="list-style-type: none"> ➤ No socave la dignidad de los destinatarios de la asistencia al no ofrecerles ninguna opción.

Examen de la labor relacionada con medios de vida en la intervención a raíz del tsunami, Sri Lanka, 2005–2007

Del examen de los proyectos emprendidos por la Cruz Roja y la Media Luna Roja en relación los medios de vida en Sri Lanka desde el tsunami, se desprende que 25.000 familias recibieron asistencia a través de **una amplia gama de proyectos**. Entre otras iniciativas, se cuentan la modalidad de dinero a cambio de trabajo, el reemplazo de activos, la formación profesional, el desarrollo de pequeños negocios, y las intervenciones con participación comunitaria. En la mayoría de casos se aportó asistencia relacionada con medios de vida bajo la forma de subvenciones en efectivo para que las familias pudieran adquirir activos y productos en los mercados locales en función de sus necesidades específicas. Se determinó en el análisis que este enfoque era eficaz para que las personas recobraran un sentido de dignidad y para estimular la economía local. Se atendió a las necesidades específicas de las mujeres a través de diversas iniciativas de negocios domésticos en actividades tales como la fabricación de textiles, el procesamiento de alimentos y la horticultura.

Independientemente de la actividad que se seleccione, es importante consultar con la población afectada y con otras partes interesadas para identificar los siguientes aspectos:

- ↘ vulnerabilidades específicas que se atiende;
- ↘ destinatarios de la ayuda por grupos específicos, o en general;
- ↘ método preferido para la dotación de recursos (en especie, en efectivo, una combinación de ambos);
- ↘ formas de velar por la planificación participativa;
- ↘ capacidades y pericias de las partes interesadas.

6.5. Determinación de una estrategia viable de transición o de fin de intervención

En la fase de configuración del programa, es importante que se proponga algún mecanismo para la disminución gradual de la labor con y en la comunidad; esto es, se necesita contar con una estrategia de fin de intervención. En los contextos de recuperación temprana en los que se establezca una vinculación con programas a más largo plazo en ámbitos tales como la reducción del riesgo de desastres o la gestión de desastres, convendrá formular un plan que facilite la transición de un programa al siguiente, de manera que la comunidad esté informada y apoye esa transición. Se deberá proceder de forma análoga en los contextos de desarrollo, con momentos claramente establecidos para el inicio y el fin de la intervención. Es importante contar con objetivos e indicadores para la medición del éxito y la cabal ejecución de las actividades que estén claramente establecidos y sean comprendidos por todos los participantes.

Definiciones

Una *estrategia de fin de intervención* es un proceso en el que se prepara la reducción gradual de la participación en un programa de asistencia.

Consejos útiles para establecer estrategias de fin de intervención

SE RECOMIENDA	NO SE RECOMIENDA
<ul style="list-style-type: none"> ↘ Sea realista acerca de lo que se puede lograr en un entorno sujeto a rápido cambio. 	<ul style="list-style-type: none"> ↘ No deje que la población afectada imagine que su organización permanecerá para siempre.
<ul style="list-style-type: none"> ↘ Conciba actividades de asistencia en relación con medios de vida que fomenten y orienten el uso sustentable de los activos y recursos. 	<ul style="list-style-type: none"> ↘ No asuma que podrá lograr resultados de medios de vida sustentables a través de una intervención a corto plazo.
<ul style="list-style-type: none"> ↘ Encuentre una estrategia de fin de intervención que sea pertinente en función de los criterios de selección de destinatarios y la capacidad de los asociados. Busque oportunidades para el traspaso de actividades y la vinculación con los programas e intereses de la Sociedad Nacional anfitriona. 	<ul style="list-style-type: none"> ↘ No conciba ninguna estrategia de fin de intervención que haga caso omiso de los factores estacionales.

Contemple el traspaso y el fin de actividades desde el inicio, CICR, Colombia, 2007

Con el fin de prestar asistencia a las personas desplazadas por el conflicto en Colombia, el CICR emprendió un sistema piloto de cupones canjeables para alimentos en tres grandes ciudades del país para que las familias pudieran satisfacer sus necesidades de alimentos. Habida cuenta de que muchas personas desplazadas en Colombia no regresan a los lugares donde vivían, el **CICR concertó asociaciones con instituciones laborales y otras organizaciones de la sociedad civil para la transferencia de casos al cabo de tres meses**. El CICR prestó asistencia durante los primeros tres meses (e incluso durante seis meses en el caso de familias monoparentales); ello permitió que otros agentes pudieran emprender iniciativas más sustentables en materia de vivienda, educación y salud. En este programa, el CICR tenía una estrategia de fin de intervención adecuadamente planificada y organizada.

Lista de verificación para una estrategia de fin de intervención:

- ¿Ha identificado cauces posibles para la transferencia o la reducción gradual de su intervención en las actividades del programa?
- ¿Ha identificado eventuales asociados con pericia relacionada con medios de vida?
- ¿Ha considerado cuánto tiempo necesitarán los nuevos grupos formados a tenor del programa para alcanzar la autosuficiencia?
- ¿Ha determinado las necesidades que existen en lo que atañe al fortalecimiento de capacidades para preservar la sustentabilidad de las actividades?
- ¿Ha contemplado los factores estacionales al planificar el momento en que finalice su intervención?
- ¿Ha verificado que la información de la supervisión del programa le sea útil para confirmar el momento adecuado del fin de su intervención?
- ¿Ha identificado claros hitos para el logro de actividades antes del traspaso de actividades a los asociados?
- ¿Tiene en este momento una clara idea de todas las partes a las que debe informar de su estrategia de fin de intervención y en qué momento debe hacerlo?
- ¿Se ha cerciorado de contar con suficientes fondos hasta el fin del programa?
- ¿Ha determinado quien tendrá la propiedad de los distintos activos luego de su partida? Por ejemplo, el nuevo mercado que se ha construido, ¿es propiedad de la municipalidad, de la sección local de la Cruz Roja, o de la comunidad?

6.6. Aplicación del marco lógico para configurar la intervención

Un marco lógico es una herramienta de gestión que suele emplearse en la elaboración, la supervisión y la evaluación de un programa. Se trata de un cuadro en el que constan objetivos, actividades, indicadores, etc. Se puede utilizar como un instrumento de planificación de programas para organizar las ideas y verificar su pertinencia. Es importante que exista un vínculo entre las necesidades y capacidades de la población afectada en cuanto a los medios de vida y las actividades que se promoverán a través del programa.

Suele ser más difícil alcanzar objetivos de carácter amplio que objetivos más modestos y concebidos de manera reflexiva. La lógica de la intervención que se emprende debe ser clara y comprensible, además de guardar consonancia con las vulnerabilidades relacionadas con medios de vida que puedan tener las personas afectas por el desastre o el conflicto.

6.7. Inclusión de consideraciones relativas a la dotación de personal

La población afectada suele ser el sector más dinámico en el proceso de recuperación. No obstante, dentro del contexto del programa sobre medios de vida podría ser necesario proporcionar asistencia técnica adicional para ciertas actividades de sustento: por ejemplo, la enseñanza de nuevas técnicas de pesca, la formación de grupos de la comunidad en la formulación y la gestión de presupuestos, o el apoyo a agricultores desplazados para que puedan tener documentos de identidad. Se deberá contratar a miembros del personal cualificados para que lleven a cabo estas actividades. Sin embargo, el éxito del programa dependerá en gran medida de la movilización social y de las aptitudes en materia de comunicación y un poco menos de los aspectos técnicos. En todos los programas relacionados con medios de vida se requiere de habilidades para lograr la participación y el sentido de apropiación por parte de la población.

Convendrá configurar un grupo de trabajo cuyos integrantes tengan las siguientes competencias:

- destrezas en comunicación, en particular en movilización social;
- aptitud para la redacción de informes;
- conocimientos del contexto local;
- aptitudes en programas relacionadas con análisis que utilizan técnicas de evaluación rural participativa;
- capacidad para seguir de cerca el progreso y los cambios;
- aptitudes en finanzas;
- concienciación sobre cuestiones de género;

- aptitudes lingüísticas;
- aptitudes técnicas específicas en función del programa.

Convenirá evitar el recurso a los programas sobre medios de vida que tengan cierto grado de complejidad y necesiten de la colaboración de ingenieros, especialistas en gestión de fuentes hídricas, asesores financieros u otros especialistas, en los casos en que no sea posible contratar fácilmente a esas personas.

Fortalecimiento de la capacidad de los voluntarios de la Sociedad Nacional, Cruz Roja de Uganda, 2007

La Cruz Roja de Uganda prestó asistencia a raíz de las inundaciones en la región de Karamoja, afectada también por un conflicto. La Sociedad Nacional impartió formación a los voluntarios de la Cruz Roja para que llevaran a cabo la evaluación inicial y, más adelante, los dotaron de conocimientos específicos en distintos sectores con el apoyo de la Sociedad Nacional participante. De esta manera, estuvieron en capacidad de identificar las necesidades en materia de alojamiento, medios de vida, agua y saneamiento, y fue posible concebir una intervención adecuada. Como resultado de ello, las actividades fueron de mejor calidad y reposaron sobre la base de información recabada a través de una buena evaluación.

Lista de verificación para dotación de personal

- ¿Ha sido posible contratar a miembros del grupo de trabajo que tengan un conjunto de destrezas que abarquen tanto las pericias técnicas como capacidades generales para la elaboración y la ejecución de programas?
- ¿Se la cuenta con mandatos escritos en los que se describa claramente las funciones de cada uno de los miembros del grupo de trabajo?
- ¿Se ha acordado las funciones respectivas de la Sociedad Nacional anfitriona y de la Sociedad Nacional participante?
- ¿Ha considerado con su Sociedad Nacional la mejor modalidad de contratación?
- ¿Se ha realizado la contratación en función de las destrezas requeridas y los fondos disponibles?
- ¿Se ha movilizado e impartido formación a los voluntarios para apoyar el programa?
- ¿Ha esclarecido con su Sociedad Nacional los asuntos relacionados con el salario, los honorarios diarios, los jornales u otras modalidades de pago o incentivos?
- ¿Ha contemplado establecer un plan de formación?
- ¿Ha sido realista en cuanto a la carga de trabajo asociada a la intervención?
¿Ha previsto tiempo para reuniones del grupo de trabajo durante la fase de ejecución del programa?

Como ejercicio final en el proceso de planificación, cerciórese de haber considerado todos los aspectos que se señalan en la lista de verificación para la óptima configuración de un programa.

Lista de verificación para la óptima configuración de un programa

- ¿Ha asociado en la identificación de soluciones a los grupos de personas cuyos medios de vida se han visto afectados?

- ¿Ha sido realista con respecto a los aspectos de los medios de vida que pueden ser objeto de asistencia en esta fase?
- ¿Ha identificado claramente a los grupos de medios de vida que tienen prioridad?
- ¿Ha asociado en la intervención a otras partes interesadas que tienen incidencia en los medios de vida?
- ¿Tiene un panorama de la situación que debería reinar al concluir el programa?
- ¿Ha verificado la financiación necesaria y los fondos disponibles?
- ¿Ha convenido con la comunidad las actividades del programa que se consideran más apropiadas para los grupos destinatarios en esta fase?
- ¿He reflexionado con detenimiento acerca de los riesgos y las hipótesis de trabajo?
- ¿Ha establecido algún sistema para verificar la pertinencia de las actividades seleccionadas durante la ejecución del programa?

Bibliografía recomendada

- Sri Lanka Movement economic security policy and guidelines (2008)
- El Proyecto Esfera: Carta Humanitaria y normas mínimas para la respuesta en casos de desastre, Proyecto Esfera (2004)

Planificación participativa

- *The good enough guide*, herramienta 3 (2008)
- *Participation by crisis-affected populations in humanitarian action handbook*, ALNAP (2000)

Objetivos

- *Programme/project management: The results-based approach*, CICR (2008)

Selección de destinatarios

- *Technical guidelines for the International Red Cross and Red Crescent Movement's relief, economic security, livelihoods policy* (sin fecha)

Partes interesadas

- *The good enough guide*, páginas 13-15, y herramienta 4, pág. 36 (2008)
- *Project/Programme planning guidance manual*, Federación Internacional (2010)
- *Directrices para evaluaciones de emergencia*, páginas 58-61, CICR/Federación Internacional (2008)

Selección de la intervención

- *Directrices para los programas de transferencias monetarias*, CICR/Federación Internacional (2007)
- *Cyclone Nargis lesson-learning for operational guidance*, ALNAP (2008)
- *Cluster working group on early recovery: Guidance note on early recovery*, IASC (2008)

Estrategia de fin de intervención

- *The good enough guide*, herramienta 14, pág. 53 (2008)

Marco lógico

- *Project/programme planning guidance manual*, Federación Internacional (2010)
- *Programme/programme management: The results-based approach*, pág. 57, CICR.

Sección 7/

SEGUIMIENTO Y
PERTINENCIA DE
LA EJECUCIÓN DE UN
PROGRAMA SOBRE
MEDIOS DE VIDA



7.1 Pertinencia constante de la intervención durante la fase de ejecución

7.2 Establecimiento de un sistema de seguimiento y supervisión de la asistencia relativa a medios de vida durante la recuperación temprana

1

2

3

4

5

6

7

8

9

7.1. Pertinencia constante de la intervención durante la fase de ejecución

La supervisión de la evolución del entorno, del progreso en la consecución de los objetivos y de los cambios en las prioridades de la población afectada reviste gran importancia. Se deberá modificar las actividades tanto para atender nuevas necesidades que se haya identificado como para encauzarlas hacia el logro de los objetivos establecidos cuando se observe que están mal encaminadas.

La lista de verificación que figura a continuación puede ser de utilidad para sopesar la pertinencia de un programa.

Lista de verificación de la pertinencia de la intervención durante la fase de ejecución

- ¿Sigue de cerca los niveles de participación y de satisfacción a lo largo del proyecto?
- ¿Mantiene cauces de comunicación con las autoridades locales y otras partes interesadas para mantenerse al tanto de sus respectivas actividades?
- ¿Sigue de cerca la situación de la seguridad?
- ¿Sigue de cerca las tendencias del mercado laboral (niveles de salarios y oportunidades de empleo)?
- ¿Sigue de cerca la dinámica del mercado en cuanto a las tendencias de los precios, la disponibilidad de bienes y el acceso físico a los mercados?
- ¿Verifica las condiciones de acceso a los recursos naturales, tales como las tierras cultivables y el agua?
- ¿Sigue la evolución de las estrategias de vida que se aplican con éxito?
- ¿Sigue la evolución de las estrategias de vida que no funcionan?
- ¿Sigue de cerca la dinámica de la comunidad para encontrar soluciones a las preocupaciones prioritarias de ésta?
- ¿Verifica la presencia de nuevos actores en la comunidad?

7.2. Establecimiento de un sistema de seguimiento y supervisión de la asistencia relativa a medios de vida durante la recuperación temprana

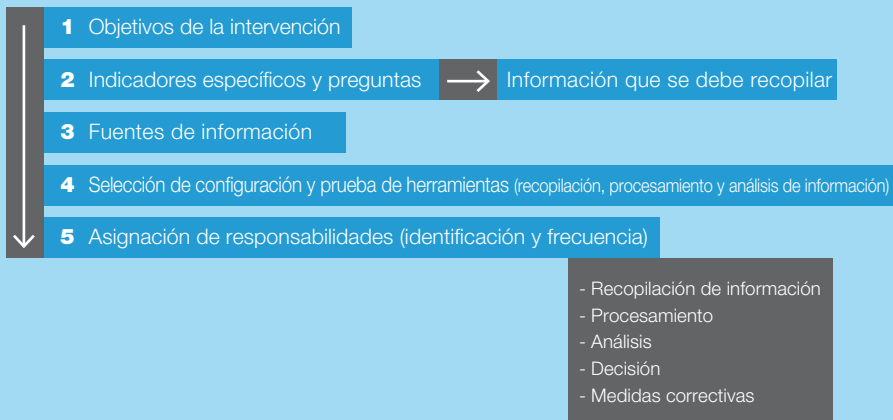
La **supervisión** supone literalmente la observación continua. En el contexto de la elaboración y la ejecución de programas, la supervisión entraña el seguimiento del curso del programa. El progreso se mide con respecto a los objetivos del programa. Este ejercicio permite alcanzar dos propósitos:

- ↳ determinar si el programa se ejecuta conforme a lo planificado, si sigue el curso previsto y si se orienta en la dirección esperada;
- ↳ determinar la pertinencia del programa en función del contexto (la situación pudiera haber cambiado y pudiera ser necesario realizar ciertos reajustes).

Todos los integrantes del grupo de trabajo participarán en el seguimiento y la supervisión del programa como aspecto integrante del proceso de ejecución. Mediante una supervisión efectiva resulta posible introducir ligeras modificaciones al programa de modo que siga el curso deseado. Para ello, es necesario identificar toda información útil de manera sistemática. En el diagrama que figura a continuación se ilustra la secuencia para la óptima elaboración de un plan de seguimiento y supervisión.

Fig. 10: El plan (proceso) de seguimiento y supervisión

Fuente: CICR (2008) Programme / project management



Lista de verificación del plan de seguimiento y supervisión

- ¿Ha identificado ciertos indicadores clave para el seguimiento y la supervisión del proceso, los resultados y el contexto?
- ¿Se ha establecido claramente el tipo de información sobre seguimiento y supervisión que se debe recopilar? ¿Quién debe hacerlo? ¿En qué momento?
- ¿Ha incluido indicadores cuantitativos para los resultados?
- ¿Ha incluido indicadores cualitativos con respecto al nivel de incidencia?
- ¿Ha velado por que su plan contemple el uso de alguno de los indicadores seleccionados como indicador de línea base (véase el cuadro 1)?
- ¿Se sigue de cerca ciertos aspectos transversales tales como la participación, las cuestiones de género y los distintos grupos de edad?
- ¿Se establecido el seguimiento constante del contexto externo (incluidos los recursos naturales, el clima, las fluctuaciones económicas, etc.)?
- ¿Resulta necesario que modifique sus actividades en función del plan de seguimiento y supervisión (o viceversa)?
- ¿Se contempla en el presupuesto el costo del plan de seguimiento y supervisión?

Al igual que en la evaluación, en la fase de seguimiento y supervisión se debe recurrir a técnicas de triangulación para la recopilación de información¹⁰ (de esta manera se puede verificar la información de distintas fuentes).

Principales preguntas relacionadas con el seguimiento y la supervisión**Proceso**

- ↘ ¿Se utilizan los recursos de conformidad con lo planificado (personal, insumos, recursos financieros, etc.)?
- ↘ ¿Se ejecutan las actividades de conformidad con lo planificado (selección de destinatarios, formación, distribución, consultas, etc.)?
- ↘ ¿Qué limitaciones se encuentran?

Resultados

- ↘ ¿Qué progreso se ha alcanzado con miras a la consecución del objetivo?
- ↘ ¿Qué progreso se ha alcanzado con respecto al plan de trabajo?
- ↘ ¿Tiene el programa efectos inesperados?
- ↘ ¿Qué resultados se obtienen con respecto a los productos, las repercusiones y la incidencia del programa?

Contexto

- ↘ ¿Ha cambiado el entorno o el contexto?
- ↘ ¿Han cambiado las necesidades o las capacidades de las personas?
- ↘ ¿Se debe cambiar en función de ello los objetivos del programa?
- ↘ ¿Han variado los riesgos o las hipótesis de trabajo?

10. AVC *Caja de Herramientas*, pág. 148, Federación Internacional

Consejos útiles par el seguimiento y la supervisión

SE RECOMIENDA	NO SE RECOMIENDA
<ul style="list-style-type: none"> ➤ Supervise el uso eficiente de insumos, actividades, productos resultantes e hipótesis de trabajo. 	<ul style="list-style-type: none"> ➤ No olvide seguir constantemente la evolución del contexto externo.
<ul style="list-style-type: none"> ➤ Elabore un plan de seguimiento y supervisión en el que se establezca las responsabilidades, quién las realiza y con qué propósito. 	<ul style="list-style-type: none"> ➤ No altere el ritmo de vida de la comunidad con las actividades de seguimiento y supervisión, recuerde que toman tiempo.
<ul style="list-style-type: none"> ➤ Use tanto indicadores cuantitativos como cualitativos. 	<ul style="list-style-type: none"> ➤ No asuma que los indicadores no deben cambiar; modifíquelos si ya no son adecuados.
<ul style="list-style-type: none"> ➤ Recuerde tener en cuenta los indicadores de línea base. 	
<ul style="list-style-type: none"> ➤ Realice el seguimiento y la supervisión con distintos grupos, vele por que la comunidad asuma esas tareas. 	<ul style="list-style-type: none"> ➤ No converse apenas con las familias destinatarias del programa; incluya también a otros hogares.
<ul style="list-style-type: none"> ➤ Analice la información que obtenga del seguimiento y la supervisión y adopte medidas al respecto para mejorar el programa. 	<ul style="list-style-type: none"> ➤ No olvide el propósito de las actividades de seguimiento y supervisión.

Modelo de seguimiento participativo, Cruz Roja de Sri Lanka, Federación Internacional, programa sobre medios de vida basado en la comunidad, Sri Lanka

La comunidad estableció un sistema de seguimiento y supervisión del programa de la Federación Internacional sobre medios de vida para lo cual se recopiló primero información de línea base a partir de fuentes secundarias y de los resultados de un proceso de análisis de la vulnerabilidad y la capacidad.

Se organizó un sistema de gestión de la información para documentar todas las tareas en la puesta en práctica del proyecto. Se elaboró un banco de datos de la comunidad con la información de línea base y los resultados del análisis de la vulnerabilidad y la capacidad que se mantuvo actualizado a lo largo del proyecto. Se incorporó información recopilada, por ejemplo, de informes de supervisores. Se elaboró informes mensuales del progreso alcanzado que se dieron a conocer a las distintas partes interesadas.

Se aprovechó el seguimiento y la supervisión constantes por parte de la comunidad, sus representantes, el personal y los voluntarios de la Federación Internacional y de la Cruz Roja de Sri Lanka para adaptar el programa. La información del banco de datos también fue útil para un examen de mitad de periodo y para la evaluación definitiva del proyecto.

Convendrá tener presente los siguientes aspectos cuando se establezca un sistema participativo de seguimiento y supervisión:

- Se necesita un sistema de seguimiento y supervisión que sea sencillo, práctico y con apenas unos cuantos indicadores.
- Se debe respetar las diferencias de género y edad y se debe alentar la participación de distintos grupos en entornos que no planteen amenazas.
- Se debe establecer junto con la población afectada los indicadores para el seguimiento y la supervisión.
- Se debe seleccionar a un grupo de miembros de la comunidad a quienes se encomendará las tareas de seguimiento y supervisión.
- Se debe compartir en reuniones públicas con la comunidad la información que se recopile mediante las tareas de seguimiento y supervisión.
- Conviene recurrir tanto cuanto sea posible a técnicas visuales y verbales, con nuevas explicaciones de los mapas de la comunidad que se hayan establecido, los diagramas de Venn, o a través de escenificaciones para explicar los cambios.

Bibliografía recomendada

- *Directrices para los programas de transferencias monetarias* (capítulo 8), CICR/ Federación Internacional (2007)
 - *Programme/project management: The results-based approach* (pág. 79), CICR (2008)
 - *Project/programme planning guidance manual*, Federación Internacional (2010)
 - *Monitoring and evaluation in a nutshell*, Federación Internacional (2007)
 - *The good enough guide*, Tool 10 (2008)
 - *Norma común 5 del Proyecto Esfera: seguimiento* (2004)
 - *Livelihoods assessment toolkit, volume 4: FAO detailed livelihoods assessment* (Key participatory tools, pág. 65) FAO/OIT (2007)
-



Sección 8/
EVALUACIÓN
DE UN PROGRAMA SOBRE
MEDIOS DE VIDA

8.1. Evaluación de un programa sobre medios de vida

Las **evaluaciones** consisten en análisis sistemáticos de la pertinencia, la eficacia y la incidencia (efectos deseados y no deseados) de las intervenciones con respecto a los objetivos establecidos originalmente. En una evaluación se mide también el carácter sustentable de las actividades y la eficiencia en su ejecución. Las evaluaciones definitivas se llevan a cabo usualmente al final de un proyecto y, en proyectos a largo plazo, las evaluaciones intermedias pueden tener lugar una vez transcurrido la mitad de la duración del programa. Los resultados de las evaluaciones son útiles para demostrar a los donantes la incidencia de la inversión de fondos en la comunidad y sirven de referencia para la elaboración de futuros programas, así como para la modificación de políticas y estrategias.

Una evaluación es un instrumento de aprendizaje dinámico que se puede poner en práctica ya sea de manera convencional o participativa. En el cuadro 3 que figura a continuación se ilustra las diferencias entre ambas modalidades.

La elaboración de programas que giran en torno a la comunidad suele traer implícita la necesidad de técnicas de evaluación participativas. Se trata de enfoques más reflexivos y dinámicos que están orientados a fortalecer las capacidades de las comunidades y a dotarlas de sentido de habilitación en lugar de recurrir a pericias externas a la comunidad para sopesar el éxito de un programa (recuadro 5). No obstante, muchas evaluaciones de programas sobre medios de vida contemplan una combinación de enfoques convencionales y participativos.

Recuadro 5. Principales características de la evaluación participativa

- ↳ Se asocia a diversas partes interesadas.
- ↳ La comunidad se convierte en usuaria de la información (no apenas el donante).
- ↳ Se concede igual énfasis tanto al proceso como al resultado.
- ↳ Se aprovecha los recursos y las capacidades locales.
- ↳ Se reconoce la sabiduría y los conocimientos de la comunidad.
- ↳ Se recurre a facilitadores que orientan el proceso, dirigen seminarios prácticos y sistematizan las opiniones.

Fuente: Adaptado de: *Participation by crisis affected populations in humanitarian action*, ALNAP (2000)

Cuadro 3. Herramientas para la recopilación y el análisis de datos sobre medios de vida en fases de recuperación temprana

	Evaluación convencional	Evaluación participativa
Propósito	<ul style="list-style-type: none"> ➤ Rendición de cuentas - para resumir las opiniones acerca del programa o proyecto y determinar si prosigue la financiación. 	<ul style="list-style-type: none"> ➤ Habilitar a las personas para que tomen iniciativas, controlen la ejecución de tareas y adopten medidas correctivas.
Responsables	<ul style="list-style-type: none"> ➤ Expertos externos. 	<ul style="list-style-type: none"> ➤ Miembros de la comunidad, personal del proyecto o programas, facilitador.
Actividad	<ul style="list-style-type: none"> ➤ Indicadores de éxito predeterminados en particular costo y producción, evaluación de la incidencia del proyecto o programa. 	<ul style="list-style-type: none"> ➤ Las personas determinan sus propios indicadores de éxito.
Modalidad	<ul style="list-style-type: none"> ➤ Énfasis en la objetividad, marcada distancia entre los evaluadores y los participantes, procedimientos complejos, acceso retrasado y limitado para conocer los resultados. 	<ul style="list-style-type: none"> ➤ Autoevaluación, métodos sencillos, adaptados al contexto local; información inmediata sobre resultados a través de la participación local en el proceso de evaluación.
Cuándo	<ul style="list-style-type: none"> ➤ A mitad de proceso y al cabo de éste, a veces mucho tiempo después de concluido el proyecto o programa. 	<ul style="list-style-type: none"> ➤ Pequeñas evaluaciones frecuentes.

Fuente: Adaptado de: *Monitoring and evaluation in a nutshell*, Federación Internacional (2007)

Consejos útiles para la evaluación

SE RECOMIENDA	NO SE RECOMIENDA
<ul style="list-style-type: none"> ➤ Contemple evaluaciones intermedias y definitivas en el plan y presupuesto. ➤ Incluya la evaluación y el análisis participativos como partes integrantes del proceso. 	<ul style="list-style-type: none"> ➤ No realice apenas una evaluación del programa; procure llevar a cabo evaluaciones más pequeñas y frecuentes (incluso informales) con la comunidad y proceda a los cambios necesarios.
<ul style="list-style-type: none"> ➤ Contemple las evaluaciones participativas cuando el programa tenga significativos componentes de activos sociales 	<ul style="list-style-type: none"> ➤ No recurra únicamente a evaluadores externos o a los miembros del equipo de trabajo del programa.
<ul style="list-style-type: none"> ➤ Informe de los resultados a todas las partes interesadas tanto de forma verbal como escrita. 	<ul style="list-style-type: none"> ➤ No olvide aportar siempre a los miembros de la comunidad retroalimentación verbal o escrita sobre los resultados de la evaluación.
<ul style="list-style-type: none"> ➤ Planifique un seminario práctico sobre enseñanzas extraídas para los miembros de su organización una vez finalizada la evaluación para aprovechar las mejores prácticas y las lecciones aprendidas. 	<ul style="list-style-type: none"> ➤ No eluda la situación cuando las cosas no transcurran conforme a lo planificado pues todo forma parte del proceso de aprendizaje para la próxima ocasión.

Las evaluaciones son un componente importante del ciclo del proyecto y es necesario planificarlas y destinar un presupuesto adecuado para su ejecución.

Se suele configurar las evaluaciones en torno a los temas que constan en el cuadro 4. En la evaluación se podrá emplear muchas de las herramientas también destinadas al análisis inicial de la situación.

Cuadro 4. Herramientas para la recopilación y el análisis de datos sobre medios de vida en contextos de recuperación temprana

Tema	Ejemplos de preguntas que cabe considerar durante la evaluación de un programa sobre medios de vida
Eficiencia	<p>¿Cómo se comparan los resultados del programa con los insumos de éste? Existe un equilibrio razonable? Por ejemplo:</p> <ul style="list-style-type: none"> ➤ ¿Se logró un mejor rendimiento agrícola gracias a técnicas agropecuarias mejoradas? ➤ ¿Bastó el monto de la subvención para establecer negocios rentables (relación costo-eficacia)?
Eficacia	<p>¿En qué medida contribuyeron las actividades al logro de los objetivos? ¿Quién se benefició realmente del programa? ¿En qué medida se alcanzó los objetivos? Por ejemplo:</p> <ul style="list-style-type: none"> ➤ ¿Reanudaron las personas sus actividades de sustento? ➤ ¿Se reconstituyeron los activos sociales o financieros conforme a lo planificado?
Incidencia	<p>¿Qué cambios se observa en las personas que participaron en el programa como resultado de la intervención (tanto efectos intencionales como no intencionales)? Por ejemplo:</p> <ul style="list-style-type: none"> ➤ ¿Se excluyó a ciertos grupos de personas? ➤ ¿Qué hicieron las personas con las nuevas destrezas adquiridas? ➤ ¿Suscitó el programa tensiones entre distintos grupos de hombres y mujeres o con distintos medios de vida?
Pertinencia	<p>¿Es adecuada la intervención en relación con las necesidades y las capacidades de la comunidad? Por ejemplo:</p> <ul style="list-style-type: none"> ➤ ¿Fue apropiado el apoyo en efectivo o en especie? ➤ ¿Fue adecuada y apropiada la selección de grupos destinatarios? ➤ ¿Se evitó el recurso a estrategias de vida perniciosas a través de las actividades para apoyar los medios de vida?
Cobertura	<p>¿Se tuvo presente la perspectiva de género y la edad de las personas a lo largo de la ejecución del proyecto?</p> <ul style="list-style-type: none"> ➤ ¿Participaron en igual medida en las actividades del proyecto tanto hombres como mujeres? De no ser así, ¿se hubiese debido abordar el problema? ➤ ¿Se incluyó a todas las personas conforme a lo planificado?
Congruencia	<p>¿Guardó el programa congruencia con los siete principios Fundamentales de la Cruz Roja y la Media Luna Roja?</p> <p>¿Guardó el programa congruencia y vinculación lógica con los planes de recuperación de las autoridades locales? Por ejemplo:</p> <ul style="list-style-type: none"> ➤ ¿Tenía sentido establecer la modalidad de alimentos a cambio de trabajo en una zona donde otras organizaciones proporcionaban alimentos gratis?

Ejemplos de preguntas que cabe considerar durante la evaluación de un programa sobre medios de vida

Tema	
Vinculación	¿Fue adecuada la vinculación con las actividades de socorro y de desarrollo en el caso de los distintos grupos de población en función de sus medios de vida?
Sustentabilidad	¿Cuán perdurables son los resultados de este programa? ¿Qué estrategias se aplicaron para velar por la sustentabilidad de los resultados? ¿Qué factores externos e internos garantizan o plantean amenazas para el efecto duradero de las actividades? Por ejemplo: <ul style="list-style-type: none"> ➤ ¿Se ha asegurado el mantenimiento de las bombas de agua para que el proyecto de riego continúe? ➤ ¿Participan los jóvenes en estrecha colaboración con los padres como para garantizar la transferencia de destrezas?

Bibliografía recomendada

- VCA toolbox: Participatory evaluation, PRS3, pág. 32, Federación Internacional (2008)
- Directrices para los programas de transferencias monetarias (capítulo 8), CICR/ Federación Internacional (2007)
- Monitoring and evaluation in a nutshell, IFRC (2007)



Sección 9/
REFERENCIAS

9.1. Documentos de la Cruz Roja y la Media Luna Roja

1. Cruz Roja Británica (2010) *Household Economic Security Technical Guidelines for Assessment, analysis and programme design.*
2. CICR (2008) *Programme/project management: The Results-Based Approach.*
3. CICR/Federación Internacional (2008) *Directrices para evaluaciones de emergencia.*
4. CICR/Federación Internacional (2007) *Directrices para los programas de transferencias monetarias.*
5. CICR *Micro-Economic Initiatives Handbook.*
6. Federación Internacional (2010) *Guidelines for livelihoods programming.*
7. Federación Internacional (2008) *Global Food Security Assessment Guidelines, A step-by-step guide for National Societies.*
8. Federación Internacional (2006) *What is VCA? An introduction to vulnerability and capacity assessment.*
9. Federación Internacional (2006) *Review of the International Federation of Red Cross and Red Crescent Societies' recovery operations, Summary report.*
10. Federación Internacional (2007) *¿Cómo se hace un AVC? Guía práctica para el personal y los voluntarios de la Cruz Roja y la Media Luna Roja.*
11. Federación Internacional (2008) *AVC Caja de herramientas con fichas de referencia.*
12. Federación Internacional (2008) *Manual de Formación sobre el AVC, Formación en el aula y aprendizaje a través de la experiencia.*
13. Federación Internacional (2010) *Project programme planning guidance manual.*
14. Federación Internacional (2002) *The better programming initiative – options to improve the impact of programmes.*
15. Federación Internacional (2008) *Un marco para la seguridad y la resiliencia de las comunidades frente al riesgo de desastres.*
16. Federación Internacional (2006) *Relief, economic security, livelihoods policy technical Guidelines, Sri Lanka.*
17. Federación Internacional *Cash and vouchers in relief and recovery (good practice case studies).*
18. Federación Internacional *HIV and livelihoods in Africa, what can National Societies do? (Good practice case studies).*
19. Federación Internacional *La recuperación y la reducción del riesgo mediante el apoyo a los medios de subsistencia en Timor Leste (Estudio de casos de buenas prácticas).*

- 20. Federación Internacional (2003) *La sequía en Etiopía: proteger los medios de subsistencia mediante transferencias de dinero en efectivo.*
- 21. Federación Internacional (2009) *Well-prepared National Society Self Assessment (2009-2011).*
- 22. Federación Internacional (2010) *Bangladesh case study: Revitalising communities with cash grants.*
- 23. Federación Internacional (2010) *Bangladesh case study: Rebuilding lives with shelter grants.*
- 24. Federación Internacional (2007) *Monitoring and evaluation in a nutshell.*
- 25. Federación Internacional *Guidelines for including recovery in emergency appeals (documento de trabajo).*
- 26. Cruz Roja Española (2010) *Directrices de Cruz Roja Española sobre desarrollo económico.*

9.2. Otros documentos

- 27. ALNAP (2008) *Cyclone Nargis lesson learning for operational guidance.*
- 28. ALNAP (2000) *Participation by crisis affected populations in humanitarian action handbook.*
- 29. DFID *Sustainable Livelihoods guidance sheets.*
- 30. EMMA (2010) *Emergency Market Mapping and Analysis (EMMA) Toolkit.*
- 31. FAO/OIT (2007) *Integrated Livelihood assessment guidelines: A toolkit for rapid analysis and response impact of disasters on the livelihoods of people.*
- 32. FAO/OIT (2007) *Livelihood assessment toolkit (LAT).*
- 33. IASC (2008) *Cluster Working Group on Early Recovery (CWGER): Guidance note on early recovery.*
- 34. IASC (2006) *Gender handbook in humanitarian action.*
- 35. IPC (2008) *Integrated Food Security Phase Classification, Technical Manual Version 1.1.*
- 36. LEGS (2009) *Livestock Emergency Guidelines and Standards (LEGS).*
- 37. Oxfam GB *Good Enough Guides to Emergency Food Security and Livelihoods Programming.*
- 38. Sphere (2004) *El Proyecto Esfera, Carta humanitaria y normas mínimas de respuesta humanitaria en casos de desastre (se prevé una versión revisada para 2011. www.sphereproject.org).*

39. Various NGOs *Impact measurement and accountability in (2008) emergencies, The Good Enough Guide.*
40. WFP (2009) *Emergency Food Security Assessment Handbook.*

9.3. Bibliografía útil a través de sitios web

Medios de vida

- DFID SL fichas de orientación:
www.livelihoods.org/info/info_guidancesheets.html
- Eldis, conjunto de servicios de información del *Institute of Development Studies*, Sussex, UK, con una selección de recursos sobre medios de vida:
<http://www.eldis.org/go/topics/dossiers/livelihoods-connect>
- *Emergency Nutrition Network (ENN)* cuenta con útiles recursos para el aprendizaje relacionados con alimentación y nutrición en casos de emergencia.
www.ennonline.net
- FANTA proporciona apoyo técnico para mejorar políticas, estrategias y programas relacionados con nutrición y salud.
www.fantaproject.org
- *Famine Early Warning Systems (FEWS)* sitio web de USAID sobre alerta temprana en materia de seguridad alimentaria.
www.fews.net
- *Institute for Development Studies*:
www.livelihoods.org/info/info_keydocuments.html
- *Integrated Phase Classification (IPC)*
http://www.ipcinfo.org/index_fr.php
- *Livestock Emergency Guidelines and Standards (LEGS)*
www.livestock-emergency.net
- *Resource Centre on Urban Agriculture and Food Security*
www.ruaf.org
- *Wathena* es un sitio web de un programa regional sobre hambre y vulnerabilidad para África meridional.
www.wahenga.net

Recuperación

- *IASC Cluster Working Group on Early Recovery*
[http://onerresponse.info/GLOBALCLUSTERS/EARLY % 20RECOVERY/Pages/default.aspx](http://onerresponse.info/GLOBALCLUSTERS/EARLY%20RECOVERY/Pages/default.aspx)
- Estudios de la Federación Internacional sobre recuperación
[www.proventionconsortium.org/?pageid=32 & projectid = 10](http://www.proventionconsortium.org/?pageid=32&projectid=10) (en anglais)
- *International Recovery Platform*
<http://www.recoveryplatform.org/>

Glosario de terminología conexa

- *Community Risk Assessment Glossary*
www.proventionconsortium.org/?pageid=45#term5



ANEXOS

Anexo 1

Definiciones de medios de vida

Se entiende por medios de vida aquellos medios que permiten a una persona ganarse el sustento.

Global food security assessment guidelines, Federación Internacional (2008)

... cabe considerar a los medios de vida como un enfoque a través del cual se examina la forma en que las personas organizan su vida para obtener y utilizar recursos con el propósito de satisfacer sus deseos y necesidades, tanto individuales como colectivos.

Fuente: *Federación Internacional* (2005)

... Se puede definir los medios de subsistencia como el uso que dan las personas a los recursos de que disponen para apoyar sus vidas. Para la mayoría de personas, ello supone percibir un ingreso en efectivo y, si cuentan con tierras, el cultivo de alimentos para subsistir. Se suele denominar activos o capital a los recursos que entran en juego (como en el marco de medios de vida sustentables que promueve el DFID y otras organizaciones no gubernamentales). Un medio de subsistencia provee para satisfacer las necesidades básicas de una persona y cualquier otra necesidad a la que se pueda subvenir adicionalmente.

Fuente: *AVC Caja de herramientas con fichas de referencia FRI 11: Análisis de los medios de subsistencia y de las estrategias para superar la adversidad*, Federación Internacional (2008)

... los medios de vida abarcan las capacidades, los activos o recursos y las actividades necesarias para llevar adelante un modo de vida.

Fuente: *Chambers y Conway* (1992)

... un medio de vida es una combinación de los recursos que emplea y las actividades que realiza una persona para vivir. Los recursos pueden consistir tanto en destrezas y habilidades individuales (capital humano), tierras, ahorros, equipos (capital natural, financiero y material, respectivamente), como en grupos de apoyo formales e informales que prestan asistencia en las actividades que se haya emprendido (capital social).

Fuente: *DFID sustainable livelihoods guidance sheets* (2001)

Anexo 2 – Preguntas para la evaluación de medios de vida y marco de referencia para el proceso de recopilación de información

1. Descripción de los rasgos característicos de los medios de vida existentes antes del desastre o del conflicto

- ↳ Qué hacían las personas (hombres y mujeres) para ganar su sustento antes del desastre?
- ↳ ¿Cuántos modos de vida existen en la zona y cómo están distribuidos geográficamente?
- ↳ ¿Qué patrones estacionales y cambios en los modos de vida se consideran normales?
- ↳ ¿A qué redes sociales formales e informales se recurre habitualmente en tiempos difíciles? ¿Qué mecanismo de dependencia de los mercados existe?
- ↳ ¿Cuáles eran las principales vulnerabilidades antes del desastre o del conflicto? ¿Cuál era la forma habitual de mitigar esas vulnerabilidades?

Adaptado de: AVC Caja de herramientas, Manual de formación sobre el AVC, Federación Internacional

2. Determinación de los efectos del desastre para cada uno de los modos de vida

- ↳ ¿Cómo satisfacen las personas sus necesidades básicas?
- ↳ ¿Cómo utilizan las personas los recursos y activos preservados tanto a nivel familiar como comunitario?
- ↳ ¿Qué tipo de actividades realizan las personas a nivel familiar y comunitario? ¿Cuáles de estas actividades podrían resultar perniciosas a corto o largo plazo?

Adaptado de: FAO detailed livelihoods assessment tool, FAO/OIT (2007)

3. Análisis de la capacidad de recuperación de los distintos grupos en función de sus modos de vida

- ↳ ¿Qué ideas tienen las personas para acelerar su proceso de recuperación?
- ↳ ¿Qué comunidades aúnan sus activos y recursos? ¿Cuáles no lo hacen? ¿Por qué? ¿Qué actividades de sustento han cesado por completo? ¿Cuáles se han reanudado? ¿Qué actividades de sustento dependen de los medios de vida de otra persona (v.g. el comercio)?

4. Análisis de los factores externos que tienen mayor incidencia en el proceso de recuperación

- ↳ ¿Qué nivel de asistencia proporcionan las autoridades y los agentes externos?
- ↳ ¿Qué nivel de asistencia se ha planificado para el futuro inmediato y a mediano plazo?
- ↳ ¿Qué factores estacionales cabe contemplar?
- ↳ ¿Qué factores sociales y políticos cabe considerar?

Anexo 3 – Herramientas de evaluación de la Cruz Roja y la Media Luna Roja que cabe utilizar a lo largo de la fase de evaluación

Herramientas para el análisis de la vulnerabilidad y la capacidad¹¹ que pueden ser útiles en la fase de evaluación de la comunidad.

Herramienta	Publicación	Aplicación en la evaluación de medios de vida en un contexto de recuperación temprana
FRI 2 Información básica de la comunidad	VCA págs. 54-59	<p>Centre su atención en los temas siguientes (de los 18 que figuran en la lista):</p> <ul style="list-style-type: none"> ↳ ubicación (1) ↳ autoridades y organizaciones locales (6) ↳ vulnerabilidad humana a los desastres (7) ↳ infraestructura, acceso y mercados (11) ↳ capacidades locales para mitigar desastres y reaccionar ante éstos (18)
FRI 3 Entrevistas semiestructuradas	VCA págs. 60-65 GFSG págs. 30-31 GFSC págs. 45	<p>Centre su atención en los temas siguientes:</p> <ul style="list-style-type: none"> ↳ ¿Cómo enfrentas las personas la adversidad? ↳ ¿Qué redes sociales funcionan mejor? ↳ ¿Qué actividades de sustento es necesario fortalecer? ↳ ¿Qué actividades de sustento ya no se pueden realizar y por qué razón?
FRI 4 Diálogo en grupo focal	VCA págs. 66-71 GFSG págs. 33-35	<p>Centre su atención en los temas siguientes:</p> <ul style="list-style-type: none"> ↳ perfiles (rasgos característicos) de los medios de vida ↳ activos y recursos relacionados con medios de vida ↳ estrategias para superar la adversidad. ↳ uso de redes de apoyo formales e informales
FRI 5 Observación directa	VCA págs. 71-75 FFSG págs. 28-29 GEA págs. 44	<p>Centre su atención en:</p> <ul style="list-style-type: none"> ↳ el nivel de actividad de la población afectada ↳ acceso a los recursos naturales y la utilización de éstos ↳ calidad y uso de la infraestructura, en particular caminos y mercados. ↳ evidencia de apoyo externo.
FRI 7 Recorrido transversal	VCA págs. 86-92 GEA págs. 88-91	<p>Centre su atención en:</p> <ul style="list-style-type: none"> ↳ la verificación de la información verbal ↳ ayuda en la interpretación de datos recopilados en cuanto al entorno físico y social ↳ uso de los activos relacionados con medios de vida según la plantilla que consta en AVC, pág. 91

11. Las herramientas destacadas en azul son esenciales para la evaluación y el análisis de los medios de vida.

Herramienta	Publicación	Aplicación en la evaluación de medios de vida en un contexto de recuperación temprana
FRI 6 cartografía	VCA págs. 75-86 GFSC págs. 70-73 GEA págs. 81-87	<p>Centre su atención en:</p> <ul style="list-style-type: none"> ↳ redes sociales ↳ activos materiales y recursos naturales – mapa espacial ↳ mapa de capacidades y recursos
FRI 8 calendario estacional	AVC págs. 92-97 GFSG págs. 74-76 GEA pág. 54	<p>Centre su atención en:</p> <ul style="list-style-type: none"> ↳ actividades por medios de vida, edad, género ↳ demanda laboral ↳ variaciones de precios de los productos básicos
FRI 9 Perfil histórico	AVC VCA págs. 98- 105 GFSG págs. 85-86	<p>Centre su atención en:</p> <ul style="list-style-type: none"> ↳ la reacción ante tiempos difíciles en años anteriores ↳ estrategias que funcionaron y que no funcionaron ↳ identificación y comprensión de los cambios en las actividades de sustento a lo largo del tiempo
FRI 11 Análisis de los medios de subsistencia y de las estrategias para superar la adversidad	VCA págs. 109-119	<p>Centre su atención en los diferentes grupos en función de sus medios de vida:</p> <ul style="list-style-type: none"> ↳ activos y recursos disponibles antes y después del desastre o del conflicto ↳ daños o alteración de los activos materiales ↳ daños o alteración de los activos sociales y humanos ↳ cambios en el acceso a los recursos financieros y naturales ↳ identificación de las estrategias para hacer frente a la adversidad y de su probabilidad de éxito o fracaso a corto y mediano plazo ↳ necesidades no alimentarias de las familias y la comunidad ↳ identificación de formas para proteger los medios de vida de estrategias negativas para superar la adversidad
FRI 12 Análisis de redes sociales e institucionales	VCA págs. 119-122 GEA págs. 62	<p>Centre su atención en:</p> <ul style="list-style-type: none"> ↳ función e importancia de las organizaciones ↳ uso de redes formales e informales ↳ diferencias de género en la participación en las redes sociales y sus prioridades
FRI 13 Evaluación de la capacidad de organizaciones populares	VCA págs. 112-125	<p>Centre su atención en:</p> <ul style="list-style-type: none"> ↳ identificación de organizaciones nuevas y existentes y entrevistas con personal competente para conocer las actividades que han realizado desde el inicio del desastre o del conflicto y sus expectativas; no se concentre únicamente en el pasado
FRI 14 Diagrama de Venn	VCA págs. 126-131	<p>Utilice para:</p> <ul style="list-style-type: none"> ↳ identificación de activos en común que utilicen varios grupos de medios de vida y comparación de la situación previa al desastre o al conflicto y posterior a éste

Anexo 4

Plantilla para el seguimiento de datos de evaluación¹²

Comunidad	Valle X 118 familias
Principal fuente de sustento	<ul style="list-style-type: none"> ↘ remesas: 60% ↘ venta de leche: 20% ↘ venta de cosechas: 20%
Principales consecuencias de desastre	<ul style="list-style-type: none"> ↘ decesos de personas: 0 ↘ animales muertos: 2 ↘ daños en la construcción: 30% ↘ daños a las tierras: 50%
Estrategias para superar la adversidad	<ul style="list-style-type: none"> ↘ dependencia de las remesas: aumentó al 90% ↘ reconstrucción con recursos propios ↘ uso de existencias alimentarias
Resultados actuales	<ul style="list-style-type: none"> ↘ comunidad organizada para resistir a la crisis y pronto en capacidad de ayudar a otros ↘ familias que reciben ayuda de la comunidad
Necesidades prioritarias a corto plazo	<ul style="list-style-type: none"> ↘ reconstrucción de alojamientos antes de la llegada del invierno ↘ piensos para el invierno
Necesidades prioritarias a largo plazo	<ul style="list-style-type: none"> ↘ nivelación de tierras ↘ reparación de terrazas de cultivo ↘ mejor acceso al crédito

Se puede proceder a la tabulación diaria de la información sin elaborar de forma que se perfile un panorama de la situación. Observe las tendencias e interacciones y los cambios dinámicos.

No elimine los datos no conformes a la norma; por el contrario, examínelos cuidadosamente.

Triangule esta información con otros datos obtenidos de diversas fuentes y conceda particular atención a los siguientes aspectos:

- ↘ función y eficacia de los mercados;
- ↘ programas gubernamentales existentes;
- ↘ opinión de la comunidad con respecto a las intervenciones prioritarias.

12. Adaptado de: *Livelihood assessment toolkit*, volumen 4: *FAO detailed livelihoods assessment*, pág. 50, FAO/OIT (2007)

Anexo 5 – Ejemplos de intervenciones de la Cruz Roja y la Media Luna Roja relacionadas con medios de vida en contextos de recuperación temprana

Suministro o restablecimiento de activos sociales, materiales y financieros	Reanudación de actividades de sustento	Fortalecimiento de medios de vida	Fomento del carácter sustentable de los medios de vida	Contribución a la reducción del riesgo de desastres
Ingresos a través de la modalidad de dinero a cambio de trabajo.	Restablecimiento de pequeños negocios por medio de subvenciones en efectivo.	Dinero en efectivo para cooperativas de pescadores de desplazados internos.	Análisis de viabilidad de iniciativas emprendedoras para quienes trabajan por cuenta propia	Dinero a cambio de trabajo en gestión ambiental.
Pago en efectivo y en especie para crianza de cabras.	Rehabilitación de tierras agrícolas para cultivo de canela.	Subvenciones en efectivo otorgadas a la comunidad para medios de vida.	Organización y desarrollo de organizaciones comunitarias.	Dinero a cambio de trabajo en reducción de riesgos de desastres.
Dinero en efectivo como ingreso familiar para personas desplazadas internamente o que regresan a su lugar de residencia.	Pago en efectivo y en especie para la fabricación de fibra de coco (<i>coir</i>).	Perfeccionamiento de destrezas para los negocios y la comercialización.	Apoyo a iniciativas de microfinanzas para ampliar los servicios.	Facilitar la construcción de alojamientos resistentes a los huracanes en las comunidades.
Botes de pesca, motores y redes de pesca.	Subvenciones en efectivo vinculadas a programa de construcción para reanudar actividades de sustento.	Perfeccionamiento de destrezas agrícolas luego del desastre para mejorar las cosechas, la producción hortícola y las técnicas para el procesamiento de alimentos.		Forjar alianzas con grupos empresariales para apoyo futuro a medios de vida.

Suministro o restablecimiento de activos sociales, materiales y financieros	Reanudación de actividades de sustento	Fortalecimiento de medios de vida	Fomento del carácter sustentable de los medios de vida	Contribución a la reducción del riesgo de desastres
Entrega de semillas y aperos para los agricultores a tiempo para la estación de siembra.	Reconstrucción de las instalaciones de mercado.	Fortalecimiento de destrezas en carpintería y sastrería a través de formación profesional.		
Alimentos a cambio de trabajo para el restablecimiento de centros comunitarios.	Facilitar el comercio a través del acceso al transporte.	Formación profesional para la obtención de certificación oficial.		
Biblioteca comunitaria.	Suministros iniciales de aves por medio de cupones.	Tiendas para cooperativas.		
Suministros iniciales de aves por medio de cupones.		Apoyo para turismo comunitario.		

Anexo 6

Lista de verificación de la participación comunitaria

La participación en las actividades motivadas por conflictos o desastres se debe entender como la voluntad de las poblaciones afectadas para sentirse asociadas en una o más fases del ciclo del proyecto: la evaluación inicial, la elaboración de actividades, la ejecución, la supervisión y la evaluación definitiva. Esta participación puede adoptar distintas modalidades y contemplar la inclusión de diversos miembros de la comunidad afectada, con una mínima cantidad de personas que queden al margen de este esfuerzo.

- ¿Qué tipo de participación es viable en el contexto de sus actividades?
Considere aspectos relativos a la seguridad, al acceso físico y a las barreras culturales que pudieran propiciar o limitar la participación.
- ¿Qué instrumentos y métodos participativos manejan con soltura usted y los miembros de su grupo de trabajo?
Considere la utilidad de las herramientas para las evaluaciones rurales participativas en todas las fases del proyecto.
- ¿Con qué estructuras comunitarias puede colaborar?
Considere cuán representativas son estas estructura de la comunidad afectada en su conjunto y si necesita incluir a los grupos marginados de una manera más directa. Tenga presente las diferencias en función del género, los medios de vida, las ideas políticas y los rasgos culturales.
- ¿Qué oportunidades existen para asociar a la población afectada en las actividades de intervención a raíz del desastre o del conflicto?
Considere las distintas posibilidades para la participación de la comunidad y oriente el proceso de adopción de decisiones con respecto a las soluciones para la recuperación de la comunidad.
- ¿Cuán eficaz ha sido la estrategia de comunicación en la fase de socorro?
Considere la eventual necesidad de progresar de una actitud meramente informativa a la participación directa de la población afectada en la adopción de decisiones y responsabilidades con respecto a la ejecución y al seguimiento del programa.
- ¿Qué percepción tiene la comunidad de usted y de su grupo de trabajo?
Considere la relación de confianza en pie de igualdad entre los integrantes de su grupo de trabajo y la comunidad, así como la percepción que se tiene de usted y ellos en cuanto a su imparcialidad y cometido y con relación a los intereses de los donantes.
- ¿Escucha atentamente?
Considere la conveniencia de escuchar más y no limitarse a proporcionar información; aprenda a comprender los silencios.
- ¿Está atendiendo las necesidades expresadas por la población afectada?
Considere todas las maneras a través de las cuales puede demostrar que mediante el programa se atiende las necesidades existentes, incluido el hecho de compartir recursos y responsabilidades y la inclusión de todos los grupos.

Los Principios Fundamentales del Movimiento Internacional de la Cruz Roja y de la Media Luna Roja

Humanidad/El Movimiento de la Cruz Roja y de la Media Luna Roja, al que ha dado nacimiento la preocupación de prestar auxilio, sin discriminación, a todos los heridos en los campos de batalla, se esfuerza, bajo su aspecto internacional y nacional, en prevenir y aliviar el sufrimiento de los hombres en todas las circunstancias. Tiende a proteger la vida y la salud, así como a hacer respetar a la persona humana. Favorece la comprensión mutua, la amistad, la cooperación y una paz duradera entre todos los pueblos.

Imparcialidad/No hace ninguna distinción de nacionalidad, raza, religión, condición social ni credo político. Se dedica únicamente a socorrer a los individuos en proporción con los sufrimientos, remediando sus necesidades y dando prioridad a las más urgentes.

Neutralidad/Con el fin de conservar la confianza de todos, el Movimiento se abstiene de tomar parte en las hostilidades y, en todo tiempo, en las controversias de orden político, racial, religioso o ideológico.

Independencia/El Movimiento es independiente. Auxiliares de los poderes públicos en sus actividades humanitarias y sometidas a las leyes que rigen los países respectivos, las Sociedades Nacionales deben, sin embargo, conservar una autonomía que les permita actuar siempre de acuerdo con los principios del Movimiento.

Voluntariado/Es un movimiento de socorro voluntario y de carácter desinteresado.

Unidad/En cada país sólo puede existir una Sociedad de la Cruz Roja o de la Media Luna Roja, que debe ser accesible a todos y extender su acción humanitaria a la totalidad del territorio.

Universalidad/El Movimiento Internacional de la Cruz Roja y de la Media Luna Roja, en cuyo seno todas las Sociedades tienen los mismos derechos y el deber de ayudarse mutuamente, es universal.

Directrices de la Federación Internacional para programas sobre medios de vida

Publicación de la Federación Internacional de Sociedades
de la Cruz Roja y de la Media Luna Roja



La Federación Internacional de Sociedades de la Cruz Roja y de la Media Luna Roja promueve las actividades humanitarias de las Sociedades Nacionales en favor de las personas vulnerables.

Mediante la coordinación del socorro internacional en casos de desastre y el fomento de la asistencia para el desarrollo, se propone prevenir y aliviar el sufrimiento humano.

La Federación Internacional, las Sociedades Nacionales y el Comité Internacional de la Cruz Roja constituyen, juntos, el Movimiento Internacional de la Cruz Roja y de la Media Luna Roja.
