



GUIA DIDÀCTICA

NINAKVA i VOLEM

Contes sobre l'acolliment familiar

OBSERVACIONS PRÈVIES

La família és l'espai natural per créixer de tots els infants.

Aquest material audiovisual pretén ser un mitjà per familiaritzar-se i reflexionar en família o a l'escola sobre aquells aspectes essencials que necessiten els infants per a créixer i sobre la realitat d'alguns nens i nenes que no poden créixer i viure durant un temps amb la seva família d'origen i/o biològica, a causa de les dificultats que tenen com adults, que els impedeixen tenir cura dels propis fills.

En ambdós contes es parla de les dificultats dels pares ocells, o de la mare elefanta per a fer de pares. És important, quan es parla que hi ha pares o mares que no poden tenir cura dels seus fills, que no hi hagi judicis ni culpes cap a ells, no parlar-hi de forma pejorativa ni condescendent.

Parlem en un llenguatge que els infants puguin entendre, un llenguatge que els ajudi a comprendre que hi ha persones adultes, que malgrat haver crescut per fora -físicament-, per dins -internament- a vegades encara són petits, i per tant no han après a fer de pares i mares. I això què significa: doncs que a vegades poden descuidar-se de coses que són importants, poden estar ells malalts i no poden adonar-se de què necessiten els fills, poden tractar als fills d'una manera que els poden fer mal, sense que això vulgui dir que no els estimen.

La història d'aquests animals – els elefants i els ocells - permet apropar-se a la realitat d'altres formes de ser família, més enllà de la biologia, basats en la necessitat d'uns i l'oferiment d'altres per ajudar, sense condicions, durant un temps.

Un model que bé podria estar inspirat en el proverbi africà que diu que *“per educar un infant fa falta la tribu sencera”*. Partint d'aquesta premissa, la societat – els ocells i els elefants - s'organitza i esdevé part de la solució a un problema que és individual però que afecta a nivell col·lectiu.

Posterior al visionat dels contes, es proposen algunes dinàmiques que poden afavorir el gaudi i la connexió entre els membres de la família a partir d'una senzilla activitat conjunta.

En l'àmbit escolar es plantegen també activitats dinàmiques i lúdiques que ajuden a la cohesió de grup i donen peu a reflexionar sobre les persones que formen part del cercle de seguretat dels infants a l'hora que els propis infants es converteixen en generadors de seguretat també.

EDATS

El conte de “Ninakua” es recomana per a infants d'entre 6 a 12 anys. Planteja una durada curta i un argument senzill i entenedor.

El conte de “Volem” es recomana per a cicle mitjà i cicle superior, ja que té una durada més llarga i més complexitat en la narració.

Les activitats que es proposen posteriorment, poden ser complementàries o fer-se de forma independent.

GUIA PSICOPEDAGÒGICA

1. PROPOSTA PER A FAMÍLIES

El visionat del conte permet generar un espai de trobada familiar. Mentre es fomenta el diàleg, la reflexió i l'expressió oral, s'acosta als infants al model de família que és l'acolliment familiar. És una bona oportunitat per parlar també de la diversitat familiar, d'altres models de família diferents als que ja coneixen.

Aquests contes són una bona oportunitat per generar un espai d'escolta cap els infants i parlar en família del que els nens senten que necessiten per a créixer en un entorn segur i afectiu.

El diàleg familiar ajudarà a conèixer més als fills i filles, a oferir-los un espai d'escolta i alhora reflexionar sobre necessitats més i menys essencials.

S'obre l'oportunitat de parlar amb els fills i les filles d'aquells aspectes de cura que valoren importants amb les seves mares i els seus pares i aquells on potser no se senten acompanyats pels pares i mares o que els generen malestar..... I per les mares i els pares també és una oportunitat per parlar de perquè a vegades han de posar límits a coses que les filles i els fills potser no entenen, *"la meva responsabilitat com a pare/mare és posar-te límits, acompanyar-te,no sempre passa per deixar-te fer tot el que vulguis, perquè no sempre és el que necessites, ni el millor per a tu", "si t'ho deixés fer no t'estaria ajudant,"*

Pot ajudar, que prèviament les mares i els pares hagin identificat que és important i necessari per a un infant: la salut, l'alimentació, la seguretat, el bon tracte, l'afecte, el límits... i posteriorment parlar sobre les necessitats identificades d'uns i altres així com el seu grau d'importància.

Als infants els poden cridar l'atenció aspectes que pels adults no són rellevants. És important que les mares i els pares s'adaptin als interessos que el conte pot generar als fills i filles, i no anticipar-se al que l'infant pugui preguntar o explicar.

Com a pares i mares, cal tenir present que potser les necessitats importants que identifiquen els fills i les filles, no tenen a veure amb el que com a mares i pares pensem que és important. És essencial no viure malament que els infants no valorin el mateix que els adults. Anirà bé recordar que els infants estan situats en el plaer i la satisfacció immediata, en lo material,però això no significa que aspectes més essencials no siguin importants per a ells.

És fonamental adaptar-se als tempos individuals de cada infant. Els infants mostren curiositat pel que els envolta, cadascú al seu ritme. Una manera fàcil de seguir el pensament i interessos de l'infant és fixar-se en les preguntes que fa.

A partir de preguntes obertes sobre el conte, aquests són alguns dels temes que poden aparèixer:

TEMES QUE APAREIXEN

Desprotecció

Hi ha pares i mares que tenen fills i/o filles però que no han après a fer de pares. Sovint aquests pares i mares tenen problemes d'adults que no els permet fer aquest aprenentatge. Quan això passa els infants s'ho passen malament, i cal buscar una solució perquè puguin créixer tranquils, mentre les seves mares i els seus pares resolen els seus problemes i aprenen a fer de mares i pares.

Que el pare i/o la mare no puguin tenir cura dels fills i/o filles no vol dir que no els estimin.

Cal observar amb què connecta emocionalment cada infant quan es parla de desprotecció, i portar-lo al lloc segur i tranquil·litzador que hi ha adults que se n'ocupen.

Reparació

Quan les mares i els pares no es poden cuidar dels fills i/o filles, cal donar-los temps perquè es recuperin, perquè aprenguin, i a vegades mentre això passa unes altres persones tenen cura dels seus fills i filles.

Als infants els hi pot néixer el neguit que en no poder viure amb els pares i les mares ja no els veuen més. Cal explicar-los que malgrat no els puguin cuidar, els segueixen

Sentiments de pèrdua

Hi ha infants que es poden sentir responsables de que els seus pares i les seves mares no se'n puguin ocupar, cal ajudar-los a diferenciar, i a entendre que els problemes dels adults no tenen mai a veure amb els infants.

A vegades estar en dues famílies pot fer sentir tristos als infants perquè troben a faltar als seus pares i mares. Ajudar-los i acompanyar aquesta tristor i explicar-los que malgrat no hi visquin els segueixen veient.

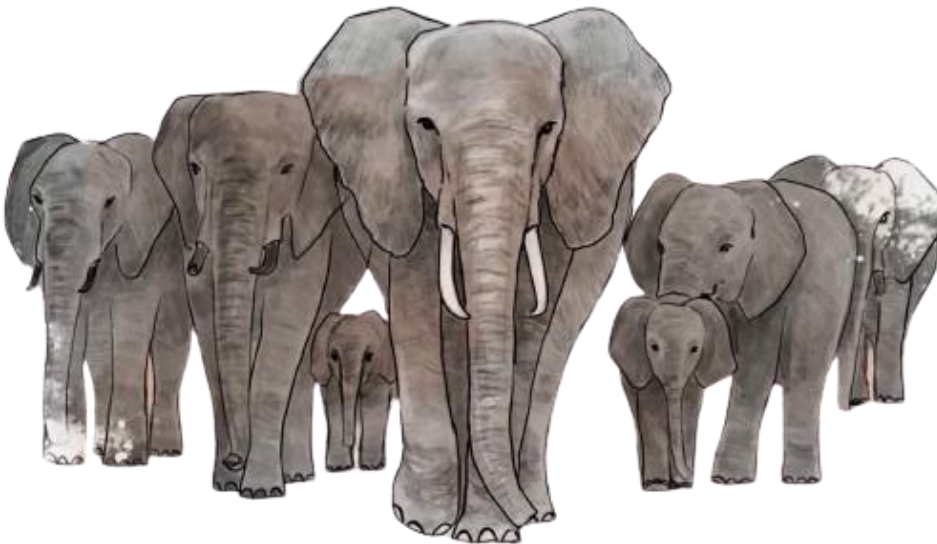
Famílies d'origen i Famílies d'acollida - Diversitat familiar

L'acolliment familiar és un model de família com altres. Els infants acollits tenen dues famílies, la família d'origen - a on han nascut - i la família d'acollida - la que els cuida el temps que ho necessiti -. Totes dues famílies són importants per a ells. Mentre dura l'acolliment els infants veuen la seva família d'origen.

Aquests infants han d'aprendre moltes coses quan arriben a una família d'acollida. És important tenir presents que aquests infants, a part d'haver d'aprendre el mateix que els altres infants de la seva edat, han d'aprendre a viure amb unes altres persones que són diferents al que ells estan acostumats i que això requereix temps.

Després de la conversa es pot proposar als fills i filles fer un dibuix a "x" mans - és a dir entre tota la família. La idea és co-crear un dibuix en que cadascú dibuixa alguna cosa al paper i consecutivament cada membre hi dibuixa altres coses, i conjuntament el van fent. Es una dinàmica en la que no es consensua el què es farà i ningú dirigeix l'altre, sinó en funció del què vagin dibuixant uns i altres es va creant una dibuix col·lectiu.

El dibuix pot ser lliure o es pot donar la consigna de fer un dibuix sobre el vídeo o el que s'ha parlat.



2. PROPOSTA PER A ESCOLES

El visionat del conte permet treballar àrees curriculars relacionades amb l'expressió oral i escrita, el treball cooperatiu i la posada en comú i el foment de la capacitat expressiva i creativa.

Els contes faciliten el plantejament de noves qüestions i promou la reflexió sobre temes de caràcter social. De forma transversal es poden treballar els valors de la cooperació i la solidaritat.

Aquests contes són una bona oportunitat per generar un espai d'escolta cap als infants i entre els infants, saber qui són les persones de referència de la seva vida així com on situen allò què necessiten per estar bé.

CONSIDERACIONS PRÈVIES

- Tenir present la situació sociofamiliar dels infants del grup classe. En cas que hi hagi infants en situacions sociofamiliars vulnerables o que visquin en CRAE, en acolliment familiar o hagin estat adoptats, parlar prèviament amb les persones referents, tenir en compte la seva opinió per saber si és un bon moment per als infants, com transiten per la seva situació familiar,
- Valorar conjuntament amb les persones referents d'aquests infants anticipar-los que es farà una activitat a classe sobre aquest tema, i calibrar com s'hi poden sentir.
- Valorar el moment emocional de l'alumnat de la classe – individual i col·lectiu- per saber si és un bon moment per a plantejar aquest tema.
- Als infants els poden cridar l'atenció aspectes que pels adults no són rellevants. És important que el professorat s'adapti als interessos que el conte pot generar a l'alumnat, i no anticipar-se al que l'infant pugui preguntar o explicar.
- Cal considerar que potser les necessitats importants que identifiquen els infants, no tenen a veure amb el que com adults pensem que és important. És essencial no viure malament que els infants no valorin el mateix que els adults i recordar que els infants estan situats en el plaer i la satisfacció immediata, en lo material,però això no significa que aspectes més essencials no siguin importants per a ells.
- És fonamental adaptar-se als tempos individuals de cada infant. Els infants mostren curiositat pel que els envolta, cadascú al seu ritme. Una manera fàcil de seguir el pensament i interessos de l'infant és fixar-se en les preguntes que fa.

És important que el professorat faci prèviament un exercici de reflexió en relació amb alguns aspectes, per tal de anticipar-se a possibles qüestions que puguin sorgir. A continuació plantequem algunes preguntes que poden ajudar a la preparació:

- **Què significa que un infant estigui bé, creixi tranquil i segur?** Significa que tingui uns adults que se n'ocupen, que estiguin amb ell quan ho necessita, que vetllin perquè estigui alimentat, sa, que tingui un bon lloc per viure, que se senti ben estimat, que aquests adults l'acompanyin quan està content, però també quan està trist, enfadat, embolicat,
- **Per què hi ha pares i mares que no poden tenir cura dels seus fills i filles?** Hi ha adults que tenen moltes dificultats i no han après a fer de pares i mares, i poden fer mal a les filles i fills, oblidar-se de coses importants per a ells.... Quan això passa, cal buscar altres persones que tinguin cura dels infants mentre les mares i els pares aprenen a fer de mares i pares. Les dificultats dels pares i les mares mai tenen a veure amb els fills i les filles. Que no els puguin cuidar i que tinguin problemes, no vol dir que no estimin als fills i filles.
- **Quines són les necessitats dels infants per a créixer de forma segura i tranquil·la?** Pot ajudar fer un llistat previ diferenciant necessitats bàsiques de secundàries. En aquesta guia es realitza una proposta de necessitats*.
- **Què significa família?** La família és un grup de persones unides per vincles/l·ligams biològics i/o afectius – des del desig de conèixer-se i tenir cura de l'altre-. En una família els adults tenen cura dels infants, i vetllen perquè creixin en un entorn segur i afectuós.
- **La diversitat familiar:** Identificar que hi ha molts tipus de família i que tots són vàlids mentre compleixin amb les seves funcions.
- **L'acolliment familiar:** Els infants acollits tenen dues famílies, la família d'origen - a on han nascut - i la família d'acollida - que els cuida el temps que ho necessiti -. Totes dues famílies són importants per a ells. Mentre dura l'acolliment, en general, els infants veuen la seva família d'origen.

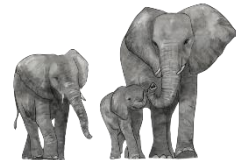
*Identificació de necessitats:

LLISTAT DE NECESSITATS			
Salut	Afecte	Límits	Sentir-se valuosa
Alimentació	Jugar	Respecte	Seguretat
Una llar	Amics	Poder opinar	Esport
Amor	Descans	Ser escoltat
Protecció	Aprendre	Amics	
Escola	Expressar-se	Família	

COM VISIONAR ELS CONTES

Es plantegen dues activitats grupals amb l'objectiu de promoure la participació i cooperació del grup. Poden fer-se separatament, o de forma complementària, a criteri del professorat.

En funció de l'edat del grup, el professorat augmentarà o reduirà el nivell de complexitat i plantejarà qüestions que impliquin major o menor grau de raonament per part de l'alumnat.



Activitat 1 - NINAKUA

El conte **Ninakua** està pensat per a fer-lo en una sola sessió. Amb aquest conte es pretén que els infants identifiquin que els infants necessiten una xarxa de protecció que els ajudi a créixer, i que puguin construir-ne una de pròpia. *Ninakua* significa "estar creixent" en idioma swahili, que és un idioma que es parla en alguns països d'Àfrica, com Tanzània i Kènia.

1r. Visionat del conte ([Accions de sensibilització - Creu Roja Catalunya \(cruzroja.es\)](https://www.cruzroja.es))

2n. Espai de conversa sobre el conte

- El professorat demanarà a l'alumnat que creu què passa a la història. Els ajudarà fent-los algunes preguntes: *què és el que passa?, diferenciar què li passa a cada elefant, com ho solucionen?, com se sent l'elefant petit?...*
- Per tal de portar-ho al plànol humà, el professorat pot fer preguntes que ho relacionin amb les persones: *creieu que això els hi pot passar a les persones?*

En aquesta moment de conversa el mestre o mestra anirà recollint les aportacions dels infants i donarà respostes – prèviament pensades - a aspectes com: perquè hi ha pares i mares que no poden tenir cura dels fills i filles, que es pot fer quan això passa....

3r. Xarxa de protecció

Proposarem als infants construir entre tots una xarxa de persones important. El personal docent els demanarà que anomenin persones importants per a ells, que senten que els estimen, els cuiden. El mestre o mestra escriurà els noms o rol a la pissarra. Poden ser també amistosats, animals de companyia....

Un cop feta la llista es procedirà a fer la xarxa de protecció que teixiran entre tots i després es comprovarà què pot sostenir.

Prèviament, en una pilota de platja inflada, cada infant posarà el seu nom. Aquesta pilota representa els infants que han de ser cuidats pels adults. La idea és que els infants es puguin identificar com a receptors de la cura, a l'hora que permet fer una activitat dinàmica i cooperativa. Per a fer aquesta activitat cal espai a classe – potser s'hauran d'apartar taules i cadires – per tal que els infants i el mestre/a formin una rotllana dempeus.

Els infants s'aniran passant els uns als altres un cabdell de llana. Cada cop que es passa el cabdell l'infant ha de dir alguna persona que té cura d'ell (recordant el que ja s'havia llistat abans) i s'ha de quedar amb una part del fil abans de passar-lo.

El cabdell ha de passar per tots els infants i pot fer més d'una volta, ja que es tracta que la xarxa sigui prou espessa i consistent perquè no tingui forats molt grans, que estigui prou tensa perquè tingui la força de sostenir el que hi posem a sobre.



El professorat anirà guiant l'alumnat perquè la xarxa sigui prou forta.

Un cop acabada el/la mestre/a hi posarà la pilota amb els noms, i els infants podran mantejar-los, i dir-los coses com *"no tinguis por, no cauràs"*, *"jo t'aguanto"*, *"t'ho estàs passant bé?"*, *"t'agrada?"*, *"si ho vols més fluixet m'ho dius"*

Activitat 2 - VOLEM



El conte **Volem** està pensat per a fer-lo en dues sessions. Amb aquest conte es pretén que els infants identifiquin quins són els ingredients (necessitats) que els infants necessiten per a créixer.

1r. Visionat del conte ([Accions de sensibilització - Creu Roja Catalunya \(cruzroja.es\)](https://www.cruzroja.es))

2n. Espai de conversa sobre el conte

- El professorat demanarà a l'alumnat que creu què passa a la història. Els ajudarà fent-los algunes preguntes: *què és el que passa?, diferenciar els diferents ocells, grans petits,?, perquè creieu que hi ha ocells que han de canviar de niu?, com ho solucionen?, com se senten els diferents ocells?...*
- Per tal de portar-ho al plànol humà, el professorat pot fer preguntes que ho relacionin amb les persones: *creieu que això els hi pot passar a les persones?, si vosaltres fóssiu els ocells, com us agradaria que fos el vostre niu?, que creieu què necessiten els ocells per a seguir creixent en el seu niu?...*

El/la mestre/a anirà recollint les aportacions dels infants i donarà respostes – prèviament pensades - a preguntes com: perquè hi ha pares i mares que no poden tenir cura dels fills, que es pot fer quan això passa....

El personal docent lligarà les aportacions dels infants amb la idea que els infants com els ocells del conte també necessiten adults que en tinguin cura.

Es proposarà als infants que diguin quines són les coses que creuen que necessiten per a créixer tranquils i segurs. El/la mestre/a anirà recollint el que diuen a la pissarra. Un cop acabada la llista el personal docent llegirà les paraules que han sortit, si creu que en falta alguna d'important (prèviament haurà fet un llistat propi de necessitats) proposarà a l'alumnat de posar-la.

Hi haurà un altre debat per parlar de quines de les necessitats anotades són més o menys importants i necessàries. Un cop consensuat, la/el mestra/e les diferenciarà a la pissarra.

Per tal de conservar el llistat de paraules, s'escriuran en una cartolina. Es pot penjar a la classe o el professorat el guardarà per a la propera sessió.

3r. L'ou que necessita un niu

Després de fer el llistat la mestra proposarà tenir cura d'un ou durant uns dies i construir-li un niu a la següent sessió.

Farà grups – que poden ser per taules – i donarà un ou* a cada grup i els proposarà la següent manualitat: decorar-lo, dotant-lo de personalitat.



**En cas que el professorat no valori adient fer l'activitat amb ous, es pot fer amb altres materials com pilotes de porexpan, plastelina,*

Un cop finalitzada la manualitat, es deixaran tots els ous en una ouera, a l'espera que tinguin un niu.

4t. Construir un niu segur

Aquesta activitat es farà en una segona sessió, tot mantenint els grups de l'anterior sessió.

Cada grup anirà a buscar al seu ou i construirà un niu incloent els elements que consideren necessaris per a que puguin créixer sans i segurs. Cada grup posarà en pòsits les paraules que hagi escollit. Prèviament la/el mestra/e haurà penjat la cartolina, o haurà tornat a escriure les paraules que van sortir en l'anterior sessió a la pissarra.



Aquesta sessió consisteix en deixar que els infants construeixin el niu i posteriorment presentin el niu amb l'ou a dins a la resta del grup, identificant els elements que han considerats necessaris per a créixer.

Entre tots es farà un nou llistat amb les necessitats que han sortit en cada grup, i es parlarà tota la classe si manca o no alguna necessitat.

Els ous juntament amb els nius poden quedar a la classe i deixar que cada infant faci el que necessiti posteriorment.