



Creu Roja

# Balanc d'activitat 2020



CATALUNYA



Benvolguts/udes,

M'adreço a vosaltres per presentar-vos el balanç d'activitat 2020, un any que ha requerit per part de la Creu Roja una resposta contundent i sense precedents per fer front a la pandèmia de coronavirus que ens ha sacsejat a tothom.

Des de l'inici de l'emergència, la nostra prioritat ha estat garantir les necessitats bàsiques dels col·lectius més vulnerables. Davant aquesta situació excepcional hem posat en marxa el Pla Creu Roja Respon, a través del qual hem ofert atenció humanitària directa a més de mig milió de persones a tot Catalunya.

Alhora, hem fet un gran esforç per donar suport a persones sense llar que viuen al carrer, acompanyar telefònicament gent gran, fer trasllats a hospitals i residències, repartir medicaments i mascaretes i oferir suport educatiu virtual a infants en risc d'exclusió, entre d'altres accions per pal·liar aquesta emergència.

Aquesta crisi no només ha agreujat la situació de col·lectius que ja estaven en un context de precarietat o pobresa cronificada, sinó que també ha comportat que persones que fins ara no havien necessitat del nostre suport s'hagin adreçat per primer cop a la nostra institució.

Per contribuir a pal·liar-ne els efectes socials i econòmics, el paper del voluntariat ha estat fonamental. Durant la pandèmia s'han incorporat a l'organització més de 5.000 nous voluntaris i voluntàries, majoritàriament joves, bona part dels quals han estat en primera línia per atendre directament les persones més vulnerables.

Però tampoc podem obviar el suport crucial que hem rebut per part d'administracions públiques, entitats, fundacions i empreses que han mostrat el seu compromís davant l'emergència. En aquest sentit, cal destacar que durant aquest any l'increment de les aliances amb el món empresarial ha estat excepcional: més de 400 empreses s'han sumat al Pla Respon a Catalunya.

Tot i així, malauradament encara queda camí a recórrer per sortir d'aquesta crisi. Per aquest motiu, ara més que mai, necessitem continuar amb el vostre suport per reforçar la nostra tasca humanitària i no deixar ningú enrere.

Moltes gràcies,

**Josep Quitet i Torner**  
President de la Creu Roja a Catalunya

## Resum Executiu 2020

 **1.244.845\***

**Persones ateses**

\*Inclou persones beneficiàries de Cooperació Internacional

 **668.692**

**Persones sensibilitzades**

 **3.719.848**

**Intervencions**

 **20.961**

**Persones voluntàries**

 **1.702**

**Personal tècnic**

 **226.948**

**Socis i sòcies**

· 222.323 persones  
· 4.625 empreses

 **353**

**Assemblees i presència territorial**

 **681**

**Acords i convenis amb l'Administració o amb altres entitats**

 **101.051.533€**

**Volum pressupostari**

## Una fita: La consecució dels 17 Objectius de Desenvolupament Sostenible



Volem mobilitzar la ciutadania mitjançant accions voluntàries per erradicar la pobresa i assolir altres objectius com el respecte als drets humans, la protecció del medi ambient i el foment de la democràcia. Per aconseguir-ho, la tasca del voluntariat és fonamental.

A més, mitjançant la diplomàcia humanitària, portem a terme trobades amb administracions públiques i amb el món empresarial per establir aliances conjuntes i contribuir a la posada en marxa de polítiques per al compliment dels ODS.

La Creu Roja ha llançat el mes de març la mobilització més gran de recursos, capacitats i persones dels darrers temps, el Pla Creu Roja RESPON enfront de la COVID-19, per atendre les persones més vulnerables davant el coronavirus. El pla s'ha centrat en accions d'ajut humanitari, salut, ocupació i atenció especial als col·lectius de gent gran, infància i joves i persones sense sostre.

**511.141** persones ateses



**Atenció Humanitària**

**4.075.200**  
Kg aliments distribuïts

**362.767**  
Entregues 1a necessitat

**48.010**  
Targetes prepagament

**110.934**  
Kits d'higiene i neteja

**377.812** persones ateses



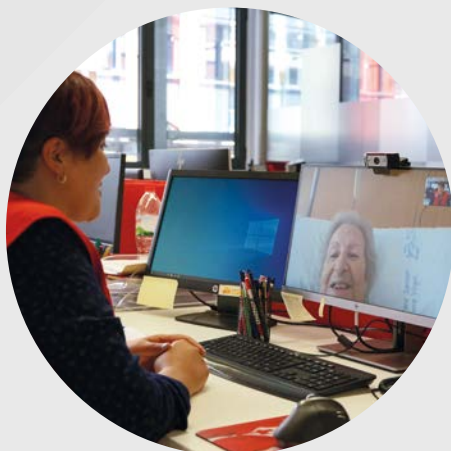
**Salut**

**211.493**  
Trucades de seguiment i promoció de la salut

**231.150**  
Proves PCR i TAR realitzades

**3.574**  
Centres

**57**  
Intervencions comunitàries de cribatges massius



\*Dades de 12.03.2020 a 10.05.2021



Vídeo d'agraïment al voluntariat durant la pandèmia de la COVID-19



**Aliances**

**405**

Empreses col·laboradores

**173**  
Donació econòmica

**486**  
Donació producte

**49**  
Altres



**Voluntariat**

**8.534**  
Persones mobilitzades

**262.251**  
Hores d'acció voluntària



**Ocupació**

**10.463**  
Persones ateses

**13.474**  
Accions d'informació, orientació i acompanyament laboral



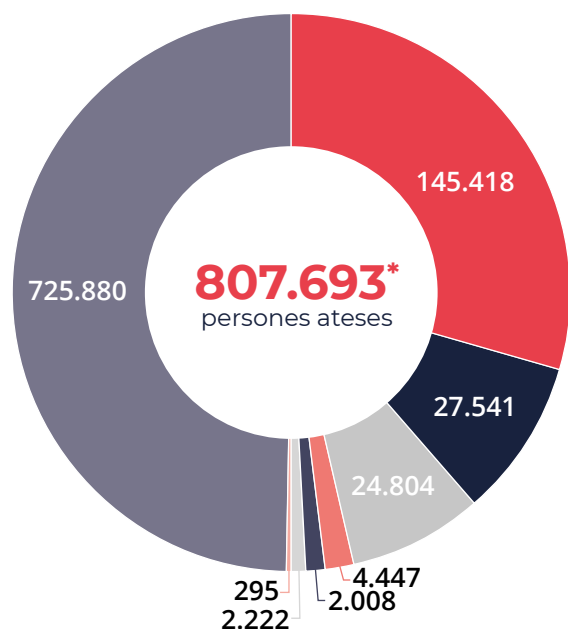
**Educació**

**12.709**  
Persones ateses

**19.773**  
Accions de reforç, seguiment i suport educoformatiu



## Al costat de les persones en situació de vulnerabilitat



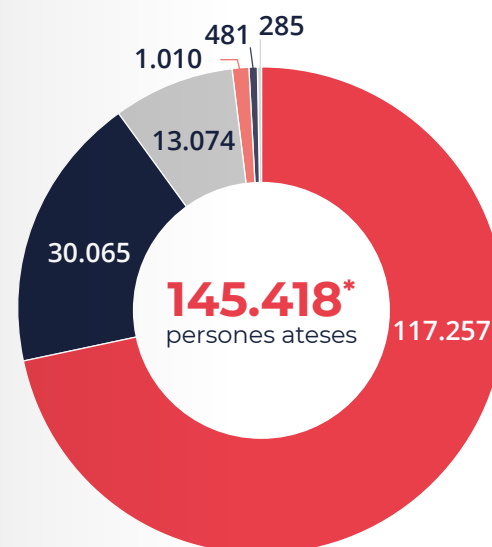
- Persones en situació d'extrema vulnerabilitat
- Persones refugiades i migrants
- Gent gran i atenció a la dependència
- Dones en situació de dificultat
- Infància en dificultat social
- Persones amb discapacitat
- Població reclusa
- Altres col·lectius (context Covid-19)

\* El total no coincideix amb el sumatori perquè hi ha persones ateses en més d'un projecte.

## Compromesos amb la inclusió social



La crisi econòmica i social provocada per la COVID-19 ha agreujat la situació de col·lectius que ja estaven en un context de precarietat o pobresa cronificada, però també ha comportat que persones que fins ara no havien necessitat suport de la Creu Roja s'hagin adreçat per primer cop a l'organització. En aquest context, s'han potenciant els diversos programes per cobrir les necessitats bàsiques de les persones en situació de vulnerabilitat i oferir-los atenció integral.



- Pla d'ajuda alimentària de la UE
- Atenció urgent a necessitats i repartiment de productes bàsics
- Atenció integral a persones sense llar
- Prevençió de l'exclusió escolar
- Prevençió de l'exclusió residencial
- Altres

\* El total no coincideix amb el sumatori perquè hi ha persones ateses en més d'un projecte.

## Servei telefònic d'atenció i protecció per a víctimes de violència de gènere - ATENPRO

La Creu Roja ha incrementat el nombre de dones i infants atesos per violència de gènere durant la pandèmia: en total, 4.150 persones han rebut atenció a través del servei ATENPRO al llarg d'aquest any. L'organització ha potenciat els projectes per donar suport a aquest col·lectiu de forma integral i complementària, tant durant el confinament com durant els mesos posteriors. En aquesta línia, s'ha intensificat el seguiment telefònic d'aquestes dones, s'han reforçat els tallers de suport psicosocial i se'ls ha facilitat informació sobre drets bàsics fonamentals com l'Ingrés Mínim Vital, entre altres accions.



## Distribució d'aliments

La Creu Roja compta amb un centenar de punts de distribució a tot el territori a través dels quals contribueix a garantir que les persones en situació de vulnerabilitat cobreixin les seves necessitats bàsiques.

Els aliments provenen del Programa d'Ajuda Alimentària (FEAD), donacions d'empreses i de la col·laboració i coordinació amb institucions i administracions amb les quals s'han establert convenis.





## A prop de les persones refugiades i migrants



Els serveis d'acollida i integració de persones refugiades i migrants s'han considerat essencials durant la pandèmia i la Creu Roja n'ha garantit l'atenció fent un esforç per adaptar-ne l'activitat i continuar donant suport a aquests col·lectius. En aquesta línia, per exemple, s'han adaptat les intervencions d'atenció psicològica a la modalitat virtual per atendre les persones que la necessiten i s'han elaborat plans de contingència a tots els recursos residencials on s'ha comptat amb les mesures necessàries per garantir la seguretat de les persones ateses i dels equips de treball.

**27.541** persones ateses

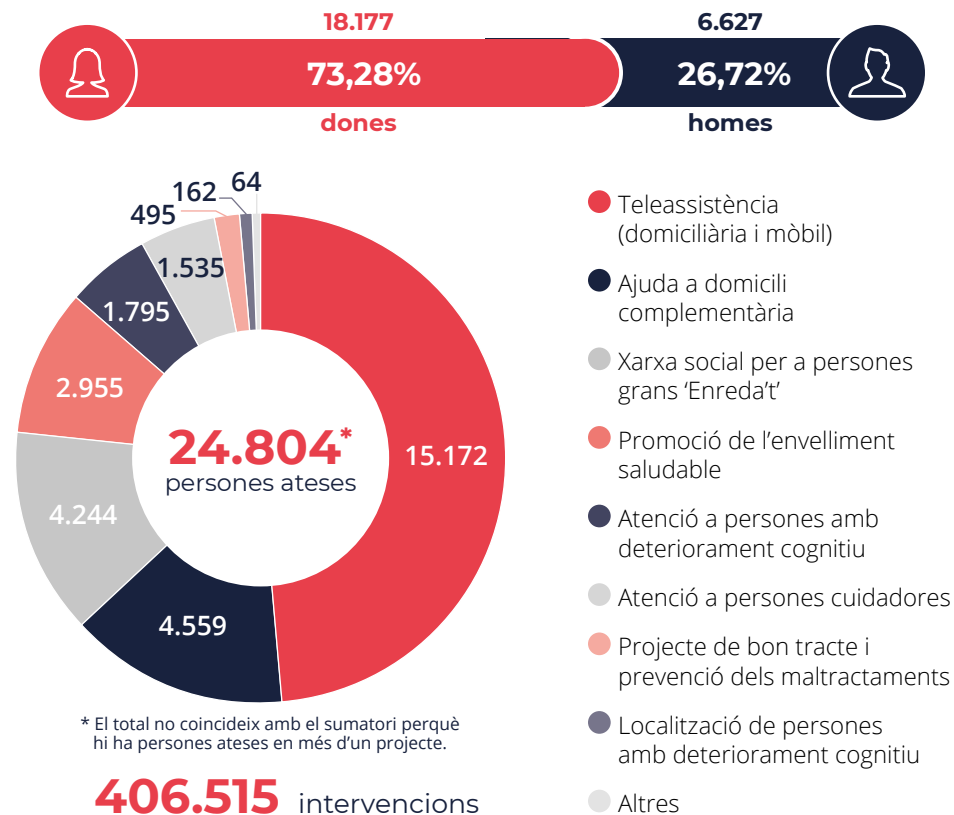
**70.057** intervencions



## Suport a la gent gran i a les persones cuidadores



La pandèmia ha comportat que moltes persones grans no hagin sortit de casa per cobrir les seves necessitats bàsiques d'alimentació, higiene o farmàcia. Des de la Creu Roja s'ha garantit que rebessin ajuda de primera necessitat, alhora que s'ha treballat per reduir-ne l'aïllament i la solitud a través de trucades de seguiment i videoconferències.





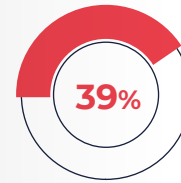
# L'Observatori



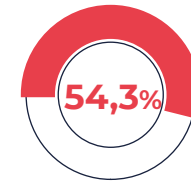
## “IMPACTE DE LA COVID-19 EN COL·LECTIUS VULNERABLES”

L'informe de L'Observatori 2020 s'ha elaborat mitjançant enquestes a 1.314 persones que són població activa (entre els 18 i els 65 anys) i han estat ateses dins el Pla Creu Roja RESPON. L'estudi constata que la pèrdua de la feina ha estat un dels principals efectes devastadors de la pandèmia, ja que ha agreujat la situació d'alguns col·lectius que ja patien precarietat o pobresa cronificada però també ha empès moltes persones a demanar ajuda per primer cop.

### Reducció dràstica d'ingressos a les llars



El 39% de les persones ateses **han perdut la feina** a causa de la pandèmia.

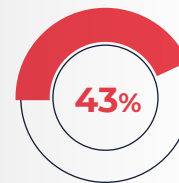


Més de la meitat de les llars (54,3%) **han vist disminuir els seus recursos econòmics** i el 15,6% dels assalariats s'ha convertit en EERTO.

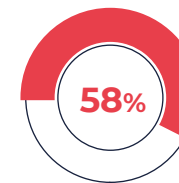


El 22% de les persones **no compten amb cap ingrés fix**, mentre que el 13% depenen només de l'ajuda de la Creu Roja per tirar endavant.

### Infants i joves, un col·lectiu amb especial fragilitat

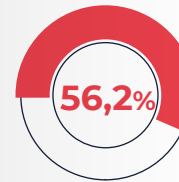


Durant el confinament, el 43% dels **infants han patit dificultats per seguir el curs** per la manca de recursos telemàtics o per no comptar amb l'acompanyament necessari per part del seu entorn.

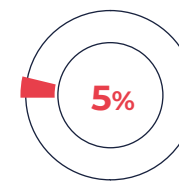


El 58% de **les famílies que reben ajut humanitari tenen fills menors d'edat a càrrec**. Hi predominen les parelles amb descendència seguida de les famílies monoparentals amb mare al capdavant (19%).

### Afectació sobre la salut mental



La por de contreure la malaltia i la situació de confinament han **afectat emocionalment** el 56,2% de les persones enquestades.



Un 5% de les persones ateses per l'entitat **han patit la COVID-19 dins el nucli familiar**.

### LA NECESSITAT D'OFERIR ACOMPANYAMENT PER ACCEDIR ALS DRETS SOCIALS

El 44,3% de les persones enquestades afirmen que no coneixen què és l'Ingrés Mínim Vital i el 82% compleixen els requisits per poder rebre'l.

Coneix les històries recollides a l'estudi



“Durant la pandèmia he hagut de renunciar a la meua feina per cuidar els meus fills”

Mireia León

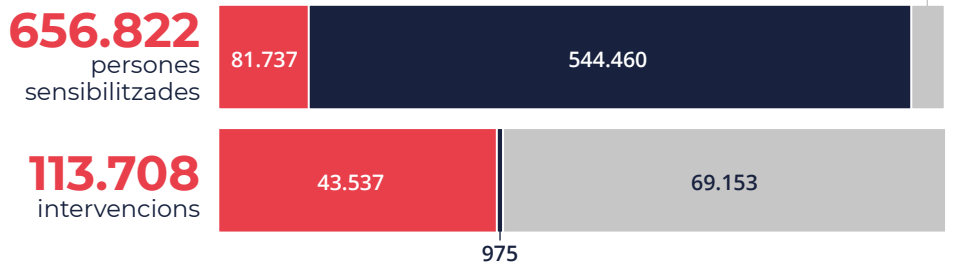
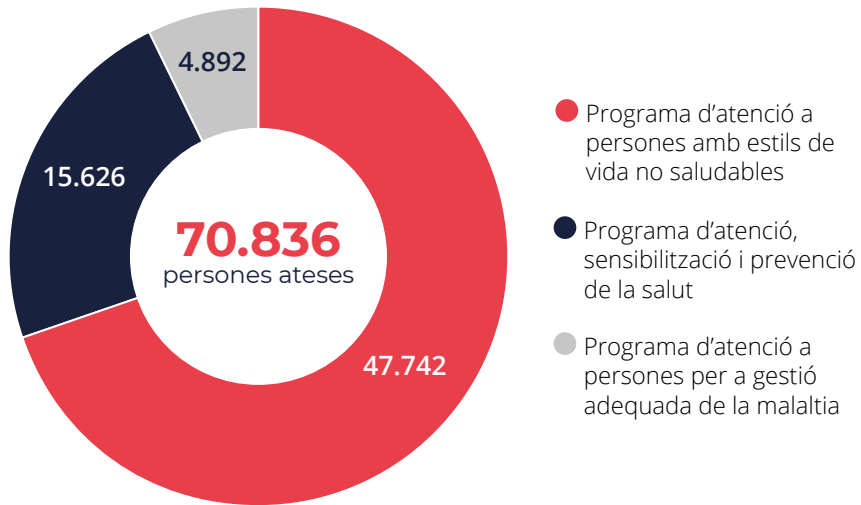
40 anys. Mare monoparental. Treballa en un centre d'atenció a gent gran.



## Promoció de la salut



Davant la crisi sanitària, la Creu Roja ha dut a terme nombroses accions de sensibilització i prevenció en l'àmbit de salut. Així, conjuntament amb la Generalitat de Catalunya, s'ha impulsat durant l'estiu una campanya de sensibilització entre els joves per prevenir la COVID-19 en els espais d'oci nocturns. També s'han fet trucades de seguiment, prevenció i promoció de la salut entre els col·lectius més vulnerables i s'han distribuït mascaretes entre la població.



## Voluntariat promotor de salut comunitària

A través del Projecte d'Agents Promotors de Salut Comunitària es sensibilitza la població sobre les mesures de prevenció que cal prendre davant la Covid-19, a més de promocionar estils i hàbits de vida saludables (consells davant onades de fred i calor, alimentació...) i informació per prevenir altres malalties (campanya vacunació de la grip, ITS i joves...).



**313.901**  
persones sensibilitzades

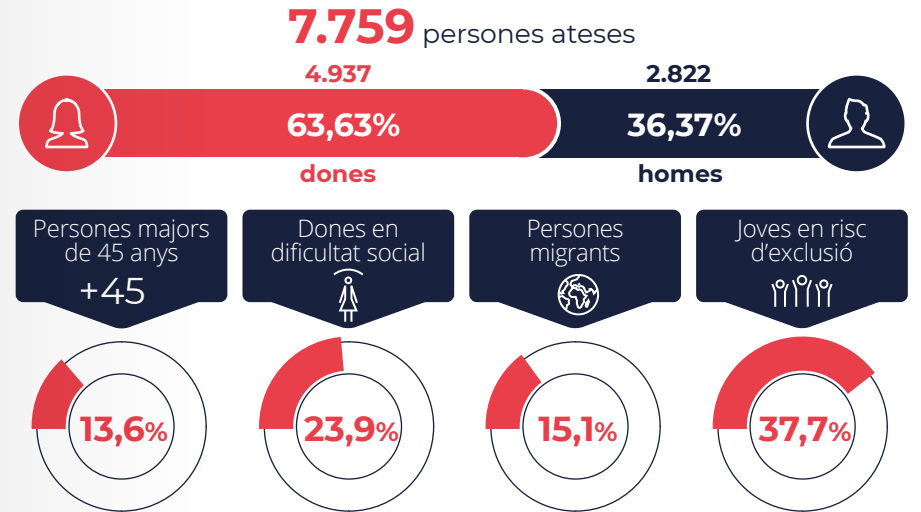
**367**  
persones voluntàries mobilitzades

**80**  
municipis

## Oportunitats per millorar la inserció laboral

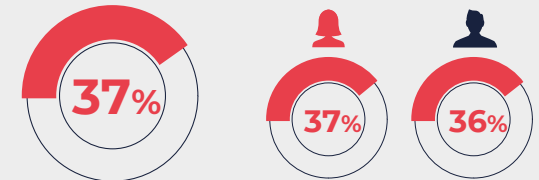


Malgrat la pandèmia, la Creu Roja ha inserit 1.690 persones al mercat laboral durant 2020. Per continuar donant suport durant la crisi, s'han incorporat noves metodologies d'atenció en format remot i s'han ofert a les persones participants recursos tecnològics per accedir-hi, com tauletes, targetes de dades, ordinadors a les seues formacions per trencar la bretxa digital.



**1.696** persones inserides al mercat laboral  
**3.393** contractes signats    **2.277** empreses contactades

**Taxa d'inserció laboral**  
(persones participants en itineraris integrals)



## PROGRAMES D'OCCUPACIÓ

Mesures específiques d'accés a l'ocupació  
**5.338** ↑

Itineraris integrals d'inserció  
**3.478** ↑

Iniciatives de desenvolupament empresarial (autoocupació i emprenedoria)  
**161** ↑

## I Networking virtual d'ocupació

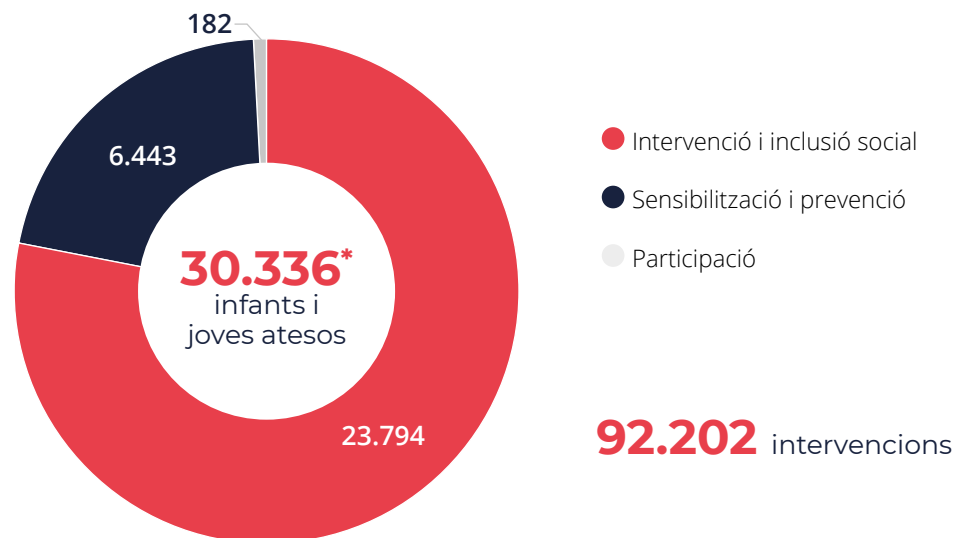
Afavorir la inserció de persones allunyades del mercat laboral és l'objectiu d'aquest esdeveniment en què han participat 150 persones candidates i 19 empreses que han ofert 85 ofertes de feina.



# Atenció i sensibilització d'infants i joves



Per pal·liar l'impacte de la pandèmia entre infants i joves s'han potenciat les accions de seguiment i suport educatiu i psicoemocional, acompanyades d'entregues de kits de lleure infantil, kits de deures, cessió de tauletes i suport a la connectivitat. Això sense deixar de banda la tasca de sensibilització sobre violència de gènere, assetjament escolar, xenofòbia, LGTBIfòbia i salut (alimentació, sexualitat i drogues).



**92.202** intervencions

**7.111\*** Persones sensibilitzades



\* El total no coincideix amb el sumatori perquè hi ha persones ateses en més d'un projecte.





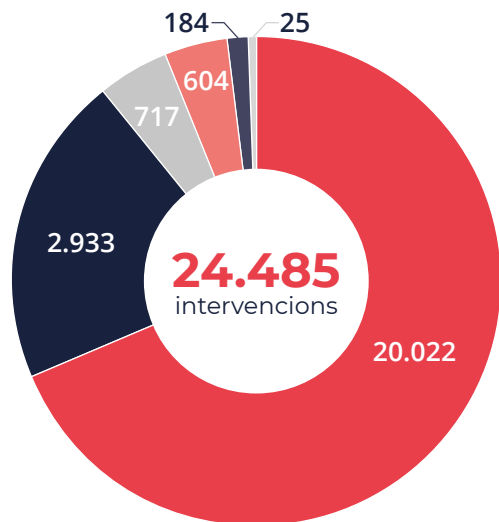
## Resposta immediata davant socors i emergències



En el context de pandèmia, s'ha continuat oferint suport sanitari, psicològic i emocional a les persones afectades per situacions d'emergència, així com prestant assistència socio sanitària en platges i salvament marítim. Aquestes intervencions de prevenció i socors s'han desenvolupat en coordinació amb les administracions públiques.

**7.188** persones ateses

**7.123** persones voluntàries



- Avisos preventius a les platges
- Serveis preventius aquàtics
- Serveis preventius terrestres
- Salvament Marítim
- Transport socio sanitari
- Intervenció en emergències

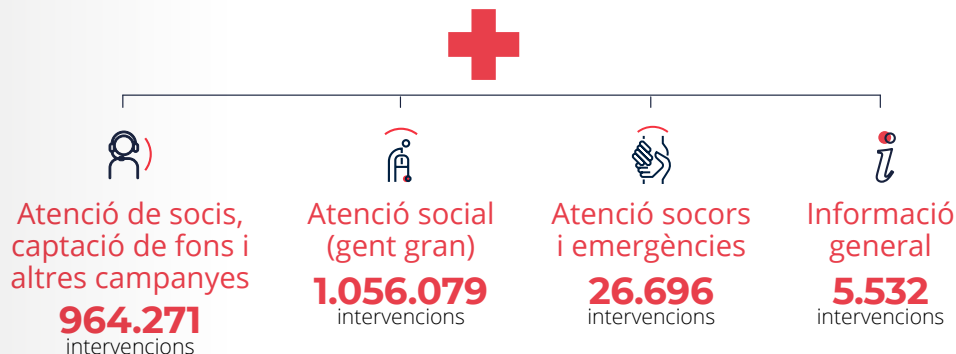
## Centre d'operacions, atenció continuada 24/365



El Centre d'operacions garanteix el suport tecnològic, telefònic i de comunicacions als diferents àmbits d'intervenció de forma transversal, un paper clau en el context d'emergència sanitària i social viscut aquest any durant el qual l'atenció continuada i de proximitat als col·lectius més vulnerables ha estat crucial.

**2.052.578** intervencions

**283** recursos humans



### EQUIPS DE RESPOSTA IMMEDIATA D'EMERGÈNCIES (ERIE)

**Intervenció psicosocial** d'atenció psicològica, social i emocional en emergències.

**Recerca i rastreig amb gossos** per a localització de persones desaparegudes.

**Alberg provisional** per a persones desplaçades a causa d'una emergència.

**Recerca i salvament en medi terrestre** per a operacions de rescat en zones de risc.

**Equips de Sensibilització i Informació en Emergències - ESIE** de Creu Roja Joventut per atendre infants i joves en emergències.

## Mobilitzats davant el temporal Glòria

A finals de gener la Creu Roja va allotjar més de 300 persones a diversos municipis de Catalunya afectats pel temporal Glòria. En coordinació amb la Direcció General de Protecció Civil, es van habilitar **albergs provisionals a 10 localitats davant els riscos d'inundació**. També es van fer sortides per donar cobertura a vehicles afectats pels aiguats i es va gestionar avituallament per a aproximadament 25 camions a La Jonquera, a més d'activar-se l'embarcació Ls\_Calipso per donar suport al Servei de Salvament Marítim en la cobertura de les incidències al Port de Tarragona.



Informació general  
**900 22 11 22**

Informació de teleassistència  
**900 103 148**

Emergències  
**704 20 22 24**



# Cooperació Internacional, Drets Humans i Dret Internacional Humanitari



S'ha continuat donant suport a diverses societats nacionals per garantir els drets de les persones més vulnerables arreu del món a través de la identificació i implementació de projectes, fonamentalment amb un enfocament de gènere i basats en els drets humans. També s'ha contribuït a la resposta de la crisi causada per la COVID-19 atenent les necessitats humanitàries i sanitàries immediates i l'impacte socioeconòmic en la població en situació de vulnerabilitat.

**220.536** persones beneficiàries    **11** projectes    **7** països

- Cooperació per al desenvolupament ———
- Acció humanitària llarga durada ———
- Emergències ———

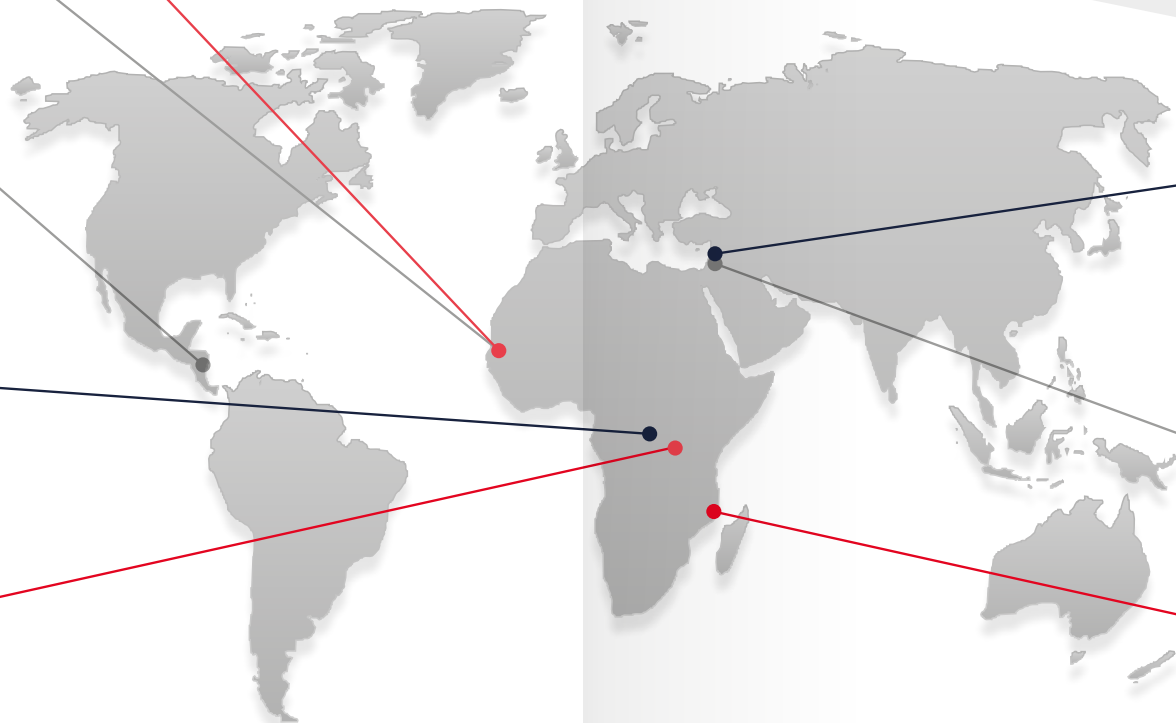
**1** projecte    **160** persones beneficiàries  
**Senegal**

**1** projecte    **14.260** persones beneficiàries  
**Senegal**

**1** projecte    **18.058** persones beneficiàries  
**Centreamèrica**

**2** programes    **5.228** persones beneficiàries  
**R.D. Congo**

**2** projectes    **1.902** persones beneficiàries  
**Ruanda**



**1** projecte    **148.325** persones beneficiàries  
**Franja de Gaza i Cisjordània (Territoris palestins)**

**1** projecte    **25.332** persones beneficiàries  
**Líban**

**2** projectes    **7.271** persones beneficiàries  
**Moçambic**

## EDUCACIÓ PER AL DESENVOLUPAMENT

A fi de conscienciar la ciutadania i incidir en la nostra realitat com a agents de canvi, continuem treballant en iniciatives de sensibilització orientades a la transformació social centrades en dues grans temàtiques: el fenomen migratori, amb l'objectiu de facilitar l'acollida i la integració de les persones nouvingudes, i l'Agenda 2030 i els 17 Objectius de Desenvolupament Sostenibles (ODS), atenent la necessitat d'implementar-los.

**4.759** persones sensibilitzades    **18** intervencions

### Aliances publicoprivades per a l'assoliment de l'Agenda 2030

Amb el suport de l'Ajuntament de Barcelona, s'ha continuat fent difusió dels continguts i compromisos de l'Agenda 2030 i dels 17 ODS a través d'accions de sensibilització dirigides, per una banda, a la comunitat universitària i, per l'altra, a empreses de la ciutat.



### Tant se val d'on venim

Juntament amb la Fundació del FCB s'ha elaborat una proposta d'educació en valors a través d'un 'escape room' virtual, adreçat a nois i noies d'entre 12 i 16 anys d'arreu de Catalunya, amb l'objectiu de fomentar l'acollida i la integració de les persones migrants i refugiades.

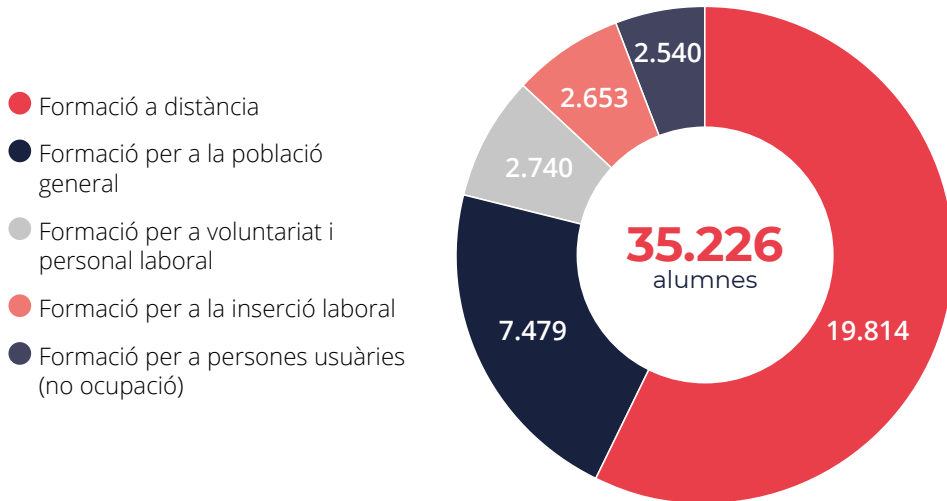
Participa a l'escape room!



## El valor de la formació



L'organització ha continuat impartint cursos adaptant-los a les mesures de seguretat exigides per la pandèmia i potenciant la formació en línia. Drets humans, cooperació internacional, salut, intervenció social i primers auxilis són alguns dels àmbits en què voluntariat, personal d'empreses i entitats o particulars tenen l'oportunitat de formar-se.



## Vetllant pel medi ambient



La Creu Roja treballa en un pla de reducció d'emissions perquè, tant a través de l'activitat com amb l'eficiència energètica dels edificis i la flota de vehicles, es contribueixi als acords de París i als Objectius de Desenvolupament Sostenible que aposten per l'aliança pel clima. L'organització vol assolir la neutralitat climàtica el 2030.

**2.271** persones ateses **12.564** intervencions



## Estratègia +CO(mpenso)2



+CO(mpenso)2 és un pla a nivell estatal que s'implantarà progressivament al llarg dels pròxims nou anys i que se centra, entre altres, en projectes senzills i bàsics de reforestació sota uns eixos comuns: utilitzar plantes autòctones, potenciar canvi d'usos de sòl per a la creació de superfície forestal i permanència de mínim 30 anys per poder mesurar les absorpcions produïdes.

IMPARCIALITAT  
UNIVERSALITAT

UNITAT

INDEPENDÈNCIA  
HUMANITAT

VOLUNTARIAT  
NEUTRALITAT



## Centre Humanitari



En aquest nou espai, ubicat a Sant Martí de Tous (Anoia), es combinen les funcions de logística humanitària, tant nacional com internacional, amb l'emmagatzematge i distribució de productes bàsics per a la població en risc de vulnerabilitat. Alhora, esdevé un espai de sensibilització i d'educació per al desenvolupament per a centres educatius i per al voluntariat corporatiu.

**1.150.050** Kg de productes rebuts en ajudes

**114** empreses donants

**748** comandes lliurades a les assemblees locals

**25** visites d'empreses, administracions, escoles, grups de voluntariat i tècnics

## El voluntariat, motor de la nostra acció humanitària

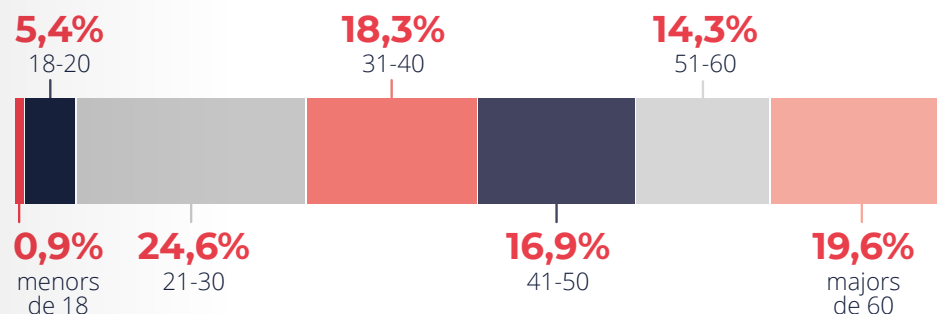


Més de 5.000 persones voluntàries s'han sumat a l'organització durant aquest any, la majoria joves. D'aquesta manera, s'han creat equips de voluntariat intergeneracional en els quals uns han atès en primera línia les necessitats de les persones més afectades per l'emergència, mentre que els més grans han treballat en una segona línia de suport de manera segura, per exemple a través de l'atenció de trucades telefòniques.

**20.961** persones voluntàries



### EDATS





## Comunicació i imatge



La resposta contundent de la Creu Roja davant la pandèmia ha centrat l'atenció dels mitjans de comunicació, que han fet una àmplia cobertura de les intervencions dutes a terme en els diferents àmbits (salut, gent gran, distribució d'aliments...). Així, les aparicions en els mitjans convencionals han crescut més d'un 50%, increment que també s'ha vist reflectit a través de les xarxes socials, en les quals les interaccions han augmentat un 73%.

**3.870** notícies publicades

**2.131.685.795\*** impacte d'audiència

**46.813.299,80€\***

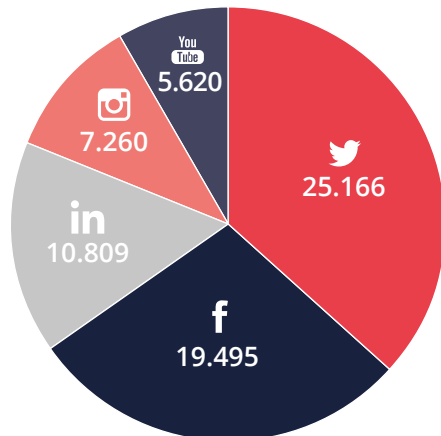
valoració econòmica d'impactes a mitjans

\*Dades extretes de Kantarmedia

### NOTÍCIES PER MITJANS



### SEGUIDORS XARXES SOCIALS



**196.301**  
interaccions a xarxes socials

**243.820**  
visites al lloc web

## Transparència i rendició de comptes



La transparència és indispensable a l'hora de retre compte davant persones, institucions i entitats que donen suport a l'acció de l'organització perquè pugui dur a terme la seva acció humanitària.

### PRESSUPOST REALITZAT 2020 (en euros)

	INGRESSOS	DESPESES	RESULTAT	INVERSIONS
Autonòmica de Catalunya	15.964.772	14.991.627	973.146	1.354.057
Territorial i locals de Barcelona	65.045.763	63.363.898	1.681.865	2.407.917
Territorial i locals de Girona	9.715.789	9.365.227	350.562	241.407
Territorial i locals de Lleida	4.491.030	4.219.019	272.011	369.590
Territorial i locals de Tarragona	10.117.818	9.680.484	437.334	398.711
Càrrecs interns	-4.283.639	-4.283.639	0,00	0,00
<b>TOTAL CREU ROJA</b>	<b>101.051.533</b>	<b>97.336.615</b>	<b>3.714.918</b>	<b>4.771.682</b>

### FONTS D'INGRESSOS

#### DONACIONS I SUBVENCIIONS

● **51.558.989€** (51,02%)

Subvencions a l'explotació  
**42.878.790€** (42,43%)

Donacions particulars, entitats i empreses  
**8.680.199€** (8,59%)

#### FONTS DE FINANÇAMENT PRÒPIES

● **28.102.197€** (27,81%)

Socis i sòcies  
**23.297.156€** (23,05%)

Sorteig d'Or  
**3.456.077€** (3,42%)

Altres ingressos  
**1.348.964€** (1,33%)

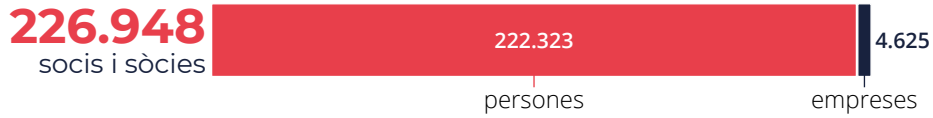


**PRESTACIÓ DE SERVEIS**  
● **21.390.347€** (21,17%)

# Persones sòcies i empreses, un valor fonamental



En el context de pandèmia, la complicitat dels socis, sòcies i empreses ha estat clau per contribuir a finançar la tasca humanitària de la Creu Roja i pal·liar els efectes socials i econòmics d'aquesta crisi.



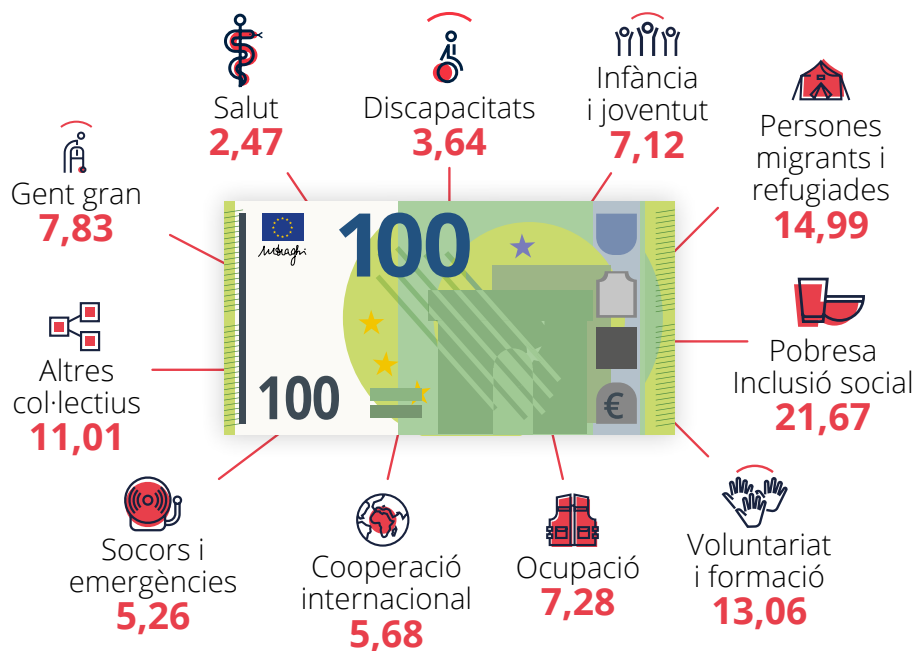
**+544.925€** augment anual de quotes  
**17.307** noves altes socis

## ALIANCES AMB EL MÓN EMPRESARIAL

Més de 400 empreses s'han sumat al Pla Respon a Catalunya través de donacions de producte i aportacions econòmiques o d'altres tipologies. D'aquesta manera han ofert el suport necessari per fer front als reptes socials que ha comportat la pandèmia per COVID-19.



## A QUÈ DESTINEM UN DONATIU DE 100 EUROS?



# Treball en xarxa



S'han signat 681 acords i convenis amb administracions públiques i entitats privades d'arreu de Catalunya. També s'ha participat activament en diferents plataformes del Tercer Sector per promoure el treball en xarxa a favor dels col·lectius vulnerables i fer front conjuntament a la crisi social i econòmica generada per la pandèmia.

Entitats i organismes 2020	Àmbit català	Demarcació Barcelona	Demarcació Girona	Demarcació Lleida	Demarcació Tarragona	TOTAL
Generalitat de Catalunya	12	0	8	4	2	26
Diputació	2	0	18	2	3	25
Consells Comarcals	0	8	10	9	15	42
Ajuntaments	3	180	70	33	75	361
Entitats privades	59	25	79	9	13	185
Altres entitats	2	17	4	19	0	42
<b>TOTAL</b>	<b>78</b>	<b>230</b>	<b>189</b>	<b>76</b>	<b>108</b>	<b>681</b>

## LA CREU ROJA, PRESENT A LES ENTITATS DEL TERCER SECTOR



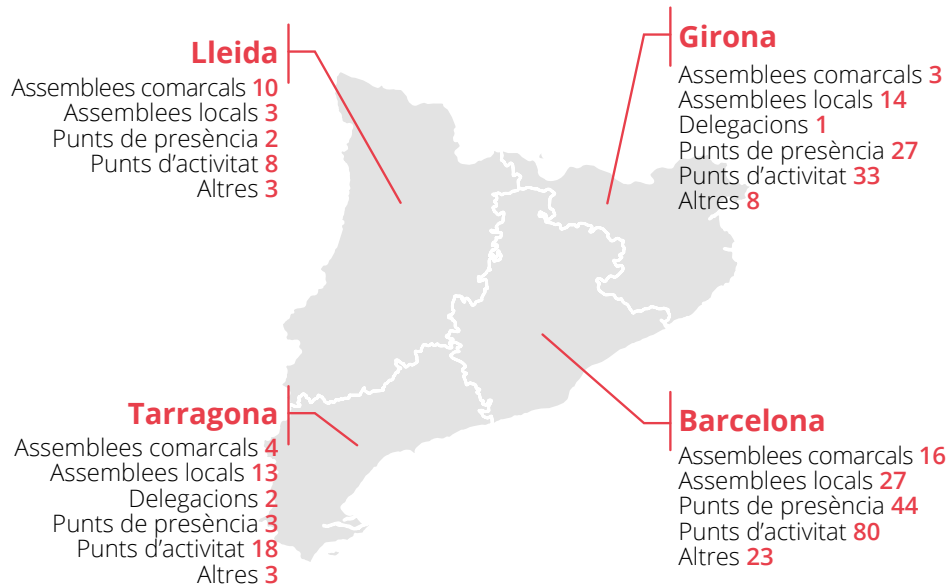
# Presentes arreu del territori

La Creu Roja compta amb **353 punts** de presència institucional a tot Catalunya, des d'on proporciona atenció directa a les persones que ho necessiten.

## Creu Roja a Catalunya

Demarcacions **4** Assemblees comarcals **33** Assemblees locals **57**

Delegacions **3** Punts de presència **77** Punts d'activitat **139** Altres **39**



## COMISSIÓ DE DIRECCIÓ

President a Catalunya:  
Vicepresidenta 1a i presidenta a Girona:  
Vicepresidenta 2a i presidenta a Lleida:  
Vicepresident 3r i president a Tarragona:  
Vicepresidenta 4a i presidenta a Barcelona:

Directora de Creu Roja Joventut:  
Coordinador:  
Secretària:

Josep Quitet i Torner  
Roser Llevat i Viladot  
Dolors Curià i Torrades  
Ramon Grau i Budesca  
Lídia Lanuza i Orduna

Anna Sarlé i Valles  
Enric Morist i Güell  
Helena Fontanet i Casas



# On som

## CATALUNYA

ASSEMBLEA	CENTRE	ADREÇA	TELÈFON	PRESIDENT/A DELEGAT/ADA
CATALUNYA	Seu	Joan d'Àustria 118-124 · 08018 Barcelona	93 300 65 65	Josep Quiet Torner
	Centre Humanitari	Escots, 11 · 08712 Sant Martí de Tous		
	Garatge i magatzems	Joan d'Àustria, 126 · Plantes soterrani, baixa i primera porta 3a. 08018 Barcelona	93 300 65 65	

## BARCELONA

ASSEMBLEA	CENTRE	ADREÇA	TELÈFON	PRESIDENT/A DELEGAT/ADA
BARCELONA	Demarcació	Joan d'Àustria 118-124 · 08018 Barcelona	93 300 65 65	Lídia Lanuza Orduna
	Oficina Comarcal	Sant Joan, 87-89 · 08397 Pineda de Mar	93 762 54 11	Àngel Lacueva Pasamar
	Magatzem	Jovara, 44, local · 08370 Calella		
	Oficina Auxiliar	Canigó, 26 · 08490 Tordera	93 764 21 21	
ALT MARESME	Centre distribució aliments	Salvador Genís i Bech, 9-11 · 08397 Pineda de Mar	93 762 70 82	
	Oficina Comarcal	Eugeni d'Ors, 22 · 08720 Vilafranca del Penedès	93 891 53 00	Àngels Matas Ràfols
	Oficina Auxiliar	Passeig de Can Ferrer, 11 · 08770 Sant Sadurní d'Noya	696 959 003	
	Punt d'atenció	Centre Cívic L'Escorxador- Pl. Josep Ros, 1 · 08790 Gelida	93 779 27 45	
ALT PENEDES	Garatge i magatzems	Ctra. N-340, p.k. 1.214 · 08720 Vilafranca del Penedès		
	Punt d'atenció	Plaça de les Eres, 1 · 08776 Sant Pere de Riudebitlles	656 959 003	
	Oficina Comarcal	Les Comes, 34 · 08700 Igualada	93 803 07 89	Francesc Xavier Botet del Castillo
	Oficina Local	Enric Granados, 5 · 08310 Argentona	93 797 16 56	Josep Valentí García Gutiérrez
ARGENTONA-DOSRIUS-ORRIUS	Activitats socials	Espai a la Velcro · 08310 Argentona		
	Punt activitat social	Major, 39, 1r · 08318 Canyamars (Dosrius)		
	Magatzem	Montserrat Roig i Fransitorra, 10, local 2 · 08310 Argentona		
	Oficina Comarcal	Av. València, 24 · 08750 Molins de Rei	93 668 18 18	Joaquim Sánchez Castellvi
BAIX LLOBREGAT CENTRE	Oficina Auxiliar	Vidriers, 5 · 08758 Cervelló	93 660 19 18	
	Punt Suport Famílies	Av. València, 30 baixos · 08750 Molins de Rei	93 668 18 18	
	Punt Suport Famílies	Mare de Déu Montserrat, 67-69 baixos · 08620 Sant Vicenç dels Horts	93 668 18 18	
	Punt Suport Famílies	Camí Antic de Santa Creu d'Olorda, 4, pl. baixa 08750 Molins de Rei		
BAIX LLOBREGAT NORD	Oficina Comarcal	Sant Llorenç d'Hortons, 5 · 08760 Martorell	93 775 05 50	Ramon Vila Forn
	Oficina Auxiliar	Pl. Anselm Clavé, 2-8 · 08755 Sant Andreu de la Barca	93 775 05 50	
	Oficina Auxiliar	Del Revall s/n · 08760 Martorell		
	Centre distribució aliments	Dr. Vila, 25 · 08740 Sant Andreu De La Barca		
BARCELONA	Centre distribució aliments	Sant Jaume, 32, Bis · 08630 Abrera		
	Centre distribució aliments	Pl. Europa s/n. Casal Gent Gran · 08769 Castellví de Rosanes		
	Oficina Local	Joan d'Àustria, 118-124 · 08018 Barcelona	93 300 65 65	Mercè Torres Fuentes
	Programa d'Atenció Domiciliària malalts Sida (PADS)	Joan d'Àustria, 118-124 · 08018 Barcelona	93 319 45 93	
	Base Marítima Port Olímpic	Escullera del Poble Nou, 17 · 08005 Barcelona	93 238 22 48	
	Base Marítima Marina Vela	Ps. Joan de Borgon 103- Marina Vela · 08039 Barcelona		
	Punt d'atenció Districte de Sant Martí	Zamora, 95-97 · 08018 Barcelona		
	Punt d'atenció Districte d'Horta-Guinardó	Ventura Rodríguez, 2-4 · 08035 Barcelona		
	Centredistribució aliments	Vallcivera, 14, baixos · 08033 Barcelona	93 238 22 47	
	Centre Primera Acolida-Nou Barris	Marie Curie, 18 · 08042 Barcelona		
	Centre Resid. Atenció bàsica-Horta	Camí de l'Església, 2 · 08031 Barcelona		
	Punt d'Atenció Districte de Ciutat Vella	Bou de Sant Pere, 5, baixos · 08003 Barcelona	93 238 22 42	
Servei Atenció Immigrants, Estrangers i Refugiats (SAIER)	Font Honrada, 10, 2a Planta · 08004 Barcelona	93 256 38 00		
Servei d'Atenció i Prevenció Sociosanitari (SAPS)	Pg. Lluís Companys, 7-9 · 08003 Barcelona	93 268 47 15		
Centre d'Atenció i Seguiment Toxicòmans (CAS)	Pg. Lluís Companys, 7-9 · 08003 Barcelona	93 318 17 96		
BARCELONÈS NORD	Oficina Comarcal	Av. Alfons XIII, 349 (entre blocs A i B) · 08918 Badalona	93 464 06 09	Rosa Marco Altimira
	Oficina Auxiliar	Lluís Companys, 1 · 08921 Santa Coloma De Gramenet	93 464 06 09	
	Centre distribució aliments	Gravina, 3 · 08930 Sant Adrià De Besòs	93 464 06 09	
	Centre distribució aliments	Ps. de Llorenç Serra, 49 · 08922 Santa Coloma De Gramenet	93 464 06 09	
BERGUEDÀ	Centre distribució aliments	Av. Marqués de Montroig, 195 · 08918 Badalona		
	Oficina Comarcal	Pl. Europa, 10, local 2 · 08600 Berga	93 821 33 11	Montserrat Pont Bancell
	Centre Protecció Internacional	08600 Berga	678 403 455	
	Oficina Auxiliar	Sant Joan Baptista La Salle, 3 · 08680 Gironella	93 825 00 05	
	Garatge i magatzem (antic lloc socors)	Ctra. C-1411 pk 62 · 08680 Gironella		

## BARCELONA

ASSEMBLEA	CENTRE	ADREÇA	TELÈFON	PRESIDENT/A DELEGAT/ADA
CALDES D'ESTRAC-SANT VICENÇ MONTALT	Oficina Local	Pl. de l'Ajuntament, 4a planta · 08393 Caldes D'estrac	93 791 25 65	Josep Taberner Ferrer
	Punt d'activitats socials	Verge de Montserrat, 2 · 08394 Sant Vicenç De Montalt		
	Punt distribució aliments	Baixada l'Estació, 11 semisot. · 08393 Caldes D'estrac		
CALDES-PALAU-SANT FELIU	Oficina Local	Anselm Clavé, 5 bis · 08140 Caldes de Montbui	93 865 10 01	Carles Martínez Cortada
	Punt d'atenció	Folch i Torres, s/n (Annex Centre Cívic) · 08184 Palau Solità l Plegamans		
CARDONA	Oficina Local	Passeig Mossèn Joan Riba, 13 Baixos · 08261 Cardona	93 869 12 12	Francesc Ruiz Cantero
	Oficina Local	Av. 1 de Maig, 12 · 08860 Castelldefels	93 665 82 51	Daniela Gurrieri
CASTELLDEFELS-GAVA-BEGUES	Oficina Auxiliar	Plaça Esperanto 3 y C/Indústria 32-36 · 08860 Castelldefels		
	Oficina Auxiliar	Rbla. Vayreda, 68 · 08850 Gavà		
	Centre distribució aliments	Guifré el Pilos, 4 · 08850 Gavà		
	Punt d'activitat	Paseo de la Iglesia, 1 · 08859 Begues		
CERDANYOLA-RIPOLLET-MONTCADA	Oficina Comarcal	Av. de la Creu Roja, 25-29 · 08290 Cerdanyola del Vallès	93 691 61 61	Santiago Morera Tomás
		Ctra. de l'Estació, s/n · 08291 Ripollet	93 691 61 61	
	Magatzem	Ctra. de Barcelona, 178, locals 1 i 2 · 08290 Cerdanyola del Vallès		
	Espai Kursaal - Promoció d'activitats	Masia, 37-43 · 08110 Montcada l Reixac	93 445 18 88	
MONTJORDI	Menjador social l'Alzina	Núria, 78 · 08110 Montcada l Reixac		
CORNELLÀ DE LLOBREGAT	Oficina Local	Joaquim Rubió i Ors, 104 · 08940 Cornellà De Llobregat	93 474 14 12	Joan García García
EL MASNOU-ALELLA-TEIÀ	Oficina Local	Carretera N-II, Km. 636 (Riera de Teià) · 08320 El Masnou	93 555 21 21	Francesc Bonet Pedrol
	Base Marítima	Port esportiu, s/n · 08320 El Masnou		
	Centre distribució aliments	Cuba, 6 · 08320 El Masnou		
EL PRAT DE LLOBREGAT	Oficina Local	Eusebi Soler 12 · 08820 El Prat de Llobregat	93 370 86 61	Jordi Hueto Trafach
	Centre distribució aliments	Vallès 57-59 · 08820 El Prat de Llobregat	93 768 36 02	
ESPLUGUES DE LLOBREGAT-SANT JUST DESVERN	Oficina Comarcal	Severo Ochoa, 14 Local 2 · 08950 Esplugues de Llobregat	93 371 82 02	Angel Luis Sánchez García (Delegat Especial)
	Punt de presència	Salvador Espriu, s/n - Centre Cívic · 08960 Sant Just Desvern		
	Garatge- Magatzem	Anton Fortuny, 12 Esc 1 pl -1 pta D4 · 08950 Esplugues de Llobregat		
	Oficina Comarcal	Joan Prim, 38 · 08402 Granollers	93 861 12 40	Xavier Guàrdia Marsal
GRANOLLERS	Punt distribució productes de proximitat	Can Luna- Ctra Nova, 28 · 08530 La Garriga		
	Magatzem proximitat/emergències i base Parc Mobil	Pt. Jordi Camp, 43 · 08403 Granollers		
	Alberg Nocturn Sense Sostre	08402 Granollers		
	Hort Social "Aula Verda"	Parcel·la 114 (Pol. Ind. Congost) · 08402 Granollers		
L'HOSPITALET DE LLOBREGAT	Oficina Local	De la Riera del Canyet, 47 · 08906 L'hospitalet de Llobregat	93 334 97 55	Dolores Ruiz Carmona
	Espai horts socials	Ctra. Esplugues s/n (Parc de Can Boixeres) 08906 L'hospitalet de Llobregat	93 334 97 55	
	Espai horts socials	Torrent de Can Nyac, s/n · 08903 L'hospitalet de Llobregat	93 334 97 55	
	Oficina Local	Joc de la Pilota, 6, 2n- Edifici El Portal · 08240 Manresa	93 872 56 44	Miquel Riera Oller
MANRESA	Ludoteca Ludugurus	La Mel, 5 · 02840 Manresa	93 872 17 04	
	Centre Obert Casal-Ot	Plaça Milcentenari, s/n · 08240 Manresa	93 872 01 41	
	Joves Nucli Antic	Ctra. de Vic, 16 -Edifici Infants (pati interior) · 08240 Manresa		
	Punt de presència	Major, 91-93 · 08250 Sant Joan De Vilatorrada		
MANTANERES	Magatzem de proximitat i garatge -Nau	Pica d'Estats, 59- Nau 10 -Polígon Sant Isidre 08798 Sant Fruitós de Bages	93 320 13 02	
	Punt de presència	Grau, 103 - Edifici Montserrat · 08295 Sant Vicenç de Castellet		
	Oficina Comarcal	Narcís Monturiol, 3 · 08360 Canet de Mar	93 795 44 44	Fanny Gallego Pardo
	Magatzem central	Anselm Clavé, 75 · 08350 Arenys de Mar	93 795 76 54	
MARESME CENTRE	Base Marítima	Moll de la Ribera, s/n · 08350 Arenys de Mar	93 792 08 88	
	Centre distribució aliments	Molí, 17 · 08360 Canet de Mar		
	Centre distribució aliments	Riera Pare Fita, 61 - Edifici Xifrer · 08350 Arenys de Mar		
	Centre distribució aliments	Jacint Verdaguier, 4 · 08358 Arenys de Munt		
MATARÓ-SANT ANDREU DE LLAVANERES	Centre distribució aliments	Ajuntament -Carrer de les Escoles, 2 · 08359 San Iscle de Vallalta		
	Magatzem	Anselm Clavé 57, Esc. 1 baixos 2 · 08350 Arenys de Mar		
	Oficina Local	Energia, 11 · 08304 Mataró	93 741 02 25	Anna Maria Guinart de Araiztegui
	Magatzem	Herrera, 82-86 · 08301 Mataró		
MOIANÈS	Oficina Auxiliar	Av. Catalunya, 38 Esc. C Baixos 1 · 08392 Sant Andreu de Llavaneres		
	Base Marítima	Puerto Mataró · 08304 Mataró		
MOLLET DEL VALLES-BAIX VALLES	Oficina Comarcal	Carretera de Manresa, 47 · 08180 Moià	93 830 12 01	Agnès Salvador Ubach
	Oficina Local i Centre Distribució	Enric Rosés, 5 · 08100 Mollet del Vallès	93 544 53 56	Antonio Navarro Estirado
MONTGAT-TIANA	Magatzem	F.W.Sertüner, 5 - Can Magarola · 08100 Mollet del Vallès		
	Oficina Local	Pau Alsina, 10 baixos 2 · 08390 Montgat	93 469 00 01	Román Barragán Arévalo



## BARCELONA

ASSEMBLEA	CENTRE	ADREÇA	TELÈFON	PRESIDENT/A DELEGAT/ADA
<b>MUNTANYA DE MONTSERRAT</b>	Oficina Comarcal	Balmes, 19 - Can Comes - 08691 Monistrol de Montserrat	93 238 22 36	Antoni Puigbó Gelada
	Centre de distribució d'aliments	Pg. Fumada, s/n - 08293 Collbató		
<b>OSONA</b>	Oficina Comarcal	Molí d'en Saborit, 5-7 - 08500 Vic	93 885 62 62	Carles López Martínez
	Oficina Auxiliar	Sant Antoni M. Claret, 5 baixos - 08540 Centelles	93 881 00 39	
	Espai Voluntariat i magatzem emergències	Ctra. Malla, p.k. 72 - 08500 Malla		
	Punt d'atenció	Ronda del Puig, 2 - 08570 Torelló		
	Punt d'atenció	Enric d'Elaris, 7 - 08560 Manlleu		
	Rebost Solidari	Pellaire Dolçet, 12 - 08500 Vic		
<b>PREMIÀ DE MAR</b>	Sarro (magatzem aliments)	Torrent Magi, 25 - 08560 Manlleu		
	Aules formació i espai voluntariat	Molí d'en Saborit 8-10 - 08500 Vic		
<b>SABADELL</b>	Oficina Local	Camí Rai, 240 - 08330 Premià de Mar	93 752 24 95	David Serrano Campos
	Magatzem kits i ajudes tècniques	Manel Moreno, 2 - 08338 Vilassar de Dalt		
	Oficina Local	Marquès de Comillas, 99 - 08202 Sabadell	93 726 55 55	Montserrat Font Pérez
	Punt d'atenció	Avda. Mediterrani, 5 - 08214 Badia del Vallès		
<b>SALLENT</b>	Projecte DiverBadia	Escola la Muñeira Av. La Plata, s/n - 08214 Badia del Vallès		
	Projecte Èxit Escolar	Escola la Muñeira Av. La Plata, s/n - 08214 Badia del Vallès		
	Projecte Rai Eso-Comemos juntos	Casal de Joves C/ de Porto, s/n - 08214 Badia del Vallès		
	Servei Atenció al Ciutadà	Ajuntament- Plaça de la Vila, 1 - 08192 Sant Quirze del Vallès		
	Centre distribució aliments	Irlanda, 2 - 08205 Sabadell		
<b>SANT BOI DE LLOBREGAT</b>	Oficina Local	Sant Bernat, 29 - 08650 Sallent	93 837 09 44	Josep Masip Suets (Delegat especial)
<b>SANT CELONI I BAIX MONTSENY</b>	Oficina Local	Av. Marina, 1 - 08830 Sant Boi de Llobregat	93 630 31 31	Juan Garcia Sánchez
	Oficina Comarcal	Carretera Vella, 86 - 08470 Sant Celoni	93 867 26 04	Jordi Garcia Vázquez
	Centre de distribució d'aliments	Doctor Fleming, 9 (Cambra Agrària) - 08470 Sant Celoni		
	Centre de distribució d'aliments	Tordera, 26 - 08460 Sta. Maria de Palautordera		
<b>SANT CUGAT DEL VALLES-RUBÍ-VALLDORÈIX</b>	Base de socors	Ctra. C-35 p.k. 55,2 - 08470 Sant Celoni		
	Centre suport Gent Gran	Empordà s/n cant. Passeig del Remei 08460 Sta. Maria de Palautordera	93 205 83 01	
	Oficina Comarcal, Punt de Trobada i Centre Terapèutic	Sant Juli, 2 - 08173 Sant Cugat del Vallès	93 674 23 83	Lluís Carreras del Rincón
<b>SANT FELIU DE LLOBREGAT</b>	Oficina Auxiliar	Marconi, 10 - 08191 Rubí		
	Punt de presència	Primer de Maig, 43 - 08191 Rubí	93 697 92 04	
<b>SANT JOAN DESPI</b>	Oficina Local	El Plà, 10 - 08980 Sant Feliu de Llobregat	93 666 03 53	Angel Luis Sánchez García
<b>SENTMENAT</b>	Oficina Local	Samontà, 31 - 08970 Sant Joan Despí	93 373 37 58	David Giraldo Rodríguez
	Oficina Local	Plaça Libertat, s/n - 08211 Castellar del Vallès	93 715 23 12	Cristina Layos Ruiz
	Punt Suport Famílies	Pirineus, 8 - 08213 Polinyà		
	Garatge i magatzem	Jaume Roca s/n - 08181 Sentmenat		
	Projecte Rebost	Plaça de la Vila, 10 - 08181 Sentmenat		
<b>SITGES</b>	Projecte Crajec	Plaça de la Vila, 10 - 08181 Sentmenat		
	Punt Suport Famílies	Sant Feliu, 2 - 08212 Sant Llorenç Savall		
<b>TERRASSA</b>	Oficina Local	Plaça Hospital, 5 - 08870 Sitges	93 894 02 26	Rosa Marco Altimira (Delegada especial)
	Punt de presència	Plaça Catalunya, 5, Esc. A, local 1 Urb Mas Mila - 08818 Olivella	93 238 21 97	
	Oficina Local	Fra Bonaventura Gran, 10 - 08224 Terrassa	93 788 14 41	Marià Gállego Gállego
<b>VALLIRANA</b>	Centre L'Andana (Allojament nocturn)	Vint-i-dos de Juliol, 210 - 08221 Terrassa	673 860 206	
	El Rebost de Terrassa (Aliments)	Santa Maria Mazzarel·lo, 94 - 08224 Terrassa	93 168 16 23	
	Magatzem rebost	Colon, 485 - 08223 Terrassa		
	Horts urbans	Font de la Noguera, 5-7 - 08228 Terrassa		
<b>VILADECANS</b>	Centre Cívic Paco Cano	Pintor Casas, s/n - 08232 Viladecavalls		
<b>VILANOVA I LA GELTRÚ</b>	Oficina Local	Carretera N-340, km. 1,235 - 08759 Vallirana	93 683 12 24	Juan González Oliva
<b>VILASSAR DE MAR</b>	Oficina Local	Fra Bonaventura Gran, 10 - 08224 Terrassa	93 788 14 41	Marià Gállego Gállego
<b>VILASSAR DE MAR</b>	Oficina Local	Fra Bonaventura Gran, 10 - 08224 Terrassa	93 788 14 41	Marià Gállego Gállego
	Centre L'Andana (Allojament nocturn)	Vint-i-dos de Juliol, 210 - 08221 Terrassa	673 860 206	
<b>VILASSAR DE MAR</b>	El Rebost de Terrassa (Aliments)	Santa Maria Mazzarel·lo, 94 - 08224 Terrassa	93 168 16 23	
<b>VILASSAR DE MAR</b>	Magatzem rebost	Colon, 485 - 08223 Terrassa		
<b>VILASSAR DE MAR</b>	Horts urbans	Font de la Noguera, 5-7 - 08228 Terrassa		
<b>VILASSAR DE MAR</b>	Centre Cívic Paco Cano	Pintor Casas, s/n - 08232 Viladecavalls		
<b>VILASSAR DE MAR</b>	Oficina Local	Carretera N-340, km. 1,235 - 08759 Vallirana	93 683 12 24	Juan González Oliva
<b>VILASSAR DE MAR</b>	Oficina Local	Fra Bonaventura Gran, 10 - 08224 Terrassa	93 788 14 41	Marià Gállego Gállego
<b>VILASSAR DE MAR</b>	Centre L'Andana (Allojament nocturn)	Vint-i-dos de Juliol, 210 - 08221 Terrassa	673 860 206	
<b>VILASSAR DE MAR</b>	El Rebost de Terrassa (Aliments)	Santa Maria Mazzarel·lo, 94 - 08224 Terrassa	93 168 16 23	
<b>VILASSAR DE MAR</b>	Magatzem rebost	Colon, 485 - 08223 Terrassa		
<b>VILASSAR DE MAR</b>	Horts urbans	Font de la Noguera, 5-7 - 08228 Terrassa		
<b>VILASSAR DE MAR</b>	Centre Cívic Paco Cano	Pintor Casas, s/n - 08232 Viladecavalls		
<b>VILASSAR DE MAR</b>	Oficina Local	Carretera N-340, km. 1,235 - 08759 Vallirana	93 683 12 24	Juan González Oliva
<b>VILASSAR DE MAR</b>	Oficina Local	Fra Bonaventura Gran, 10 - 08224 Terrassa	93 788 14 41	Marià Gállego Gállego
<b>VILASSAR DE MAR</b>	Centre L'Andana (Allojament nocturn)	Vint-i-dos de Juliol, 210 - 08221 Terrassa	673 860 206	
<b>VILASSAR DE MAR</b>	El Rebost de Terrassa (Aliments)	Santa Maria Mazzarel·lo, 94 - 08224 Terrassa	93 168 16 23	
<b>VILASSAR DE MAR</b>	Magatzem rebost	Colon, 485 - 08223 Terrassa		
<b>VILASSAR DE MAR</b>	Horts urbans	Font de la Noguera, 5-7 - 08228 Terrassa		
<b>VILASSAR DE MAR</b>	Centre Cívic Paco Cano	Pintor Casas, s/n - 08232 Viladecavalls		
<b>VILASSAR DE MAR</b>	Oficina Local	Carretera N-340, km. 1,235 - 08759 Vallirana	93 683 12 24	Juan González Oliva
<b>VILASSAR DE MAR</b>	Oficina Local	Fra Bonaventura Gran, 10 - 08224 Terrassa	93 788 14 41	Marià Gállego Gállego
<b>VILASSAR DE MAR</b>	Centre L'Andana (Allojament nocturn)	Vint-i-dos de Juliol, 210 - 08221 Terrassa	673 860 206	
<b>VILASSAR DE MAR</b>	El Rebost de Terrassa (Aliments)	Santa Maria Mazzarel·lo, 94 - 08224 Terrassa	93 168 16 23	
<b>VILASSAR DE MAR</b>	Magatzem rebost	Colon, 485 - 08223 Terrassa		
<b>VILASSAR DE MAR</b>	Horts urbans	Font de la Noguera, 5-7 - 08228 Terrassa		
<b>VILASSAR DE MAR</b>	Centre Cívic Paco Cano	Pintor Casas, s/n - 08232 Viladecavalls		
<b>VILASSAR DE MAR</b>	Oficina Local	Carretera N-340, km. 1,235 - 08759 Vallirana	93 683 12 24	Juan González Oliva
<b>VILASSAR DE MAR</b>	Oficina Local	Fra Bonaventura Gran, 10 - 08224 Terrassa	93 788 14 41	Marià Gállego Gállego
<b>VILASSAR DE MAR</b>	Centre L'Andana (Allojament nocturn)	Vint-i-dos de Juliol, 210 - 08221 Terrassa	673 860 206	
<b>VILASSAR DE MAR</b>	El Rebost de Terrassa (Aliments)	Santa Maria Mazzarel·lo, 94 - 08224 Terrassa	93 168 16 23	
<b>VILASSAR DE MAR</b>	Magatzem rebost	Colon, 485 - 08223 Terrassa		
<b>VILASSAR DE MAR</b>	Horts urbans	Font de la Noguera, 5-7 - 08228 Terrassa		
<b>VILASSAR DE MAR</b>	Centre Cívic Paco Cano	Pintor Casas, s/n - 08232 Viladecavalls		
<b>VILASSAR DE MAR</b>	Oficina Local	Carretera N-340, km. 1,235 - 08759 Vallirana	93 683 12 24	Juan González Oliva
<b>VILASSAR DE MAR</b>	Oficina Local	Fra Bonaventura Gran, 10 - 08224 Terrassa	93 788 14 41	Marià Gállego Gállego
<b>VILASSAR DE MAR</b>	Centre L'Andana (Allojament nocturn)	Vint-i-dos de Juliol, 210 - 08221 Terrassa	673 860 206	
<b>VILASSAR DE MAR</b>	El Rebost de Terrassa (Aliments)	Santa Maria Mazzarel·lo, 94 - 08224 Terrassa	93 168 16 23	
<b>VILASSAR DE MAR</b>	Magatzem rebost	Colon, 485 - 08223 Terrassa		
<b>VILASSAR DE MAR</b>	Horts urbans	Font de la Noguera, 5-7 - 08228 Terrassa		
<b>VILASSAR DE MAR</b>	Centre Cívic Paco Cano	Pintor Casas, s/n - 08232 Viladecavalls		
<b>VILASSAR DE MAR</b>	Oficina Local	Carretera N-340, km. 1,235 - 08759 Vallirana	93 683 12 24	Juan González Oliva
<b>VILASSAR DE MAR</b>	Oficina Local	Fra Bonaventura Gran, 10 - 08224 Terrassa	93 788 14 41	Marià Gállego Gállego
<b>VILASSAR DE MAR</b>	Centre L'Andana (Allojament nocturn)	Vint-i-dos de Juliol, 210 - 08221 Terrassa	673 860 206	
<b>VILASSAR DE MAR</b>	El Rebost de Terrassa (Aliments)	Santa Maria Mazzarel·lo, 94 - 08224 Terrassa	93 168 16 23	
<b>VILASSAR DE MAR</b>	Magatzem rebost	Colon, 485 - 08223 Terrassa		
<b>VILASSAR DE MAR</b>	Horts urbans	Font de la Noguera, 5-7 - 08228 Terrassa		
<b>VILASSAR DE MAR</b>	Centre Cívic Paco Cano	Pintor Casas, s/n - 08232 Viladecavalls		
<b>VILASSAR DE MAR</b>	Oficina Local	Carretera N-340, km. 1,235 - 08759 Vallirana	93 683 12 24	Juan González Oliva
<b>VILASSAR DE MAR</b>	Oficina Local	Fra Bonaventura Gran, 10 - 08224 Terrassa	93 788 14 41	Marià Gállego Gállego
<b>VILASSAR DE MAR</b>	Centre L'Andana (Allojament nocturn)	Vint-i-dos de Juliol, 210 - 08221 Terrassa	673 860 206	
<b>VILASSAR DE MAR</b>	El Rebost de Terrassa (Aliments)	Santa Maria Mazzarel·lo, 94 - 08224 Terrassa	93 168 16 23	
<b>VILASSAR DE MAR</b>	Magatzem rebost	Colon, 485 - 08223 Terrassa		
<b>VILASSAR DE MAR</b>	Horts urbans	Font de la Noguera, 5-7 - 08228 Terrassa		
<b>VILASSAR DE MAR</b>	Centre Cívic Paco Cano	Pintor Casas, s/n - 08232 Viladecavalls		
<b>VILASSAR DE MAR</b>	Oficina Local	Carretera N-340, km. 1,235 - 08759 Vallirana	93 683 12 24	Juan González Oliva
<b>VILASSAR DE MAR</b>	Oficina Local	Fra Bonaventura Gran, 10 - 08224 Terrassa	93 788 14 41	Marià Gállego Gállego
<b>VILASSAR DE MAR</b>	Centre L'Andana (Allojament nocturn)	Vint-i-dos de Juliol, 210 - 08221 Terrassa	673 860 206	
<b>VILASSAR DE MAR</b>	El Rebost de Terrassa (Aliments)	Santa Maria Mazzarel·lo, 94 - 08224 Terrassa	93 168 16 23	
<b>VILASSAR DE MAR</b>	Magatzem rebost	Colon, 485 - 08223 Terrassa		
<b>VILASSAR DE MAR</b>	Horts urbans	Font de la Noguera, 5-7 - 08228 Terrassa		
<b>VILASSAR DE MAR</b>	Centre Cívic Paco Cano	Pintor Casas, s/n - 08232 Viladecavalls		
<b>VILASSAR DE MAR</b>	Oficina Local	Carretera N-340, km. 1,235 - 08759 Vallirana	93 683 12 24	Juan González Oliva
<b>VILASSAR DE MAR</b>	Oficina Local	Fra Bonaventura Gran, 10 - 08224 Terrassa	93 788 14 41	Marià Gállego Gállego
<b>VILASSAR DE MAR</b>	Centre L'Andana (Allojament nocturn)	Vint-i-dos de Juliol, 210 - 08221 Terrassa	673 860 206	
<b>VILASSAR DE MAR</b>	El Rebost de Terrassa (Aliments)	Santa Maria Mazzarel·lo, 94 - 08224 Terrassa	93 168 16 23	
<b>VILASSAR DE MAR</b>	Magatzem rebost	Colon, 485 - 08223 Terrassa		
<b>VILASSAR DE MAR</b>	Horts urbans	Font de la Noguera, 5-7 - 08228 Terrassa		
<b>VILASSAR DE MAR</b>	Centre Cívic Paco Cano	Pintor Casas, s/n - 08232 Viladecavalls		
<b>VILASSAR DE MAR</b>	Oficina Local	Carretera N-340, km. 1,235 - 08759 Vallirana	93 683 12 24	Juan González Oliva
<b>VILASSAR DE MAR</b>	Oficina Local	Fra Bonaventura Gran, 10 - 08224 Terrassa	93 788 14 41	Marià Gállego Gállego
<b>VILASSAR DE MAR</b>	Centre L'Andana (Allojament nocturn)	Vint-i-dos de Juliol, 210 - 08221 Terrassa	673 860 206	
<b>VILASSAR DE MAR</b>	El Rebost de Terrassa (Aliments)	Santa Maria Mazzarel·lo, 94 - 08224 Terrassa	93 168 16 23	
<b>VILASSAR DE MAR</b>	Magatzem rebost	Colon, 485 - 08223 Terrassa		
<b>VILASSAR DE MAR</b>	Horts urbans	Font de la Noguera, 5-7 - 08228 Terrassa		
<b>VILASSAR DE MAR</b>	Centre Cívic Paco Cano	Pintor Casas, s/n - 08232 Viladecavalls		
<b>VILASSAR DE MAR</b>	Oficina Local	Carretera N-340, km. 1,235 - 08759 Vallirana	93 683 12 24	Juan González Oliva
<b>VILASSAR DE MAR</b>	Oficina Local	Fra Bonaventura Gran, 10 - 08224 Terrassa	93 788 14 41	Marià Gállego Gállego
<b>VILASSAR DE MAR</b>	Centre L'Andana (Allojament nocturn)	Vint-i-dos de Juliol, 210 - 08221 Terrassa	673 860 206	
<b>VILASSAR DE MAR</b>	El Rebost de Terrassa (Aliments)	Santa Maria Mazzarel·lo, 94 - 08224 Terrassa	93 168 16 23	
<b>VILASSAR DE MAR</b>	Magatzem rebost	Colon, 485 - 08223 Terrassa		
<b>VILASSAR DE MAR</b>	Horts urbans	Font de la Noguera, 5-7 - 08228 Terrassa		
<b>VILASSAR DE MAR</b>	Centre Cívic Paco Cano	Pintor Casas, s/n - 08232 Viladecavalls		
<b>VILASSAR DE MAR</b>	Oficina Local	Carretera N-340, km. 1,235 - 08759 Vallirana	93 683 12 24	Juan González Oliva
<b>VILASSAR DE MAR</b>	Oficina Local	Fra Bonaventura Gran, 10 - 08224 Terrassa	93 788 14 41	Marià Gállego Gállego
<b>VILASSAR DE MAR</b>	Centre L'Andana (Allojament nocturn)	Vint-i-dos de Juliol, 210 - 08221 Terrassa	673 860 206	
<b>VILASSAR DE MAR</b>	El Rebost de Terrassa (Aliments)	Santa Maria Mazzarel·lo, 94 - 08224 Terrassa	93 168 16 23	
<b>VILASSAR DE MAR</b>	Magatzem rebost	Colon, 485 - 08223 Terrassa		
<b>VILASSAR DE MAR</b>	Horts urbans	Font de la Noguera, 5-7 - 08228 Terrassa		
<b>VILASSAR DE MAR</b>	Centre Cívic Paco Cano	Pintor Casas, s/n - 08232 Viladecavalls		
<b>VILASSAR DE MAR</b>	Oficina Local	Carretera N-340, km. 1,235 - 08759 Vallirana	93 683 12 24	Juan González Oliva
<b>VILASSAR DE MAR</b>	Oficina Local	Fra Bonaventura Gran, 10 - 08224 Terrassa	93 788 14 41	Marià Gállego Gállego
<b>VILASSAR DE MAR</b>	Centre L'Andana (Allojament nocturn)	Vint-i-dos de Juliol, 210 - 08221 Terrassa	673 860 206	
<b>VILASSAR DE MAR</b>	El Rebost de Terrassa (Aliments)	Santa Maria Mazzarel·lo, 94 - 08224 Terrassa	93 168 16 23	
<b>VILASSAR DE MAR</b>	Magatzem rebost	Colon, 485 - 08223 Terrassa		
<b>VILASSAR DE MAR</b>	Horts urbans	Font de la Noguera, 5-7 - 08228 Terrassa		
<b>VILASSAR DE MAR</b>	Centre Cívic Paco Cano	Pintor Casas, s/n - 08232 Viladecavalls		
<b>VILASSAR DE MAR</b>	Oficina Local	Carretera N-340, km. 1,235 - 08759 Vallirana	93 683 12 24	Juan González Oliva
<b>VILASSAR DE MAR</b>	Oficina Local	Fra Bonaventura Gran, 10 - 08224 Terrassa	93 788 14 41	Marià Gállego Gállego
<b>VILASSAR DE MAR</b>	Centre L'Andana (Allojament nocturn)	Vint-i-dos de Juliol, 210 - 08221 Terrassa	673 860 206	
<b>VILASSAR DE MAR</b>	El Rebost de Terrassa (Aliments)	Santa Maria Mazzarel·lo, 94 - 08224 Terrassa	93 168 16 23	
<b>VILASSAR DE MAR</b>	Magatzem rebost	Colon, 485 - 08223 Terrassa		
<b>VILASSAR DE MAR</b>	Horts urbans	Font de la Noguera, 5-7 - 08228 Terrassa		
<b>VILASSAR DE MAR</b>	Centre Cívic Paco Cano	Pintor Casas, s/n - 08232 Viladecavalls		
<b>VILASSAR DE MAR</b>	Oficina Local	Carretera N-340, km. 1,235 - 08759 Vallirana	93 683 12 24	Juan González Oliva
<b>VILASSAR DE MAR</b>	Oficina Local	Fra Bonaventura Gran, 10 - 08224 Terrassa	93 788 14 41	Marià Gállego Gállego
<b>VILASSAR DE MAR</b>	Centre L'Andana (Allojament nocturn)	Vint-i-dos de Juliol, 210 - 08221 Terrassa	673 860 206	
<b>VILASSAR DE MAR</b>	El Rebost de Terrassa (Aliments)	Santa Maria Mazzarel·lo, 94 - 08224 Terrassa	93 168 16 23	
<b>VILASSAR DE MAR</b>	Magatzem rebost	Colon, 485 - 08223 Terrassa		
<b>VILASSAR DE MAR</b>	Horts urbans	Font de la Noguera, 5-7 - 08228 Terrassa		
<b>VILASSAR DE MAR</b>	Centre Cívic Paco Cano	Pintor Casas, s/n - 08232 Viladecavalls		
<b>VILASSAR DE MAR</b>	Oficina Local	Carretera N-340, km. 1,235 - 08759 Vallirana	93 683 12 24	Juan González Oliva
<b>VILASSAR DE MAR</b>	Oficina Local	Fra Bonaventura Gran, 10 - 08224 Terrassa	93 788 14 41	Marià Gállego Gállego
<b>VILASSAR DE MAR</b>	Centre L'Andana (Allojament nocturn)			

## GIRONA

ASSEMBLEA	CENTRE	ADREÇA	TELÈFON	PRESIDENT/A DELEGAT/ADA
<b>SANT FELIU DE GUIXOLS-VALL D'ARO</b>	Oficina Local	Ctra. de Palamós, s/n - 17220 Sant Feliu de Guixòls	972 82 22 00	Verònica Lahoya Rodríguez
	Punt atenció individual i inscripcions	Ajuntament / Casa Lila - 17250 Platja D'aro		
	Activitats grupals	Centre Cívic - 17250 Platja D'aro		
	Punt atenció individual i inscripcions	Espai La Caisa - 17246 Santa Cristina D'aro		
	Oficina Local	Verge Maria, 27 baixos - 17430 Santa Coloma de Farners	972 87 74 84	Carme Campeny Martí
	Oficina Auxiliar	Verge Maria, 25 baixos - 17430 Santa Coloma de Farners		
	Magatzem	Torrent, 9 - 17430 Santa Coloma de Farners		
	Punt assessorament jurídic	Ajuntament - 17410 Sils		
	Punt assessorament jurídic	Ajuntament - 17411 Vidreres		
	Punt acompanyament socioeducatiu	Ajuntament/Institut - 17451 Sant Feliu de Buxalleu		
<b>SANTA COLOMA DE FARNERS</b>	PEE	Ajuntament/Institut - 17412 Maçanet		
	Punt acompanyament socioeducatiu	Ajuntament/Institut - 17412 Maçanet		
	Punt acompanyament socioeducatiu	Ajuntament/Institut - 17450 Hostalric		
	Punt acompanyament socioeducatiu	Ajuntament/Institut - 17430 Santa Coloma de Farners		
	Punt assessorament jurídic	Escola d'Adults - 17430 Santa Coloma de Farners		
	Punt assessorament jurídic	Ajuntament - 17400 Breda		
	Punt assessorament jurídic	Ajuntament - 17150 Anglès		
	Punt assessorament jurídic	Ajuntament - 17403 Sant Hilari Sacalm		
	Punt assessorament jurídic	Ajuntament - 17320 Tossa de Mar		
	<b>TORROELLA DE MONTGRÍ</b>	Oficina Local	Llibertat, 48 - 17257 Torroella de Montgrí	972 76 11 11
Magatzem		Av. Lluís Companys, 51 - 17257 Torroella De Montgrí		
<b>VALL DE CAMPRODON</b>	Oficina Local	Passeig Muralla, 10 bis - 17867 Camprodon	972 74 04 23	Marc Navarro Moya
	Refugi	Pla dels Hostalets - 17869 Setcases		
	Centre Formació i Activitats	Passeig Muralla, 11 - 17867 Camprodon		
	Juventut	Promoció de l'èxit escolar - 17867 Camprodon		
	PEE per joves	Institut - 17867 Camprodon		
	Centre distribució d'aliments	C/Germans Vila Riera, 4 - 17867 Camprodon		

## LLEIDA

ASSEMBLEA	CENTRE	ADREÇA	TELÈFON	PRESIDENT/A DELEGAT/ADA
<b>LLEIDA</b>	Demarcació	Henry Dunant, 1 - 25003 Lleida	973 27 99 00	Dolors Curià Torrades
<b>AGRAMUNT</b>	Oficina Local	Av. Mariano Jolonch, - 50-52 25310 Agramunt	973 39 08 80	Gil Solanes Pijuan
<b>ALMACELLES</b>	Oficina Local	Dr. Despujol, s/n - 25100 Almacelles	973 74 10 57	Óscar Moliner Salillas
<b>ALT URGELL</b>	Oficina Comarcal	Passeig del Parc, 30 - 25700 La Seu D'urgell	619 753 659	Ramon Escuder Cerqueda
	Magatzem	Av. Valls d'Andorra, s/n - 25700 La Seu D'urgell		
	Magatzem	Cuartel Arapiles, Castellciutat s/n - 25700 La Seu D'urgell		
<b>ALTA RIBAGORÇA</b>	Oficina Comarcal	Noguera de Tort, 1 - 25520 El Pont de Suert	973 69 02 85	Dolors Curià Torrades (Deleg. Esp)
<b>LA NOGUERA</b>	Oficina Comarcal	Ctra.Comarcal 1313 p.k. 24 (Vallfogona de Balaguer) 25600 Balaguer	973 44 57 95	Lluís Vilarsau Fare
	Aules de Formació	Plaça Sant Salvador, 14 - 25600 Balaguer	973 44 99 20	
<b>LA SEGARRA</b>	Oficina Comarcal	Carrer Victòria, 19 - 25200 Cervera	973 53 20 84	Ramón Gené Capdevila
<b>LES GARRIGUES</b>	Oficina Comarcal	Av. Francesc Macià, 52 - 25400 Les Borges Blanques	973 14 34 93	Jaume Florejachs Barberà
	Magatzem	Mossèn Cinto Verdaguera, 16 - 25400 Les Borges Blanques		
<b>LLEIDA</b>	Oficina Local	Henry Dunant, 1 - 25003 Lleida	973 27 99 00	Dolors Curià Torrades
<b>PALLARS JUSSÀ</b>	Oficina Comarcal	Respiri, 1 - 25620 Tremp	973 65 29 54	Conxita Rius Perisé
<b>PALLARS SOBIRÀ</b>	Oficina Comarcal	Ctra N-260, Km. 280,5 - 25560 Sort	973 62 01 64	Jordi Gómez Marques
	Punt d'activitat	Carrerada, s/n - 25580 Esterri D'aneu		
<b>PLA D'URGELL</b>	Oficina Comarcal	Av. Jaume I, 32 - 25230 Mollerussa	973 71 12 82	Jose Maria Roure Mor
<b>SOLSONÈS</b>	Oficina Comarcal	Ctra. Manresa km 50 - 25280 Solsona	973 48 06 52	David Pijoan Guix
<b>L'URGELL</b>	Oficina Comarcal	Av. Catalunya, 51 - 25300 Tàrraga	973 50 06 79	Josefina Bernades García
	Punt d'activitat	Bombers, 7 - 25300 Tàrraga		

## TARRAGONA

ASSEMBLEA	CENTRE	ADREÇA	TELÈFON	PRESIDENT/A DELEGAT/ADA
<b>TARRAGONA</b>	Demarcació	Av. Andorra, 61 - 43002 Tarragona	977 24 47 69	Ramon Grau Budesca
<b>ALCANAR</b>	Oficina Local	Miquel Figueres, 12 entresol - 43530 Alcanar	977 20 44 01	Felicitat Beltran Queralt
<b>ALT CAMP</b>	Oficina Comarcal i Centre de dia	Creu de Cames, 31 - 43800 Valls	977 61 36 46	Joan Miquel Sancho Beltran
	Centre de dia	Creu de Cames, 31 - 43800 Valls		
<b>AMPOSTA</b>	Oficina Local	Cervantes, 52 - 43870 Amposta	977 70 26 80	Teresa Reche Rodríguez
	Magatzem aliments	Montsià, 9 - 43870 Amposta		
<b>BAIX PENEDES</b>	Oficina Comarcal	Av. Jaume Carner, s/n - 43700 El Vendrell	977 66 11 41	Assumpció Soler Giró
<b>CALAFELL-CUNIT</b>	Oficina Local	Pg. Estació, s/n - 43820 Calafell	977 69 55 57	Josep Maria Rocamora Farré, Vicepresident 1r
<b>CAMBRILS</b>	Oficina Local	Cristòfor Colom, 22 - 43850 Cambrils	977 79 49 97	Joan Manuel Gutiérrez Parra
<b>DELTEBRE</b>	Oficina Local i base socors	Ctra. del Far de Buda, s/n - 43580 Deltebre	977 48 10 06	Marcos Ventura Cardona
<b>GANDESA-MÓRA D'EBRE-ASCO</b>	Oficina Comarcal	Av. Comarques Catalanes, 93 - 43740 Móra d'Ebre	977 40 22 22	Batiste Niñerola Sabater
<b>LA SÈNIA</b>	Oficina Local	Granada, 9 - 43560 La Sènia	977 57 00 97	Jose Ernesto Hernández Sanz
<b>L'AMETLLA DE MAR</b>	Oficina Local	Passeig Marítim, s/n - 43860 L'Ametlla de Mar	977 49 36 64	Teresa Estrada Pijoan
<b>L'AMPOLLA</b>	Delegació	Bany, 2 entl. - 43895 L'Ampolla	977 59 30 30	Gemma Castillo Cabrera (Delegada Especial)
	Garatge	Ctra. Ampolla-Deltebre s/n - 43395 L'Ampolla		
<b>MONT-ROIG DEL CAMP</b>	Oficina Local	Roca, 5 baixos - 43300 Montroig del Camp	977 81 11 17	Maria Pilar Poves Ruiz-Navarro
	Base Socors	Av. Barcelona nº 15 - 43300 Montroig del Camp	977 81 11 17	
<b>MÓRA LA NOVA</b>	Oficina Local	Major, 160, baixos - 43770 Móra La Nova	977 40 16 13	Montserrat Pla López
<b>PRIORAT</b>	Oficina Comarcal	Ctra. Bellmunt, s/n - 43730 Falset	977 83 05 89	Rosa Subirats Segarra
<b>REUS</b>	Oficina Local	Dr. Ferran, 33 - 43202 Reus	977 32 05 56	Josep Miquel Segura Recasens
	Escola bressol	Sardà, 24 - 43202 Reus	977 34 24 51	
<b>SANT CARLES DE LA RAPITA</b>	Delegació	Sènia, 4 - 43540 Sant Carles de la Ràpita	977 51 21 99	vacant
<b>TARRAGONA</b>	Oficina Local	Av. Andorra, 61 - 43002 Tarragona	977 24 47 69	Ramon Grau Budesca
	Casa Acol·lida	Tarragona		
	Magatzem aliments	PoL.Ind.Francoí Parc.15-16A nau 2 - 43006 Tarragona		
	Base Salvament	Passeig Far, s/n - 43004 Tarragona	977 21 71 54	
	Punt d'atenció	Pl. dels Infants, 2 - 43005 Tarragona		
	Punt d'atenció	Passatge Carnisseria, 6 - 43470 La Selva del Camp		
	Punt d'atenció	Advocat Gallego, 2 (Centre Cívic) - 43480 Salou		
<b>TORTOSA</b>	Oficina Local	Berenguer IV, 34 - 43500 Tortosa	977 44 44 44	Josep Artur Anguera Galiana
	Escola bressol	Berenguer IV, 34 - 43500 Tortosa		
	Oficina Auxiliar	Berenguer IV, 41 - 43500 Tortosa	977 44 44 44	
	Centre Reconeixement Mèdic	Av. Catalunya, 82, baixos - 43500 Tortosa	977 44 04 00	
<b>VILA-SECA</b>	Oficina Local	Av. Generalitat, 1 - 43480 Vila-Seca	977 39 39 39	Mª Dunia Fornós Carles

 **Creu Roja**

## LA MISSIÓ

Ser cada cop més a prop de les persones vulnerables en els àmbits nacional i internacional, a través d'accions integrades, realitzades essencialment per voluntariat i amb una àmplia participació social i presència territorial.

## LA VISIÓ

La Creu Roja, com a organització humanitària de caràcter voluntari fortament arrelada a la societat, donarà respostes integrals a les persones vulnerables des d'una perspectiva de desenvolupament humà i comunitari reforçant les seves capacitats individuals en el seu context social.

Amb el suport de:



**Generalitat  
de Catalunya**



**Creu Roja**

## Contacta'ns:

[creuroja.org](http://creuroja.org) | 900 22 11 22

## Segueix-nos a:

@CreuRojaCAT | #creuroja