

memòria 2016



1.508.512
Intervencions

17.364
Persones
voluntàries

223.930
Persones i empreses
sòcies

1.269
Membres de
l'equip tècnic

220
Punts de
presència

818
Poblacions
(85,83% dels municipis catalans)

Cada cop més a prop de les persones

 **Creu Roja**
Catalunya

Creu Roja a Catalunya

c. Joan d'Àustria, 120-124
08018 Barcelona

Data: Juliol 2017.

Edició: Òscar Velasco i Irene Peiró.

Coordinació i redacció: Irene Peiró.

Equip de fotografia i redacció: Marina Moreno, Natàlia Ros, Vilma Arrufat, Laura Parri, Fernando de la Rosa i Patty Ortín.

S'ha comptat amb la col·laboració del voluntariat, els àmbits i les diferents assemblees de la Creu Roja a Catalunya, el CICR, la FICR, la Taula d'Entitats del Tercer Sector Social de Catalunya i el Consorci per a la Normalització Lingüística (CPNL).

Disseny i maquetació: Miscellaneous Studio.

Dipòsit legal: B-23231-2014

© Creu Roja

No està permesa la reproducció total o parcial d'aquesta publicació, ni el seu tractament informàtic, ni la seva transmissió de cap forma o per qualsevol mitjà, ja sigui electrònic, mecànic, per fotocòpia, per registre o altres mètodes, ni el seu préstec, lloguer o qualsevol altra forma de cessió d'ús de l'exemplar, sense el permís previ i per escrit dels titulars del Copyright.

Imprès sobre Cocoon 100% reciclat



438
kg d'escombraries



588
km en un cotxe europeu estàndard



967
kwh d'energia



59
kg de CO₂



15.784
litres d'aigua



711
kg de fusta

LA MISSIÓ

Ser cada cop més a prop de les persones vulnerables en els àmbits nacional i internacional, a través d'accions integrades, realitzades essencialment per voluntariat i amb una àmplia participació social i presència territorial.

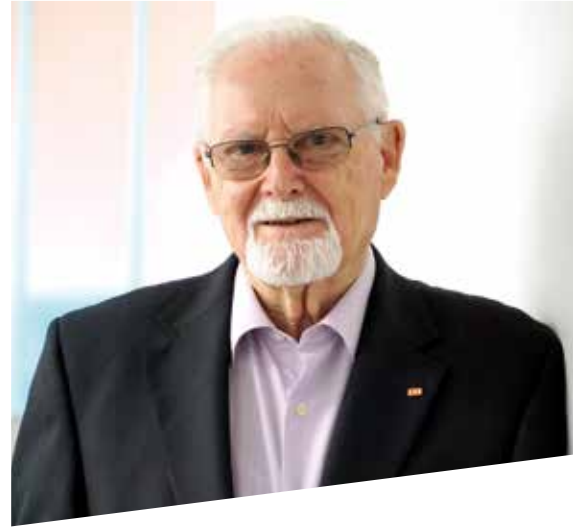
LA VISIÓ

La Creu Roja, com a organització humanitària de caràcter voluntari fortament arrelada a la societat, donarà respostes integrals a les persones vulnerables des d'una perspectiva de desenvolupament humà i comunitari reforçant les seves capacitats individuals en el seu context social.



SUMARI

PRESENTACIÓ DEL PRESIDENT	5
1. PLA D'ACCIÓ I RESUM EXECUTIU	6
EL PLA D'ACCIÓ DE LA CREU ROJA	7
RESUM EXECUTIU	8
2. UNA CREU ROJA COMPROMESA AMB LES SITUACIONS DE VULNERABILITAT	10
LA CRONIFICACIÓ DE LA POBRESA	11
L'ALIANÇA HUMANITÀRIA PER A L'ALIMENTACIÓ INFANTIL	12
ALTRES PROJECTES DE LLUITA CONTRA LA POBRESA	13
PROMOVENT LES OPORTUNITATS DE RECERCA DE FEINA	14
AL COSTAT DE LES PERSONES MIGRADES I REFUGIADES	16
EDUCACIÓ I SENSIBILITZACIÓ D'INFANTS I JOVES	18
SUPPORT A LES PERSONES GRANS I AMB DEPENDÈNCIA	20
SALUT	22
ALTRES COL·LECTIUS VULNERABLES	23
3. EMERGÈNCIES NACIONALS I INTERNACIONALS	24
SOCORS I EMERGÈNCIES	25
COOPERACIÓ INTERNACIONAL	26
4. UNA CREU ROJA COMPROMESA AMB PRINCIPIS I VALORS I AMB LA FORMACIÓ	28
GABINET DE DRETS HUMANS I CENTRE DE DRET INTERNACIONAL HUMANITARI	29
PROMOVENT LA IGUALTAT DE GÈNERE	30
COMPROMESOS AMB LA FORMACIÓ	31
5. UNA CREU ROJA, AMB COMPROMÍS SOCIAL	32
EL VOLUNTARIAT	33
ELS SOCIS I LA COL·LABORACIÓ EMPRESARIAL	34
EL TREBALL EN XARXA	35
6. UNA CREU ROJA COMPROMESA, EN CONSTANT EVOLUCIÓ	36
CENTRE DE COORDINACIÓ	37
L'OBSERVATORI	38
COMUNICACIÓ I IMATGE	39
TRANSPARÈNCIA I RENDICIÓ DE COMPTES	40
BON GOVERN DES DE LA PROXIMITAT	42
PUNTS DE PRESÈNCIA	43
7. ON SOM	44



Benvolguts/udes:

M'adreço a vosaltres una vegada més per presentar-vos la memòria d'activitats de la Creu Roja a Catalunya, corresponent a l'any 2016, i per agrair-vos el vostre interès i suport a la nostra tasca humanitària.

Durant el 2016, hem seguit desenvolupant la nostra tasca humanitària en múltiples fronts: l'atenció social a col·lectius vulnerables (infants i joves, gent gran, persones migrades i refugiades...), els programes d'ocupació, la promoció de la salut, la cooperació internacional, la sensibilització en drets humans, la intervenció en socors i emergències... La nostra activitat és àmplia i diversa, però voldria destacar principalment dos reptes socials i humanitaris d'especial transcendència.

El primer té a veure amb la lluita contra la pobresa. Les grans xifres econòmiques albiren una certa millora de la situació econòmica, tot i que encara són moltes les famílies que no han pogut remuntar la seva situació, i la seva situació es va agreujant dia rere dia. Per això, durant el 2016, hem repartit més de 195.000 ajuts alimentaris infantils entre famílies

amb inseguretats alimentària severa, llars on no hi ha ni prou quantitat ni prou varietat de nutrients. Paral·lelament, seguim promovent programes d'ocupació per facilitar les oportunitats d'inserció laboral d'aquestes famílies.

El segon té a veure amb la crisi de població refugiada a la qual estem assistint. Com a part del Moviment Internacional de la Creu Roja i de la Mitja Lluna Roja, hem demanat que augmenti la capacitat d'acollida de refugiats als diferents estats de la UE. A més, a Catalunya, ens correspon facilitar l'acollida i integració dels que ja són entre nosaltres i sensibilitzar la ciutadania. Per això, durant el 2016, hem donat la primera acollida a 1.640 persones refugiades a Catalunya, i, recentment, hem endegat la campanya de sensibilització "Obre Els Ulls".

Les raons de la vulnerabilitat són múltiples i diverses i la Creu Roja té l'obligació de donar ajuda a tothom que ho necessiti. El vostre suport, com sempre, serà fonamental per complir amb la nostra missió humanitària.

Antoni Aguilera i Rodríguez
President de la Creu Roja a Catalunya

1



EL PLA D'ACCIÓ I RESUM EXECUTIU

Amb el projecte "Titelles per la Pau", fil conductor de la imatge d'aquesta memòria, la Creu Roja promou principis i valors entre els nens i nenes.



EL PLA D'ACCIÓ DE LA CREU ROJA

Donar major suport a les famílies que pateixen situacions de pobresa de llarga durada i facilitar la integració dels refugiats que fugen de la guerra i de la violència són dos dels principals reptes humanitaris que la Creu Roja ha hagut d'afrontar durant el 2016.

El 2016 ha estat el segon any en què s'ha desenvolupat el pla d'acció de la Creu Roja per al període 2015-2019, full de ruta de l'organització que es renova periòdicament. En aquest sentit, s'han seguit desenvolupant les principals línies del pla d'acció, tal com s'exposa a continuació.



Una Creu Roja compromesa amb les situacions de vulnerabilitat

Després dels anys més durs de la crisi, moltes famílies ja comencen a remuntar la seva situació econòmica, però aquelles que no ho han fet cada vegada pateixen una pobresa més severa. Per això, els ajuts de la Creu Roja prioritzen ara aquest grup de famílies. Juntament amb les persones en situació de pobresa crònificada, una altra prioritat per a la Creu Roja són les persones migrades i refugiades. L'entitat atén també molts d'altres col·lectius en situació vulnerable (infància, gent gran, persones amb problemes de salut, etc), a més de prevenir i actuar davant de situacions d'emergència nacional i internacional.



Una Creu Roja compromesa amb principis i valors

La Creu Roja promou els principis i valors com la solidaritat, la cultura de pau, la igualtat de gènere, la sostenibilitat... des de diferents àmbits d'intervenció. El Gabinet de Drets Humans compta amb diversos projectes educatius i lúdics amb aquesta finalitat, com les "Titelles per la Pau", fil conductor de la imatge gràfica d'aquesta memòria.



Una Creu Roja compromesa amb la societat

La Creu Roja va tancar el 2016 amb un equip de voluntariat de 17.000 persones i amb 224.000 persones i empreses sòcies, però aquest suport s'ha de mantenir i renovar de forma constant per poder seguir portant a terme la missió humanitària de l'organització.



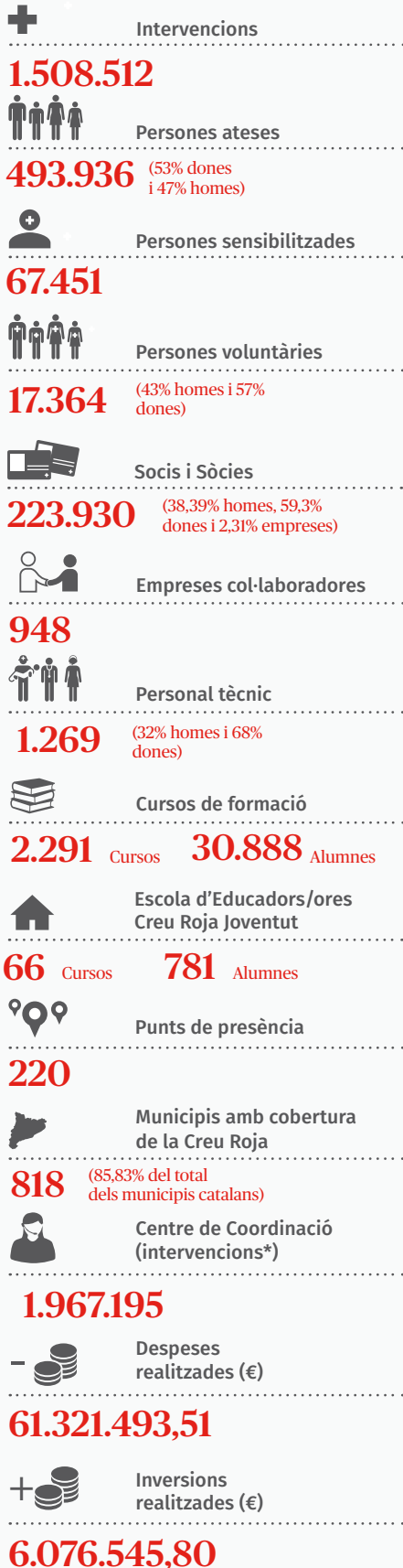
Una Creu Roja compromesa, en constant evolució

Millorar l'eficàcia i l'eficiència de l'organització, així com innovar per adaptar-se a les necessitats socials emergents són alguns dels objectius d'aquesta línia d'actuació. Cal destacar que, durant el 2016, la Creu Roja ha seguit desenvolupant noves aplicacions tecnològiques amb finalitat social, com ara la teleassistència mòbil accessible per a persones amb discapacitat visual, auditiva i física, juntament amb la Fundació TECSOS.



RESUM EXECUTIU

XIFRES GENERALS / 2016

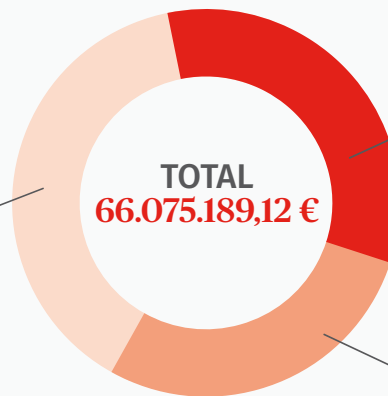


DADES ECONÒMIQUES

Fons de finançament pròpies
26.200.759,44 €

- Socis i sòcies (30,52%)
20.164.197,30 €
- Sorteig d'Or (6,27%)
4.141.812,50 €
- Altres ingressos (2,87%)
1.894.749,64 €

39,65%



Donacions i subvencions
22.971.686,14 €

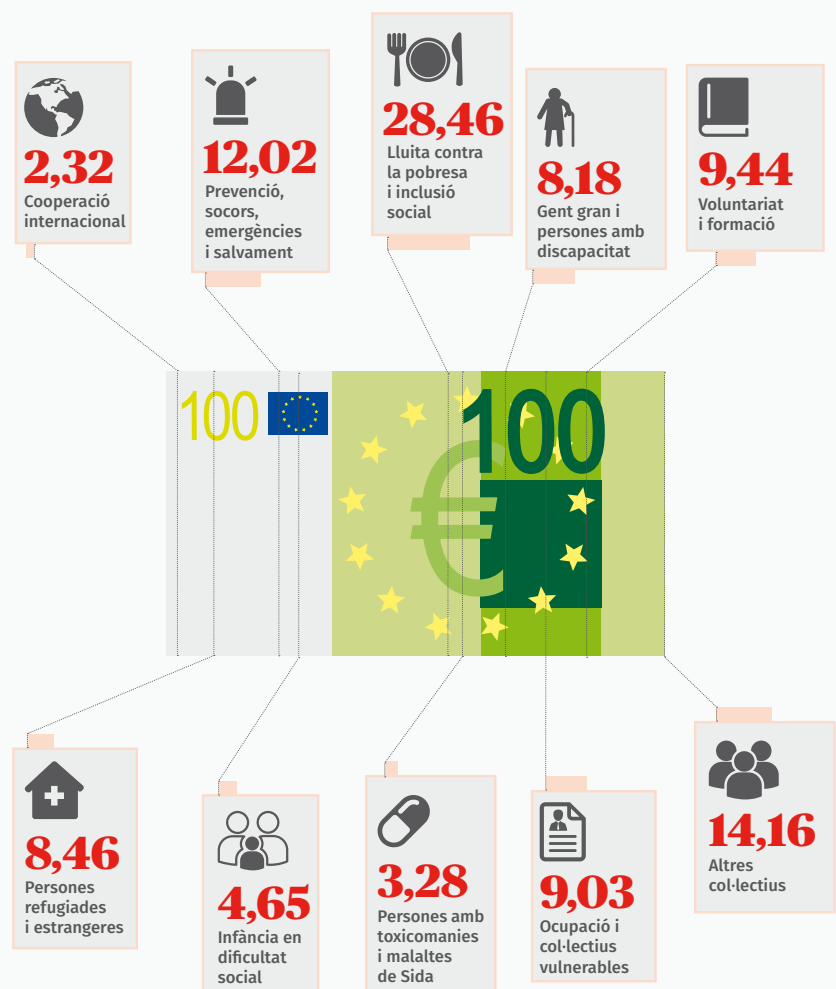
- Subvencions a l'explotació (27,44%)
18.131.348,91 €
- Col·laboració empresarial i donatius (7,33%)
4.840.337,23 €

34,77%

Prestació de serveis
16.902.743,54 €

25,58%

A QUÈ DESTINEM UN DONATIU DE 100 EUROS A LA CREU ROJA?



PROJECTES DE LLUITA CONTRA LA POBRESA

409.116 + 234.354*

Prevenció de l'exclusió escolar
1.291

Unitats d'Emergència social per a persones sense sostre
4.845

Atenció urgent a necessitats i repartiment de productes bàsics
36.450

Pla d'ajuda alimentària de la UE
208.582

Prevenció de l'exclusió residencial
1.603

Altres
100

ALIANÇA HUMANITÀRIA PER A L'ALIMENTACIÓ INFANTIL

195.330 +

Beques de menjador de primària
66.704 +

Beques d'alimentació a secundària (#Menjarsalinsti)

63.360 +

Targetes de prepagament d'alimentació

15.437 +

Kits d'alimentació destinats a infants

4.000 +

Nombre de berenars repartits en el projecte d'èxit escolar

45.829 +

GENT GRAN I ATENCIÓ A LA DEPENDÈNCIA

388.346 + 27.637*

Atenció a persones amb deteriorament cognitiu

1.732

Ajuda a domicili (bàsica i complementària)

8.500

Informació, capacitat i suport temporal a persones cuidadores no professionals

1.282

Teleassistència (domiciliària i mòbil)

13.444

Localització de persones amb deteriorament cognitiu

500

Promoció de l'envelliment saludable

2.627

Xarxa social per a persones grans Enreda't

6.812

Altres

418

SALUT



58.675 +

9.973*

11.286

Prevenció d'accidents
386

Prevenció de malalties no transmissibles

48 **250**

Prevenció de malalties transmissibles

2.688

Promoció de la salut

5.910 **8.202**

Programa d'atenció i prevenció de VIH/Sida

151 **2.384**

Programa d'atenció i prevenció d'addiccions

1.240 **64**

OCUPACIÓ

7.517

Taxa d'inserció laboral

30% **30%** **30%**

Empreses col·laboradores

848

PERSONES MIGRADES I REFUGIADES

58.340 + 8.041

Atenció integral a persones refugiades (per guerra/ violència)

1.691

Atenció integral a persones migrades (per motius socioeconòmics)

6.350

Places d'acollida per a persones refugiades

196

GABINET DE DRETS HUMANS

115 + 14.911

Accions, campanyes de sensibilització i trobades

115 +

Participants

14.911

COOPERACIÓ INTERNACIONAL

125.706 **4.465**

Acció humanitària i emergències

107.146

Cooperació per al desenvolupament

18.560

Educació per al desenvolupament

4.465

CREU ROJA JOVENTUT

188.602 + 32.611 **36.789**

Perspectiva de gènere i coeducació

6.106

Promoció i educació per a la salut

19.949

Educació per al desenvolupament i la sostenibilitat

481

Intervenció i inclusió social

30.660 **10.161**

Participació

1.951 **92**

SOCORS I EMERGÈNCIES

64.477 + 29.743

Intervenció en emergències

224

Transport socio sanitari

972

Preventius terrestres

14.843

Preventius aquàtics

13.652

Salvament marítim

52

Avisos preventius a les platges

50.360 +

COMUNICACIÓ



Aparicions en mitjans i xarxes socials

3.573 **2.634**

Visualitzacions

744.369.500

8.536.835

Interaccions en xarxes socials

160.099

Valoració econòmica d'impactes a mitjans

18.410.836 €

2



UNA CREU ROJA COMPROMESA AMB LES SITUACIONS DE VULNERABILITAT

LA CRONIFICACIÓ DE LA POBRESA

Més del 40% de les persones que reben ajuda bàsica de la Creu Roja es troben en situació de pobresa des de fa més de 3 anys i les seves dificultats es van agreujant cada cop més. Ajudar-les a cobrir les seves necessitats i a recuperar la seva autonomia és una de les principals prioritats de la Creu Roja.

Si durant els anys més cruentos de la crisi econòmica, l'objectiu de la Creu Roja era ajudar les àmplies capes socials que havien vist afectada la seva economia familiar, actualment la institució humanitària ha acotat la seva acció humanitària a un grup més concret de la població. Es tracta d'aquelles famílies que encara segueixen arrossegant les conseqüències de la crisi, que encara no han notat els efectes de la denominada recuperació econòmica. Pateixen **pobresa cronificada**.

Aquest és un col·lectiu que representa **més del 40% de les persones ateses pels programes de lluita contra la pobresa de la Creu Roja**. El darrer estudi de l'Observatori de la Creu Roja, publicat el març de 2017 a partir de dades recollides durant el 2016, així ho posa de manifest. Aquest estudi, no només mesura la durada de la pobresa, sinó també la seva **intensitat, que és severa en 8 de cada 10 casos**, i comporta dificultats per cobrir necessitats tant bàsiques com l'alimentació, les despeses escolars, l'habitatge i els subministraments...

Un terç de les persones ateses són “treballadores pobres”

Tenir feina tampoc no garanteix la cobertura d'aquestes necessitats. Bona mostra d'això és que, **entre les persones que reben ajuda bàsica de la Creu Roja i estan en edat de treballar, hi ha un 24% que tenen contracte laboral**, 5 punts més que el 2014.

La situació de precarietat econòmica d'aquestes famílies condiona el seu present i el seu futur, si no es prenen mesures urgents. **La mediana d'anys cotitzats** de les persones ateses en programes de pobresa d'entre 50 i 59 anys és **d'11 anys**, per sota del mínim de 15 anys que dona dret a cobrar algun tipus de pensió de jubilació. Davant d'aquest context socioeconòmic, a les pàgines següents, s'expliquen els projectes de la Creu Roja per donar suport a les persones amb majors dificultats.

**8 de cada 10
persones en
situació vulnerable
ateses per la Creu
Roja pateixen
pobresa severa.
En llars de quatre
membres, això
significa ingressar
menys de 1.193,3 €
al mes.**



L'ALIANÇA HUMANITÀRIA PER A L'ALIMENTACIÓ INFANTIL

Durant el 2016, els projectes d'alimentació infantil s'han centrat en les llars amb inseguretat alimentària severa. Són llars on tant adults com infants no mengen ni prou quantitat ni prou varietat d'aliments, situació que afecta prop del 22% de les persones en situació vulnerable ateses per la Creu Roja.

Durant el 2016, l'Aliança Humanitària per a l'Alimentació Infantil, campanya que la Creu Roja porta a terme des de l'any 2014, **ha reorientat els seus objectius**. Si durant els primers dos anys de campanya, en el context més cruent de la crisi econòmica, el seu objectiu era arribar al màxim d'infants en situació de vulnerabilitat, **durant el 2016 s'ha focalitzat en els de les famílies amb inseguretat alimentària severa**.

La segona fase de l'Aliança es va presentar l'1 de juny de 2016, sota el lema "**Donem-li la volta per omplir el plat**" (www.donemlilavolta.org). El seu objectiu és garantir l'alimentació saludable dels infants de les famílies que pateixen inseguretat alimentària severa i cercar el suport de la ciutadania, empreses i entitats amb aquesta finalitat. Durant l'any 2016, la Creu Roja ha repartit més de **195.000 ajuts alimentaris infantils a Catalunya**. Els nens i nenes segueixen sent un col·lectiu d'atenció prioritària dels projectes d'alimentació, ja que **la taxa de risc de pobresa infantil és del 24%** enfront del 19,2% del conjunt de la població de Catalunya.

Dignificant els ajuts alimentaris per a la infància

Els fons recollits gràcies a l'Aliança, gràcies al suport econòmic de la ciutadania, empreses i administracions, permeten finançar diversos projectes d'alimentació infantil. Entre aquests projectes, **figuren les targetes de prepagament**, carregades amb fons de la Creu Roja, amb què les famílies en situació vulnerable poden comprar aliments frescos en comerços

normalitzats, cosa que contribueix a dignificar els ajuts. Aquests ajuts també es complementen amb els tradicionals **kits alimentaris** i amb les **beques d'alimentació a primària (de menjador) i a secundària**. Als instituts que disposen de menjador, el voluntariat de la Creu Roja hi distribueix els àpats, a més de dinamitzar l'espai del migdia amb activitats socioeducatives. En cas que no disposin de cantina, s'ofereix l'ajuda en forma de targetes de prepagament, que es recarreguen cada mes, amb l'import equivalent als dinars.

Des de l'inici de l'Aliança Humanitària per a l'Alimentació Infantil el maig de 2014 fins a l'actualitat, s'han repartit més de 300.000 ajuts alimentaris infantils arreu de Catalunya entre famílies en situació de vulnerabilitat, amb el suport de la ciutadania i de fins a 287 empreses, entitats i organitzacions. Una bona mostra de la solidaritat social i ciutadana, que segueix fent possible que, en aquests moments, la Creu Roja ajudi els infants de les famílies més vulnerables.

La Creu Roja ha iniciat durant el 2016 la segona fase de l'Aliança Humanitària per a l'Alimentació Infantil, que posa el focus en les famílies en situació de pobresa cronificada i greu.

AJUTS ALIMENTARIS INFANTILS 2016

Beques de menjador de primària



66.704+

Beques d'alimentació a secundària



63.360+

Targetes de prepagament d'alimentació



15.437+

Kits d'alimentació destinats a infants



4.000+

Berenars al projecte d'èxit escolar



45.829+

TOTAL



195.330

ALTRES PROJECTES DE LLUITA CONTRA LA POBRESA

Més enllà dels projectes d'alimentació infantil, la Creu Roja compta amb molts altres programes per cobrir necessitats bàsiques del conjunt de les famílies en situació vulnerable, que han arribat a més de 234.000 persones durant el 2016.

Aquests són alguns dels programes de lluita contra la pobresa més destacats:

Pla d'ajuda alimentària de la UE

La Creu Roja és una de les entitats gestores del Pla d'ajuda alimentària de la Unió Europea. La gestió d'aquest programa, cofinançat per la UE (85%) i per l'Estat espanyol (15%), està adjudicada a entitats socials, en aquests moments la Creu Roja i els Bancs dels Aliments. La Creu Roja distribueix aliments entre diverses entitats adherides al programa, les quals fan el repartiment entre les persones beneficiàries.

Kits de suport social

Entre els projectes per cobrir necessitats bàsiques, destaquen els kits de suport social, lots amb aliments, productes higiènic, per a la cura dels nadons... per a les famílies en situació vulnerable. Molts d'aquests productes provenen de donacions, que s'emmagatzemen a la Plataforma Humanitària de la Creu Roja, situada a l'Anoia, des d'on es gestiona la seva distribució arreu del territori.

Vestuari infantil d'hivern

La Creu Roja distribueix targetes de prepagament perquè les famílies en situació vulnerable puguin comprar vestuari per als seus fills i filles. Durant el 2016, la Creu Roja ha destinat a aquests ajuts 133.000 euros, amb el suport de la Generalitat de Catalunya.

Programa de retorn a l'escola

Durant el primer trimestre del curs escolar 2016-2017, la Creu Roja va lliurar ajudes per a llibres o material escolar per valor de 76.669 euros, dels quals 30.000 van ser finançats per la Generalitat i 46.669 amb fons propis de la Creu Roja.

Persones sense llar

Durant tot l'any, la Creu Roja gestiona equipaments per cobrir les necessitats

bàsiques de les persones sense llar, a més de fer un seguiment continuat de les que viuen al carrer en diverses localitats, mitjançant les Unitats d'Emergència Social. A més, quan es produeixen onades de fred, participa en operatius per rastrejar els carrers i derivar les persones sense sostre que ho vulguin a albergs temporals.

PROJECTES DE LLUITA CONTRA LA POBRESA 2016

Prevençió de l'exclusió escolar

1.291 

Unitats d'Emergència social per a persones sense sostre

4.845 

Atenció urgent a necessitats i repartiment de productes bàsics

36.450 

Pla d'ajuda alimentària de la UE

208.582 

Prevençió de l'exclusió residencial

1.603 

Altres

100 

TOTAL



234.354*

*El total no coincideix amb el sumatori, perquè hi ha persones ateses en més d'un projecte.



8 de cada 10 persones ateses en programes de pobresa de la Creu Roja pateixen pobresa energètica. La Creu Roja distribueix ajuts per pagar factures de subministraments, fa arranjaments de la llar i tallers d'estalvi domèstic, a més d'acords amb companyies subministradores per tramitar ajuts per als col·lectius més vulnerables.

PROMOVENT LES OPORTUNITATS DE RECERCA DE FEINA

Més de 7.000 persones en situació de vulnerabilitat han rebut suport de la Creu Roja durant el 2016 per ampliar les seves habilitats, formació i coneixements, reforçant així les seves oportunitats d'inserció al mercat laboral.

La Creu Roja lluita contra les barreres socials que dificulten l'accés de les persones en situació de vulnerabilitat al mercat de treball, per promoure la igualtat d'oportunitats i combatre els estereotips, prejudicis i pràctiques discriminatòries.

L'àmbit d'ocupació de la Creu Roja consta principalment de **dues grans línies d'actuació**: els Punts d'informació laboral, on s'ha assessorat 5.229 persones (2.289 homes i 2.940 dones) sobre les seves necessitats formatives i ocupacionals, i els itineraris d'inserció, en què s'ha ajudat 3.018 persones a desenvolupar un pla de millora professional personalitzat (1.218 homes i 1.800 dones).

Majors de 45 anys, joves amb baixa qualificació, dones allunyades del món laboral i persones migrades i refugiades, entre els col·lectius prioritaris

Actualment, s'estan prioritzant els itineraris integrals d'inclusió activa i accés a l'ocupació per a persones en dificultat social, especialment les majors de 45 anys, les dones allunyades del mercat laboral, les persones migrades i refugiades i les joves amb baixa o nul·la qualificació. També s'estan fent **accions específiques per a famílies amb tots els seus membres a l'atur**.

Amb l'objectiu de promoure la formació i les oportunitats laborals dels joves, la Creu Roja està desenvolupant d'altres projectes específics amb el suport del sistema de Garantia Juvenil del Ministeri d'Ocupació i Seguretat Social, entre ells, "Aprendre Treballant" o "L'Escola de Segones Oportunitats".

Per desenvolupar els seus programes d'ocupació, la Creu Roja compta amb el suport d'administracions públiques de diferents àmbits territorials. El Ministeri d'Ocupació i Seguretat Social, a través del Fons Social Europeu (FSE), ajuda a finançar els programes d'ocupació, en aquests moments a través de dos Programes Operatius (PO) de la UE: el PO d'Inclusió Social i de l'Economia social i el PO d'Ocupació Juvenil per al període 2016-2019.

Aliances amb les empreses per a un mercat laboral inclusiu

A través del **projecte "Repte Social Empresarial"**, la Creu Roja està promovent aliances amb el món empresarial per promoure un mercat laboral inclusiu, entenent que això constitueix un valor afegit tant per a les empreses com per al conjunt de la societat.

Des de la Creu Roja, també s'insisteix en la necessitat d'oferir **contractes laboral dignes**, davant del creixement del fenomen dels treballadors i treballadores pobres.

OCUPACIÓ

Persones ateses

7.517 👤

Taxa d'inserció laboral

30% 30% 👤 30% 👤

Empreses col·laboradores

848





En el 10è estudi de L'Observatori de la Creu Roja a Catalunya, s'ha detectat que un 24% de les persones ateses en programes de lluita contra la pobresa de l'entitat tenen contracte laboral (a temps complert o parcial), 5 punts més que el 2014. És a dir, malgrat tenir feina, necessiten l'ajuda bàsica de la Creu Roja.

La contractació en condicions de qualitat de persones en situació de dificultat social és una pràctica responsable, amb molts beneficis per a les empreses: el compromís social amb el seu entorn més immediat, la millora del clima laboral en l'empresa, el foment de la Responsabilitat Social Empresarial, etc.

Cal destacar que, durant el 2016, els programes d'ocupació de la Creu Roja han comptat amb el **suport de 848 empreses a Catalunya**. Gràcies al seu suport, **han trobat feina el 30%** de les persones que han participat en programes d'itineraris d'inserció laboral. Enguany, la taxa d'inserció laboral masculina és igual a la femenina (30%) als programes d'ocupació de la Creu Roja, malgrat la desigualtat de gènere que es produeix al mercat de treball. Des dels programes d'ocupació, s'impulsen mesures específiques de formació i orientació, a més de campanyes de sensibilització, per assolir la igualtat d'oportunitats entre dones i homes.



Aprendre Treballant i l'Escola de Segones Oportunitats són programes d'ocupació per a joves amb dificultats d'entre 18 i 30 anys que combinen la formació teòrica i les pràctiques en empreses. En el cas de L'Escola, dirigida a joves que no han superat els estudis d'ESO, també es promou que obtinguin el títol de secundària.

AL COSTAT DE LES PERSONES MIGRADES I REFUGIADES

En l'àmbit internacional, la Creu Roja segueix demanant major capacitat d'acollida als estats membres de la UE i treballant als camps de refugiats de Grècia o el Líban. Mentrestant, a Catalunya, està reforçant els seus projectes d'acollida i integració per als refugiats de diferents procedències que ja són entre nosaltres.

L'ACCIÓ HUMANITÀRIA INTERNACIONAL

Durant el 2016, ha disminuït l'arribada de persones refugiades a les costes europees.

Si durant el 2015, van arribar més d'un milió, l'any passat ho van fer 362.376 persones. A aquesta disminució, hi ha contribuït l'acord entre la UE i Turquia, sobre el qual el Moviment Internacional de la Creu Roja i la Mitja Lluna Roja ha expressat, més enllà dels dubtes sobre la legalitat d'algunes de les mesures proposades ja manifestada per diversos organismes internacionals, una profunda inquietud pel que fa a l'impacte en l'efectiva protecció de les persones.

La Creu Roja demana que s'habilitin vies d'accés segures a la UE

També degut a aquest acord, l'entrada de les persones refugiades s'ha traslladat cap a Itàlia, que ha superat durant el 2016 a Grècia com a via d'accés a la UE. El problema és que la ruta per arribar a Itàlia, iniciada a la costa líbia, presenta major perillositat. De fet, durant el 2016, s'ha produït un major nombre de morts en

aigües del Mediterrani (5.022 enfront de les 3.771 de 2015).

Davant d'aquesta situació, el Moviment Internacional de la Creu Roja ha repartit **1.450.000 materials de primera necessitat, ha proporcionat assistència mèdica a 93.000 persones i suport psicològic a 52.000 més.** També s'han gestionat 18.000 peticions de restabliment de llaços familiars. A més, **la Creu Roja Italiana, juntament amb l'organització de rescat MOAS, ha salvat la vida de més de 9.000 persones al Mediterrani** el 2016.

Més de 60.000 persones atrapades a Grècia a l'espera que es resolgui la seva sol·licitud d'asil

Si bé el flux de refugiats s'ha desplaçat cap a Itàlia, a Grècia continuen atrapades més de **60.000 persones. La Creu Roja Espanyola ha continuat treballant durant el 2016 als camps de refugiats de Ritsona**

i Skaramagas (regió d'Atenes), on s'hi han desplaçat diversos delegats catalans de l'entitat, principalment per donar atenció sanitària i psicosocial.

Des de Catalunya, la Creu Roja també col·labora amb els projectes d'atenció sanitària i social que es fan als camps de refugiats del Líban, en col·laboració amb la Creu Roja libanesa i la Mitja Lluna Roja Palestina, especialment per donar atenció ginecològica a dones refugiades.

PERSONES MIGRADES I REFUGIADES

Atenció integral a persones refugiades (per guerra/ violència)

1.691 

Atenció integral a persones migrades (per motius socioeconòmics)

6.350 

TOTAL

 **8.041** + **58.340**

Des de Catalunya, la Creu Roja va fer un enviament d'ajuda humanitària a Síria el març de 2016, amb 1.000 kits de cuina per a un total de 5.000 persones.



L'ACOLLIDA I LA INTEGRACIÓ A CATALUNYA

Històricament, Catalunya ha estat terra d'acollida per a persones migrades que fugien de la fam o la misèria dels seus països d'origen. A aquestes, s'hi han afegit més recentment les que fugen de la guerra i la violència: les persones refugiades i sol·licitants d'asil.

En aquests moments, **la majoria de refugiats que arriben a Catalunya ho fan per les vies ordinàries** (amb visat de turisme i després sol·liciten l'asil, entren per la frontera sud de l'Estat espanyol...), i no per les extraordinàries iniciades per la UE, perquè les persones que es troben en camps de refugiats siguin acollides pels estats membres.

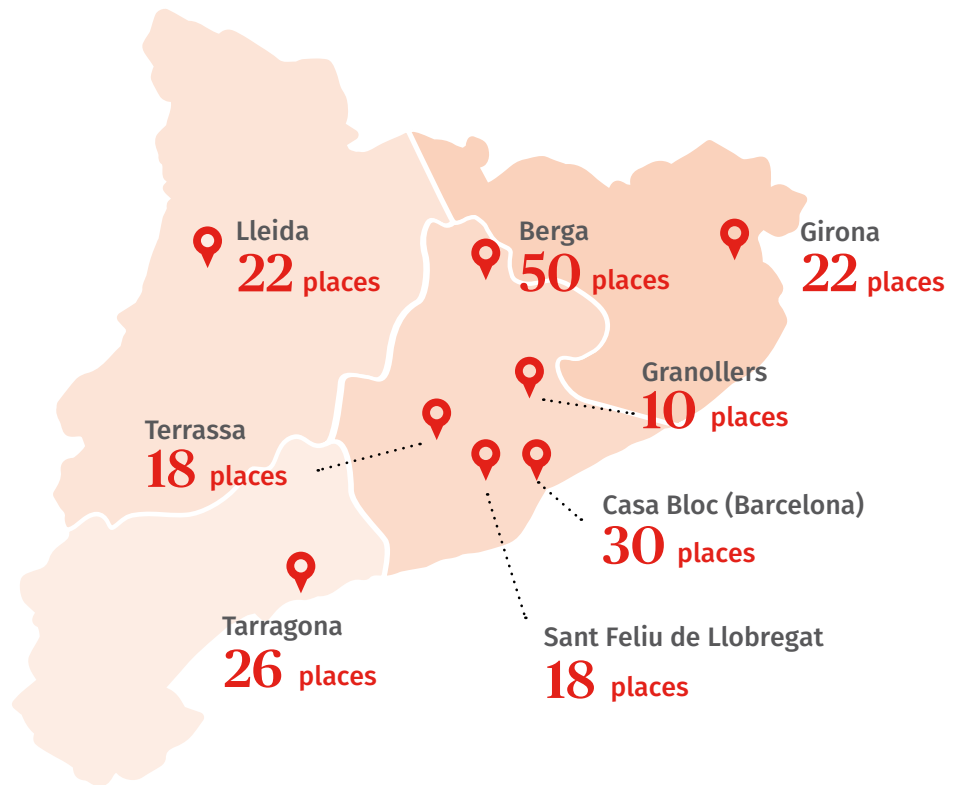
La Creu Roja és una de les entitats socials que gestiona **el programa estatal d'acollida i integració**, que cobreix de forma integral les necessitats de les persones refugiades: ajuts bàsics, prestacions econòmiques, atenció psicològica i sanitària, atenció jurídica, formació i aprenentatge de la llengua, atenció social, suport per a la recerca de feina... Amb una durada màxima de 2 anys, el programa està **dividit en diferents fases, perquè la persona vagi guanyant progressivament en autonomia**.

En la primera fase d'acollida (de 6 a 9 mesos), tenen garantit l'allotjament i les seves necessitats bàsiques en places d'acollida residencial, mentre que, en les fases posteriors d'integració, s'ofereixen

ajuts econòmics per al lloguer de l'habitatge, suport en la recerca de feina i acompanyament personalitzat. La Creu Roja segueix treballant per reforçar els ajuts d'aquesta fase d'integració.

A més, a Catalunya, la Creu Roja és l'entitat que fa la primera acollida dels refugiats quan acaben d'arribar (1.640 persones el 2016). Fa una valoració inicial de cada cas i les deriva als centres on hi hagi places d'acollida residencial disponibles.

On són les places d'acollida de la Creu Roja?



TOTAL

196 places obertes



La Creu Roja desenvolupa la campanya "Obre Els Ulls" (obreelsulls.org) per reforçar les accions d'acollida i integració (formacions de llengua i coneixement de l'entorn, programes d'inserció laboral o ajuts d'habitatge...). Hi ha col·laborat La Xarxa, que integra mitjans de comunicació locals d'arreu de Catalunya, que ha preparat 11 programes juntament amb la Creu Roja sobre aquest tema.

EDUCACIÓ I SENSIBILITZACIÓ D'INFANTS I JOVES

La institució humanitària proporciona una atenció integral als infants i joves, no només cobrint les seves necessitats més bàsiques, sinó les relacionades amb l'educació, el lleure, la sensibilització en principis i valors... Creu Roja Joventut i altres serveis de l'entitat atenen aquest ampli ventall de necessitats.

CREU ROJA JOVENTUT

Com a secció juvenil de la institució humanitària, Creu Roja Joventut (CRJ) està formada per prop de 4.000 voluntaris i voluntàries d'entre 16 i 30 anys, que col·laboren en projectes de les següents línies d'actuació.

1) Perspectiva de gènere i coeducació

Les principals campanyes de CRJ de 2016 han estat "8 motius per la igualtat", pel Dia de la Dona (8 de març), i "Canviem l'ambient", pel Dia Mundial contra la violència masclista (25 de novembre).

2) Projectes de promoció i educació per a la salut

Es desenvolupen projectes per promoure els hàbits de vida saludables i prevenir conductes de risc entre les persones joves. Un dels projectes més destacats és el SOM.NIT, que, durant el 2016, ha informat 12.582 joves sobre la reducció de risc en el consum drogues.

3) Educació per al desenvolupament i la sostenibilitat

Els projectes d'educació per al desenvolupament pretenen sensibilitzar

a la població infantil i juvenil sobre els drets humans i drets de la infància. D'altra banda, es treballen temes com el reciclatge i el consum responsable amb activitats al carrer o xerrades de sensibilització.

4) Intervenció i inclusió social

És l'eix d'actuació que arriba a un major nombre d'infants i joves amb projectes com els següents.

Promoció de l'èxit escolar

Fins a 1.589 infants han participat durant el curs 2015-2016 en aquest projecte, que pretén fomentar les habilitats i coneixements dels nens i nenes que viuen en llars amb dificultats socioeconòmiques. En cas necessari, també se'ls reparteixen berenars.

La joguina educativa

Durant el 2016, s'han realitzat 57 activitats amb 7.212 participants per promoure el valor educatiu del joc. El punt més àlgid del projecte és la tradicional Campanya de joguines que, en la seva darrera edició, va arribar a 20.544 infants.

Infància hospitalitzada

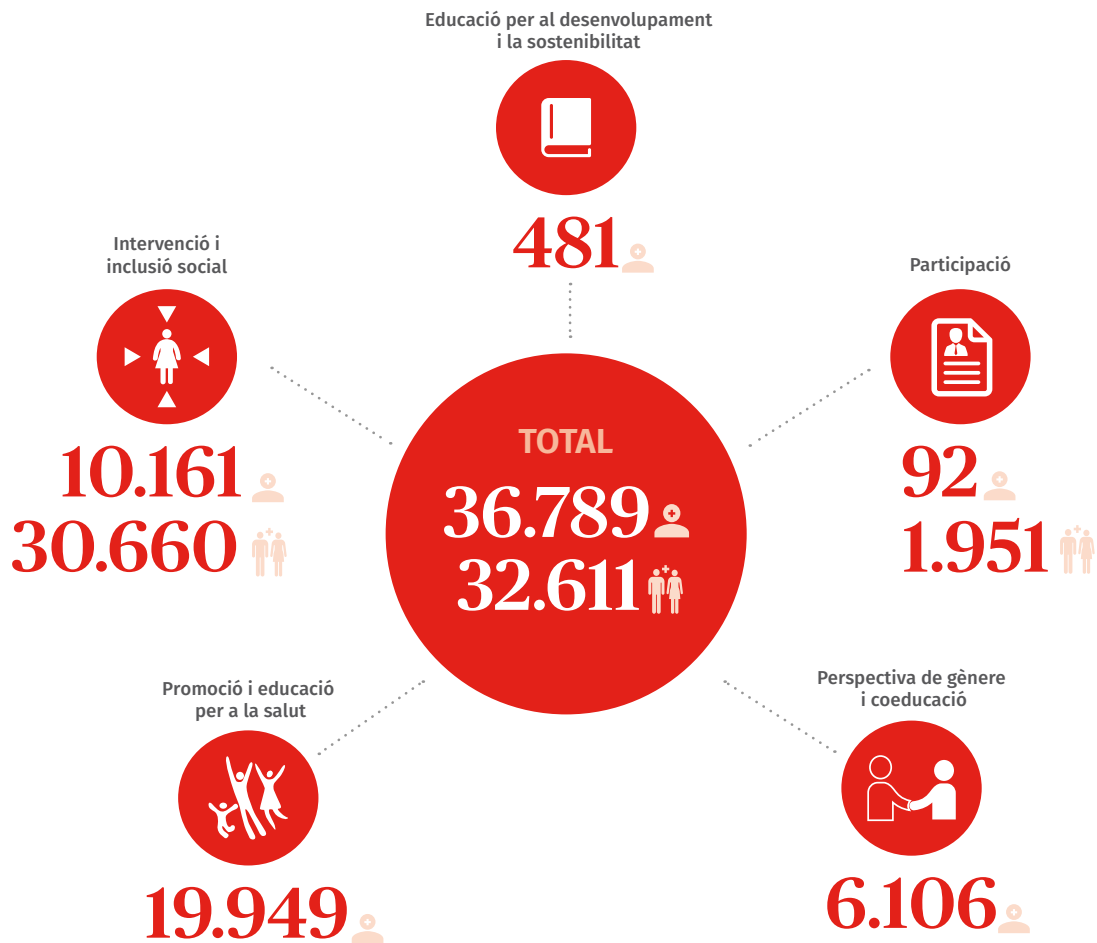
Per acompanyar emocionalment i amenitzar l'estada en centres hospitalaris d'infants que hi estan ingressats, es desenvolupa aquest projecte en 8 centres hospitalaris, amb 179 de voluntaris i voluntàries.

5) Participació i formació

Per organitzar el voluntariat, CRJ disposa de 32 consells locals i un grup de referents arreu de Catalunya i, per millorar la seva capacitat, compta amb un pla formatiu. També es fa una trobada formada anual, el DICSAT, que l'any 2016 es va celebrar a Tiana del 8 al 10 d'abril. D'altra banda, compta amb l'Escola d'Educadors i Educadores reconeguda per la Direcció General de Joventut de la Generalitat des de 1987.

Entre els projectes de participació, també destaquen els esplais del CRAJEC, que proporcionen un espai dirigit als infants d'oci i temps de lleure, transmetent els valors de CRJ a través d'un itinerari educatiu.

Creu Roja Joventut ha creat els Equips de Sensibilització i Informació en Emergències (ESIE). Són unitats de voluntariat especialitzat en atendre les necessitats de la infància i la joventut davant d'emergències, catàstrofes, desastres naturals i situacions d'alarma social a través del joc i el lleure. El projecte també té per objectiu la informació i sensibilització en centres educatius sobre situacions d'emergència.



ALTRES PROJECTES D'INFÀNCIA

La Creu Roja també compta amb el servei d'acolliments familiars. Aquest servei ofereix a infants i adolescents que no poden viure temporalment amb la seva família d'origen, per diferents raons, la possibilitat de conviure en un entorn familiar d'acollida que respongui a les seves necessitats educatives i afectives. El 2016, el Servei ha proporcionat acolliment familiar a 12 nous infants a través d'11

famílies. A més, s'han mantingut molts dels iniciats en anys anteriors, de manera que **l'any s'ha tancat amb un total de 72 infants en acolliment, amb 63 famílies acollidores.** D'altra banda, 508 famílies s'han interessat a rebre informació sobre el projecte, gràcies a la difusió de la campanya #EnFamiliaPerDret, 72 de les quals també han assistit a una sessió informativa sobre el tema.

D'altra banda, la Creu Roja ofereix altres serveis per a infància en risc, com ara els **centres d'educació infantil de 0 a 3 anys o els punts de trobada familiar:** espais per garantir el compliment del règim de visites dels fills i filles en els casos de separació o divorci o la tutela de l'administració.



SUPORT A LES PERSONES GRANS I ATENCIÓ A LA DEPENDÈNCIA

La soledat no volguda, el suport a les persones cuidadores, les situacions de dependència... són algunes de les necessitats i problemàtiques més freqüents de les persones grans. Durant el 2016, la Creu Roja ha atès 27.637 persones grans o amb dependència, el 72% dones.

Per millorar l'atenció a les persones grans i en situació de dependència, s'estan reforçant les intervencions de la Creu Roja, que permeten als usuaris i usuàries compartir la seva situació. D'aquesta manera, la Creu Roja pot identificar les necessitats, causes i preferències de cadascú per fer una valoració integral de cada persona i definir un diagnòstic i una resposta personalitzada. Entre les necessitats i **problemàtiques més recurrents** entre les persones grans, figuren **la soledat no volguda, el deteriorament de les funcions cognitives, les situacions de dependència, el maltractament...**

A totes aquestes necessitats, donen resposta els programes de persones grans i atenció a la dependència que s'exposen a continuació.

1. Programes de suport a domicili i d'envelliment actiu

La Creu Roja vol donar una resposta integral a les persones grans, tenint en compte les dificultats per mantenir la seva autonomia en les activitats de la vida diària, les necessitats relacionades amb la promoció de la salut, l'envelliment actiu o la prevenció de situacions de soledat no volguda i aïllament.

Per promoure l'envelliment actiu, la Creu Roja desenvolupa **el programa VBellesa Activa, amb el suport de la Diputació de Barcelona, que té per objecte millorar la qualitat de vida de les persones grans en el seu procés d'envelliment.**

A través del **projecte "Ajuda a Domicili Complementària"**, la Creu Roja realitza diferents accions amb la finalitat de millorar les capacitats de les persones grans, **en la realització de les activitats bàsiques i instrumentals de la vida diària**, afavorint la seva autonomia el màxim temps possible i **endarrerint la sortida del seu domicili**. Una d'aquestes accions és l'assessorament i l'entrenament en l'ús de productes de suport per potenciar el correcte ús i seguretat de la persona i dels seus cuidadors i cuidadores.

Per combatre la soledat no volguda, Creu Roja realitza, de la mà de l'Obra Social "la Caixa", **el programa "Sempre acompanyats"**, que es duu a terme de forma pionera a Girona, Terrassa, i Tortosa, **per combatre la soledat no volguda.**

A aquests projectes, s'hi afegeixen activitats puntuals, per fomentar la vida relacional de les persones grans. Durant el 2016, amb motiu del Dia Mundial de la Gent Gran (1 d'octubre), es va celebrar la Tercera trobada de persones grans a la muntanya de Montserrat.

2. Serveis tecnològics d'atenció permanent

La Creu Roja ofereix el servei de teleassistència domiciliària des de fa més de 25 anys, servei que s'ha complementat des de l'any 2012 amb el de teleassistència mòbil, amb cobertura fora de la llar. A més, és accessible per a persones amb discapacitat auditiva.

La Creu Roja també va posar en marxa l'any 2008 el Localitzador Personal (LOPE) per a persones amb Alzheimer o d'altres deterioraments cognitius en fase lleu o moderada. Més recentment, també s'ha iniciat el servei de videoatenció, amb què les persones grans poden realitzar exercicis de memòria a distància amb el suport d'un operador del Centre de Coordinació de la Creu Roja, que veuen a través de la pantalla. Com exemple de l'ús social de les noves tecnologies, es desenvolupa el projecte "Enredat", que fomenta que les persones puguin relacionar-se, o la capacitat dels cuidadors i cuidadores, tot amb el suport de tauletes.





GENT GRAN I ATENCIÓ A LA DEPENDÈNCIA

Atenció a persones amb deteriorament cognitiu

1.732 👤

Ajuda a domicili (bàsica i complementària)

8.500 👤

Informació, capacitat i suport temporal a persones cuidadores no professionals

1.282 👤

Teleassistència (domiciliària i mòbil)

13.444 👤

Localització de persones amb deteriorament cognitiu

500 👤

Promoció de l'envelliment saludable

2.627 👤

Xarxa social per a persones grans Enreda't

6.812 👤

Altres

418 👤

3. Gestió i col·laboració amb equipaments

La Creu Roja gestiona i col·labora amb diversos equipaments (centres de dia, residències...) per promoure la millora de les condicions de vida de la gent gran i amb dependència, gràcies al suport del voluntariat.

4. Programes adreçats a persones cuidadores familiars

La Creu Roja organitza grups de suport i ajuda mútua per a persones cuidadores familiars. Als grups reben suport emocional i comparteixen experiències. A més, es fan cursos de formació, per dotar-les de més coneixements i habilitats per atendre les persones amb dependència, i alhora cuidar d'elles mateixes.

TOTAL



27.637*



388.346

*El total no coincideix amb el sumatori, perquè hi ha persones ateses en més d'un projecte.



El programa “Sempre acompanyats”, que la Creu Roja desenvolupa juntament amb l’Obra Social “la Caixa”, pretén construir una xarxa solidària dins de la comunitat per prevenir la soledat no volguda de la gent gran. Pretén sensibilitzar la població sobre aquesta problemàtica, enfortir el suport social per prevenir-la i reforçar els vincles entre les persones grans.

SALUT

Per prevenir riscos i promoure la salut entre la ciutadania, la Creu Roja ha fet activitats de sensibilització per a 11.286 persones el 2016. A més, s'ha atès directament 9.973 persones amb problemes de salut i col·lectius de major risc. En total s'han realitzat 58.675 intervencions.

A continuació, es detallen els principals eixos d'actuació en l'àmbit de la salut.

1. Promoció de la salut

- Activitats per **promoure els hàbits de vida saludables** entre la ciutadania.
- **Promoció de la donació de sang**, en col·laboració amb el Banc de Sang i Teixits de Catalunya.
- **Programes per respondre a les necessitats sanitàries dels més vulnerables:**

- **Ajuts Sanitaris:** per pagar la medicació de malalts crònics i cobrir de forma integral les seves necessitats sociosanitàries amb el suport d'algunes administracions locals.
- **Acords amb col·legis i centres sanitaris** (Col·legi Oficial d'Òptics Optometristes de Catalunya, Fundació Privada Visió, Col·legi Oficial d'Odontòlegs i Estomatòlegs de Catalunya, Fundació Sant Pere Claver...).

- **Acompanyaments a malalts hospitalitzats o que necessiten tractaments oncològics.**
- **Programa d'Atenció integral a persones amb malalties avançades i els seus familiars.**

2. Prevenció de malalties i d'accidents

- **Accions de prevenció de les malalties cròniques més prevalents** (diabetis, hipertensió, hipercolesterolèmia...)

- **Prevenció de les malalties de transmissió sexual/parenteral, l'hepatitis C...**

- **Atenció integral (social i sanitària) de les dones que exerceixen la prostitució:** se'ls ofereix atenció al carrer amb la Unitat Mòbil de Salut a Barcelona, i en pisos tancats (locals i clubs d'altern).

- **Prevenció d'accidents en espais d'oci, a la llar, a la carretera...**

3. Programa d'atenció i prevenció d'addiccions i del VIH/Sida

En coordinació i amb el suport del Departament de Salut de la Generalitat de Catalunya, la Creu Roja duu a terme aquests programes i serveis:

- **Centre d'Atenció i Seguiment de Toxicomanies (CAS) de Barcelona** per donar una atenció integral a les persones amb drogodependències.

- **Serveis de Reducció de Danys (Barcelona i Tarragona):** per atendre de forma integral les persones consumidores de drogues no legals en actiu via parenteral.

- **Atenció a persones amb VIH/Sida:** el Programa d'Atenció a Malalts de Sida (PADS) de Barcelona proporciona atenció domiciliària a persones amb drogodependència i VIH/Sida. A Tarragona també es compta amb la Casa d'acollida i un servei d'ajut a domicili per a persones amb VIH/Sida.

SALUT

Prevenció d'accidents

386 

Prevenció de malalties no transmissibles

48  **250** 

Prevenció de malalties transmissibles

2.688 

Promoció de la salut

5.910  **8.202** 

Programa d'atenció i prevenció de VIH/Sida

151  **2.384** 

Programa d'atenció i prevenció d'addiccions

1.240  **64** 

TOTAL

 **9.973***

 **11.286**

 **58.675**

En reducció de danys, destaquen el Programa d'intercanvi de Xeringues (PIX) i les Sales de consum higiènic supervisat (EVA), que es desenvolupen al Servei de Reducció de Danys a Barcelona (a la foto) i a Tarragona, mitjançant la Unitat Mòbil.



ALTRES COL·LECTIUS VULNERABLES

Més enllà dels programes de pobresa, infància, gent gran, persones refugiades i refugiades, salut..., la Creu Roja dóna resposta a les necessitats de molts altres col·lectius socials en situació vulnerable, com les persones amb diversitat funcional o aquelles que estan sota mesures penitenciàries, entre d'altres.

La Creu Roja ha atès durant el 2016 un total de **7.565 persones amb diversitat funcional**. Per a aquest col·lectiu, compta amb serveis com el de **platges adaptades**, que facilita el bany a la mar de les persones amb discapacitat, mitjançant les denominades "cadires amfibies".

Cinc temporades del projecte T'acompanyem per a socis i sòcies del Barça amb problemes de mobilitat

Un altre exemple és el projecte T'acompanyem, coordinat per l'Oficina d'Atenció Especialitzada (OAE) del Barça, amb què el voluntariat de la Creu Roja acompanya socis i sòcies del club amb problemes de mobilitat al Camp Nou o d'altres estadis on jugui el seu equip. Durant la temporada 2015-2016, el projecte T'acompanyem va realitzar **1.120 serveis dins l'Estadi i un total de 296 serveis de recollida a domicili i transport adaptat**, a més d'altres accions en desplaçaments fora de Barcelona o a la final de la Copa del Rei, amb el suport de 79 voluntaris i voluntàries.

Activitats lúdiques, culturals o cursos de primers auxilis en centres penitenciaris

També podríem citar el cas de les **persones sota mesures penitenciàries**, ja que la Creu Roja n'ha atès **1.848 durant el 2016**. Dins de diversos centres penitenciaris catalans, la Creu Roja desenvolupa activitats lúdiques i culturals, o cursos de primers auxilis per a les persones internes. També es fan acompanyaments a l'escola bressol per als infants residents als Centres Penitenciaris de Dones.

Així mateix, la Creu Roja també facilita que les persones condemnades per determinats delictes, per exemple relacionats amb la conducció, puguin desenvolupar el **programes de mesures penals alternatives**, fent tasques humanitàries.

D'altra banda, la Creu Roja ha atès **4.500 persones més d'altres col·lectius vulnerables**, com les persones sense llar o les que tenen malalties mentals, entre d'altres.

ALTRES COL·LECTIUS VULNERABLES

Dones en situació de vulnerabilitat

3.112 

Infància en risc (acolliments familiars, punts de trobada...)

1.329 

Persones amb discapacitat

7.565 

Població reclusa

1.848 

Altres col·lectius

4.500 

TOTAL

 **18.354**

+ 145.511

En aquest moment, la Creu Roja desenvolupa activitats lúdiques, socials i formatives per a persones internes als centres penitenciaris de Brians (I i II), Lledoners (Manresa), Wad Ras (Barcelona), Ponent (Lleida), Quatre Camins (Granollers) i Mas Enric (Tarragona).



3



EMERGÈNCIES NACIONALS I INTERNACIONALS

SOCORS I EMERGÈNCIES

La Creu Roja està ampliant els seus equips, recursos i tecnologies per actuar davant de situacions d'emergència, a més de seguir prestant assistència socio sanitària a les platges i als diferents esdeveniments esportius, culturals o lúdics.

Per actuar davant de situacions d'emergència, la Creu Roja manté un conveni amb el Departament d'Interior, del qual forma part la Direcció General de Protecció Civil de la Generalitat de Catalunya.

L'entitat compta amb equips especialitzats en diferents àmbits: **els ERIE (Equips de Resposta Immediata en Emergències)**. Fins ara, la Creu Roja disposava de 2 ERIE homologats. Es tracta de l'ERIE de **Recerca i Rastreig amb Gossos, per a la localització de persones desaparegudes amb el suport dels gossos ensinistrats; i del d'Intervenció Psicosocial, que dona atenció psicològica i emocional.** Però, durant el 2016, s'ha iniciat el procés per homologar-ne tres més: **d'alberg provisional, per garantir l'allotjament a persones evacuades; de Recerca i Salvament en Medi Terrestre, per al rescat de persones en zones de risc, i l'Equip de Sensibilització i Informació front Emergències (ESIE) de Creu Roja Joventut, per atendre infants i joves en situacions d'emergència.**

Pel que fa a la intervenció en emergències, cal destacar que, durant el 2016, una vintena de membres de l'ERIE d'Intervenció Psicosocial van donar suport als ferits i familiars de les víctimes de l'accident d'autocar que es va produir a Freginals (Montsià) el 20 de març.

Els serveis preventius

Durant tot l'any, la Creu Roja realitza serveis preventius (terrestres i aquàtics), amb què garanteix l'assistència socio sanitària tant en esdeveniments culturals, esportius o lúdics com a les platges durant l'estiu.

A les platges, la Creu Roja va comptar l'estiu passat amb un equip de 182 socorristes diaris en 75 platges catalanes. **Es van fer més de 50.360 avisos preventius i 14.503 assistències socio sanitàries**, a més d'oferir suport al bany per a les persones amb discapacitat i repartir polseres identificatives a menors.

A més, l'entitat manté un conveni amb la Societat de Salvament i Seguretat Marítima i compta amb 7 bases de salvament marítim en funcionament permanent les 24 hores els 365 dies de l'any per garantir la salvaguarda a la mar i la lluita contra la contaminació marítima.

SOCORS I EMERGÈNCIES

Intervenció en emergències

224 👤

Preventius terrestres

14.843 👤

Preventius aquàtics

13.652 👤

Salvament marítim

52 👤

Transport socio sanitari

972 👤

Avisos preventius a les platges

50.360 +

TOTAL

👤 **29.743***

+ **64.477**

*El total no coincideix amb el sumatori, perquè hi ha intervencions en més d'un projecte.



La Creu Roja realitza serveis preventius (terrestres i aquàtics), amb què garanteix l'assistència socio sanitària tant en esdeveniments culturals, esportius o lúdics com a les platges durant l'estiu.

COOPERACIÓ INTERNACIONAL

Els projectes de desenvolupament per millorar les condicions de vida, la resposta a emergències i la sensibilització a la població catalana sobre les dificultats dels països més empobrits o en situació de conflicte són les prioritats de l'àmbit de cooperació internacional.

Durant el 2016, la Creu Roja a Catalunya ha atès **128.729 persones** en les tres línies d'acció de l'àmbit de cooperació internacional (acció humanitària i emergències, cooperació al desenvolupament i educació per al desenvolupament i sensibilització).

Finançadors dels projectes de cooperació al desenvolupament

Ajuntaments: Barcelona, Caldes de Montbui, Castellbisbal, Cerdanyola del Vallès, Esplugues de Llobregat, Girona, Mataró, Molins de Rei, Montgat, Palafrugell, Sabadell, Sant Adrià del Besòs, Sant Sadurn d'Anoia, Santa Coloma de Gramenet, Torroella de Montgrí i Vilafranca del Penedès.
Obra Social "la Caixa".

Finançadors dels projectes d'acció humanitària

Ajuntaments: Barcelona, Esplugues de Llobregat, Igualada, Lleida, Palafrugell, Sabadell, Sant Feliu de Llobregat, Terrassa i Torroella de Montgrí.

Agència Catalana de Cooperació al Desenvolupament (ACCD).

Fons Català de Cooperació al Desenvolupament (FCCD).

1. Cooperació per al desenvolupament

Mitjançant aquesta línia d'actuació, la Creu Roja pretén ajudar a **millorar les condicions de vida** de les persones en situació vulnerable dels **països més empobrits**. El 2016, la Creu Roja a Catalunya ha executat **7 projectes** relacionats amb diversos sectors, entre ells els següents: **mitjans de vida, salut comunitària, gènere i drets humans**.

Els projectes s'han fet amb el suport de **5 delegats i delegades internacionals**, a Bolívia, l'Equador, Moçambic, Ruanda i Filipines, en col·laboració amb les Societats Nacionals de la Creu Roja en aquests països, a més de Nicaragua.

2. Acció humanitària i d'emergències

La Creu Roja desenvolupa intervencions per donar una resposta ràpida i eficaç a situacions d'emergència en qualsevol lloc del món. Per això, compta amb un **Centre Logístic d'Acció Humanitària i Emergències a l'Anoia**, especialitzat en material d'alberg i aixopluc. Durant el 2016, la Creu Roja Catalunya ha donat suport a **les respostes humanitàries a través de l'enviament d'articles no alimentaris a les emergències següents**.

· **Conflicte de Síria:** des de febrer de 2016, la Creu Roja a Catalunya està donant suport a

Durant el 2016, la Creu Roja ha col·laborat amb l'execució de diversos projectes de caràcter sociosanitari al Líban i Grècia per cobrir les necessitats psicosocials i sanitàries tant de la població refugiada com també de la societat d'acollida.





El 2016, la Creu Roja ha iniciat un nou projecte de mitjans de vida a Filipines per contribuir a la dinamització de l'economia local de la província de Quirino a través del suport a les estructures productives agrícoles en l'àmbit comunitari de 440 famílies.

les persones afectades pel conflicte. Va fer un enviament humanitari de 1.905 kits de cuina per a 9.525 persones.

• **Terratrèmol a l'Equador** (des de maig de 2016): la Creu Roja va fer un enviament humanitari de 145 estructures d'allotjament temporal progressiu (*shelters*) per a prop de 73 famílies, que van veure afectada la seva llar habitual com a conseqüència del terratrèmol que va afectar la zona de Pedernales.

• **Huracà Matthew a Haití** (des d'octubre de 2016): la Creu Roja va fer un enviament humanitari de 1.000 kits d'higiene per a 5.000 persones afectades pel pas de l'huracà a Haití. A més, la Creu Roja va donar suport a les accions d'aigua i sanejament desenvolupades per la Creu Roja Haitiana.

La Creu Roja també dona resposta als **desastres o emergències sostingudes**, és a dir, aquelles que mantenen les seves conseqüències humanitàries al llarg del temps, com ara les següents: la situació als camps de refugiats del Sàhara Occidental, la crisi alimentària a l'Àfrica agreujada per la sequera que pateix fa anys i la crisi de persones refugiades al Mediterrani.

En aquest sentit, el 2016, la Creu Roja ha col·laborat amb l'execució de **6 projectes** relacionats amb diversos sectors de l'acció humanitària, entre ells els següents: **rehabilitació d'infraestructures, malnutrició infantil i atenció socio sanitària**. Els projectes s'han fet amb el suport de les delegacions de la Creu Roja Espanyola (CRE) als camps de Tindouf del Sàhara Occidental, Níger, Grècia i el Líban; i en col·laboració amb les Societats Nacionals de la Creu Roja i de la Mitja Lluna Roja presents en aquests països.

3. Acció local, educació per al desenvolupament i sensibilització

Per sensibilitzar la ciutadania, sobre la importància de la cooperació internacional, la Creu Roja compta amb una **xarxa local de cooperació en més de 100 poblacions**. El 2016, ha fet activitats de sensibilització en diferents punts del territori (xerrades, fires solidàries...) a les demarcacions de Barcelona, Girona, Tarragona i Lleida.

COOPERACIÓ INTERNACIONAL

Acció humanitària i emergències

107.146 

Cooperació per al desenvolupament

18.560 

Educació per al desenvolupament

4.465 

TOTAL

 **125.706**

 **4.465**

4



**UNA CREU ROJA
COMPROMESA AMB
PRINCIPIS I VALORS I
AMB LA FORMACIÓ**

GABINET DE DRETS HUMANS I CENTRE DE DRET INTERNACIONAL HUMANITARI

El Gabinet de Drets Humans és l'àmbit que té encomanat, en virtut del mandat institucional, la recerca i el foment de la pau, la difusió i ensenyament del dret internacional humanitari, la difusió i defensa dels drets humans i la promoció dels Principis Fonamentals del Moviment Internacional de la Creu Roja i la Mitja Lluna Roja.

A continuació, s'exposen les activitats més destacades dels tres principals eixos d'actuació del Gabinet de Drets Humans durant l'any 2016.

1. Formació i difusió

• **Formacions sobre diplomàcia humanitària per a membres de la Creu Roja (5 formacions):** han esdevingut claus per als membres de la institució en l'exercici posterior d'accions d'incidència amb vista a la prevenció i reducció de situacions de vulnerabilitat.

• **XIX Seminari de Dret Internacional Humanitari:** sota el títol "La guerra civil espanyola a la llum del dret internacional humanitari", es va celebrar a la Facultat de Ciències Jurídiques de la Universitat Rovira i Virgili (1 i 2 de desembre, Tarragona).

• **Formació sobre projectes i recursos del Gabinet de Drets Humans (DH) i Centre de Dret Internacional Humanitari (DIH):** s'han fet formacions sobre els projectes "Titelles per la Pau" i "Davant la crisi, el valor de les persones".

2. Promoció i sensibilització

• **Davant la crisi, el valor de les persones (31 accions):** vol fomentar la reflexió, l'anàlisi crítica i la participació activa de les persones en la transformació de la realitat més propera, fomentant la solidaritat i promovent els drets humans.

• **Titelles per la Pau (24 accions):** mitjançant l'ús de les titelles, es volen transmetre d'una manera lúdica i alhora educativa diferents principis i valors humanitaris entre els més petits.

• **Ciutat10. El joc dels Drets Humans a la Ciutat (14 accions):** promou una reflexió lúdica sobre els drets i deures que tenim i ajuda a comprendre les accions i recursos que les administracions locals posen a l'abast de la ciutadania per garantir-los. El joc es basa en la Carta Europea de la Salvaguarda dels Drets Humans a la ciutat (2000).

3. Programa d'estudi, investigació i assessorament

Durant el 2016, el Gabinet ha seguit ampliant la seva biblioteca especialitzada en Drets Humans i Dret Internacional Humanitari, a més d'elaborar diversos documents i materials relacionats amb l'assessorament sobre aquestes temàtiques i diversos posicionaments institucionals.



GABINET DE DRETS HUMANS

Accions, campanyes de sensibilització i trobades

115 +

Participants

14.911 

PROMOVENT LA IGUALTAT DE GÈNERE

Malgrat els avenços legals, la desigualtat de gènere segueix arrelada a la nostra societat. La violència masclista, la bretxa salarial, la manca de coresponsabilitat a la llar... en són una bona mostra. Per això, la Creu Roja segueix sensibilitzant la ciutadania i ajudant les dones en situació de vulnerabilitat.

Creu Roja Joventut desenvolupa durant tot l'any el **projecte de prevenció de conductes violentes**. A més, a l'entorn de dues dates assenyalades, com són el 8 de març (el Dia internacional de la Dona) i el 25 de novembre (el Dia internacional contra la violència masclista), posa en marxa campanyes de sensibilització.

Les dones, més del 60% de les persones ateses en programes socials

En aquells programes d'intervenció social més rellevants des d'un punt de vista de la perspectiva de gènere, es van atendre 41.975 dones durant el 2016, la meitat d'elles en projectes de lluita contra la pobresa.

Entre els programes d'intervenció social, també estan els de **gent gran i atenció a la dependència, on la majoria femenina se situa al voltant del 70%**. Cal tenir en compte que les dones tenen major esperança de vida i que, a més, la desigualtat de gènere, que es manifesta en les diferents etapes de la vida -per exemple al món del treball- acaba repercutint sobre la gent gran.

La Creu Roja també treballa per combatre la desigualtat laboral per raó de gènere al mercat de treball. Als itineraris d'inserció laboral de la Creu Roja a Catalunya, el 62,85% de les participants són dones.

Les oportunitats d'accés i promoció al món laboral es veuen condicionades per les desigualtats de gènere que es registren en diferents àmbits socials; per exemple, per la major responsabilitat de les dones en les tasques domèstiques i de

cura. En aquest sentit, cal destacar que el **74,66% dels participants dels programes per a cuidadors i cuidadores familiars de persones amb dependència són dones**.

Fora de les nostres fronteres, **la perspectiva de gènere també és un dels eixos d'acció prioritaris en els programes de Cooperació Internacional**, per a l'apoderament de les dones de diferents comunitats de països de l'Amèrica Llatina o a l'Àfrica subsahariana.

PROGRAMES D'INTERVENCIÓ SOCIAL MÉS RELLEVANTS DES DE LA PERSPECTIVA DE GÈNERE

Lluita contra la pobresa

20.581  60,76%

Gent gran

21.431  69,19%

Persones cuidadores

915  74,66%

Programes d'ocupació (itineraris d'inserció)

1.242  62,85%

PROGRAMES ESPECÍFICS PER A DONES EN SITUACIÓ VULNERABLE

Projectes específics per a dones en situació de dificultat social

3.387 

• Acollida, atenció i assessorament per a dones en situació de precarietat

484 

• Teleassistència mòbil per a víctimes de violència de gènere (servei Atenpro)

2.831 

Projecte d'atenció psicosocial per a les dones i per als seus fills i filles

72* 

PROGRAMES D'ATENCIÓ INTEGRAL A TREBALLADORES DEL SEXE

Unitat Mòbil de Salut

2.617 

Atenció en pisos de contactes

217 

ACTIVITATS DE SENSIBILITZACIÓ

Activitats per promoure la igualtat de gènere, especialment entre joves

2.150** 

*En total, el projecte ha beneficiat 72 persones (58 dones i 14 nens/es)

** Són participants de les activitats, tant dones com homes

COMPROMESOS AMB LA FORMACIÓ

Mitjançant la seva oferta formativa, la Creu Roja té el doble objectiu de preparar el voluntariat per desenvolupar la seva tasca humanitària amb la màxima eficàcia i eficiència i de posar el seu coneixement al servei de la societat. Cada vegada més empreses, a més de particulars, s'interessen en les formacions de la Creu Roja, especialment en primers auxilis.

Durant el 2016, l'entitat ha format 30.888 alumnes (46% homes i 54% dones) en 2.291 cursos sobre temàtiques tan diverses com la salut i socors, la intervenció social, la cura de persones amb dependència per part de cuidadors i cuidadores no professionals, la cooperació internacional, els Drets Humans, etc. Les formacions s'han fet tant presencialment com de forma virtual i amb diferents franges horàries, per tal de facilitar-hi la participació.

La formació interna

La formació del voluntariat es considera una inversió institucional per tal de millorar les habilitats i coneixements de l'equip humà de la Creu Roja per tal que desenvolupin els projectes socials i humanitaris amb la màxima eficàcia i eficiència.

Durant el 2016, s'ha fomentat la diversitat en l'oferta formativa per a la intervenció del voluntariat a tots els nivells (bàsica, més especialitzada...). Un dels temes més destacats d'aquestes formacions internes ha estat la nova metodologia d'intervenció social de la Creu Roja, coneguda com a **MAP (Marc d'Atenció a les Persones)**, que aborda les necessitats de les persones i dels nuclis familiars des d'un punt de vista global i integral.

La formació externa

La formació externa de la Creu Roja s'adreça tant a la població en general com a empreses, associacions, entitats, administracions... que recorren a la institució humanitària per organitzar cursos per al seu personal. Durant el 2016, s'ha registrat una tendència a l'alça de les empreses interessades en reactivar la seva aposta pels cursos de primers auxilis, així com en

les formacions de petit format i de curta durada.

Pel que fa a les persones que a títol particular decideixen formar-se a la Creu Roja, cal destacar que moltes d'elles consideren que aquests cursos poden incrementar les seves oportunitats laborals. Cal tenir en compte que existeix una creixent normativització dels sectors professionals, que ha fet augmentar les necessitats formatives en diferents àmbits.

CURSOS DE FORMACIÓ DE LA CREU ROJA DE 2016, PER TIPOLOGIES

Formació per a la intervenció

3.822 306

Formació per a la participació i la inclusió social

5.585 634

Formació per a la població en general

16.097 1.185

Formació per al desenvolupament institucional

3.175 119

Formació a distància

2.209 47

TOTAL

30.888 2.291

alumnes

cursos



Cada vegada més persones i empreses són conscients de la importància de formar-se en l'ús del Desfibril·lador Extern Automàtic (DEA). Aquest aparell electrònic, cada vegada instal·lat en més espais públics i privats, permet reanimar les persones afectades per parades cardiorespiratòries.

5



UNA CREU ROJA, AMB COMPROMÍS SOCIAL

EL VOLUNTARIAT

Sense les 17.000 persones que són voluntàries de la Creu Roja, no seria possible desenvolupar la seva missió humanitària. Però l'entitat necessita major suport social per poder fer front a reptes tan importants com la cronificació de la pobresa a Catalunya o la crisi de població refugiada.

VOLUNTARIAT

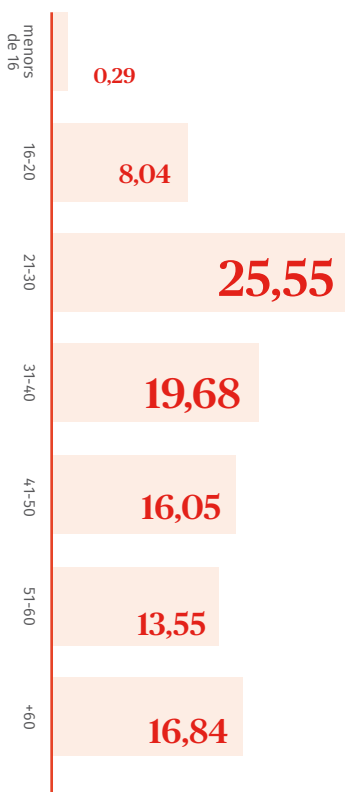
TOTAL

17.364 

 **57%**

 **43%**

EDATS



Voluntariat
%



A Catalunya, la Creu Roja va tancar l'any 2016 amb un equip de voluntariat de 17.364 persones. **El perfil del voluntariat de la Creu Roja és nombrós i heterogeni, però la institució humanitària vol seguir atraient més persones a l'organització, perquè són molts els reptes socials i humanitaris que cal afrontar, entre d'altres, la cronificació de la pobresa a Catalunya i l'acollida i integració de refugiats.** A més, cal tenir en compte que, si bé entre 2009 i 2013 el voluntariat de la institució humanitària va ascendir (l'any 2009 era de 15.938 persones), està estancat des d'aleshores.

Campanyes per agrair i demanar el suport del voluntariat

Per aquest motiu, l'entitat està impulsant campanyes de promoció del voluntariat. L'abril de 2016, va llançar la campanya "Lánzate" arreu de l'Estat, partint del testimoni de milers de voluntaris i voluntàries, que es va difondre a través

de mitjans de comunicació, xarxes socials, vídeos... Més tard, el darrer trimestre de l'any, va desenvolupar la **campanya "Voluntareando"** amb l'objectiu d'agrair la tasca de les persones que col·laboren en l'àmbit del socors i les emergències, especialment en transport sanitari, així com d'incorporar nou voluntariat en aquests equips amb la formació corresponent.

D'altres campanyes de la Creu Roja sobre causes concretes també han tingut entre els seus objectius la promoció del voluntariat. Aquest és el cas de la **campanya "Donem-li la volta per omplir el plat"**, llançada el juny de 2016, amb què, a més de cercar suport econòmic per als projectes d'alimentació infantil, es volia promoure el voluntariat en aquests projectes. Més recentment, la **campanya "Obre els ulls"**, dedicada a la població refugiada, també cridava a la ciutadania a col·laborar econòmicament o com a voluntària, per exemple en activitats d'acompanyament o aprenentatge de la llengua i de l'entorn.

ELS SOCIS I LA COL·LABORACIÓ EMPRESARIAL



Amb les seves aportacions, els socis i sòcies i les empreses col·laboradores fan possible el finançament de l'acció humanitària. La Creu Roja va tancar el 2016 amb prop de 224.000 arreu de Catalunya.

La institució humanitària vol expressar el seu agraïment pel suport dels socis i sòcies, que **han continuat creixent durant el 2016, passant de 216.037 a 223.930**. A més, 23.545 socis i sòcies han augmentat les seves quotes una mitjana de 40,19 euros i el seu suport és continuat en el temps. **El 57,12% dels socis i sòcies ho són des de fa més de 5 anys.**

Les seves quotes van representar 20.164.197,30 euros durant el 2016 i són la font més important d'ingressos no finalistes per a la Creu Roja; és a dir, les seves aportacions són destinades a allò que és més prioritari en cada moment.

Per mantenir i incentivar aquest suport, la Creu Roja desenvolupa accions comunicatives per informar amb transparència els socis i les sòcies de les activitats desenvolupades per la Creu Roja, a més de campanyes de captació per renovar la seva base social de forma permanent.

La col·laboració empresarial

La Creu Roja s'adreça al teixit empresarial per cercar el suport necessari per desenvolupar els seus projectes socials i humanitaris, promovent la coresponsabilitat. Les empreses són un actor clau de canvi i transformació social i cada vegada més es treballen accions conjuntes, emmarcades en la seva estratègia de RSE (Responsabilitat Social Empresarial).

La consecució dels reptes socials actuals esdevindrà de la col·laboració estreta entre el Tercer Sector i les empreses. Per això, es faciliten a l'empresa opcions per respondre

coordinadament a l'agenda dels Objectius de Desenvolupament Sostenible. Entre les aliances empresarials destaquen: Caprabo, Fundació Abertis, Fundació Agbar, *Fundación Àurea*, Henkel Ibérica, Obra Social "la Caixa", Port de Barcelona o SCA Hygiene Products.

SOCIS I SÒCIES

TOTAL

223.930

Persones

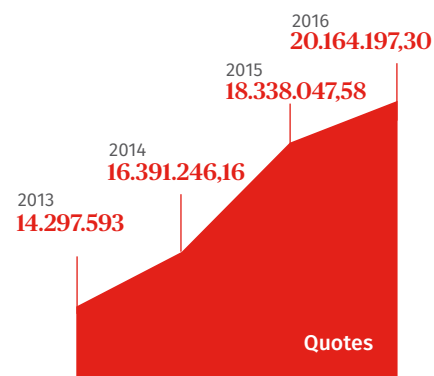
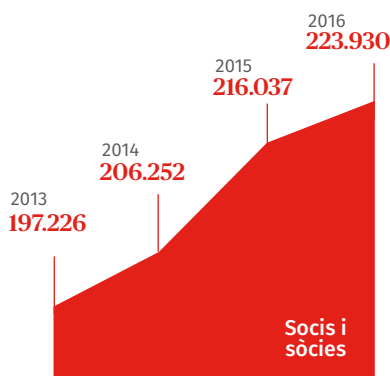
218.753

(132.783 dones i 85.970 homes)

Empreses

5.177

A més de les empreses que col·laboren en els projectes d'alimentació infantil, 49 empreses més han col·laborat amb d'altres projectes de la Creu Roja per múltiples vies: amb compromisos i aliances estables, donacions econòmiques i de producte, implicant els seus empleats, amb accions de màrqueting social, etc.



EL TREBALL EN XARXA

La Creu Roja va tancar l'any 2016 amb més de 770 acords i convenis amb administracions, empreses i entitats d'arreu de Catalunya. També participa en diferents plataformes del Tercer Sector per promoure el treball en xarxa en favor dels més vulnerables.

Entitats i organismes 2016	Àmbit català	Demarcació Barcelona	Demarcació Girona	Demarcació Lleida	Demarcació Tarragona	Total
Generalitat de Catalunya	21	4	9	9	-	43
Diputació	-	5	9	2	1	17
Consells Comarcals	-	8	17	4	18	47
Ajuntaments	-	168	104	23	51	346
Entitats privades	11	28	95	7	7	148
Altres entitats	24	58	29	31	31	173
TOTAL	56	271	263	76	108	774

ENTITATS DE PARTICIPACIÓ DEL TERCER SECTOR

Taula del Tercer Sector Social de Catalunya



Està integrada per per 36 federacions i plataformes del Tercer Sector, que engloben al seu torn 3.000 entitats. S'ocupa d'atendre i defensar els drets socials de col·lectius vulnerables, sensibilitzar la ciutadania i les institucions i fer visible la tasca de les entitats.

Federació Catalana de Voluntariat Social (FCVS)



Agrupa 300 entitats de voluntariat de Catalunya, de les quals formen part més de 75.000 persones voluntàries. El seu objectiu és impulsar el voluntariat a Catalunya.

Plataforma d'Infància de Catalunya (PINCAT)



Agrupa 19 organitzacions (que engloben 900 entitats) que intervenen en l'àmbit de la infància i l'adolescència, el sociosanitari, el lleure, l'acció social, l'educació i la formació i l'atenció a les famílies.

Lafede.cat



Està integrada per 114 organitzacions que treballen per aconseguir la justícia social i l'eradicació de les desigualtats arreu del món, a través de la cooperació al desenvolupament, la defensa i la promoció dels drets humans i el foment de la pau.

La Confederació, Patronal del Tercer

Sector Social de Catalunya



laconfederació

Unitat empresarial del tercer sector

Està formada per 1.200 organitzacions no lucratives que ofereixen serveis d'atenció a les persones.

6



**UNA CREU ROJA
EN CONSTANT
EVOLUCIÓ**

CENTRE DE COORDINACIÓ

El Centre de Coordinació, obert les 24 hores al dia i els 365 dies l'any, dóna suport tecnològic, telefònic i de comunicacions als diferents àmbits d'intervenció de la Creu Roja. El 2016, s'ha dotat d'un nou espai, que ha permès incrementar el seu equip humà i recursos per seguir innovant en l'atenció a les persones en situació de vulnerabilitat.

Al Centre de Coordinació, hi treballen diàriament 58 persones, equip que s'amplia a 84 operadors durant la campanya del Sorteig d'Or. També es compta amb el suport de 50 voluntaris i voluntàries. A més, s'hi han incorporat recentment estudiants en pràctiques. La implicació de tot aquest equip humà és fonamental per desenvolupar les següents línies d'actuació.

1. Suport a socis i captació de fons i d'altres campanyes

- **Promoció de la captació de socis i sòcies.**
- **Foment de la participació ciutadana** en diferents campanyes de la Creu Roja, com la del Sorteig d'Or.

2. Suport a la gent gran i amb dependència i a persones cuidadores

- **Teleassistència:** l'any 2016, s'ha dut a terme una nova campanya per promocionar la teleassistència domiciliària (TAD) i la mòbil.
- **Teleassistència per a persones víctimes de violència domèstica (VIODOM),** que s'ha posat en marxa l'any 2016.
- **Localitzador personal (LOPE)** per a persones amb Alzheimer o d'altres deterioraments cognitius en fase lleu o moderada.
- **Telèfon per a familiars de persones amb Alzheimer (tel. 902 220 070)**
- **Videoatenció:** per potenciar l'autonomia personal i el manteniment de les capacitats cognitives de les persones grans, susceptibles de desenvolupar deteriorament cognitiu, o de persones amb problemes de mobilitat i/o aïllament.

- **Servei d'atenció i capacitació per a persones cuidadores no professionals** (tel. 900 365 100): per donar-los suport en la tasca de cura. El 2016, també s'ha consolidat la pàgina de Facebook "Sercuidador", on es comparteixen informacions sobre el tema.
- **Sempre acompanyats:** telèfon d'atenció gratuït (tel. 900 365 222) per donar suport a les persones grans que pateixen soledat no volguda.
- **Telèfon del Codi Consum (tel. 900 103 148)** per resoldre dubtes dels consumidors.
- **Nou Servei telemàtic d'informació a les persones víctimes d'un delictes** (tel. 900 121 884): servei adjudicat a la Creu Roja el desembre de 2016 per la Conselleria de Justícia.

3. Suport a Socors i Emergències

- **Telèfon d'emergències (704 20 22 24).**
- **Seguiment de cobertures preventives:** en diferents actes culturals o esportius o a les platges.
- **Seguiment del servei de salvament marítim**
- **Coordinació amb el CECAT (Centre de Coordinació Operativa de Catalunya) de la Generalitat.**

4. Informació general

- **Servei del Centre de Contacte (tel. 902.222.291):** per atendre qualsevol trucada de la ciutadania.

5. Altres

- Enquestes del 10è estudi de L'Observatori de la Creu Roja, a través del Call Center.
- Visites d'alumnes d'escoles o de centres de formació

CENTRE DE COORDINACIÓ

Suport a socis, captació de fons i d'altres campanyes

307.276 +

Suport a gent gran

1.574.067 +

Suport a Socors i Emergències

62.991 +

Informació general

22.861 +

TOTAL

+ 1.967.195

Durant el 2016, s'ha posat en marxa una Unitat d'Emergències Socials per detectar possibles problemàtiques de les persones grans que fan servir la Teleassistència Domiciliària (TAD) a l'Àrea Metropolitana de Barcelona.

L'OBSERVATORI

A més d'estudiar la situació de les persones ateses per la Creu Roja, l'Observatori vol ser una eina al servei de la diplomàcia humanitària; és a dir, per incidir sobre els poders públics, el teixit social i empresarial... i afavorir que es prenguin mesures en favor dels més vulnerables.

Després de 6 anys de funcionament, l'Observatori ja està plenament consolidat. Fins ara, els seus objectius han estat analitzar la situació de les persones ateses en programes de pobresa de la Creu Roja, per adequar millor l'acció humanitària a les seves necessitats, i exercir una funció de diplomàcia humanitària. És a dir, vol incidir sobre els poders públics i el teixit social i empresarial per buscar respostes que ajudin les persones en situació de vulnerabilitat.

Entre els anys 2011 i 2015, l'Observatori publicava dos estudis anualment. Però, des de 2016, ha optat per publicar un estudi monogràfic a l'any, per poder donar major profunditat als seus continguts. Durant el 2016, es va publicar el seu 9è estudi, "Les persones migrades en situació vulnerable", que indica que, després de més d'una dècada al nostre país, moltes persones de procedència estrangera segueixen patint greus dificultats econòmiques.

Al llarg de 2016, es van fer **8 presentacions i rodes de premsa sobre aquest estudi:**

- Presentació dels resultats de l'estudi a Catalunya als mitjans de comunicació i presentació institucional a Barcelona.
- Presentació institucional a Tarragona.
- Presentació institucional a Girona.
- Presentació institucional a Lleida.
- Presentació a l'assemblea local de Sabadell.
- Presentació en IV Setmana de la Dignitat a Cornellà.
- Compareixença a la Comissió d'Igualtat del Parlament de Catalunya.
- Compareixença a la Comissió de Benestar del Parlament de Catalunya.

A més de les presentacions del 9è estudi, el 2016, l'Observatori ja va iniciar l'elaboració del seu 10è estudi sobre la cronificació de la pobresa. Per a aquest estudi, es van enquestar l'octubre de 2016 1.142 persones ateses en programes de pobresa de la Creu Roja. Els resultats d'aquest estudi s'han fet públics el 30 de març de 2017.

9È ESTUDI: "LES PERSONES IMMIGRADES EN SITUACIÓ VULNERABLE"

57%
estan desocupades

50%
reben prestacions enfront del 69% de la població autòctona (2013). *

10È ESTUDI: "LA CRONIFICACIÓ DE LA POBRESA"

40,6%
pateixen pobresa crònica, des de fa tres anys o més

8 de cada 10
pateixen pobresa greu (menys de 1.193,3 € al mes en llars de 4 membres).

* Pel que fa a la població autòctona, l'últim indicador de l'Observatori és de 2013. Entre la població migrada, el 2016, són només el 36% els que reben prestacions.



Testimoni d'una de les persones entrevistades per al vídeo del 10è estudi de L'Observatori.

Des dels seus orígens el 2011, L'Observatori ha fet 50 actes institucionals i rodes de premsa sobre els seus estudis en espais propis de la Creu Roja, 22 presentacions en fòrums externs i 5 compareixences al Parlament de Catalunya.

COMUNICACIÓ | IMATGE

A Catalunya, cada persona ha sentit a parlar de la Creu Roja 100 cops de mitjana durant el 2016, ja sigui a través dels mitjans de comunicació o de les xarxes socials. La comunicació de l'entitat ha girat al voltant de temes com la lluita contra la pobresa, la crisi dels refugiats o les situacions d'emergència.

Quant a la lluita contra la pobresa, la Creu Roja ha difós especialment la campanya "Donem-li la volta per omplir el plat", presentada el juny de 2016, en el marc de l'Aliança Humanitària per a l'Alimentació Infantil.

També s'ha sensibilitzat sobre la crisi de refugiats i s'ha preparat la campanya #ObreElsUlls, llançada el gener de 2017.

Pel que fa a les situacions d'emergència, cal destacar especialment la difusió de la tasca de suport psicosocial de la Creu Roja davant de l'accident d'autocar a Freginals a Tarragona el 20 de març de 2016.

Tant sobre aquests temes com sobre el conjunt de l'acció humanitària de la Creu Roja, se n'ha informat tant a través dels

mitjans de comunicació tradicionals com en xarxes socials.

Per assolir aquests resultats, la Creu Roja ha mantingut una relació continuada amb els mitjans. A més, es mantenen acords estratègics amb grups de comunicació com la CCMA (Corporació Catalana de Mitjana Audiovisuals) i La Xarxa, així com amb administracions públiques com la Diputació de Barcelona, amb qui es va promoure la campanya "Suma't al voluntariat amb la gent gran" el febrer de 2016 i col·laboracions amb diverses empreses.

Paral·lelament, s'ha promogut la formació entre els membres de l'entitat en àrees com les xarxes socials o la capacitat com a portaveu.



La Creu Roja manté acords amb la Corporació Catalana de Mitjans Audiovisuals, que ha difós la campanya "Donem-li la volta per omplir el plat", o La Xarxa de Comunicació Local, amb qui ha realitzat la sèrie #ObreElsUlls sobre refugiats.



Aparició en mitjans i xarxes socials

3.573  

2.634   



Visualitzacions

744.369.500  

8.536.835   



Interaccions a xarxes socials (FB i TW)

160.099



Valoració econòmica d'impactes a mitjans

18.410.836 €

TRANSPARÈNCIA I RENDICIÓ DE COMPTES

Per a la Creu Roja, és prioritari retre comptes davant de tots aquells i aquelles que contribueixen a la seva acció humanitària, així com gestionar els recursos amb la màxima eficàcia i eficiència. S'informa amb transparència socis, donants, administracions, empreses col·laboradores... dels projectes a què donen suport.

PRESSUPOST 2016 (EN EUROS)

	Ingressos	Despeses	Resultat	Inversions
Autonòmica	7.211.626	7.199.183	12.443	2.445.068
Provincial i locals de Barcelona	37.616.617	36.830.240	786.377	1.477.445
Provincial i locals de Tarragona	8.183.427	7.894.673	288.754	216.954
Provincial i locals de Lleida	2.626.005	2.548.599	77.406	66.216
Provincial i locals de Girona	7.364.211	7.003.685	360.526	1.033.908
Càrrecs interns	-4.663.392	-4.663.392	---	---
TOTAL CREU ROJA	58.338.494	56.812.988	1.525.506	5.239.591

REALITZAT 2016 (EN EUROS)

	Ingressos	Despeses	Resultat	Inversions
Autonòmica	7.958.218,08	6.843.936,60	1.114.281,48	3.332.987,71
Provincial i locals de Barcelona	43.009.170,88	40.539.411,72	2.469.759,16	1.572.894,32
Provincial i locals de Tarragona	8.633.113,57	8.455.165,06	177.948,51	316.120,48
Provincial i locals de Lleida	3.056.479,74	2.714.491,15	341.988,59	151.984,66
Provincial i locals de Girona	8.032.871,66	7.383.153,79	649.717,87	702.558,63
Càrrecs interns	-4.614.664,81	-4.614.664,81	---	---
TOTAL CREU ROJA	66.075.189,12	61.321.493,51	4.753.695,61	6.076.545,80

DADES ECONÒMIQUES

INGRESSOS

34,77%

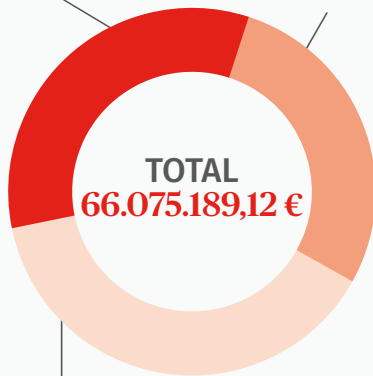
Donacions i subvencions
22.971.686,14 €

· Subvencions a l'exploració (27,44%)
18.131.348,91 €

· Col·laboració empresarial i donatius (7,33%)
4.840.337,23 €

25,58%

Prestació de serveis
16.902.743,54 €



39,65%

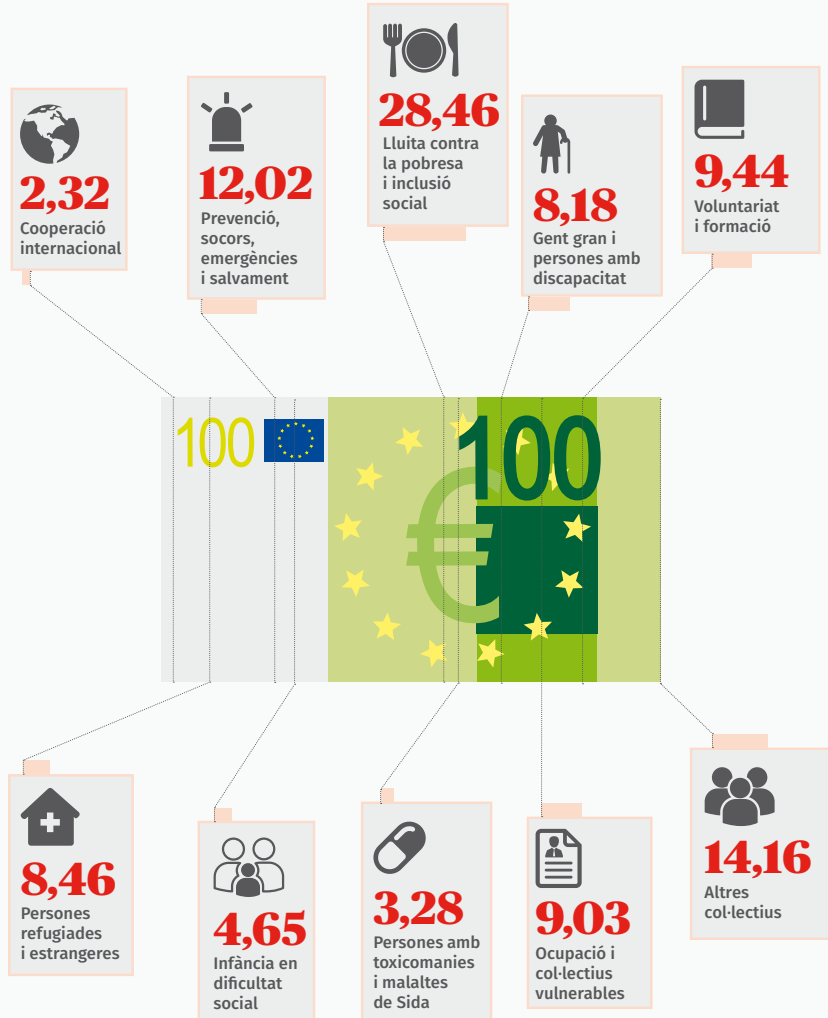
Fonts de finançament pròpies
26.200.759,44 €

· Socis i sòcies (30,52%)
20.164.197,30 €

· Sorteig d'Or (6,27%)
4.141.812,50 €

· Altres ingressos (2,87%)
1.894.749,64 €

A QUÈ DESTINEM UN DONATIU DE 100 EUROS A LA CREU ROJA?



SISTEMES DE GESTIÓ DE QUALITAT

Els sistemes de gestió de qualitat tenen l'objectiu de garantir una millora continuada del funcionament de l'organització. Per això, es fa un seguiment per processos de totes les fases de la gestió de la Creu Roja i valorar el seu impacte.

La Creu Roja disposa d'una **Comissió de Qualitat a Catalunya**, amb els següents sistemes:

- El sistema de gestió de la formació (versió 7).
- El sistema de gestió de voluntariat (versió 7).
- El sistema de gestió del Projecte de Teleassistència (versió 16).

Tant internament com externament, aquests sistemes estan certificats amb la normativa ISO. El sistema de gestió de qualitat de la Creu Roja es basa en els criteris de l'Associació de Normalització i Certificació (AENOR).

A més, la institució humanitària compta amb el Certificat ONG Benchmarking de la Société Générale de Surveillance, SA (SGS), que acredita la transparència i la responsabilitat dels seus projectes i actuacions (renovat el 2017). La Creu Roja també està adherida al sistema arbitral de consum regulat per la Llei 22/2010, del 20 de juliol, del Codi de Consum a Catalunya des de 2011.

BON GOVERN DES DE LA PROXIMITAT

L'equip humà de la Creu Roja, format essencialment per voluntariat, escull els seus representants perquè liderin la seva acció humanitària arreu del territori. Des de la proximitat, el voluntariat atén les persones que més ho necessiten, amb el suport del personal tècnic de la institució.

El voluntariat és un principi fonamental de la Creu Roja. A Catalunya, compta amb prop de 17.000 voluntaris i voluntàries, enfront del miler de treballadors i treballadores contractats.

En cada àmbit territorial (local/comarcal, provincial, català i estatal), la Creu Roja compta amb una assemblea, que aplega tot el voluntariat, representat per un comitè, amb el seu respectiu president o presidenta, elegit democràticament cada 4 anys. També hi ha òrgans d'assessorament i control (comissions de Finances i de Garanties, i Drets i Deures). L'equip tècnic de la Creu Roja, que compta amb responsables de coordinació i secretaria, estructura i organitza la tasca del voluntariat.

COMISSIÓ DE DIRECCIÓ DE LA CREU ROJA A CATALUNYA

President

Antoni Aguilera i Rodríguez



Vicepresidències

Josep Quitet i Torner



Vicepresident 1r
President provincial a
Barcelona

Roser Llevat i Viladot



Vicepresidenta 2a
Presidenta provincial a
Girona

Dolors Curià i Torrades



Vicepresidenta 3a
Presidenta provincial a
Lleida

Ramon Grau i Budesca



Vicepresident 4rt
President provincial a
Tarragona

Josep Masip i Suets



Vicepresident 5è

Rosa Marco i Altimira



Vicepresidenta 6a

Directora de Creu Roja Joventut

Rosa Alcalà Caballero



Coordinador

Enric Morist i Güell



Secretària

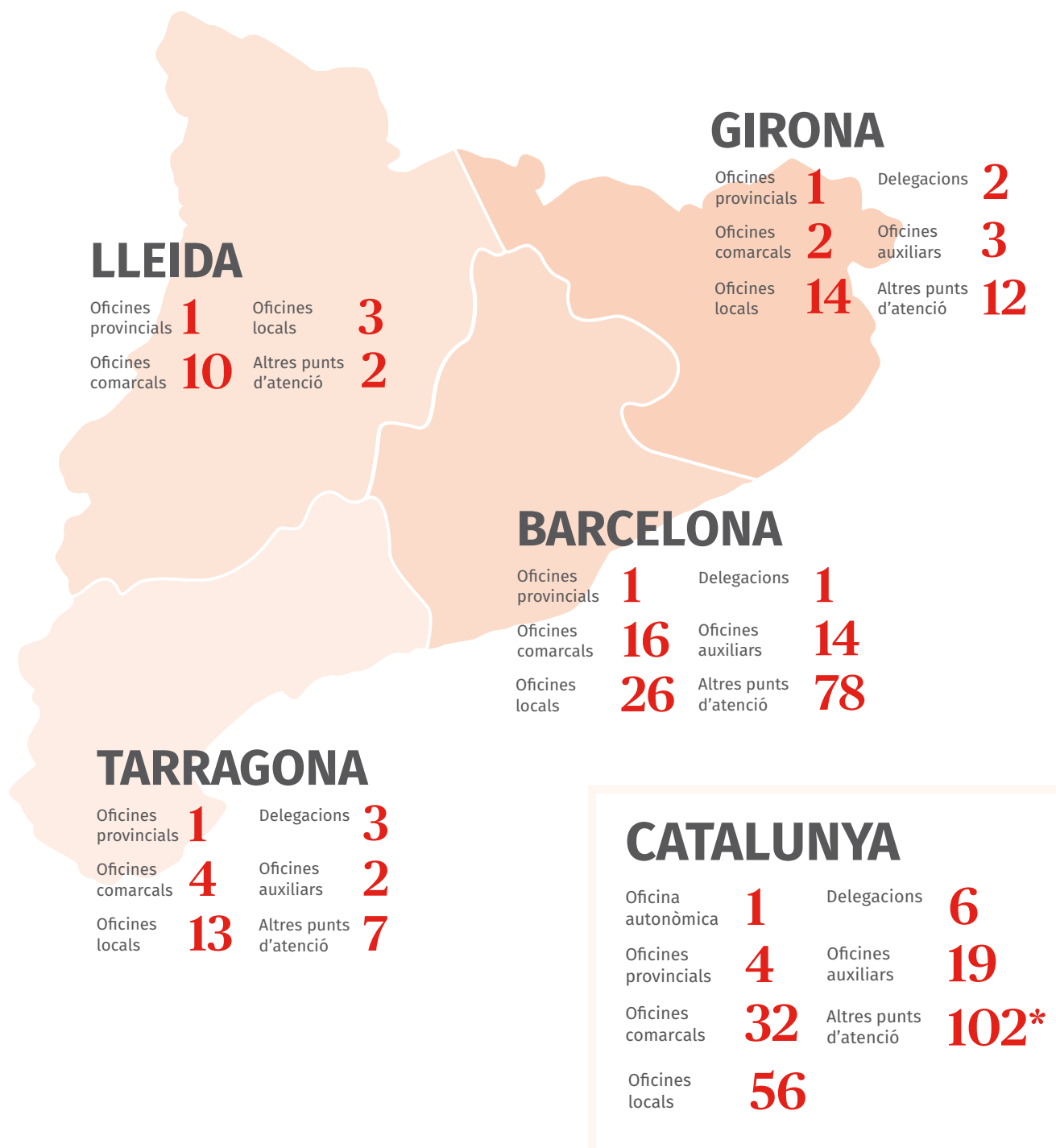
Carmen Rico i Marcos



PUNTS DE PRESENCIA

Gràcies a la seva xarxa territorial, formada per 220 punts de presència arreu de Catalunya, la Creu Roja pot atendre les persones que ho necessiten des de la proximitat.

A Barcelona, la seu de la Creu Roja s'ha dotat d'uns nous espais durant el 2016, on s'han concentrat les seus de les assemblees autonòmica, provincial i local, a més d'altres serveis, que abans estaven situats en diferents punts de la ciutat. L'objectiu és organitzar els recursos de forma més eficient i poder respondre en condicions de màxima qualitat a les necessitats de les persones ateses per la Creu Roja.



*Aquest total no és igual al sumatori provincial, perquè hi ha 3 punts d'atenció d'aquesta categoria que formen part de l'estructura autonòmica.

7. ON SOM

ASSEMBLEA	CENTRE	ADREÇA	TELÈFON	PRESIDENT/A DELEGAT/ADA
Catalunya	Autonòmic	Joan d'Àustria, 118-124 08018 BARCELONA	93 300 65 65	Antoni Aguilera Rodríguez
	Magatzem Plataforma Humanitària	Nicolau Copèrnic, 43 Porta 1, 08787 LA POBLA DE CLARAMUNT	93 238 22 40	
	Magatzem d'acció humanitària	Narcís Monturiol, 26 - Parc 20 Nau 3 08787 LA POBLA DE CLARAMUNT	93 238 22 40	
	Garatge i magatzems	Joan d'Àustria, 126 - Plantes soterrani, baixa i primera porta 3a 08018 BARCELONA	93 300 65 65	
Barcelona	Provincial	Joan d'Àustria, 118-124 08018 BARCELONA	93 300 65 65	Josep Quítet Torner
	Oficina Comarcal	Sant Joan, 87 08397 PINEDA DE MAR	93 762 54 11	
Alt Maresme	Magatzem	Jovara, 44 08370 CALELLA		Àngel Lacueva Pasamar
	Oficina Auxiliar	Canigó, 26 08490 TORDERA	93 764 21 21	
	Punt de distribució d'aliments	Salvador Genís i Bech, 911 08397 PINEDA DE MAR	93 762 70 82	
	Punt Suport Famílies	Dr. Vivas, 5 08370 CALELLA		
Alt Penedès	Oficina Comarcal	Eugeni d'Ors, 22 08720 VILAFRANCA DEL PENEDÈS	93 891 53 00	Maria Àngela Matas Ràfols
	Oficina Auxiliar	Passeig de Can Ferrer, 11 08770 SANT SADURNÍ D'ANOIA	696 959 003	
	Punt d'atenció	Centre Cívic L'Escorxador 08790 GELIDA	93 779 27 45	
	Garatge i magatzems	Ctra. N-340, p.k. 1.214 08720 VILAFRANCA DEL PENEDÈS		
Anoia	Punt d'atenció	Plaça de les Eres, 1 08776 SANT PERE DE RIUDEBITLLES		Francesc Xavier Botet del Castillo
	Oficina Comarcal	Les Comes, 34 08700 IGUALADA	93 803 07 89	
	Magatzem Cooperació Internacional i taller	Narcís Monturiol, 26 - Parc. 20 Nau 3 08787 LA POBLA DE CLARAMUNT	93 238 22 40	
	Punt de distribució d'aliments	Ed. Rovi Banc Aliments "La Teca" 08788 VILANOVA DEL CAMÍ		
Argentona-Dosrius-Òrrius	Oficina Local	Enric Granados, 5 08310 ARGENTONA	93 797 16 56	Josep Valentí García Gutiérrez
	Oficina Comarcal	Avinguda València, 24 08750 MOLINS DE REI	93 668 18 18	
Baix Llobregat Centre	Oficina Auxiliar	Vidriers, 5 08758 CERVELLÓ	93 660 19 18	Maria Rosa Coscujuela Palau
	Punt de Suport a les Famílies	Avinguda de València, 30 baixos 08750 MOLINS DE REI	93 668 18 18	
	Punt de Suport a les Famílies	Mare de Déu de Montserrat, 67-69 baixos 08620 SANT VICENÇ DELS HORTS	93 238 22 49	
	Punt d'Informació al voluntariat	Sant Joan, 1 08755 CASTELLBISBAL	93 772 18 44	
Baix Llobregat Nord	Oficina Comarcal	Sant Llorenç d'Hortons, 5 08760 MARTORELL	93 775 05 50	Pedro Martínez Barcones
	Oficina Auxiliar	Salvador Casas, 26 08640 OLESA DE MONTSERRAT	93 778 00 50	
	Oficina Auxiliar	Plaça Anselm Clavé, 2-8 08755 SANT ANDREU DE LA BARÇA	93 775 05 50	
	Oficina Auxiliar	Del Revall s/n 08760 MARTORELL PI.		
Barcelona	Punt de distribució d'aliments	Rebató, 1 08630 ABRERA		Mercè Torres Fuentes
	Punt de distribució d'aliments	Pg. Castell, s/n 08292 ESPARREGUERA		
	Punt d'atenció	Can Carolines 08760 MARTORELL		
	Oficina Local	Joan d'Àustria, 118-124 08018 BARCELONA	93 300 65 65	
	Base Marítima	Moll Adossat - Port de Barcelona 08039 BARCELONA		
	Servei d'Atenció i Prevenció Sociosanitària (SAPS)	Pg. Lluís Companys, 7-9 08003 BARCELONA	93 268 47 15	
	Centre d'Atenció i Seguiment Toxicòmans (CAS)	Pg. Lluís Companys, 7-9 08003 BARCELONA	93 318 17 96	
	Programa d'Atenció Domiciliària malalts Sida (PADS)	Joan d'Àustria, 118-124 08018 BARCELONA	93 319 45 93	
	Panyol Port Olímpic	Escullera del Poble Nou, 17 08005 BARCELONA	93 238 22 48	
	Punt d'atenció Districte de Sant Martí	Zamora, 95-97 08018 BARCELONA		
	Punt d'atenció Districte d'Horta-Guinardó	Ventura Rodríguez, 6-8 08035 BARCELONA		
	Servei Atenció Immigrants, Estrangers i Refugiats (SAIER)	Font Honrada, 10 2a Planta 08004 BARCELONA	93 256 38 00	
	Punt d'Atenció Districte de Ciutat Vella	Bou de Sant Pere, 5 08003 BARCELONA	93 238 22 42	
	Punt de distribució d'aliments	Vallcivera, 14 08033 BARCELONA	93 238 22 47	
Barcelonès Nord	Oficina Comarcal	Av. Alfons XIII, 349 (entre blocs A i B) 08918 BADALONA	93 464 06 09	Rosa Marco Altimira
	Oficina Auxiliar	Lluís Companys, 1 08921 SANTA COLOMA DE GRAMENET	93 464 06 09	
Berguedà	Punt de distribució d'aliments	Gravina, 3 08930 SANT ADRIÀ DE BESÒS	93 464 06 09	Montserrat Pont Bancell
	Oficina Comarcal	Pl. Europa, 10 08600 BERGA	93 821 33 11	
	Oficina Auxiliar	Sant Joan Baptista La Salle, 3 08680 GIRONELLA	93 825 00 05	
Caldes d'Estrac-Sant Vicenç de Montalt	Garatge i magatzem (antic lloc socors)	Ctra. C-1411 pk 62 08680 GIRONELLA		Josep Taberné Ferrer
	Oficina Local	Baixada l'Estació, 11 semisot. 08393 CALDES D'ESTRAC	93 791 25 65	
	Punt Suport Famílies	Església, 37 08393 CALDES D'ESTRAC		
	Punt d'activitats socials	Verge de Montserrat, 2 08394 SANT VICENÇ DE MONTALT		
Caldes-Palau-Sant Feliu	Mòdul platja	Platja Caldetes 08396 CALDES D'ESTRAC		Àngel Ampurdanés Teixidó
	Oficina Local	Anselm Clavé, 5 bis 08140 CALDES DE MONTBUI	93 865 10 01	
Cardona	Punt d'atenció	Folch i Torres, s/n (Annex Centre Cívic) 08184 PALAU SOLITÀ I PLEGAMANS		Francesc Ruiz Cantero
	Oficina Local	Ctra. Sant Llorenç, 6 08182 SAN FELIU DE CODINES		
Castelldefels-Gavà-Begues	Oficina Local	Passeig Mossèn Joan Ribà, 13 Baixos 08261 CARDONA	93 869 12 12	Lidia Lanuza Orduna
	Centre L'Espai	Av. 1 de Maig, 12 08860 CASTELLDEFELS	93 665 82 51	
	Oficina Auxiliar	Rbla. Josep Tarradellas, 3, Esc. C 08860 CASTELLDEFELS		
	Base Salvament	Rbla. Vayreda, 68 08850 GAVÀ		
		Port Ginesta (Les Botigues Sitges) 08860 CASTELLDEFELS		

ASSEMBLEA	CENTRE	ADREÇA	TELÈFON	PRESIDENT/A DELEGAT/ADA
Cerdanyola–Ripolllet–Montcada	Oficina Comarcal	Av. de la Creu Roja, 25-29 08290 CERDANYOLA DEL VALLÈS	93 691 61 61	Santiago Morera Tomàs
		Ctra. de l'Estació, s/n 08291 RIPOLLET	93 691 61 61	
	Magatzem	Ctra. de Barcelona, 178 08290 CERDANYOLA DEL VALLÈS		
	Espai Kursaal - Promoció d'activitats	Masia, 37-43 08110 MONTCADA I REIXAC	93 445 18 88	
Cornellà de Llobregat	Oficina Local	Rubió i Ors, 104 08940 CORNELLÀ DE LLOBREGAT	93 474 14 12	María Consolación Martínez Rodríguez
El Masnou–Alella–Teià	Oficina Local	Carretera N-II, Km. 636 08320 EL MASNOU	93 555 21 21	Francesc Bonet Pedrol
	Base Salvament	Port Esportiu, s/n 08320 EL MASNOU		
El Prat de Llobregat	Oficina Local	Doctor Soler i Torrents, 7 08820 EL PRAT DE LLOBREGAT	93 370 86 61	Jordi Hueto Trafach
	Punt de distribució d'aliments	Fondo d'en Peixo, s/n 08820 EL PRAT DE LLOBREGAT		
Esplugues de Llobregat–Sant Just Desvern	Oficina Comarcal	Severo Ochoa, 14 Local 2 08950 ESPLUGUES DE LLOBREGAT	93 371 82 02	Àngel Luis Sánchez García (Delegat Especial)
	Punt de presència	Salvador Espriu, s/n - Centre Cívic 08960 SANT JUST DESVERN		
Granollers	Oficina Comarcal	Joan Prim, 38 08402 GRANOLLERS	93 861 12 40	Xavier Guàrdia Marsal
	Punt de distribució d'aliments	Verge Fàtima, 31 08420 CANOVELLES		
L'Hospitalet de Llobregat	Oficina Local	Miquel Peiró i Victori, 47 08906 L'HOSPITALET DE LLOBREGAT	93 334 97 55	Dolores Ruiz Carmona
	Espai horts socials	Ctra. Esplugues s/n (Parc de Can Boixeres) 08906 L'HOSPITALET DE LLOBREGAT	93 334 97 55	
	Espai Horts socials	Torrent de Can Nyac s/n (Parc de Can Boixeres) 08906 L'HOSPITALET DE LLOBREGAT	93 334 97 55	
Manresa	Oficina Local	Joc de la Pilota, 6, 2n- Edifici El Portal 08240 MANRESA	93 872 56 44	Miquel Riera Oller
	Ludoteca Ludugurus	La Mel, 5 02840 MANRESA	93 872 17 04	
	Centre Obert Casal-Ot	Plaça Milcentenari, s/n 08240 MANRESA	93 872 01 41	
	Punt Suport Famílies	Major, 91-9308250 SANT JOAN DE VILATORRADA		
	Magatzem de proximitat i garatge	Pica d'Estats, 59- Nau 10 -Polígon Sant Isidre 08798 SANT FRUITÓS DE BAGES	93 320 13 02	
	Punt d'atenció	Gran, 103 - Edifici Montserrat 08295 SANT VICENÇ DE CASTELLET		
Maresme Centre	Oficina Comarcal	Narcís Monturiol, 3 08360 CANET DE MAR	93 795 44 44	Fanny Gallego Pardo
	Magatzem d'emergències	Av. Pau Costa, s/n 08350 ARENYS DE MAR	93 795 76 54	
	Activitat social i Creu Roja Joventut	Anselm Clavé, 75 08350 ARENYS DE MAR		
	Base Salvament / Aula de formació	Molí de la Ribera, s/n 08350 ARENYS DE MAR	93 792 08 88	
	Punt de distribució d'aliments	Molí, 17 08360 CANET DE MAR		
	Punt de distribució d'aliments	Riera Pare Fita, 61 - Edifici Xifrer 08350 ARENYS DE MAR		
	Punt de distribució d'aliments	Jacint Verdaguer, 4 08358 ARENYS DE MUNT		
	Punt de distribució d'aliments	Ajuntament -Carrer de les Escoles, 2, 08359 SAN ISCLE DE VALLALTA		
Mataró–Sant Andreu de Llavaneres	Oficina Local	Energia, 11 08304 MATARÓ	93 741 02 25	Anna Maria Guinart de Araiztegui
	Magatzem aliments	Herrera, 82 08301 MATARÓ		
	Base Salvament	Passeig Callao, 9-11 08304 MATARÓ	93 790 13 74	
	Oficina Auxiliar	Av. Catalunya, 38 Esc. C Baixos 1 08392 SANT ANDREU DE LLAVANERES		
Moianès	Oficina Comarcal	Carretera de Manresa, 47 08180 MOIÀ	93 830 12 01	Agnès Salvador Ubach
Mollet del Vallès-Baix Vallès	Oficina Local	Enric Rosés, 5 08100 MOLLET DEL VALLÈS	93 544 53 56	Xavier Guàrdia Marsal (Delegat Especial)
	Magatzem materials sanitaris, ajuts tècnics i joguines	F.W.Sertüner, 5 - Can Magarola 08100 MOLLET DEL VALLÈS		
Montgat–Tiana	Oficina Local	Pau Alsina, 10 baixos 1-2 08390 MONTGAT	93 469 00 01	Román Barragán Arévalo
Muntanya de Montserrat	Oficina Comarcal	Balmes, 19 08691 MONISTROL DE MONTSERRAT	93 238 22 36	Antoni Puigbó Gelada
	Punt de distribució d'aliments	Pg. Fumada, s/n 08293 COLLBATÓ		
Osona	Oficina Comarcal	Molí d'en Saborit, 5-7 08500 VIC	93 885 62 62	Carles López Martínez
	Oficina Auxiliar	Sant Antoni M. Claret, 5 baixos 08540 CENTELLES	93 881 00 39	
	Espai Voluntariat i magatzem emergències	Ctra. Malla, p.k. 72 08500 MALLA		
	Punt d'atenció	Enric d'Elaris, 7 08560 MANLLEU		
Premià de Mar	Oficina Local	Camí Ral, 240 08330 PREMIÀ DE MAR	93 752 24 95	David Serrano Campos
	Magatzem kits i ajudes tècniques	Manel Moreno, 2 08338 VILASSAR DE DALT		
Sabadell	Oficina Local	Marquès de Comillas, 97 08202 SABADELL	93 726 55 55	Josep Masip Suets
	Punt Suport Famílies	Avda. Mediterrani, 5 08214 BADIA DEL VALLÈS		
	Servei Atenció al Ciutadà	Ajuntament- Plaça de la Vila, 1 08192 SANT QUIRZE DEL VALLÈS		
Sallent	Oficina Local	Sant Bernat, 29 08650 SALLENT	93 837 09 44	Josep Maria Bujons Hermoso
Sant Boi de Llobregat	Oficina Local	Av. Marina, 1 08830 SANT BOI DE LLOBREGAT	93 630 31 31	Juan García Sánchez
	Oficina Comarcal	Carretera Vella, 86 08470 SANT CELONI	93 867 26 04	
Sant Celoni i Baix Montseny	Punt de distribució d'aliments	Doctor Fleming, 9 (Cambra Agrària) 08470 SANT CELONI		Xavier Guàrdia Marsal (Delegat Especial)
	Punt de distribució d'aliments	Tordera, 26 08460 STA. MARIA DE PALAUTORDERA		
	Base de socors	Ctra. C-35 p.k. 55,2 08470 SANT CELONI	93 867 21 29	
	Oficina Auxiliar	Ramon Casas, 7 - Plantas baixa i primera 08450 LLINARS DEL VALLÈS		
Sant Cugat del Vallès-Rubí-Valldoreix	Oficina Comarcal, Punt de Trobada i Centre Terapèutic	Sant Juli, 2 08173 SANT CUGAT DEL VALLÈS	93 674 23 83	Lluís Carreras del Rincón
	Oficina Auxiliar	Marconi, 10 08191 RUBÍ		
	Punt de presència	Primer de Maig, 43 08191 RUBÍ	93 697 92 04	
Sant Feliu de Llobregat	Oficina Local	El Plà, 10 08980 SANT FELIU DE LLOBREGAT	93 666 03 53	Àngel Luis Sánchez García
	Punt de distribució d'aliments	C/ Europa, 4 08980 SANT FELIU DE LLOBREGAT		

ASSEMBLEA	CENTRE	ADREÇA	TELÈFON	PRESIDENT/A DELEGAT/ADA
Sant Joan Despí	Oficina Local	Samontà, 31 08970 SANT JOAN DESPÍ	93 373 37 58	David Giraldo Rodríguez
Sentmenat	Delegació	Francesc Layret, 3 08181 SENTMENAT	93 715 23 12	Marià Gállego Gállego (Delegat Especial)
	Punt Suport Famílies	Pirineus, 8 08213 POLINYÀ		
	Oficina Auxiliar	Plaça Llibertat, s/n 08211 CASTELLAR DEL VALLÈS		
	Garatge i magatzem	Jaume Roca s/n 08181 SENTMENAT		
Sitges	Punt Suport Famílies	Sant Feliu, 2 08212 SANT LLORENÇ SAVALL		Lidia Lanuza Orduna (Delegada Especial)
	Oficina Local	Plaça Hospital, 5 08870 SITGES	93 894 02 26	
	Punt Suport Famílies	Gaudí, Ed. Municipal de l'UA-1 Hotel d'Entitats de Roquetes 08818 SANT PERE DE RIBES	93 238 22 37	
Terrassa	Punt de presència	Plaça Catalunya, 5, Esc. A, local 1 Urb Mas Mila 08818 OLIVELLA	93 238 21 97	Marià Gállego Gállego
	Oficina Local	Fra Bonaventura Gran, 10 08224 TERRASSA	93 788 14 41	
	Centre L'Àndana (Allotjament nocturn)	Vint-i-dos de Juliol, 210 08221 TERRASSA	647 779 919	
Vallirana	El Rebost de Terrassa (Aliments)	Santa Maria Mazzarel-lo, 94 08224 TERRASSA	93 168 16 23	Juan González Oliva
	Oficina Local	Carretera N-340, km. 1,235 08759 VALLIRANA	93 683 12 24	
Viladecans	Oficina Local	Carles Altés, 11-13 08840 VILADECANS	93 637 39 01	Olga Mancilla Lage
Vilanova i la Geltrú	Oficina Local	Havana, 4 08800 VILANOVA I LA GELTRÚ	93 814 30 30	Natalia Moragas Segura
Vilassar de Mar	Oficina Local	Sant Jaume, 38 baixos 08340 VILASSAR DE MAR	93 759 22 22	Maria Teresa Sierra Fornells
Girona	Provincial	Bonastruc de Porta, 13 17001 GIRONA	972 22 22 22	Roser Llevat Viladot
Arbúcies	Oficina Local	Estenedors, 44 (Hotel d'Entitats) 17401 ARBÚCIES	972 16 20 20	Carles Soler Tura
Blanes-Lloret de Mar-Tossa de Mar	Oficina Local	Sant Jaume, 12 17300 BLANES	972 34 81 30	Maria Luisa Bertolín Mercader
Figueres	Oficina Local	Albert Cotó, 1 17600 FIGUERES	972 67 29 39	Roser Llevat Viladot
	Garatge	Calzada Romana, 14 17600 FIGUERES		
Girona	Oficina Local	Bonastruc de Porta, 13 17001 GIRONA	972 22 22 22	Roser Llevat Viladot
	Centre d'Activitats i Serveis	Bernat Boades, 6 17005 GIRONA	972 21 64 00	
	Centre Reconeixement Mèdic	Francesc Ciurana, 6 17002 GIRONA	972 21 23 41	
La Cerdanya	Magatzem	Güell Nau 14 G 17180 VILABLAREIX		
	Oficina Comarcal	Raval de les Monges, 17 1er 17520 PUIGCERDÀ	972 88 05 47	Antonio Lora Sáez
La Garrotxa	Garatge	Del Segre, 16 17520 PUIGCERDÀ	972 88 05 47	
	Oficina Comarcal	Hondures, 3 17800 OLOT	972 27 22 22	Montserrat Canet Ponsa
La Jonquera	Delegació	Carles Bosch de la Trinxeria, 12 17700 LA JONQUERA	972 55 43 83	
Llagostera-Cassà de la Selva	Oficina Local	Barceloneta, 4 17240 LLAGOSTERA	972 83 02 54	Isabel Turon Boadella
	Oficina Auxiliar i Magatzem	Indústria, 15 17240 LLAGOSTERA		
Llançà	Oficina Local	La Selva, 17 2a 17490 LLANÇÀ	629 708 071	Olga Tramunt Albert
	Magatzem productes suport i emergències	Parking Rafael Estela 17490 LLANÇÀ		
	Punt d'activitat estiu	Ctra. La Bisbal a Portbou, p.k. 65 17490 LLANÇÀ		
Palafrugell	Oficina Local	Ample, 130 17200 PALAFRUGELL	972 30 09 92	Maria Lluïsa Capellà Pi
	Punt d'atenció a Famílies	Coll i Bahí, 16-24 (escoles velles) 17100 LA BISBAL D'EMPORDÀ		
Palamós	Oficina Local	Mercè, 17 17230 PALAMÓS	972 60 22 11	Ernest Pi Sais
Pla de l'Estany	Delegació	Josep Tarradellas, 16 17820 BANYOLES	972 58 25 76	Roser Llevat Viladot (Delegada Especial)
	Magatzem	Carrilet, 4 17820 BANYOLES		
Ripoll	Oficina Local	Carretera C-17, p.k. 93 17500 RIPOLL	972 70 06 01	Joan Rafart Moles
Roses-Castelló d'Empúries	Oficina Local	Gran Via Pau Casals, 210 entresòl 17480 ROSES	972 25 68 28	Jordi Segura Soro
	Magatzem	Madrid, 24 17480 ROSES		
Sant Feliu de Guíxols-Vall d'Aro	Oficina Local	Ctra. de Palamós, s/n 17220 SANT FELIU DE GUÍXOLS	972 82 22 00	Jordi Roca Bofill
Santa Coloma de Farners	Oficina Local	Verge Maria, 27 baixos 17430 SANTA COLOMA DE FARNERS	972 87 74 84	Carne Campeny Martí
	Oficina Auxiliar	Verge Maria, 25 baixos 17430 SANTA COLOMA DE FARNERS		
	Magatzem	Torrent, 9 17430 SANTA COLOMA DE FARNERS		
Torroella de Montgrí	Oficina Local	Llibertat, 48 17257 TORROELLA DE MONTGRÍ	972 76 11 11	Carlos Garnacho Cárcar
	Magatzem	Hospital, 3 17257 TORROELLA DE MONTGRÍ		
Vall de Camprodon	Oficina Local	Passeig Muralla, 10 bis 17867 CAMPRODON	972 74 04 23	Marc Navarro Moya
	Centre de Formació i activitats	Passeig Muralla, 11 17867 CAMPRODON		
Lleida	Provincial	Henry Dunant, 1 25003 LLEIDA	973 27 99 00	Dolors Currià Torrades
Agramunt	Oficina Local	Av. Mariano Joloch, 52 25310 AGRAMUNT	973 39 08 80	Eduardo López Rodríguez
Almacelles	Oficina Local	Dr. Despujol, s/n 25100 ALMACELLES	973 74 10 57	Óscar Moliner Sallillas
Alt Urgell	Oficina Comarcal	Garriga i Massó, 5 baixos 25700 LA SEU D'URGELL		Ramon Escuder Cerqueda
Alta Ribagorça	Oficina Comarcal	Noguera de Tort, 1 25520 EL PONT DE SUERT	973 69 02 85	Joaquín Salazar Vargas (Delegat Especial)
La Noguera	Oficina Comarcal	Ctra.Comarcal 1313 p.k. 24 25600 BALAGUER	973 44 57 95	Pepita Sotelo Paradelà
	Aules de Formació	Plaça Sant Salvador, 14 25600 BALAGUER	973 44 99 20	
La Segarra	Oficina Comarcal	Av. Guissona, 6 25200 CERVERA	973 53 20 84	Ramón Gené Capdevila
Les Garrigues	Oficina Comarcal	Av. Francesc Macià, 52 25400 LES BORGES BLANQUES	973 14 34 93	Jaume Florejachs Barberà
Lleida	Oficina Local	Henry Dunant, 1 25003 LLEIDA	973 27 99 00	Dolors Currià Torrades
Pallars Jussà	Oficina Comarcal	Respiri, 1 25620 TREMP	973 65 29 54	Conxita Rius Perisé
Pallars Sobirà	Oficina Comarcal	Ctra N-260, Km. 280,5 25560 SORT	973 62 01 64	Joan Manuel Gómez González
	Punt d'activitat	Carrerada, s/nº 25580 ESTERRI D'ANEU		
Pla d'Urgell	Oficina Comarcal	Av. Jaume I, s/n 25230 MOLLERUSSA	973 71 12 82	Rosa Maria Niubó Miret
Solsonès	Oficina Comarcal	Ctra. Manresa, s/n 25280 SOLSONA	973 48 06 52	Josep Angrill Balletbó
L'Urgell	Oficina Comarcal	Av. Catalunya, 51 25300 TÀRREGA	973 50 06 79	Miquel Àngel Mingote Cebollada
Tarragona	Provincial	Av. Andorra, 61 43002 TARRAGONA	977 24 47 69	Ramon Grau Budesca
	Magatzem aliments	PoLInd.Francolí Parc.15-16A nau 2 43006 TARRAGONA		
Alcanar	Punt d'atenció	Carrer de l'Horta, 29 43470 LA SELVA DEL CAMP		
	Oficina Local	Miquel Figueres, 12 entresòl 43530 ALCANAR	977 20 44 01	Felicitat Beltran Queralt
Alt Camp	Oficina Comarcal i Centre de dia	Creu de Cames, 31 43800 VALLS	977 61 36 46	Joan Miquel Sancho Beltran
Ampostà	Oficina Local	Cervantes, s/n (cantonada Murillo) 43870 AMPOSTA	977 70 26 80	Teresa Reche Rodríguez
	Magatzem aliments	Montsià, 9 43870 AMPOSTA		

ASSEMBLEA	CENTRE	ADREÇA	TELÈFON	PRESIDENT/A DELEGAT/ADA
Baix Penedès	Oficina Comarcal	Av. Jaume Carner, s/n 43700 EL VENDRELL	977 66 11 41	Assumpció Soler Giró
Calafell-Cunit	Oficina Local	Pg. Estació, s/n 43820 CALAFELL	627 422 222	Fulgencio Ruiz Toral (Delegat Especial)
Cabrils	Oficina Local	Cristòfor Colom, 22 43850 CAMBRILS	977 79 49 97	Joan Manuel Gutiérrez Parra
	Parc Mòbil	Polígon Bellisens, s/n 43850 CAMBRILS		
Deltebre	Oficina Local	Ctra. del Far de Buda, s/n 43580 DELTEBRE	977 48 10 06	Marcos Ventura Cardona
Gandesa-Móra d'Ebre-Ascó	Oficina Comarcal	Av. Comarques Catalanes, 93 43740 MÓRA D'EBRE	977 40 22 22	Batiste Niñerola Sabater
La Sénia	Oficina Local	Av. Generalitat, 9 43560 LA SÈNIA	977 57 00 97	Jose Ernesto Hernández Sanz
L'Ametlla de Mar	Oficina Local	Passeig Marítim, s/n 43860 L'AMETLLA DE MAR	977 49 36 64	Teresa Estrada Pijoan
L'Ampolla	Delegació	Bany, 2 entl. 43895 L'AMPOLLA	977 59 30 30	Ramon Grau Budesca (Delegat Especial)
Mont-roig del Camp	Oficina Local	Roca, 5 baixos 43300 MONTROIG DEL CAMP		Maria Pilar Poves Ruiz-Navarro
	Oficina Auxiliar	Av. Barcelona, 11 43892 MIAMI PLATJA	977 81 11 17	
Móra la Nova	Oficina Local	Pau Casals, 10 baixos 43770 MÓRA LA NOVA	977 40 16 13	Montserrat Pla López
Priorat	Oficina Comarcal	Ctra. Alcolea del Pinar, s/n 43730 FALSET	977 83 05 89	Eduardo Guijarro Gallardo
Reus	Oficina Local	Dr. Ferran, 33-37 43202 REUS	977 32 05 56	Josep Miquel Segura Recasens
	Escola bressol	Sardà, 24 43202 REUS	977 34 24 51	
Sant Carles de la Ràpita	Delegació		977 70 26 80	Teresa Reche Rodríguez (Delegada Especial)
Sant Jaume d'Enveja	Delegació	Ctra. del Far de Buda, s/n 43580 DELTEBRE	977 48 10 06	Albina Porres Carranza (Delegada)
Tarragona	Oficina Local	Av. Andorra, 61 43002 TARRAGONA	977 24 47 69	Ramon Grau Budesca
	Casa Acollida	TARRAGONA		
	Base Salvament	Passeig Far, s/n 43004 TARRAGONA	977 21 71 54	
Tortosa	Oficina Local	Berenguer IV, 34 43500 TORTOSA	977 44 44 44	Josep Artur Anguera Galiana
	Oficina Auxiliar	Berenguer IV, 41 43500 TORTOSA	977 44 44 44	
	Escola bressol	Berenguer IV, 34 43500 TORTOSA	977 44 04 00	
Vila-seca	Oficina Local	Av. Generalitat, 1 43480 VILA-SECA	977 39 39 39	Mª Dúnia Fornós Carles

ELS 7 PRINCIPIS FONAMENTALS

HUMANITAT

EL Moviment Internacional de la Creu Roja i de la Mitja Lluna Roja s'ha creat per la preocupació de prestar auxili, sense discriminació, a tots els ferits als camps de batalla, s'esforça, sota el seu aspecte internacional i nacional, a prevenir i alleujar el patiment de l'ésser humà en totes les circumstàncies. Tendeix a protegir la vida i la salut, així com a fer respectar la persona humana. Afavoreix la comprensió mútua, l'amistat, la cooperació i una pau duradora entre tots els pobles.

IMPARCIALITAT

No fa cap distinció per nacionalitat, raça, religió, condició social o credo polític. Es dedica únicament a socórrer els individus en proporció amb el seu patiment, posant remei a les seves necessitats i donant prioritat a les més urgents.

NEUTRALITAT

Amb la finalitat de conservar la confiança de tothom, el Moviment s'absté en tot moment de prendre part en les hostilitats i en les controvèrsies d'ordre polític, racial, religiós o ideològic.

INDEPENDÈNCIA

El Moviment és independent. És auxiliar dels poders públics en les seves activitats humanitàries, activitats que estan sotmeses a la legislació que regeix en els països respectius, això no obstant, les societats nacionals han de conservar una autonomia que els permeti actuar sempre d'acord amb els principis del Moviment.

VOLUNTARIAT

És una institució de socors voluntari i de caràcter desinteressat.

UNITAT

A cada país només pot existir una Societat de la Creu Roja o de la Mitja Lluna Roja, que ha de ser accessible a tothom i ha d'estendre la seva acció humanitària a la totalitat del territori.

UNIVERSALITAT

El Moviment Internacional de la Creu Roja i de la Mitja Lluna Roja, en el si del qual totes les societats tenen els mateixos drets i el deure d'ajudar-se mútuament, és universal.

Amb el suport de:



www.creuroja.org 902 22 22 92

Humanitat Imparcialitat Neutralitat Independència Voluntariat Unitat Universalitat